

恩給法、戦傷病者戦没者遺族等援護法、未歸還者留守家族等援護法の一部が改正されました!!!

去る第二十二回国会で右三法の一部改正が成立し、何れも十月一日より施行せられることになりました。何れも身近な問題です。よく読んで御理解願います。

●恩給法の一部を改正する法律の一部改正について

一、旧軍人の仮定俸給額を一般公務員並の一萬二千円ベースに号俸が引上げられ、これに伴う支給措置は本年十月分から実施されます。但し国家財政の關係から本年十月分より昭和三十一年六月分までは増額の二分の一を支給し完全支給は昭和三十一年七月分から支給されます。

二、旧軍人、準軍人、旧軍属(恩給法上の軍属)としての実在職年に、一年以上七年未満の実在職年は恩給の基礎在職年として合算されることになりました。

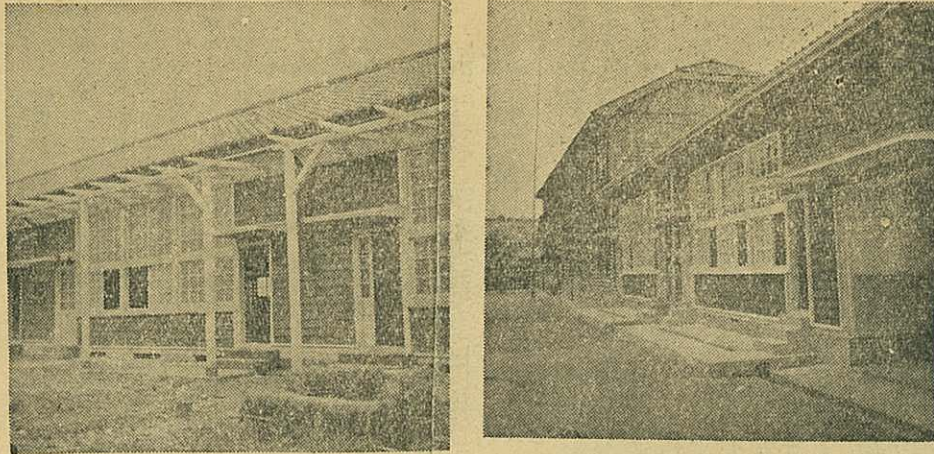
但し前記合算措置によりその基礎在職年が所要最短期限(準士官以上十三年、下士官以下十二年)を越える部分に於ける在職年数は算入されません

三、改正措置により新たに普通恩給を給せられることとなる者が既に一時恩給、一時扶助料を給せられていた場合はその金額については調節されます。但し現行法によっても一年以上七年未満の実在職年を合算しなくとも普通恩給の権利を取得できる者及び遺族については合算措置はありません。

四、戦犯者とその拘禁前の公務員としての在職年が普通恩給の最短期限に達していない者についてはその年限に達するまでを限度としてその拘禁期間を普通恩給の基礎在職年に算入されます。

五、戦犯者とその拘禁期間中自己の責に歸することの出来ない事由により受傷病した者で裁定月が公務員と同視することゝ適當と認められた場合は、

七、一時恩給、一時扶助料



相次ぐ校舍新築 大平小も完成近し!!!

十六年十二月八日以後、戦地に於ける在職期間内に受傷又は疾病に罹り、それが原因で死亡した場合は、その受遺権者が故意又は重大な過失によるものであることが明らかでないときは公務上受傷病したものとみなされ遺族年金、弔慰金が支給されます。

但し右受傷病による死亡に關し旧恩給法の特令

十六年十二月八日以後、戦地に於ける在職期間内に受傷又は疾病に罹り、それが原因で死亡した場合は、その受遺権者が故意又は重大な過失によるものであることが明らかでないときは公務上受傷病したものとみなされ遺族年金、弔慰金が支給されます。

但し右受傷病による死亡に關し旧恩給法の特令

六、三制による中学校舎の新築と老朽危険校舎の改築問題は新市の備の種であつたが、市では教育の重要性に鑑み、乏しい予算から捻出、着々とその整備を急いでいる

【写真は最近落成の分である】

(上右) 南波多小学校 (普通教室二、家事室一)

(上左) 東山代小学校 (普通教室五)

(右) 山代西小学校 (普通教室五)

相次ぐ校舍新築 大平小も完成近し!!!

六、三制による中学校舎の新築と老朽危険校舎の改築問題は新市の備の種であつたが、市では教育の重要性に鑑み、乏しい予算から捻出、着々とその整備を急いでいる

【写真は最近落成の分である】

(上右) 南波多小学校 (普通教室二、家事室一)

(上左) 東山代小学校 (普通教室五)

(右) 山代西小学校 (普通教室五)

感心な子供会! 廃品回収で建築寄金

伊万里市立東山代小学校の類は里部落子供会は七百三十四円(總額一千四百六十八円)の半分は中学校舎建築資金として中学校に寄託したが、その建築資金の不足を補つて下さると里部落子供会(小中合同)及び山代炭礦下部落子供会(小中合同)では夏休中、廢品回収で集めた収益金全部を学校長の元に差出して下さるが最近やと発行の運びとなり

表紙には綜合開発を旨とする伊万里市の全景を配し、合併への沿革より港灣都市計畫等市政全般に亘り記録

これを公務傷病とみなしその者又は遺族に對し相當の恩給が支給されます

六、公務死の範圍拡大に伴い戦地に於ける在職期間中負傷又は疾病に罹り、それが原因で死亡した場合は、その受遺権者が故意又は重大な過失によるものであることが明らかでないときは公務上受傷病したものとみなされ遺族年金、弔慰金が支給されます。

但し右受傷病による死亡に關し旧恩給法の特令

六、三制による中学校舎の新築と老朽危険校舎の改築問題は新市の備の種であつたが、市では教育の重要性に鑑み、乏しい予算から捻出、着々とその整備を急いでいる

【写真は最近落成の分である】

(上右) 南波多小学校 (普通教室二、家事室一)

(上左) 東山代小学校 (普通教室五)

(右) 山代西小学校 (普通教室五)

感心な子供会! 廃品回収で建築寄金

伊万里市立東山代小学校の類は里部落子供会は七百三十四円(總額一千四百六十八円)の半分は中学校舎建築資金として中学校に寄託したが、その建築資金の不足を補つて下さると里部落子供会(小中合同)及び山代炭礦下部落子供会(小中合同)では夏休中、廢品回収で集めた収益金全部を学校長の元に差出して下さるが最近やと発行の運びとなり

表紙には綜合開發を旨とする伊万里市の全景を配し、合併への沿革より港灣都市計畫等市政全般に亘り記録

感心な子供会! 廃品回収で建築寄金

伊万里市立東山代小学校の類は里部落子供会は七百三十四円(總額一千四百六十八円)の半分は中学校舎建築資金として中学校に寄託したが、その建築資金の不足を補つて下さると里部落子供会(小中合同)及び山代炭礦下部落子供会(小中合同)では夏休中、廢品回収で集めた収益金全部を学校長の元に差出して下さるが最近やと発行の運びとなり

表紙には綜合開發を旨とする伊万里市の全景を配し、合併への沿革より港灣都市計畫等市政全般に亘り記録

招かざる客 台風被害

九月三十日早朝、当地を襲つた台風二十二号の主なる被害左の如し

水稲、完全倒伏五百六十二町歩、半倒伏千五百八十五町歩、梨の落果約一万一千貫、これ等の被害總額三十數百萬元、水産物被害二百數十萬元、又家屋の被害は住家の全壊山代町一棟六戸、波多津町及大川内町各一戸、全半壊、山代町二、二里町波多津町各一戸、東山代町九戸、尚非住家全壊七戸半、波多津町二、山代町一、東松浦上場地帯に開拓