

# 伊万里市広報

一部五円

発行所 伊万里市役所  
編集人 山口正次  
印刷所 大串印刷所  
TEL 710

## 自主再建か?

### 重大な岐路に立つ市財政

地方財政再建促進特別措置法の施行に伴い、昭和二十九年年度の赤字は六千七百七十七万五千九百九十九円、昭和三十年年度の赤字は八千五百九十九万五千九百九十九円と、赤字は八千五百九十九万五千九百九十九円に上つて、その財政再建計画の承認を受けた。財政再建計画は、財政再建債及び再建債の利率補給の特典を受けるが、嚴重な自治市長官の監督の下に市政運営をするという自主性に関する重大問題に、当面するが故に、赤字に悩む地方公共団体は、何れも、再建法の適用を受けるか、自主再建で行くか、重大な岐路にたゞされて、合併後赤字を背負う伊万里市にとつても同様な悩みがあり、この赤字財政を切抜けるためには、非常事態として、技術的措置を講じない以上、再建法の適用も止むを得ないものであらうとの観察をするものもあるが、市はあくまで自主再建を基本とし、赤字解消三年の再建計画を策定研究を進めていく。

#### ◎赤字解消計画

一、市税徴収成績向上対策  
過去の徴収実績八〇%を少なくとも九〇%以上に引上げるよう納税意識の向上、納税組合の強化に努力、市民の協力が必要である。

二、滞納税の一扫対策  
徹底した滞納整理の強化による増収を計る。

三、増収計画の再検討  
新税の創設及び税率の引上げを見込むとしても、合併協定に基づく不均一課税は負担平等の原則からしても速やかに検討を行うべきと思はれる。特に赤字の原因が合併に伴う生じたものであるからである。向地方税法の改正に伴う増収は僅かに見込まれるが、三ヶ年に赤字解消するためには市民の協力の下に、増税措置の検討も必要である。

四、財産収入  
市有財産中不要に近しいものは出来るだけ処分し収入を計ると共に、基本財産管理の合理化を意図する。

五、消費的経費の節減  
行政運営の合理化、職員生活保護費の増進等による効率化を図る。

六、投資的経費の圧縮  
臨海工業地帯の造成並びに田園都市として生産の増強に基盤を置く伊万里市の大使命たる総合的長期建設計画の策定を勘案しつゝ、一般財源充當可能額及び起債方針を考慮の上種々重要なもののみを計上することとし事業量の圧縮に努める。

七、寄附金負担金の廃止  
昭和二十九年年度支出した一二一億六千六百万円以上にわたる寄附金負担金の廃止に努める。

以上赤字解消対策の諸問題を簡単に考察したが、これ等の問題の解決は、為政者のみでは出来ず、八万市民の理解と努力が必要であり、執行者(議会、市民)が一体となつてこの財政再建方策を考究対処して行かなければならない重要課題である。

予算議会  
三月十日頃招集  
昭和三十一年度当初予算その他重要議案を審議する三月定例会議会は、三月十日に招集される予定である。

お知らせ  
△寄附金  
一、金壹万圓也  
伊万里市貧困児童救済資金として  
伊万里町  
森 泰造 殿  
(永楽座主)

一、金壹万圓也  
社会福祉事業資金として  
(妻女、八千代さん死亡による香典返し)  
山代町西分  
吉田卯四郎 殿

## 臨時市議会

二月二十八日

### 昭和二十九年年度一般並各特別会計決算認定

#### 在外資産處理に對する意見書も決議

新年初の臨時市議会は二月二十八日午前十時、市役所会議室にて開会、左記議案を審議、原案通り可決した。  
一、工事請負契約の締結について  
(本件は二里町大里、市立病院増設工事、總坪数二四六、七五坪、請負金額六九〇万圓、川本組請負に係る契約承認である)  
二、全一件名  
(本件は市立病院併設伝染病隔離病舎、總坪数一八〇坪、請負金額五七〇万圓、黒木組請負に係る契約承認である)  
三、昭和二十九年年度一般並各特別会計、歳入歳出決算認定  
尚議會議案として小島、西山、田代、林、立石五議員より提出された「在外資産處理促進に關する意見書提出について」を決議、關係各大臣宛提出することにまつた。  
要旨の趣旨左の通り  
一、法律内容に審議を設け、調査と具體的方策の樹立に當らせ、尚議會議の構成については国会議員及び引揚者代表を参加させる規定を設けること。  
二、三十一年度決算に調査費を充分に計上すること。  
三、調査に當つては引揚者団体の協力を求め、業務委託の処置を講ずること。

## 3A30は植樹祭

### 羽根の緑をせしめよ

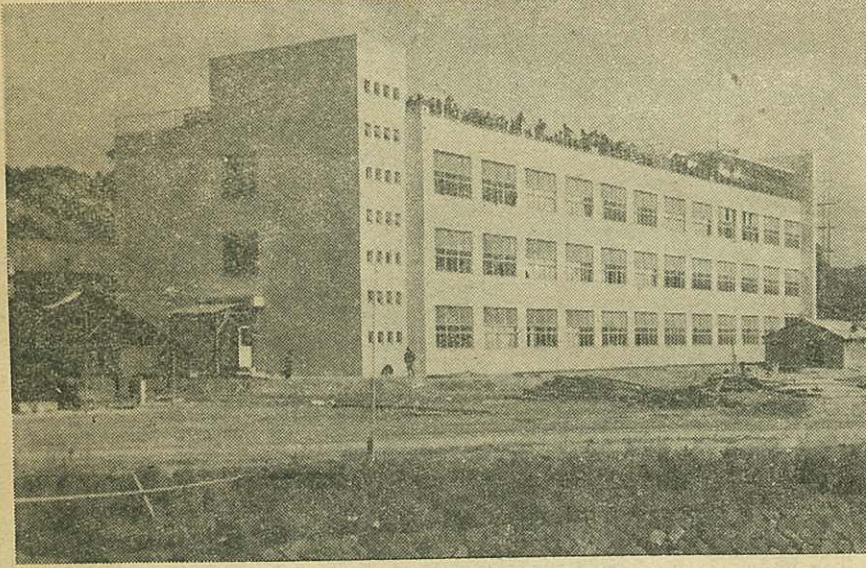
三月一日から一週間「縁の週間」が催され、又三日武雄市忠霊塔のまわりわかれた植樹祭には、鍋島知らぬをとり、県民の陣頭に、記念の植樹をなされませよ。  
祭に前後して県内の小中学校ら、モデル校十校が選ばれ庭緑化の植樹も行われ、又市を開催したり、林業功勞表彰や講演会、映画会が各地で行われ、植樹の大切なことを広く啓蒙することになつて居ります。  
こうして春の植樹がすんだら、続いて植林コンクールや、造林地の手入コンクールなどの行事が夏から秋にかけて、行われることになつて居ります。「百年の計は木を植えるにあり」とも申します。  
どうか一人残らず、緑の羽根をつけ、県をあげての緑化運動に御協力願ひ、見苦しいハゲ山を県内から一掃致しましょう。

#### 木を植えまじよう

#### ハゲ山に

## 伊中新校舎に映ゆる白亜

昨年四月二十八日起工式を挙げた伊万里中学校新築工事は、その後順調に進捗、今年の卒業生に、せめて憶い出の授業をと、去る一月二十八日教室開き式を挙行した。



## 住宅資金が

### 借りやすくなります

「住宅融資保証制度」について  
これまでの政府の住宅政策は公営、公団、それに公庫の三本建てでしたが、昨年十月から「住宅融資保証制度」という新しい制度が出来ました。次にその大要をお知らせ致します。  
これは金融機関が住宅金融公庫と保険契約を結び、貸付金が回収出来ない場合、その八割を公庫で支払うという保証の下に住宅資金を貸出す制度であります。  
この資金でたてる家は「居住面積が四十坪以内で尚その居住部分が全床面積の半分以上でなければならぬ」という条件があり、条件さえ叶えば自分の住宅に  
公営住宅建設設計書については、昨年十二月発行本紙第二十号を以てお知らせ致しましたが、昨年末着工三、これが入居者について、二月十五日から全二十日迄、希望者を公募致します。  
入居者決定は中旬の見込  
公営住宅...三月末完成  
公営住宅建設設計書については、昨年十二月発行本紙第二十号を以てお知らせ致しましたが、昨年末着工三、これが入居者について、二月十五日から全二十日迄、希望者を公募致します。  
入居者決定は中旬の見込  
公営住宅...三月末完成

## 新入学児の家庭へ!!

### これだけは躰けが肝心

いよいよ新学期が近まりました。子供自身は勿論、御父兄の方々も可愛い子供さんの入学に、何かと御心労のこと、御察し致します。  
では入学に備え、どんな心掛けが必要か、氣づいたままを列記してみます。  
1、先ず健康に注意  
団体生活への第一歩、踏切りが大切であります。身心共に健康な体で入学出来るよう注意致します。尤も、特に十分な睡眠と偏食を直すことが大切です。  
2、規則正しい生活  
これまで全く自由の身であったのが、急に規則正しい生活に入るわけでありませぬ。  
早寝、早起きを初め、凡てに節度のある生活を習慣づけましょう。  
3、自分のことは自分で  
調度品や身廻品など、自分のことは自分で始末する習慣をつけましょう。  
4、毎朝の用便  
学校生活に馴れるまでは不馴れのため粗相を起しがちですので、用便は必ず毎朝登校前に済ませよう致しませう。  
5、はつきりした返事  
性格も習慣如何により或程度は是正は可能であります。応答はハッキリ出来るよう心掛けましょう。  
6、自分の住所、氏名又父母の職業、氏名等  
簡単に然も是非必要なことからは一通り教えて置きましょう。

## 年末扶け合い運動

### 結果報告

旧臘五日より二十日まで、歳末扶け合い運動を実施致しましたところ、市民各位の御理解ある御協力によりまして、左記の実績を得、所期の目的を達し得ましたことを「市広報」を通じて、誠に深甚なる謝意を表するものであります。  
就きましては十二月二十五日、同協分委員会を開催しまして、同会の協賛に基き一〇五七世帯の方々に  
一、募金額 三三、七〇八六圓  
二、配分額 三〇〇、三三五圓  
三、残高 三六、七五五圓

新生活運動を強力に!

0056

理想は高く家計はこまかに

# 保険税完納に御協力を

## 約二割が滞納

国民健康保険が市の全域に実施されて早や一年二ヶ月を経過しました。健康保険にもありますように、人間は「先ず健康」が第一であり、明日への希望も、健康なくして望むべくもありませんし、健康こそ如何なる財宝にも優るものはありません。

併し人間に病気がつきもので、いつどこで病気になるか判りません。イギリスのように「ゆりかごから墓場まで」社会保障制度の行届いた国は別ですが、責めて病気にかゝつた際でも、氣楽に医者に見てもらえる制度が欲しいものです。

これがそも、国民健康保険制度の出来た理由であります。つまり相互扶助のうろわしい人間愛でお互いの

三月は

# 全国主要都市連成月間

## 昭和30年度国民健康保険税収納状況

(昭和30年12月末現在)

現在調査総額 19,305,540圓 徴収額 15,570,135圓 未収額 3,735,405圓

地区・期別・収納率										
地区	伊万里	黒川	波多津	南波多	大川	松浦	二里	東山代	山代	計
第1期	81.7	99.1	94.2	99.1	95.8	92.5	83.1	85.8	91.6	89.0
第2期	77.6	97.9	93.7	98.5	95.3	92.6	82.3	86.7	75.1	85.3
第3期	74.7	98.8	91.5	97.5	97.1	92.7	80.3	80.8	71.5	83.2
第4期	71.1	98.5	91.1	97.6	96.1	91.9	75.5	78.0	68.6	80.9
第5期	70.1	98.6	92.6	98.7	96.8	92.4	73.8	79.0	68.1	80.7
第6期	65.7	99.0	89.7	94.4	95.7	90.5	70.7	75.8	63.2	77.4
第7期	47.3	98.4	81.5	96.2	94.7	78.3	62.7	64.7	51.0	66.6
合計	70.0	98.6	90.6	97.3	95.9	90.2	75.6	78.7	70.5	80.5

「厄病神にとりつかれる」という言葉がありますが、伝染病にかゝると一般に「軒家に隔離されて、患者の治療より一般の不安を除くのがこれ迄の実状であつた。建坪一八〇坪、病床三十を擁し、四月中旬に完成の予定であり、五七日行することになつて

### 隔離病舎を新設

会の不安を除き治安を維持するのがせい、で、伝染病の予防とその対策についての積極的且充分な施策が欠けていたのも又事実であります。従つて、そこで行われる治療も必要最少限に止められ、患者自身も伝染病にかゝると、社会から見放され死の宣告をうけたように思ひ込み、一家は肩身の狭い思いをさせられたのであります。少くとも躍進せる現代医学と人権の尊重せられる民主政治下に於て、伝染病に対するこのよな観念が持たれることは許されぬし、又その施設に於ても旧態依然として居る川本組の請ではならぬのであります。市ではこの度の好ま

## 伝染病に万全の対策!

市立病院も増設  
市立病院も増設、病舎を始め看護婦宿舎、医師住宅など六九

### 患者輸送車も備える

今月全国的に受胎調節数だけの子供を産もうといふ、普及運動が行われて、皆さんは新聞紙上などと思ひます。で「家族計画」といふ言葉、農村に例をとつて見ても、これを「見受けられること、思ひます。尙既に御存じと思ひますが、これは終戦後国土は半減したのに人口だけは年々一〇〇万も増加し、食糧は元より

### 家族計画

(受胎調節) について

の又一面健康で幸福な人間らしい生活が出来るよう、収入の程度や母体の健康、又生れてくる子供の将来等を考へて、希望する人

## 入学式の期日が

昭和三十一年度市内小中学校入学式の期日が次の通り決定しましたのでお知らせ致します。  
小学校……四月九日  
中学校……全七日  
伊万里市教育委員会



【今日は楽しい入学日】

### 伊万里市酪農協同組合

#### 「結成の機熟す?」

現在伊万里市内には三〇八戸の乳牛飼育者が約四〇〇頭の牛が飼育されているが、各町には旧町村時代の推挙による農業経営の変わり、各々異つた方針と独自

## 今日の話題

### 新農村建設計画

昨年十二月末農林省から「新農村建設総合対策」なるものが発表された。これが農林省設立問題で喧しく論議されてきた「新農村建設計画」の発端である。この計画によると、昭和三十一年度から五ヶ年計画で、農林水産業の生産力を高め、農林漁業経営の安定と農山漁民の生活向上をはかり、農山漁民が経済的に近代的、文化的な生活を営み得るよう新農村の建設を期するという趣旨のもので、概算も三十一年度において十四億圓を計上したその方針とするところは、農民の自主的意にもとづ

### 三危険物の三取締について!!!

#### 消防本部

危険物の取扱場、販売所、貯蔵庫及び映写室の所有者、管理者又は占有者は消防法に伊万里市危険物取締りによる景気面の刺激は極性によるはむしろ内需面に現れる方が強いので中小商業等には好都合と思われ

### たばこは市内でお求め下さい

市財政の苦しい折から、煙草消費税は市の大切な収入になつて居ります。タバコは必ず市内の店でお求め下さい。

### 市税から

品名	単位	千円
第一類 塩素酸塩類、過酸化水素、過マンガン酸塩類、硝酸塩類	一トナ	二七
第二類 黄りん、硫化りん、赤りん、硫黄、金属粉A	一トナ	一七
第三類 金属「カリウム、ナトリウム」、カーバイド、生石灰	一トナ	一七
第四類 エーテル、二硫化炭素、コロジオン、アセトン、アセトアルデヒド	一トナ	一七
第五類 揮発油、第二石油(軽油)、灯油、第三石油(重油類)、メチルエチルケトン、アルコール、テレピン油、樟腦油、松根油、動物植物油	一トナ	一七
第六類 硝酸エステル類、セルロイド類、ニトロ化合物	一トナ	一七
第七類 発煙硝酸、硫酸、無水硫酸、濃硝酸、濃硫酸、無水クロム酸	一トナ	一七

## 31年度政府予算と今年の見通し

### 豆知識

二十九、三十の両年度は緊縮政策のため、一兆圓豫算に縛られたが、今年度は貿易伸張による国際収支の好転と経済界の安定のため、三百五十億を上廻る豫算が見込まれ、積極性を帯びた施策が考慮される。

合は農民会に統合する。府県に農民連合会、中央に同中央会を設け、農協、農協中央会を統合する。農協の信用事業は現状のままとし、農協の強化を推進する。農地事務については農地委員会を設けるといふ説が有力。