

広報

いまり

市の人口

1月1日発行	
総人口	60,583人
男	28,570人
女	32,013人
前月比	+100人
世帯数	15,911世帯

昭和29年8月19日
第3種郵便物認可

毎月1日発行 定価1部5円 昭和50年2月1日 伊万里市役所総務部企画課発行

№. 252



＝窯出しを収録するNHKロケ班＝

(1月25日・大川内山にて撮影)

NHK総合テレビ番組「新日本記
行」で放送される「秘窯の里」のロ
ケが、1月20日から10日間、大川内
山で行われました。このロケは、有
田にあった鍋島藩窯が大川内山に移
され、今年が300年目に当たるため
古い伝統と秘法につつまれた鍋島焼
の歴史や青磁の原石、絵付け、窯出
しなどを全国に紹介するものです。
テレビ放送は、2月17日(月曜)
よる7時30分からです。

広 報 こ よ み

- | | | | |
|---------|--------------------------------------|-----|--------------------|
| 6日 | 市長と青少年の集い(中央
公民館) | 20日 | 無料法律相談日(生活相談
課) |
| 11日 | 建国記念の日
第5回スポーツ少年団剣道
大会(国見台体育館) | 28日 | 春の火災予防運動はじまる |
| 12日・25日 | 交通事故相談日(生
活相談課) | | |
| 14日 | 市民ロビーで市長と会う日 | | |

'50

2月

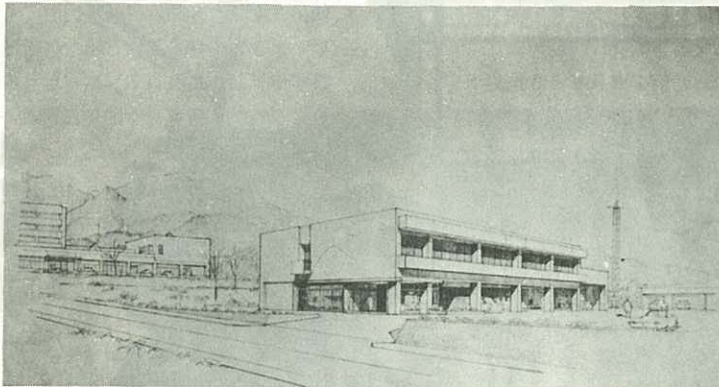
立花台地に消防庁舎を建設

完成は今年6月末日

市消防庁舎の起工式が、1月10日、市役所前の建設現場で行われました。敷地1万平方メートルに、鉄筋

加えて使用しているために古くなっています。特に、国道沿いにあるため、火災や救急活動にも支障をきたして

いることから、立花台地に移転新築することになったものです。



▶消防庁舎の完成予想図◀

コンクリート2階建庁舎1,278平方メートルを、総工費1億5,990万円をかけ、2か年の継続事業で建設するものです。今年6月に完成する予定です。

庁舎は、1階に病院やデパートなどの中高層ビル火災に備えて購入するはしご付消防車も収容できる車庫や、通信室・作戦室・工作救助器具室・署員の待機室・仮眠室、2階は、事務室・会議室・消防団室・調査室・約60人を収容できる講堂などです。

蓮池町にある現庁舎は、旧伊万里町時代の消防団員詰め所に手

市選挙管理委員会は、4月27日に投票される市議会議員選挙の立候補予定者に対する届出事務や選挙公報への掲載・申請方法などの事務説明会を、2月26日（水曜）午後1時から市役所4階の大会議室で開きます。

立候補予定者または代理人の方はご出席ください。

なお、市選挙管理委員会事務局は、4月に行われる知事・県議会議員・市議会議員選挙と7月に予定されている農業委員会委員選挙準備のため、7月31日まで、1階税務課よこの第1会議室に移転しました。選挙事務などのお問い合わせは、☎③2111内線245・470有放2452へお願いします。

市民会館行事予定

- 2月9日 9時～17時
 - ・青年会議所佐賀ブロック協議会
- 〃 16日 9時～17時
 - ・伊万里フォークコンサート
- 3月6日 13時～16時
 - ・伊万里準看護学院卒業式
- 〃 9日 9時～13時
 - ・市連合婦人会総会
- 〃 10時～15時
 - ・農事大講演会

市議選事務説明会のお知らせ

2月26日・市役所大会議室で

しろ期待をかけて、どこまでも希望をもつことが人間としての正当な権利の主張であるように思う。

私は、今年一年の心構えとして、新年に「雪の進軍」ということばを師匠から賜った。

今年は、自然現象としても全国的に雪が多く、とりわけ経済社会の状況にいたっては、かつてないきびしさが予想されるので、まことに適切な教訓であるように思う。

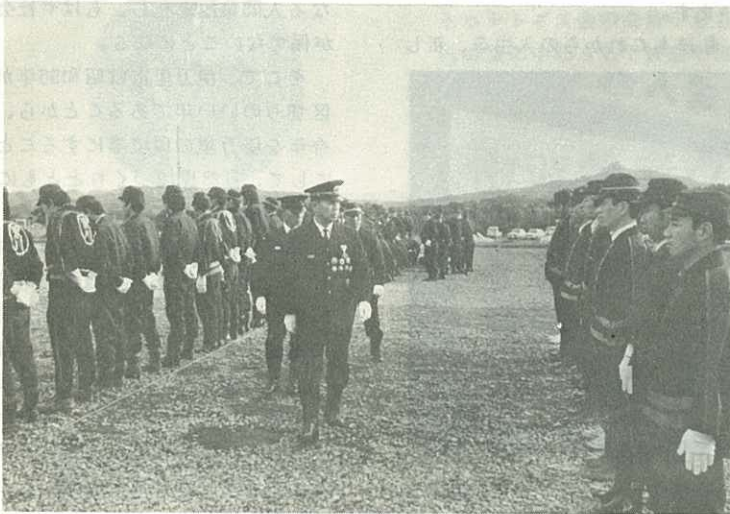
「雪の進軍」に大事なことは「さあー、やるぞ」という気構えと、上体を前に傾けて、降りしきる雪の中を突き進んで行く姿勢である。私は、市役所の執務はじめに、このようなきびしい年には「前には進んでもあとには引かん」という元気な心でやってもらいたいと職員の方々にお願いした。これから、夜寝る時は「明日があるって、いいことだ」と自分にいきかせ目がさめたら「さあー、やるぞ」と元気を出して、昭和五十年の荒波を乗り切って行きたい。

永年勤続団員 130人を表彰

消防出初め式に1,200人が参加

恒例の消防団出初め式は、1月5日、消防車・ポンプ積載車42台と消防団員など約1,200人が参加し市役所裏の職員駐車場で開きまし

の生命・財産を守っていただいている労をねぎらい、消防人としての自覚をもち、消防活動に努力してほしいと激励しました。



▶犬塚団長から服装・姿勢の点検を受ける黒川分団

午前8時30分、消防団員・消防車両が集結、団旗入場につづいて国旗が掲揚され、消火活動中に殉職した団員のめい福を祈って1分間の黙とうをささげたあと、竹内市長の観閲、犬塚市消防団長・多久島消防長から人員・服装・姿勢の点検を受けました。

消防初め式では、30年の永い間分団長などを歴任し、消防人として市民の生命と財産の保護につとめた松浦分団の岩橋幸分団長など永年勤続団員130人に犬塚市消防団長から表彰状が贈られました。

また、昨年10月6日、伊万里川の河口で行われた第4回県総合消防訓練において、火災想定船舶の貸与など献身的に協力された五洋建設株式会社伊万里出張所に竹内市長から記念品と感謝状が贈られました。

竹内市長は、日ごろ市民皆さん

故田代氏に勲5等瑞宝章

地方自治発展の功績で



前市議会議長の故田代正男氏(大川町・61歳)は、長年、市議会議員として地方自治の発展に

つとめた功績が認められ、このほど、勲5等瑞宝章を受けました。

同氏は、昭和30年4月市議會議員に当選、昭和42年から4か年は議長として議会の円満な運営に努めました。

特に、昭和42年7月9日の大水害では、自家の罹災もかえりみず議長として議会活動に専念しました。

また、昭和46年市議會議員を辞したあと、民生児童委員として青少年の問題や心身障害者、老人母子福祉の問題などに幅広い活動を行いました。

県営住宅の入居者募集

受付期間 2月17日～3月6日

伊万里土木事務所は、立花団地に入居する方を次の要領で募集します。

▷場所 立花町立花台地

▷申込資格

- 現に同居し、または同居しようとする親族(婚姻の届出をしていないで事実上婚姻と同様の事情にある方、その他婚姻の予約者も含みます)の方。
- 次の収入基準に該当する方です
- 月額36,000円以下の方。
- 標準3人世帯 年額1,321,999円(月額110,166円)
- 現に住宅に困窮していることが明らかなる方。

▷抽選日時と場所

◦昭和50年3月11日(13時)

◦伊万里総合庁舎会議室

▷申込方法

- 県営住宅入居申込書に次の書類を添えて提出ください。
- 申込前1年間(49.1.1～49.12.31)の収入証書1通(源泉徴収票または市町村発行の所得証明書)
- 市町村長が発行する住民登録簿本1通)
- 空屋だけを希望する方は、入居申込書にその旨を明記してください。

▷申込先 伊万里土木事務所建築係 ☎③4151)

4,300万円が灰に

昨年の火災発生35件

市消防署は、昭和49年中の火災発生状況を発表しました。

発生件数は35件で、4312万円が灰になっています。48年に比べ発生件数は1件・損害額は1,555万円増えています。

たばこ・たき火で14件も

月別にみると、暖房などで火を使う1月から3月までが多く、全体の54パーセント・19件発生しています。

出火の原因は、たき火10件を最高に、たばこの不始末4件・工場などの営業用炉の過熱3件・ガスコンロ・ガスレンジ・子どもの火遊びがそれぞれ2件となっています。

時間別には、ひるの10時から2時までに14件・夕がた4時から6時の間に8件と、炊事や野ら仕事が一番忙しい時間に集中しています。

ガスの知識

都市ガス用とLPG用

家庭で使われているガス器具には、都市ガス用とプロパンガス用(LPG)があり、器具をまちがえて使うと危険です。

ガスの出が悪い、調子がおかしい時は、伊万里ガスまたはプロパンガスの販売店に連絡して確かめてください。

市販のガス器具には、「都市ガス用」「LPG用」の表示がしてあります。販売店によく尋ねて買うと安全です。

主婦はもちろん、たき火をするときは火の取り扱いに十分注意し野ら仕事などで家をあけるときにもう一度火の点検をしてください

大坪地区の7件が最高

町別では、大坪地区の7件を最高に、瀬戸・黒川・二里4件、東山代・山代3件、伊万里・大川内大川・松浦2件、波多津・南波多1件となっています。

損害額は、4件発生した二里地区が最高で、全損害額の22パーセント・959万円です。

出火の原因は、ガスレンジとガスコンロの余熱で発火し、住宅2棟・261平方メートルが灰になり

952万円の損害を出しています。ガス器具の使い方については、各家庭でも十分注意していると思いますが、今一度よく確かめ、正しく使いましょう。

11世帯・42人が罹災

建物火災は19件で、全体の54パーセントを占め、11世帯・42人が焼け出され、損害額は3,389万円にもぼっています。

林野877ヘクタール・車両2台も、たき火の火の粉が燃え移ったり、車両の整備不良などが原因です。

市民1人当たり713円・1世帯当たり2,715円の損害になります1時間に4,923円ずつ灰になっていることとなります。

春先きは、低気圧の影響で空気が乾燥したり、突風の吹くことがあります。火災予防には十分注意し、万一の火災に備えて一戸に一つは消火器をもちたいものです。

たばこの投げ捨てやめましょう

28日から春の火災予防運動

春の火災予防運動が、2月28日から3月13日まで全国一斉に行われます。

消防署は、今年の統一標語「生活の一部にしよう火の点検」をきっかけ、市民の火災予防思想の高揚と、火災による死傷者の発生を防止するため次の重点目標にそって予防運動を展開することにしています。

▷わが家の防火

- ・火気使用場所の点検の習慣づけ
- ・外出・就寝前の火の元点検
- ・老人・幼児・病人の就寝場所の点検
- ・寝たばこの防止

▷町の防火

- ・百貨店・病院・旅館などの安全点検
- ・車両の防火点検
- ・たばこの投げ捨て防止

▷山野の防火

- ・たき火のあと始末の徹底
 - ・たばこの投げ捨て防止
- 運動期間中は、火に対する注意をよびおこすため、毎日午後9時にサイレンをならします。

今年は、例年になく寒さが厳しく、季節風により火災が発生しやすい気象配置となっています。

火気の安全使用とあと始末の重要な点検を励行し、たばこの投げ捨ては絶対にせず、お互いに注意しあいましょう。

ごみ袋3枚買えば1枚支給

市指定ポリ袋販売店は109店

現在、市内で販売しているごみ袋の価格は、青文字（青袋）の小袋8円・大袋12円、赤文字（赤袋）の袋は15円です。

市は、これまで、市指定ポリ袋販売店で、ごみ袋5枚買った人に小袋1枚を支給していましたが、今月から3枚買った人に1枚小袋を支給することにしました。ごみ袋を買った指定店で交付を受けてください。

市指定のポリ袋販売店は次のとおりです。

販売店	所在地
北古賀金物店	仲町
浜田デパート	〃
池田青果店	〃
緒方商店	〃
淡川商店	本町
大栄ストア	〃
伊万里玉屋	東新町
岩永米屋	上土井町
山田商店	下土井町
梶原商店	浜町
松尾商店	〃
小山陶器店	駅通り
富田茶舗	幸善町
福田青果店	元町
岩崎荒物店	今町
豊増商店	相生町
大串青果店	〃
生島商店	陣内
番場商店	〃
藤川商店	松島町
堀田商店	〃
山中商店	〃
村山商店	〃
西商店	〃
真弓商店	〃
市農協伊万里支所	〃
早稲田商店	脇田町
庄島商店	〃

岩崎商店	木須町
江口商店	富士町
エビス屋	祇園町
祇園商店	〃
山口商店	〃
緒方商店	柳井町
斉藤商店	〃
市農協大坪支所	〃
池田食糧品店	六仙寺
田代商店	東円蔵寺
八山商店	西円蔵寺
瀬戸口商店	〃
金谷商店	〃
梶原商店	〃
伊万里ショッピングセンター	新天町
平原商店	〃
石橋商店	〃
内山商店	〃
佐藤商店	蓮池町
釘島商店	漁港
萩原商店	〃
千ストア	栄町
堤商店	平尾
市農協大川内支所	〃
野口商店	一ノ瀬山
市農協黒川支所	塩屋
市農協畑川内出張所	畑川内
七ツ島ショッピングセンター	名村団地
松本商店	辻
須藤商店	〃
塚本商店	〃
市農協波多津支所	浦
池田商店	〃
田中商店	〃
市農協井野尾出張所	井野尾
南波多農協	井手野
大川農協	宿
田代商店	立川
市農協松浦支所	桃川
飯盛百貨店	〃
山口百貨店	〃
西山商店	長井手

市農協二里支所	川東
川東ストア	〃
村岡商店	〃
市農協中里出張所	作井手
前田商店	瑞穂町
松尾花屋	中央市場
日高商店	八谷搦
原口商店	〃
市農協東山代支所	長浜
日浦商店	大久保
池田商店	〃
岩本商店	〃
市農協滝川内出張所	滝川内
村野商店	里
松尾商店	〃
福田商店	〃
松野商店	〃
市農協川内野出張所	川内野
市農協東部山代支所	久原
山田ストア	〃
小山商店	〃
久原商友会	〃
浜田商店	〃
田中ストア	〃
川内商店	〃
市農協西部山代支所	浦の崎
宮地商店	〃
姉川商店	〃
時里商店	〃
縄屋商店	楠久
土井商店	〃
立石商店	〃
樋口商店	〃
林ストア	〃
小原木商店	〃
永島商店	鳴石
森商店	立岩
松本ストア	〃
山浦商店	峰

近ごろ、市指定以外の袋にごみを入れて出す家庭が多くなっています。

市が指定したごみ袋でなければ収集しませんのでご注意ください。私たちの住む伊万里を「環境のよい住みよい町」にするため、市民皆様のご協力をお願いいたします。

市職員採用試験

職種は消防・清掃夫・用務員・給食婦

昭和49年度市職員採用試験を次の要領で行います。

- ▷試験区分
 - 消防職……消防職員
 - 技能労務職……清掃夫・用務員給食婦
- ▷受験資格（学歴・居住地は問いません）
 - 消防職（男子）昭和24年4月2日から昭和32年4月1日までに生まれた方。
 - 技能労務職
 - ・清掃夫（男子）昭和12年4月2日から昭和32年4月1日までに生まれた方。
 - ・用務員（男子）・給食婦（女子）昭和19年4月2日から昭和32年4月1日までに生まれた方。

▷試験日時と場所
 昭和50年2月25日（火曜日）午前8時30分 市役所3階の第3会議室

▷試験の方法と内容
 ○消防職……教養試験（30問）

人事異動

（1月1日付）

〔課長級〕

▷総務部総務課付（課長待遇）＝松永太市

〔課長補佐級〕

▷兼わて産業部商工観光課商業観光係長＝松尾昭良 △免建設部都市開発課用地係長＝大久保弘

▷山代公民館長併任山代出張所長＝山口竹四

〔係長級〕

▷産業部商工観光課工業振興係長＝原口拡 △建設部都市開発課用地係長＝渡辺宗市

〔一般職員〕

▷会計課＝岡部初代 △総務部市民会館＝久保洋子

作文試験・面接・身体検査（検査費用1,100円個人負担）

○技能労務職……筆記試験・面接身体検査（検査費用1,100円個人負担）

▷合格者発表 3月中旬本人に通知するとともに市役所掲示板で発表します。

▷採用 任用候補者名簿に登載し欠員が生じた時に採用します。ただし、合格者としての有効期間は、昭和51年3月31日までです。

▷給与 高卒を例にとると、消防

職（月額62,500円）、技能労務職（月額60,800円）。

このほか、給与条例に基づく期末勤勉手当（年間5.2か月分）時間外勤務手当・通勤手当・扶養手当・住居手当などの各手当があります。

▷申込書の請求先 市役所総務部総務課職員係。郵便請求の時は封筒の表に「採用試験申込書請求」と朱書き、あて先と25円切手をはった返信用封筒を同封してください。

▷受付期間 2月1日から15日まで、郵送の場合は、同日の消印のあるものまで有効です。

▷申込・問い合わせ先 ☎848 伊万里市立花町1355番地1（市総務部総務課職員係）代表 ☎2111内線411・412

職業訓練生を募集中

詳しくは訓練校か安定所へ

県内5つの職業訓練校で、4月入校の訓練生を募集しています。

▷対象者 今年3月卒業予定の中学・高校生・離職・転職者・離農者など。

▷訓練校と訓練科目
 ○伊万里総合高等職業訓練校（東山代町里） ☎0155

・機械科・塗装科・自動車整備科

○中央専修職業訓練校（佐賀市神園1丁目）

・建築科・木工科・配管科・溶接科

○多久専修職業訓練校（多久市東多久別府）

・電気工事科・板金科・左官科

○唐津専修職業訓練校（唐津市山本）

・自動車整備科・溶接科

○佐賀総合高等職業訓練校（佐賀市兵庫町若宮）

・機械科・電機器科・板金科

・塗装科・自動車整備科
 ※授業料は無料です。また、実習用の工具材料も無償貸与となっています。

詳しくは、公共職業安定所（☎☎2131）または職業訓練校へお尋ねください。

野球審判員を募集

市公式野球審判協会は、昭和51年国体時に軟式野球の開催が予定されていることなどから、新規の野球審判員を募集中です。野球の好きな方、一度審判をやってみたいと思う方。初心者の方も大歓迎です。どしどしお申し込みください。

▷募集期間 50年2月28日まで
 ▷問い合わせ・申込先

松島町中央公民館・市軟式野球審判協会事務局（☎☎27105）

電気・ガス 税の税率を引き下げ

今年1月から適用

電気・ガス料金の改定に伴い、電気・ガス税の負担を軽くするため地方税が改正され、今年1月から適用されました。

この税法に基づいて、次のように市税条例を改正しました。

- 電気税の税率 100分の6を100分の5に。
- ガス税の税率 100分の5を100分の4に引き下げました。
- 電気税の免税点 1,200円を2,000円に。

○ガス税の免税点 2,700円を4,000円に引き上げました。

※これは、いずれも今年の1月1日から適用します。

タバコは市内で買しましょう

タバコを市内で買うと、消費税の18.1%が市のお金として入ってきます。

たとえば、100円のタバコ1個買うと18円10銭が市の収入になります。昭和48年度は8,842万8,000円が入っています。

森林伐採のときは届出を

30日前までに農林事務所へ

森林法が改正になり、山の木を伐採しようとするときは伐採届が必要

です。

伐採届がない場合は、跡地の造林補助が受けられなくなるばかりか処罰の対象ともなります。

伐採しようとする30日前までに必ず農林事務所まで届け出てください。

届出用紙は農林事務所(☎36158)または、市農林水産課 (☎2111内線371)・森林組合 (☎3398)で用意しています。



49年12月

本月の輸出入総額は6億9,046万2千円でした。

輸出

クリスマス贈与品として有田陶器が米国に35万8千円輸出されました。

輸入

6億9,010万4千円で、原木と製材のみの輸入。前月比14.8%減前年同月比44.7%減です。

船舶の入港

日本船10隻、外国船5隻(リベリア3・インドネシア・パナマ1)の合計15隻で、前月より1隻の増1月以降の累計では2隻の増です

昭和49年貿易概要

輸出585万1千円、輸入141億9,929万3千円、輸出入総額142億514万4千円(35%増)と史上最高を記録しました。

輸出は、スポット的なもので前年より60%減、韓国向けに原木の端材549万3千円、米国向けに有田陶器35万8千円でした。

輸入は、原木と製材で占め原木が139億9,934万2千円(33%増)製材は前年皆無であったのに対し1億9,995万円1千円と全増しています。内訳は、南洋材が120億6,900万円(85%)、半材の18億6,700万円、ソ連材6,200万円でした。輸入額が大幅に伸びたのは2月頃から原木単価が高騰したためです。外国船の入港隻数は181隻で前年より2隻の増です。

国籍別に見ると、日本船が102隻(18%減)、外国船79隻(46%増)と外国船が逐年増加の傾向にあります。

(唐津税関支署伊万里出張所)

粉ミルクの無償支給

市は、妊産婦と乳児に粉ミルクを1か月900グラムずつ無料で支給しています。

▷支給対象者 前年に所得税がかからなかった世帯の妊婦と乳児
○妊婦 妊娠5か月から6か月間
○産婦 出産の翌月から3か月間
○乳児 生後4か月から9か月間
▷支給 申請した翌月から

▷申請方法 申請書・母子健康手帳・印かんを持って、午前中に市民部保健衛生課保健予防係へ申し込んでください。(☎32111内線281)

- ・笑顔であいさつしよう
- ・人に親切にしよう
- ・街をきれいにしよう

各町別飲酒運転検挙者数

(49.12.31現在 伊万里警察署調)

町名	1月~11月	12月	合計
伊万里	38	9	47
黒川	13	2	15
波多津	12	0	12
南波多	9	1	10
大川	10	0	10
松浦	8	0	8
二里	7	1	8
東山代	10	3	13
山代	14	1	15
(市外)	27	2	29
計	148	19	167

市民のページ

杉洞老師に県芸術文化賞

県内俳壇の功績で



▶森永杉洞氏◀

第3回県芸術文化賞の受賞者に円通寺住職の森永杉洞老師(70歳)が選ばれました。

県芸術文化賞は、県内で、文化活動に功績のあった団体や個人に贈られるもので、1月28日、県文化団体協議会の選考によって決定されました。

杉洞老師は、市民の皆さんもご存じのように、松島町にある臨済宗円通寺専門道場の住職で、本名は湛堂、若いころから禅の道を志し、昭和24年に伊万里ホトトギス

「肥前名刀展」を開催

3月2日～23日

県立博物館は、肥前刀のもつすぐれた芸術性を追求し、刀剣に対する理解と認識を深めてもらおうと、肥前名刀展を開きます。

主な展示資料は次のとおりです

▷会場 佐賀市内1丁目15番
県立博物館 大展示室

▷資料

- 刀剣 初代忠吉を中心に9代忠吉までの各作刀など(約70点)
- 鐔 小道具 忠吉系・宮田系など(約60点)
- 文献 薄主注文控状・受領口文案など(約20点)
- その他 作刀過程資料・刀工関係遺跡などの写真(約40点)

会を結成、県内はもとより全国にもホトトギス会の会員をもち、県内俳壇の中心として後進の指導に当たっておられます。

市消費者グループ協議会発足

会長に大川内町の野口富士子さん

市消費者グループ協議会(7グループ・70人)の設立総会が、1月20日、中央公民館で開かれました。

消費者グループは、いままでに消費者自らの防衛・知識の吸収やグループ同士の情報交換などさまざまな活動を続けています。

同協議会は、今後の課題としてグループ間の連携・協調の強化はもちろん、一般消費者の方と交流を深めながら前向きな姿勢で進も

有田局に3局が誕生

2月26日の14時から通話有田の市内局番が、②局と③局の2つになります。

③局の誕生と同時に電話番号の変更もあります。

2月にお届けする新しい電話帳で確め、おかけください。

(伊万里電報電話局 ☎③4201)

うと、決意を新たにしています。私たちを取りまく生活環境の変化に対応する意味でも、より良い明日を目指し、ほんとうに暮らし良い町にするため、同協議会の活躍が期待されます。

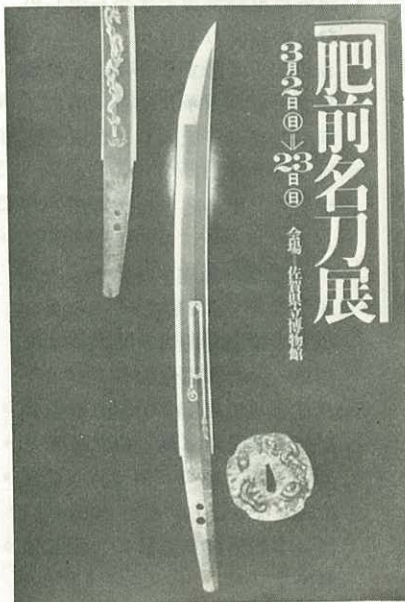
また、関係当局に対する要望として次のことを決議しました。▷独占禁止法の改正と公正取引委員会の強化を早急に実現されたい。

▷加工食品添加物の安全性の総点検と規制ならびに監視強化を急がれたい。

▷政府は合成洗剤の有害性と調査研究を正しく進め、国民の不安を一掃されるよう努力されたい▷資源の再利用を進めていくための資源の回収・再生利用の技術開発に合せて、生産物の価格制度を早急に検討されたい。

▷今後公共料金の引上げをいっさい抑制されたい。

■消費者グループ名……栄グループ(10人)・電々グループ(10人)・からたち会(10人)・たちばなグループ(8人)・富士グループ(9人)・こでまりグループ(10人)・名村団地グループ(13名)



次の方からご寄付をいた
だきました。

厚くお礼申し上げます。
(敬称略)

緑化基金へ

- ◆篤志寄付
 - 。拾万円 永石八郎(伊万里町乙一六四)
- ◆香典返しを寄付
 - 。岩橋勝美(松浦町久良木)
 - 。草場文男(黒川町奥野)
 - 。父善四郎)
 - 。小島隆暢(山代町楠久)
 - 。亡叔母ツイ)
 - 。佐々木昇(山代町久原二区 亡母ヨシ)
 - 。山下友規(伊万里町本町四丁目 亡妻雪江)
 - 。前田文字(瑞穂町 亡夫一)
 - 。宮原雪代(大川内町小石原 亡夫保男)
 - 。田淵スエ(東山代町上大久保 亡夫徳藏)
 - 。加賀良朝円(東山代町流川内 亡母チカ)
 - 。吉原照二(松島町二六五)
 - 。亡父神七 身体障害者指定)
 - 。牧野守(黒川町塩屋 亡

父吉彦)

- 。前田丈助(南波多町府招上 亡母ノブ)
- 。久地浦健吾(二里町八谷 溺 亡妻母荒木サヨ)
- 。池田初治(南波多町原屋敷 亡父徳市)
- 。馬場徹(山代町浦の崎 亡父国一)
- 。仲尾清(伊万里町立町一七六 亡母エキ)
- 。前田次男(東山代町浦川内 亡父利平)
- 。本山弘(立花町東円蔵寺 亡母シケ)
- 。多田富美子(立花町西円蔵寺 亡夫満)
- 。福田兼雄(東山代町滝川内 亡母ソメ)
- 。力武菊次(二里町大里 亡父儀八)
- 。田中伍見(二里町金武 亡母マツ)
- 。山口佐市(山代町鳴石 亡義叔母大松サキ)
- 。船山勇(大坪町六仙寺 亡母ナツ)
- 。小原春美(南波多町府招上 亡母スタ)
- 。川本豊(松浦町金石原 亡母フキ)
- 。大谷政雄(大川町井手口

亡母たつえ)

- 。原 実(大川内町吉田 亡父長吉)
- 。中島一郎(大坪町下古賀 亡父八郎)
- 。山崎アキ(松島町一一〇 亡夫正司)
- 。松尾国太郎(木須町木須西 亡二女清乃)
- 。小松正喜(南波多町井手野 亡母ツゲ)
- 。石井保(伊万里町新天町六一六 亡妻純子)

ありがとう



ございました

◆篤志寄付

- 。五千元 山口しず江・茂樹(松浦町下分 ポーナスの一部を)
- 。壹千貳百九拾参円 伊万里中学校二年四組(代表松尾俊次・石田純子・富永和宏・田口愛子 恵まれない方へ募金を)
- 。壹万壹千壹百元 伊万里商業高校(代表吉原八起 前に同じ)
- 。拾壹万壹千四百円 伊万里学園高校(前に同じ)

。七万四千五百五拾参円

- 伊万里市地区同盟青年婦人協議会(恵まれない方や交通遺児の方へ)
- 。五千元 伊万里警察署經由
- 。壹万六千貳百貳拾四円 キリスト教伊万里統一教会 林純二(立花町西円蔵寺 街頭募金を)
- 。壹万七百七拾八円 石井定男(波多津町浦 身よりのない老人の方へ)
- 。六千拾八円 伊万里一六会(代表吉原伴則 チャリティ基金を)
- (累計五二万八八六六円)

◆教育振興奨励基金へ

- ◆香典返しを寄付
 - 。市丸信市(波多津町辻 亡母モヨ)
 - 。小川右雄(松浦町山形 亡父節次)
 - 。岩橋政行(大川内町市村 亡父兵五郎)
 - 。藤川ミツイ(東山代町長浜 亡父忠壬)
 - 。川本豊(松浦町金石原 亡母フキ)
 - 。北村幹雄(大坪町六仙寺 亡父忠二)

消防施設整備資金へ

- ◆香典返しを寄付
 - 。喜多正(黒川町小黒川 亡母ヒロ)
- ◆篤志寄付
 - 。壹万円 大久保敏次郎(大川内町平尾)
- ◆香典返しを寄付
 - 。池田松子(元町 亡夫久雄)
- ◆香典返しを寄付
 - 。中島鹿夫(大川町大川野 亡父保)
- ◆黒川公民館施設資金へ
 - 。香典返しを寄付
- ◆喜多正(黒川町小黒川 亡母ヒロ)
- ◆二里公民館建設資金へ
 - 。香典返しを寄付
- ◆力武善次(二里町大里 亡父儀八)
- ◆篤志寄付
 - 。壹万円 前田伊三(民生委員退任記念)
- ◆交通遺児救済資金へ
 - 。篤志寄付
- 。貳千円 北川キク(立花町西円蔵寺)

(総計一、二六八万二、六八〇円)

(昭50・1・18現在)

こどものページ

金武子どもクラブが団体優勝

二里町内16チームが参加

二里町青少年育成会と二里公民館主催の、第6回二里町子どもクラブ卓球大会が、1月19日、二里小学校の体育館で開かれました。

この大会は、二里町内にある子どもクラブの活動をさかんにすることと、お父さんやお母さんとのしたしみをはかり、健康で元気な青少年を育てるために毎年行われているものです。

町内の各区にある子どもクラブごととに小学生3人と中学生4人のチーム編成で、16チームが参加しました。青少年育成会の役員さんや民生委員のおじさん、青年団のお兄さんが審判などの世話役となり、応援のために雪の中をかけた父兄もまじって約400人が、豆選手のすばらし

いプレーに拍手をおくっていました。また、この大会のお弁当には、区長さんや民生委員さんが寄付したお



▶ひるごはんのおにぎりを囲むおともだち◀

波多津小の井手・池田君が特選

県選挙ポスターコンクール

伊万里市明るい選挙推進協議会がきよ年の9月、市内小・中学校のおともだちから募集した「明るい選挙ポスターコンクール」小学校の部で波多津小学校の井手ひろのり君（1年生）と、池田弘典君（5年生）の作品が、佐賀県選挙管理委員会の審査で特選になりました。

こんどの県審査には、市の審査で優秀な成績をおさめた小学校の部10点と、中学校の部10点が出品され、そのうちの2人が特選になったものです。

今年も9月にコンクールが行われます。皆さんの優秀な作品が、どうぞ、県審査で特選をとるように願っています。

こめ 米51キログラムを婦人会のお母さんが炊き、約1,400個のおにぎりを全員がつつみ、おしゃべりをしながら楽しい昼食の一時をすごしました。成績は次のとおりです。

▶団体戦

- ・優勝 金武子どもクラブB
- ・2位 作井手子どもクラブA
- ・3位 大里子どもクラブB

▶個人戦

◎小学生男子

- ・1位 金子友洋君（西八）
- ・2位 前田美貴男君（内の馬場）
- ・3位 峰 敬之君（金武）

◎小学生女子

- ・1位 金子昌代さん（大里）
- ・2位 前田明美さん（ ” ）
- ・3位 宮島敦子さん（作井手）

◎中学生男子

- ・1位 金子信浩君（大里）
- ・2位 中里憲二君（作井手）
- ・3位 田中正典君（中田）

◎中学生女子

- ・1位 松尾ノリ子さん（作井手）
- ・2位 武藤チエミさん（ ” ）
- ・3位 川原安子さん（中田）



▶井手ひろのり君の作品◀



▶池田弘典君の作品◀

火あそびは やめましょう

タナカ製本印刷所