

広報 いまり

昭和29年8月19日
第13種郵便物認可

毎月1日発行 定価1部20円 昭和52年12月1日 伊万里市役所総務部企画課発行

№286

国見山の中腹をぬって登る白い道路、展望所からの素晴らしいながめ。県境にトンネル（955メートル）を掘って佐世保市に直結する国見有料道路が11月30日開通しました。
（11月17日撮影）

'52

12月

年末年始の交通安全県民運動

市町村別飲酒運転追放コンクールの実施など

県と各市町村の交通対策協議会は、年末年始の飲酒、暴走運転の防止徹底を図り、こどもと老人を交通事故から守ろうと、年末年始の交通安全県民運動を12月15日から来年1月15日まで行います。

運動の重点は、①飲酒運転の追放 ②暴走・過労運転の防止 ③こどもと老人の交通事故防止 ④夜間の交通事故防止の4項目で、各市町村や関係機関、団体と協力して事故撲滅を目指すものです。

特に、今回は市町村別飲酒運転追放コンクールを行い、第1位から第5位までを交通安全県民大会で表彰することにしてい

ます。
年末年始は、帰省客などの車で交通量も増加し、また飲酒の機会も多く交通事故の多発が予測されます。

伊万里警察署の飲酒運転検挙者数を毎月広報いまりでお知らせしていますが、今年1月から10月までの検挙者は202人、うち17人が事故を起こしています「自分だけは大丈夫」「たったこれくらいなら」といった安易な気持ちは絶対禁物です。交通事故に例外はありません。

市民一人ひとりが監視員になって飲酒運転を追放し、違反や事故のない明るい年末年始にしましょう。

〔歩行者から運転者の方へ〕

- 1台の車が停まってくれたので横断をはじめたら、その陰からほかの車がとびだしてきてどっきりしました。
 - せまい道路で車とすれちがうとき、車の警音器が「そのけそのけ」と聞えます。
 - 横断歩道で手をあげても車は見えて見ないふりをしてスイスイと通り抜けていきます。
- 〔運転者から歩行者の方へ〕
- こどもを見たら赤信号と思って運転しているが、幼児のひとり歩きはハラハラします。
 - 横断歩道を渡っているから当然だとばかり車を待たしてゆっくり歩いているこどもがにくしくなります。
 - お年寄りの人も交通ルールは守って欲しい。特に信号無視や無謀な横断にはびっくりします。



乗るなら飲むな 飲んだら乗るな

市民ロビーで市長と会う日
12月は、定例市議会が開かれるため「市民ロビーで市長と会う日」は休ませていただきます。

優秀賞を受賞しておられる。このほか全国表彰を受けていたところがあれば教えて貰いたい。地方自治法施行三十周年記念の知事表彰として、伊万里湾開発と産炭地振興など地域開発に努力したという特定行政部門の表彰が市に与えられ、国見中学校が県の卓球選手権大会に二年連続優勝して全国出場を果し、県体の前夜祭では市議会が県内市議会野球大会に優勝するなどもあり、その他個人優勝にいたっては枚挙にいとまがない程である。

全く今年には表彰づいていない。けれどもいいくらいであるが、しかし、体力づくりにしても一人一人市民の努力によるべきものでありそれは他の団体表彰にして同じで、それだけ、人づくりに、町づくりが市民の中に深く根づいてきたと、いってもよいと思う。

しかしこのようにしながら、来年はこの意味で、さら一人づくりをすすめ、世界の社会づくりを目指したい。

教育功労者を表彰

13人と6団体

市教育委員会は、11月8日、本市教育の発展のため永年にわたって努力され、教育文化の向上に貢献された13人と6団体を表彰し記念品を贈りました。

表彰は学校教育、社会教育、その他教育の3部門で、表彰者は次のとおりです。

(敬称略)

◎学校教育功労者

- ▷中野武義(松浦町)▷下平恒男(大川町)▷古賀三香(二里町)▷市丸定雄(波多津町)
- △山口あつ(山代町)▷中島ヒサ子(新天町)▷音成和子(新天町)▷福田藤次(佐世保市)
- ▷国見中学校卓球クラブ▷波

市の人口

(11月1日現在)

総人口	61,077人
男	28,952人
女	32,125人
前月比	+46人
世帯数	16,001世帯

多川小学校▷松浦小学校

◎社会教育功労者

- ▷(故)松尾喜美男(南波多町)
- ▷前田新一(二里町)▷竹下実恵子(伊万里町)▷中島啓子(山代町)▷柳井町公民館▷松島子ども会▷二里町婦人会

◎その他教育功労者

- △小島満義(南波多町)

12月の市民講座案内

- 日時 12月21日(水)
18時30分~20時30分
- 場所 市中央公民館
- 学習内容 「性教育の導き方」
- 講師 大坪澄子氏(NHK指導員)

広報こよみ

- 1日 歳末たすけ合い運動始まる(～25日まで)
- 4日 人権週間(～10日まで)
- 13日 交通事故相談日(生活相談課)
- 15日 無料法律相談日(生活相談課)
- 22日 冬至
- 27日 交通事故相談日(生活相談課)
- 28日 官庁執務納め

晴れの農林大臣表彰

統計調査協力で市から10人

10月28日、統計30周年記念式が県農協会館で開かれ、10年から15年の長い期間、農林省の統計調査に協力された人達が農林大臣から表彰されました。

市からは、松浦町原嘉一さんら10人が受賞され、忙しい農作業の中で記帳した調査が農林行政の貴重な基礎資料となるほか、学術研究の分野でも活用されており、永年の苦労が認められたものです。

受賞された方(敬称略)

- 農家経済調査
 - ▷原 嘉一(松浦町)▷原 忠雄(松浦町)▷立石 巖(東山代町)▷前田 勲(東山代町)
 - ▷山本忠相(山代町)▷岩野徳夫(黒川町)▷副島俊夫(黒川町)▷原 実(伊万里町)
- 普通作物収穫調査
 - ▷中里茂作(大坪町)
- 漁家経済調査
 - ▷青木春男(波多津町)

今年(52年)は体力づくりでは九州で始めての内閣総理大臣賞を受けたが、そのほか、波多川小が県下では初めて賞を授けられた。これは、市の学校給食優良校として文部大臣賞をいただき、松浦小は三年連続して健康優良校、環境優良校として県代表となり、選挙管理委員会も今年には全国表彰を受け、さらに青年会議所も母子家庭対象のJ.C教室で全国最

を痛感する。今年(52年)は体力づくりでは九州で始めての内閣総理大臣賞を受けたが、そのほか、波多川小が県下では初めて賞を授けられた。これは、市の学校給食優良校として文部大臣賞をいただき、松浦小は三年連続して健康優良校、環境優良校として県代表となり、選挙管理委員会も今年には全国表彰を受け、さらに青年会議所も母子家庭対象のJ.C教室で全国最

して印象に残るのか、伊万里に駐在された記者のかたがた、その後遠方に転勤されても、折りにふれ訪問してくださることが多い。最近見えられた方がいられるのに、「ここ四五年の伊万里市の変わり方はめざましい。伊万里湾も市街地も農村も見違える姿となり、ニューイマリづくりが急速に進んでいることが感ぜられる」と激賞された。私は、その姿ばかりでなく中味も飛躍していることを痛感する。



子どもの未来を対話でひらこう

県青少年健全育成条例施行

「佐賀県青少年健全育成条例」が11月1日から全面施行されました。

条例の施行によって、映画演劇の興業・週刊誌販売業・広告物・飲食営業者など青少年にとって有害な時は、自主規制や禁止・罰則が加えられます。

また、11月21日から始まった「環境浄化強調月間運動」が12月20日まで行われます。ここで言う青少年は6歳から18歳未満をさしています。

家庭や学校・職場はもちろん地域社会のあらゆる場においてそれぞれの立場で、青少年がすこやかに成長するよう良い環境をみんなでつくり出しましょう。【条例のあらまし】

⑩良好な環境を作り出すために

▷営業者の自主規制

営業者は青少年にとって好ましくないものを見せたり売ったりしないよう自ら努めなければなりません。

▷有害興業（映画・演劇）の観覧制限、有害図書や有害がん具刃物類の販売制限

▷自動販売機による販売の制限

▷有害広告物の制限

▷質受け、買受け、金銭貸付けの制限

第24回市内一周駅伝

12月4日(日)

9チームが出場、10時に浦之崎駅前をスタート、10区間60キロメートルで健脚を競います。ご声援ください。

▷みだらな性行為またはわいせつな行為の禁止

▷深夜外出の制限

保護者は深夜（午後11時～翌日の午前4時）に青少年をなるべく外出させないよう努めなければなりません。

▷場所提供、あっせん禁止

飲酒・喫煙・シンナー遊びわいせつ行為などを青少年が行うことを知って場所を提供したり、あっせんしてはなりません。

▶立入調査

知事の指定する立入調査員はこの条例の施行に必要があるときは関係営業の場所へ立ち入り調査することができます。

▶罰則

条例の規定に違反した場合は最高5万円までの罰金または科料に処せられます。

ソフトボール審判講習会

県と市のソフトボール協会は12月11日（日）、8時から国見台体育センターでソフトボール第3種審判認定講習会を開きます。

ソフトボールに関心のある方ならどなたでも結構です。1年後には第2種審判の資格も取得できます。

▲申込み期限 12月7日まで

▲内容

▷8時～受付開始 ▷10時～学科 ▷13時～テスト ▷14時30分～実技

▲会場 国見台体育センター

▲受講料 1,300円（含登録料）

▲所持品 筆記用具・グローブ 弁当（軽装で）

▲申込み・問い合わせ先 松島町市協議会理事長 古賀常六宅 (☎③-2393)

毎月1日は
「市民防火の日」

青年教室に参加しませんか

3つのコースがあります

市中央公民館は、市内の事業所に勤務するおおむね30歳未満の男女を対象に青年教室を開いています。新規加入も大歓迎です。なお、コースは3つに分かれ受講は無料です。

▲レクリエーションコース（社交ダンス）

○会場 市中央公民館

○講師 馬場崎哲郎先生

○期日 第2木曜日19時～21時 (12/8・1/12・2/9・3/9)

▲スポーツコース（バトミントン）

○会場 国見台体育センター

○講師 市バトミントン協会

○期日 第3木曜日19時～21時 (12/15・1/9・2/16・3/16)

▲一般教養コース

○会場 市中央公民館

○期日 第4木曜日18時30分～21時 (12/23・1/16・2/23)

▲合同研修（市内史跡めぐり）

○期日 53年3月26日

●年金コーナー

年金を受けるときの手続き

国民年金には、いろいろの年金がありますが、年金を受けるときに皆さんから「裁定請求書」を提出していただくことになっています。

また、年金を受けるようにしても、いろいろな届が必要ですので。届を忘れたため年金の支払

いが受けられないこともありますのでご注意ください。

届書の記入方法や添付書類など詳しいことは、市役所市民課年金係（☎③-2111内線216）におたずねください。

おもな届は、次のとおりです

届出などを必要とする場合	届書などの名前	届出期限
年金を受けようとするとき	裁定請求書	権利を得てから5年以内
引続き年金を受けるとき	受給権者現況届	毎年2月15日…老齢年金等 毎年5月31日…障害年金等
氏名を変えたとき	受給権者氏名変更届	14日以内
住所を変えたとき	住所	〃
年金の受けとる方法や支払機関を変えようとするとき	払渡方法・払渡希望機関変更届	そのつど
国庫金送金通知書をなくしたり汚したとき	国庫金送金通知書亡失(き損)届	そのつど
年金証書をなくしたとき	証書再交付申請書	はやめに
2つ以上の年金を受ける権利を得たとき	受給選択申出書	〃
年金の額が変わるとき	額改定請求書(届)	〃
年金の支給を停止する事由がなくなったとき	支給停止事由消滅届	〃

市職員人事異動

●9月30日付

〔退職〕

- ▷稗田金武（総務課付）▷田中繁一（同）▷高田文夫（同）▷金子幾次（失業対策事業所）

●10月1日付

〔部長級〕

- 総務部▷総務課付=松永吉市
- 市民部▷市民部長=松園家晴

〔係長級〕

- 市民部▷係長待遇=山田秀夫

〔新規採用〕

- 市民部▷衛生処理場=原口康昌
- ▷ごみ処理場=宮原 寛▷環境衛生課=中島昇二▷同=多

久島辰己▷大川保育園=池田誠子

教育委員会▷波多津幼稚園=津上貴子▷国見中学校=古川国宏▷伊万里中学校=塚本孝子▷中部地区学校給食センター=田中和枝▷西部地区学校給食センター=立石ちづ子

●11月21日付

〔課長級〕

- 総務部▷企画課長=日高 昇
- 産業部▷農林水産課長=鹿 保
- 教育委員会▷社会教育課長=中尾国雄

〔係長級〕

- 産業部▷農林水産課営農指導係長=大川内稔▷土地改良課は場整備係長=熊川義尚

養成訓練生募集

伊万里総合高等職業訓練校

伊万里総合高等職業訓練校は昭和53年度の養成訓練生を、次の要領で募集します。

▷職種と定員

機械科25人、自動車整備科15人、塗装科10人、（訓練期間はそれぞれ2年）

▷資格

来年3月に中学を卒業する方または中学卒業以上の学力を有する方

▷選考と決定（面接試験）

選考は昭和53年1月20日、合格発表は1月末の予定

▷受験手続（受験料無料）

訓練校・伊万里公共職業安定所備え付けの願書に記入のうえ、昭和53年1月14日までに訓練校（東山代町里）か伊万里公共職業安定所へ

※訓練期間中の経費・訓練校貸しつけの技能者育成資金・訓練修了者の特典・寄宿舎についてなど、詳しいことは伊万里総合高等職業訓練校（☎⑧-0155）または、伊万里公共職業安定所（☎③-2131）へお問い合わせください。

教育委員会▷社会教育課同和教育係長=副島信男

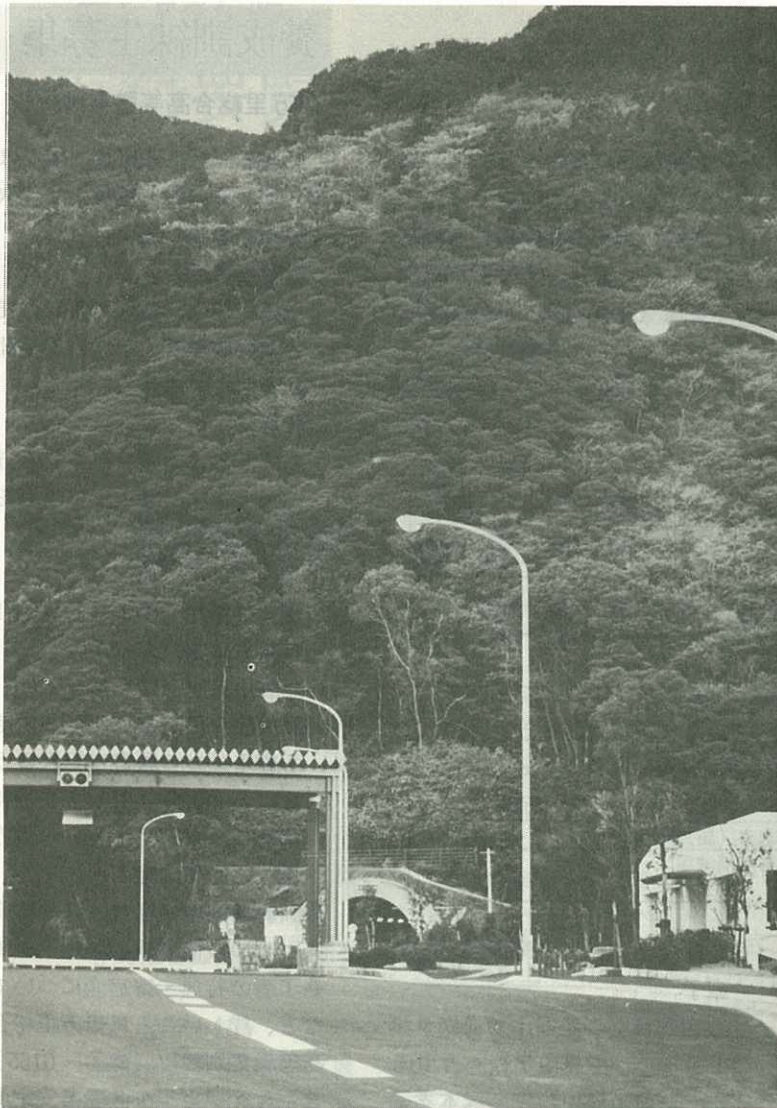
〔一般職員〕

市民部▷久保洋子▷高峰敬治

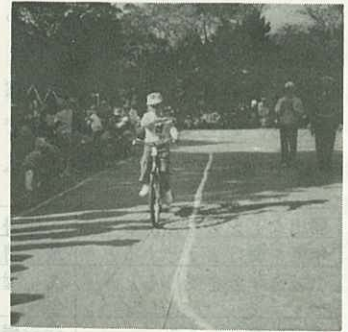
産業部▷柳本満晴

〔退職〕

▷松尾重利（農林水産課長）▷川原茂明（農林水産課営農指導係長）▷幸松清晴（商工観光課）



◀ 国見有料道路11月30日に開通
 有料道路の開通式が11月30日に行われました。車の通行料金は、▷4トン以上の大型=1,100円▷4トン未満=450円▷普通車=300円▷軽自動車=200円
 (11/21トンネル入口付近)



▲ 自転車の正しい乗り方大会
 大坪小学校の3年生以上のクラス対抗で開かれ技を競いました。(11/19大坪小学校)



▲ 伊万里川をコイの泳ぐ川に
 東山代町長浜の田中芳尚さんが市に寄贈された幼魚3,000匹を放流しました。(10/27岩栗橋下)



◀ 好評だった貴重資料展示会 肥前国産物図考や伊万里の古地図などめずらしいものばかり120点が展示され好評でした(10/30歴史民俗資料館)
 ▶ 火災に備えて消防力を強化 駒鳴にポンプ付積載車と畑津屋敷野・大川内山に小型動力ポンプを配置しました。(11/19)



地方開化

0920

0920

いま



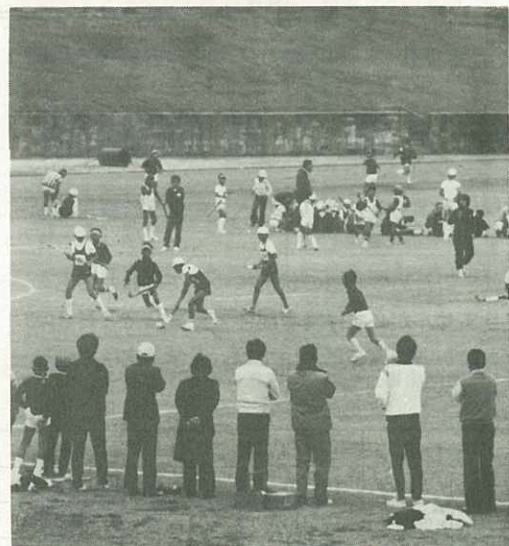
◀ すし組合向陽園を慰問

伊万里寿司組合（小松隆組合長＝8店加盟）の皆さんが一番ゼリで仕入れたマグロやエビのにぎりずしなどでお年寄りにサービスしました。

（11/10伊万里向陽園）

▼ 献血車しろはと号に170人ライオンズクラブと青年会議所共催の献血運動に協力したいと170の方がかけつけてくれました。

（11/10ユニード前駐車場）



▲ミニホッケー大会
大川内小Bと松浦中
Bが優勝 第2回J
C杯大会に合わせて
18チームが出場しま
した。▷小学校◎大
川内A◎伊万里A
▷中学校◎山代A
（11/20国見台）

▶ミニ生活展
栄町団地で消費者
グループと料理グル
ープ共同のミニ生活
展が開かれました。
（11/15栄町公民館）



昭和53年版 市勢要覧

申込受付 12月15日まで

昭和53年版「市勢要覧」（豊かな未来へはばたく伊万里）を来年2月1日に発行します。

市内の施設・行事・産業・将来の計画などを写真や図におさめ、伊万里市の写真集として、また、伸びゆく伊万里市の資料として利用できる唯一の紹介書

12月の市民会館行事

- 6日～8日（火～木）9時～19時
・日用品展示即売会
（大協K.K）
- 7日（水）9時～17時
・公民館指導者研修会（市中央公民館）
- 10日・11日（土・日）13時～17時
・市連合青年団文化祭
- 11日（日）15時～19時30分
・伊万里合板青年婦人部クリスマス会
- 13日（火）12時～17時
・健康保険改正説明会（唐津社会保険事務所）
- 14日・15日（水・木）9時～17時
・青色申告決算説明会
（伊万里商工会議所）
- 17日・18日（土・日）10時～19時
・油絵展示即売会
（銀座美術館）
- 18日（日）8時～17時
・映画（続はだしのゲンを見る会）
- 25日（日）9時～13時
・教育研究会（市教委）
- 〃（日）13時～17時
・松島子ども会クリスマス

です。

いま、区長（駐在員）さんを通じて回覧で予約申込みを12月15日まで受け付けています。

市外にお住まいの親せき・知人への贈り物、市外からのお客さんへの説明資料として、ぜひ一冊あなたのお手元におそなえくださるようおすすめします。

〔市勢要覧〕

- ▶ 大きさ タテ23cm×ヨコ26cm
- ▶ ページ 40ページ
- ▶ 写真 約100点（うちカラー54点）
- ▶ 価格 1,000円（現品と引



▶ 表紙は大坪小4年生のみなさんき換えです)

※市勢要覧についてのおたずねや市外の方からの申込みは市総務部企画課広報統計係へどうぞ
(☎③-2111 内線405・408)

来年入学児童の健康診断

来春、市内の小学校に入学する児童（920人）の就学時健康診断を次の日程で行います。

この健康診断は、就学のための心身の状況について行われるもので、特別の準備はいりませんが必ず保護者同伴で受診してください。また、当日受診できなかった児童については、入学予定校に連絡して指導を受けてください。

実施月日	小学校名	受付時間	実施時間
12月6日(火)	牧島小学校	13:00～13:30	14:00～16:00
〃	黒川小学校	13:00～13:30	13:30～15:30
〃	波多津東小学校	13:00～13:30	13:30～15:30
〃	南波多小学校	13:30～14:00	14:00～16:30
12月7日(水)	東黒川小学校	13:00～13:30	13:30～15:00
〃	東山代小学校	13:00～13:30	13:30～15:30
〃	山代東小学校	13:00～13:30	13:30～14:30
12月8日(木)	大川内小学校	12:30～13:00	13:00～15:30
12月9日(金)	大川小学校	13:00～13:30	13:30～15:00
〃	二里小学校	13:00～13:30	13:00～15:00
12月13日(火)	伊万里小学校	13:00～13:30	13:30～15:00
〃	波多津小学校	13:00～13:30	13:30～15:30
〃	波多川小学校	13:30～14:00	14:00～15:30
〃	松浦小学校	13:00～14:00	13:00～16:30
〃	滝野小学校	13:00～13:30	13:30～14:30
〃	山代西小学校	13:00～13:30	13:30～15:00
12月14日(水)	大坪小学校	13:00～13:30	13:30～15:30

※自由校区地区の方は入校予定校で受診してください。

年末の防犯心得 常に心の戸締りを

12月は1年の最後の月で何となくあわただしくなります。

とくに大金を持ち歩く機会の多い年末は、「ひったくり」や「泥棒」のかせぎ時です。

★ひったくり対策

ひったくりは、大金の入ったあなたのカバンやハンドバックを、路地のかげや車の中からねらっています。

暗い所、人通りの少ない所、銀行、農協、郵便局の行き帰りなどは、特に危険です。

次の点に注意しましょう。

- ① 夜間は明るく人通りの多い所を通る。
- ② 無灯火の自転車、オートバイ、車や不審な人が近づいた時は用心する。
- ③ ハンドバックなどはわきにかかえて、車の通らない方の側にしっかりと持つ。
- ④ 大金を持ち歩くときは、はだ身に付け、周囲の人に気を

くばり、なるべくタクシーや車を利用する。

- ⑤ 万一にそなえ、110番ブザーなどの防犯器具を携帯する
- ★泥棒対策

泥棒は、現金や貴重品をねらっています。被害を少なくするためにも日ごろから次のことに気をつけましょう。

- ① 大金は家におかない。やむを得ずおく場合には、気づかれないところにしましょう。
- ② 貴重品類の保管には特に気をくばりましょう。
- ③ 預金通帳と印鑑は別々のところにしまっておきましょう。
- ④ 預金通帳や貴重品の番号、型、特徴などを記録しておきましょう。
- ⑤ もし不幸にも泥棒に入られたらあわてず、また、現場はそのまま110番しましょう。

食生活のしおり

正月用などの食品を大量に買いつ込むときは、食品の性質や保存方法などを十分考えてからにしましょう。

●開けたかん詰は別の容器へ
かん詰は一度開けると酸化がすすみます。使い残し、食べ残しはかならずガラスか陶製の容器に移しましょう。

●とけた冷凍食品はすぐ料理
あわてて冷凍庫に入れても、工場のような急速冷凍は無理。うっかりすると変質します。

●加工食品の敵、直射日光



10月

貿易額は18億7,800万円で9月より8億9,900万円の増。

輸 出

パナマ向け貨物船8億円
輸 入

南洋材6億7,600万円・
米材4億200万円

船舶の入港

日本船4隻、外国船13隻
(パナマ・リベリア4・
インドネシア1)の計17隻
で9月より7隻の増。

(唐津税関支署伊万里出張所)



農業委員
会勤務の鶴
田健太郎さ
ん(31歳波
多津町)が

▲鶴田健太郎さん 11月13日急逝されました。鶴田さんは昭和45年4月市職員として採用され7年8か月にわたり市行政に貢献されました。

プラスチック容器に入った加工食品は直射日光で変質します。油で揚げてあるものはとくに注意しましょう。

●買ったものに日付を

製造年月日のない食品には、買った日付をマジックインキで記入しておき、日付の古いものから使いましょう。

●大量買いが損な場合も

生鮮食料品、いたみやすい加工食品、香りがとんでしまうような食品は必要量に応じて買いましょう。

町別飲酒運転検挙者数

(昭521031現在 伊万里警察署調)

町 名	1月~9月	10月	計
伊万里	57	5	62
黒 川	7	1	8
波多津	3	0	3
南波多	10	1	11
大 川	12	1	13
松 浦	15	2	17
二 里	10	3	13
東山代	7	2	9
山 代	13	3	16
(市外)	43	7	50
計	177	25	202

市民運動会に望む

東山代町日尾
土井祝男(51歳)

秋晴れのもと第九回市民大運動会は、体力づくり総理大臣賞受賞記念とスポーツ都市を宣言しての今までにない盛大な市民総参加のスポーツ祭であった。



競技より体力増強を願う運動会であり楽しく参加した。

しかし、毎回市民運動会に参加して思うことは、伊万里町の優勝にマンネリ化し楽しいはずの運動会が飽きられてはいないだろうかそこで次回から伊万里町と大坪、大川内、牧島の地区を分割することにより多くの市民が参加し、勝つことより参加するということ

で各町の均衡がとれ、もっとハッスルするのではないだろうか。再検討をお願いしたい。

(お答え)

教育委員会体育保健課長

体力づくり日本一受賞記念の市民体育祭は、秋晴れの好天に恵まれ老幼男女を問わず家族、地域、町ぐるみで、また、身体の不自由な方がたまで参加いただき盛大に開催できましたことを厚くお礼申し上げます。ご指摘のことについては市体育協会でも懸案事項として審議され、伊万里体育協会に検討をお願いしております。

スポーツによって豊かな社会づくりを目指し、さらに推進していくために市民みなさんのご意見を聞き反映していきたいと思えます。みなさんの意見や明るく楽しい話題をお寄せください。(住所氏名明記のこと) 〒848立花町伊万里市役所企画課広報統計係あて



青空市

12月18日(日)

伊万里地区青空市開催等協議会は、新鮮な野菜・卵・くだもの・清物などをそろえ、「青空市」を開きます。市価より安く販売されますのでご利用ください。

▲日時 12月18日(日) 10時～12時

▲場所 佐賀銀行駐車場

くらしの地域教室

12月7日(水)

「資源を大切に」をテーマにくらしの地域教室を開きます。

受講は無料です。多数お出かけください。

▲日時 12月7日(水) 13時30分～15時30分

▲会場 市中央公民館(第1学習室)

俳句 船屋町 前田リツ

「川落し」

- ・ 美しき二つみこしの 蝶の舞
- ・ 勇壯なトンテントンの 離れわざ

成人病・妊婦健康相談

午前中は成人病相談、午後は妊婦健康相談です。

▲日時と場所

- 12月6日(火) 大川公民館 二里公民館
- 13日(火) 波多津公民館 東山代出張所
- 20日(火) 黒川公民館 南波多公民館
- 27日(火) 山代公民館 松浦公民館

▲成人病相談は血圧測定・尿検査・高血圧の予防など。

▲時間 10時～11時30分

▲妊婦健康相談は妊婦・分娩・産褥期の保健衛生など。

▲時間 13時～14時30分

●母子手帳をご持参ください。

郵便局だより

小包は12月15日までに

◆年末押しせまってから出されますと、年賀状の処理とも重なって年内配達ができなくなります。早めにお出してください。

また、内容品に適した材料でしっかりと包装してください。

年賀状は12月20日までに

◆年賀状は、12月15日からお引き受けします。早めに差し出しの準備をお願いします。

◆あまり遅くなってお出しになりますと、元旦の配達に間に合わなくなります。

郵便物のあて名はくわしく完全に

◆団地やアパートあては、「〇棟〇号」「〇〇アパート〇号室」など完全に。

◆子どもさんや下宿、間借り、同居されている方あてには「〇〇様方」の肩書をお忘れなく。

◆あて先の郵便番号、あなたの郵便番号は正しくはっきりと。

次の方からご寄付をいた
だきました。厚くお礼申し
上げます。(敬称略)

緑化基金へ

◆篤志寄付
。壹百万円 伊万里陶業株
式会社(東山代町長浜 取
締役社長岩田蒼明・伊万里
陶業株式会社創立十周年記
念として)

。五千円 松尾幸乃(埼玉
県大里郡江南村坂井九七三
広報いまり送付のお礼に)
社会福祉事業へ

◆香典返しを寄付
。津上治郎(瀬戸町早里
亡妻テツ)

。谷口 晃(伊万里町本町
亡兄誠)

。副島辰之助(大川内町岩
谷 亡妻スギ)

。松尾きち(大坪町屋敷野
亡夫政一)

。保利良春(黒川町千潟
亡父良作)

。市原勝幸(山代町久原一
区 亡母カズ)

。岩田須磨子(山代町久原
三区 亡父弥一)

。辻野上テル(二里町八谷
堀 亡夫種吉)

。前田 豊(大川内町平尾
亡母肇)

。立川ヨシ子(木須町木須
東 亡夫武)

。大塚武士(瀬戸町早里
亡妻サトエ)

。高木弘之(二里町大里
亡長女温子)

。川本敏廣(伊万里町上土
井町 亡長男貴廣)

。永島竹二(山代町鳴石
亡父光雄)

。横田 勝(黒川町牟田
亡父善四郎)

。川内常司(大川内町小石
原 亡母ツネ)

。山口トヨノ(波多津町木
場 亡夫平吉)

。副島富雄(山代町楠久津
亡長男秀雄)

。西村 哲(東山代町川内
野 亡母キクノ)

。力武与辻(大坪町六仙寺
亡父作助)

。山口典雄(山代町楠久津
亡父木村福治)

。辻 照雄(大川町立川
亡父佃)

。田中マツ(波多津町煤屋
亡夫国助)

。野中淳一郎(南波多町小
麦原 亡母シズ)

。松尾正義(木須町木須西
亡母サダ・市老人クラブ指
定)

◆篤志寄付
。壹千円 西山明子(西有
田町立部 拾得金待期満了
につき)

。七千五百円 牧野敏昭
(伊万里警察署経由)

。貳拾万貳千四百五拾七円
市連合青年団(代表岩崎光
孝 伊万里供日の街頭募金
を)

。壹万貳千五百円 伊万里
商業高校定時制生徒会一四
五名(代表山口浩一 チャ
リティバザーの収益金を)

ありがとう



ございました

。貳千円 匿名(市役所文
書資料室経由)

。参万貳千貳百八拾貳円
伊万里商業高校生徒会九四
五名(代表松尾正孝 チャ
リティバザーの収益金を)

。四千元 溝上義隆(松浦
町桃川)

(累計三八六万三、八二〇円)
教育振興奨励基金へ

◆香典返しを寄付
。松尾きち(大坪町屋敷野
寺 亡母ミネ)

。前田 豊(大川内町平尾
亡母イチ)

亡母肇)

。立石直吉(東山代町脇野
亡妻ヤス)

。野村壽男(立花町西円蔵
寺 亡母ミネ)

。田中隆雅(二里町江湖の
辻 亡父春吉)

。田中マツ(波多津町煤屋
亡夫国助)

。松永勝之助(山代町東分
亡長男俊輔)

。市丸正男(南波多町重橋
亡父久兵衛・波多川小指定)

。小島時次(山代町楠久
亡妻多恵子・山代東小指定)

。市原勝幸(長崎市中里町
亡母カズ・山代東小指定)

(累計一八三万六、〇八一円)
体育振興奨励基金へ

◆篤志寄付
。壹万円 中島絃一(新天
町六五四)

交通遺児救済資金へ

◆篤志寄付
。拾万円 市連合青年団
(代表岩崎光孝・伊万里供
日の街頭募金を)

大坪地区公民館建設資金へ

◆香典返しを寄付
。野村寿男(立花町西円蔵
寺 亡母ミネ)

。松尾キチ(大坪町屋敷野
亡夫政一)

◆篤志寄付
。壹万円 樋口 亘(運池
町・叙勲10周年記念)

大川内町公民館建設資金へ

◆香典返しを寄付
。下平満春(大川内町小石
原 亡父寛三)

。川内常司(大川内町小石
原 亡母ツネ)

波多津公民館
施設整備資金へ

◆香典返しを寄付
。田中マツ(波多津町煤屋
亡夫国助)

。鶴田俊郎(波多津町煤屋
亡長男健太郎)

南波多公民館へ

◆香典返しを寄付
。井手一士(南波多町大曲
亡母ツマ)

。杉原助治(南波多町井手
野 亡父民作)

◆篤志寄付
。壹万円 樋渡喜代子(南
波多町井手野・拾得金待期
満了につき)

東山代公民館建設資金へ

◆香典返しを寄付
。立石直吉(東山代町脇野
亡妻ヤス)

(昭和52・11・16現在)

こどもページ

伊万里市子ども話し方大会

小学生最優秀に中尾広くん

11月3日、市民会館で第11回市長杯争奪伊万里市子ども話し方大会が開かれ、各地区から選ばれた代表30人が郷土をどう思い、またどんな夢をいっているかを発表しました。審査の結果、小学生の部は、「僕の尊敬する人」を話した中尾広くんが、中学生の部は、「私の見た郷土伊万里」で熱弁をふるった波多千恵美さんが最優秀賞に選ばれました。

また団体の部では、伊万里町子どもクラブが優勝しました。成績は次のとおりです。

◎小学生の部

- ①中尾 広くん (大川小6年、大川町川西子どもクラブ)
- ②前田 憲庸くん (伊万里小6年伊万里町本町クラブ)

- ③小野雅子さん (大坪小6年、立花町東円クラブ)

◎中学生の部

- ①波多千恵美さん (黒川中3年黒川町大黒川子どもクラブ)
- ②岩崎直子さん (伊万里中3年大川内町福野クラブ)
- ③古河芳子さん (波多津中1年波多津町田代クラブ)

◎団体の部

- ①伊万里町子どもクラブ
- ②大川町子どもクラブ
- ③大坪町子どもクラブ

※次の作品は、作文小学生の部で最優秀賞となった中尾広くんの作文です。中学生の部波多千恵美さんの作品は来年1月号でお知らせする予定です。



大川小学校六年

中尾 広

ぼくの尊敬する人

学校から帰ると、「きょうは、新しくニュースどまにあなかつたね」と楽しそうに話しかけてくれます。ぼくが、近頃、体の不自由な友達と、すっぴん仲よしになったことや、グループ学習で友だちと教え合ったことなどを話すと、「そ

うは、おばあちゃんはそのおかげです。学校から帰ると、「きょうは、新しくニュースどまにあなかつたね」と楽しそうに話しかけてくれます。ぼくが、近頃、体の不自由な友達と、すっぴん仲よしになったことや、グループ学習で友だちと教え合ったことなどを話すと、「そ

「おばあちゃんはおばあちゃんが好きです。誰よりもえらいと尊敬しています。静かに、まぶたをとじて、「おばあちゃん」と呼ぶと、「なんね。広」と、ほりの深い額の上で、ここにこさせながら、明るく答えてくれるおばあちゃんの顔が浮んできます。おばあちゃんは小さいころから、口ぐせのように、「人におおたら、まず、あ

「おばあちゃんはおばあちゃんが好きです。誰よりもえらいと尊敬しています。静かに、まぶたをとじて、「おばあちゃん」と呼ぶと、「なんね。広」と、ほりの深い額の上で、ここにこさせながら、明るく答えてくれるおばあちゃんの顔が浮んできます。おばあちゃんは小さいころから、口ぐせのように、「人におおたら、まず、あ

「おばあちゃんはおばあちゃんが好きです。誰よりもえらいと尊敬しています。静かに、まぶたをとじて、「おばあちゃん」と呼ぶと、「なんね。広」と、ほりの深い額の上で、ここにこさせながら、明るく答えてくれるおばあちゃんの顔が浮んできます。おばあちゃんは小さいころから、口ぐせのように、「人におおたら、まず、あ

「おばあちゃんはおばあちゃんが好きです。誰よりもえらいと尊敬しています。静かに、まぶたをとじて、「おばあちゃん」と呼ぶと、「なんね。広」と、ほりの深い額の上で、ここにこさせながら、明るく答えてくれるおばあちゃんの顔が浮んできます。おばあちゃんは小さいころから、口ぐせのように、「人におおたら、まず、あ

「おばあちゃんはおばあちゃんが好きです。誰よりもえらいと尊敬しています。静かに、まぶたをとじて、「おばあちゃん」と呼ぶと、「なんね。広」と、ほりの深い額の上で、ここにこさせながら、明るく答えてくれるおばあちゃんの顔が浮んできます。おばあちゃんは小さいころから、口ぐせのように、「人におおたら、まず、あ

「おばあちゃんはおばあちゃんが好きです。誰よりもえらいと尊敬しています。静かに、まぶたをとじて、「おばあちゃん」と呼ぶと、「なんね。広」と、ほりの深い額の上で、ここにこさせながら、明るく答えてくれるおばあちゃんの顔が浮んできます。おばあちゃんは小さいころから、口ぐせのように、「人におおたら、まず、あ

「おばあちゃんはおばあちゃんが好きです。誰よりもえらいと尊敬しています。静かに、まぶたをとじて、「おばあちゃん」と呼ぶと、「なんね。広」と、ほりの深い額の上で、ここにこさせながら、明るく答えてくれるおばあちゃんの顔が浮んできます。おばあちゃんは小さいころから、口ぐせのように、「人におおたら、まず、あ