

# 広報 いまり

昭和29年8月19日  
第3種郵便物認可

毎月1日発行 定価1部20円 昭和52年2月1日 伊万里市役所総務部企画課発行

№. 276



'52

2月

# 一般会計に3億2,837万円を追加

## 12月定例市議会

第4回定例市議会は、12月9日に招集され、昭和51年度一般会計簡易水道会計など3つの特別会計、水道事業・工業用水道事業・病院事業特別会計予算をはじめ、市高齢者等肉牛飼育セデル事業基金条例、市廃棄物の処理および清掃に関する条例の一部を改正する条例、職員の給与改定に伴う条例の一部を改正する議案など32件と報告2件を審議・可決、24日に閉会しました。なお、昭和50年度一般会計決算など6件は、決算特別委員会で慎重審議するため継続審議となりました。

●昭和51年度一般会計予算に3億2,837万円を追加し、予算総額は、82億5,287万円になりました。

今度の補正は、職員の給与改定に伴う人件費・51年発生災害復旧工事に要する経費・国や県の補助事業費改定による追加変更・公共料金の値上げに伴う光熱水費などの追加が主なものです。

まず、各費目とも職員の給与改定に必要な経費を計上しています。

国家公務員の給与改定は、人事院の勧告に基づき昭和51年4月から実施されましたが、7月から改定するもので、総額1億

1,742万円です。財源としては時間外勤務手当の不用額として見込まれる820万円を差し引いた1億922万円をあてています

大川保育園附帯施設等

建設工事費に 300万円

▶民生費は、2,451万円を追加しました。

社会福祉費において、身体障害者扶助費や精神薄弱者援護施設扶助費・高齢者医療扶助費などの措置単価および措置人員の増に伴う経費3,396万円、老人センターおよび老人憩の家運営業務委託料60万円、身体障害者老人家庭奉仕員の国庫基準の改定による57万円などです。

児童福祉費は、南波多保育園の給水工事に要する経費110万円・3月完成をめざして工事を急いでいる大川保育園附帯施設等建設工事費300万円など508万円の追加です。

生活保護費2,990万円の減額は、扶助費において、措置人員の減に伴い不用と見込まれる経費です。

伊小屋内運動場復旧

工事などに 424万円

▶災害復旧費は、林道災害復旧費269万円、土木施設災害復旧費2,992万円、公立学校施設災害復旧費442万円を追加し、農地鉞害復旧費2,770万円を減額しました。

その内容は、奥野線や井手口線の林道災害復旧事業に要する269万円および土木施設災害復旧費の51年災(57か所分)の工事費2,624万円や立木補償費など368万円です。

公立学校施設災害復旧費の追加は、伊万里小学校屋内運動場

たいずれの日もまれに見る快晴の日であったが、それでも今年は三十年ぶりの大雪とかで、前日に降った雪が何十センチと根雪のように凍りつき、軒下はいずこも数メートルのツララが下がって、一日中太陽が照っても溶けない状態であった訪問を終え、寸暇を得たので帰途に宮沢賢治の碑を尋ねた。

ここは一メートルに近い積雪で、さすがに人の通る幅だけは踏み固められていたが、一面の雪景色の中に立っている碑をながめながら、やはり雪国にしてあの詩が生れたことを悟った。

雪の多い青森市などこの数日間の除雪費だけで三億円の巨額に達すると聞いたが、雪との戦いは想像を絶し、降られても降られてもくじけない勇気と、どんなかん難をものぎ通す忍耐は、恵まれすぎた暖い国の人にはとうていわからない冒頭の詩につづいて

ジブンヲカンジョウニ入レズニ  
ヨクミキキシワカリ  
とあるが、自然の大きな力に鍛われてはじめて出てくることばのように思われる

復旧工事費や松浦小学校の校地崩壊復旧工事費424万円、柔道畳購入費など18万円です。

農地鉦害復旧費の減額は、東山代町川内野農地の認承減によるものです。

農林漁業振興共同化資金

融資限度額を3億5,000万円に

▶農林水産業費のうち追加した主なものは、波多津町木場地区の桑栽培に家畜排泄物を利用する養蚕近代化事業費補助金452万円、機械化集団麦作の推進を図るための補助金48万円、市農林漁業振興共同化資金の融資限度額を2億5,000万円から3億5,000万円に増額したための利子補給補助金25万円、温州みかんの生産調整を行うための改植等促進緊急対策事業補助金1,499万円、高齢者等肉牛飼育モデル事業基金に対する繰出金660万円、小規模土地改良事業補助金500万円、林業の振興を図るため、萱村線の作業道開設工事に要する経費300万円、林地(10か所)・農林地(3か所)の崩壊防止工事945万円、伊万里湾で発生した異常赤潮で被害を受けた養殖漁業者に対し、養殖事業の再生産に必要な資金の借入に対する利子補給補助金4万円

など5,633万円の追加です。

減額した主なものは、農業構造改善事業の内容変更に伴う農業近代化施設整備費補助金1,002万円、団体営農地開発事業の認承減による工事費4,800万円など総額5,846万円を減額しました。

市道金武～古子線を特定

地域開発就労事業で改良

▶労働費は、一般失業対策事業で作製するごみ袋の原材料購入費42万円、特定地域開発就労事業で行う市道金武～古子線の改良工事費130万円、炭鉦離職者緊急就労対策事業の52年度事業計画に必要な設計委託料60万円市道改良工事費140万円を追加しました。

▶消防費212万円の追加は、消防本部の活動に要する電話料など通信運搬費25万円や防火水そうの工事費20万円、消防団員の退職報償金144万円、退職消防

団員報償金の掛金額改定に伴う不足額45万円などが主なものです。

●「伊万里市高齢者等肉牛飼育モデル事業基金条例」を制定しました。

この事業は、国の補助を受け基金660万円で発足、めす牛を60歳以上の高齢者などに無償で貸し付けることによって、高齢者などの生きがい対策ならびに出かせぎ者の帰農対策、将来不足することが予想される肉牛の安定確保を図り、市内肉牛生産の振興と高齢者などの福祉増進に努めるものです。

●ふん尿汲取手数料を昭和52年2月1日から改定しました。

汲取業者の経営状況、県下各市の実情などを十分調査した結果、諸物価の高騰・人件費の著しい上昇などから、これまでの手数料では経営的にもきびしいものがあるためにその手数料を改定するものです。

区 分		改定前	改定後
定 額 制 (一般家庭)	世帯割	140円	170円
	人員割	1人につき月額	105円
	回数割 (汲取申込回数 が月2回以上の時)	2回目から1回 につき	250円
従 量 制 (一般家庭以外のもの)	18ℓ (18ℓ未満は18ℓとし て計算)につき	63円	74円

町を訪れた。この地方は東北の中でも最も雪の多いところといわれ、しかも、わたしの訪れ

今年第三十二回国民体育大会は青森県で「あすなろ国体」というキャッチフレーズで行われることになり、ホッケイは三沢市で、軟式野球の成年の部は八戸市で、同じく少年の部は三戸市で行われるため、慣例により国体旗を持って三市

雨ニモ負ケズ  
風ニモ負ケズ  
雪ニモ夏ノ暑サニモマケ  
又  
丈夫ナカラダヲモチ  
これはだれもがよく知っている宮沢賢治の詩で、わたしもなげなく口ずさむことがよくあるが、こんど積雪数メートルという東北の旅をしてみても、はじめて「雪ニモ負ケナイ」ことがいかにたいへんなことであるかがわかった。



# 決意も新たに976人が成人

田中祐子さん(二里町)誓い述べる

成人式は、1月15日、市民会館大ホールで行われました。

新成人は、男459人・女517人合わせて976人です。

昨年、市子ども話し方大会で最優秀賞に選ばれた大川小学校6年の松尾由紀子さんや伊万里中学校3年の重松由美さんの意見発表、伊万里小学校(合唱)、伊万里中学校(吹奏楽)などで成人を祝いました。

成人を代表して、田中祐子さん(二里町大里)は、「昨年開催された国民体育大会は、数々のエピソードと友情の和あふれる中で、無事大成功に終わりました。県民一体となり、人々の相互協力を間のあたりに見たあの感激は、決して忘れることはないと思います。今後は、それでつちかった精神を人生のあらゆる面において役立てていく必要があるのではないのでしょうか

私たちは、まだ未知の可能性にどむむ若さがあるのです。私たちは世情に対処する一つの考えを持った人間として、これからの時代をにになっていかなければならない義務があるのです。

そのためには、今までの物の見方や考え方を改善し、新たな活動力を蓄えなければならない



と思います。

先人が積み、実りある伊万里へと、人権を尊重し、連帯の中で助け合い、相互協力のもと新

## ・年金コーナー

# 20歳から障害福祉年金が

## 詳しくは市民課年金係へ

国民年金の障害年金は、国民年金に加入している期間中にかかった病気やケガがもとで障害者となった場合に支給されますが、国民年金に加入する前の病気やケガがもとで障害の状態にあったとしても障害年金は支給されません。そこでこれらの人には障害福祉年金が支給されることになっています。障害福祉年金は、すでに障害の状態が固定しているときには20歳になった月の翌月から、20歳を過ぎてから障害の状態が固定したときはその月の翌月分から支給されます。

なお、厚生年金保険など他の

## —各町別の成人該当者—

町別	男	女	計
伊万里	17	25	42
牧島	42	39	81
大坪	58	65	123
大川内	15	26	41
黒川	86	32	118
波多津	30	45	75
南波多	19	29	48
大川	27	45	72
松浦	28	37	65
二里	40	52	92
東山代	44	51	95
山代	53	71	124
計	459	517	976

しい地域社会の創造と発展を目指し、人事を尽くして生きる覚悟です」と誓いのことばを述べました。

公的年金制度から年金を受けている時や、本人または配偶者、扶養義務者などにある程度の所得がある時は支給をとめられることがあります。

※障害の範囲など詳しいことは市民課年金係へ。

(☎③ 2111内線215)

**障害福祉年金**

20歳から  
20歳前に

# 優良・永年勤続団員64人を表彰

## 消防出初め式に 1,050人が参加

消防人としての決意を新たに恒例の「消防出初め式」は、1月9日、消防車・小型動力ポンプ積載車44台と消防団員など

た団員のめい福を祈って1分間の黙とうをささげたあと、犬塚団長によって天皇陛下のおことばが奉読され、竹内市長の観閲



▶腰岳をバックに団員を観閲する竹内市長◀

約1,050人が参加し、市消防本部訓練場で開かれました。

午前8時30分、団員966人が集結、団旗入場に続いて国旗が掲揚され、消火活動中に殉職し

犬塚団長や吉原消防長などが人員・服装・姿勢の通常点検を実

### 電話のかけ方

“SOS”はあわてずに

あなたは、電話で自分の家を手短かにわかりやすく伝えることができますか。110番（警察）119番（消防）など、緊急の場合は、短時間で要領よくその場所を伝えなければなりません。

特に火災は1秒を争い、短く正確に伝えることが消火の決め手になります。

自宅付近の地理や注釈を整理した地図などを作って、電話機のそばに置くのも一つの方法です。

### 若楠国体記念

## スポーツフェスティバル 伊万里市民体力づくり大会



“緑と太陽のもと

体力づくり運動に参加しよう、

施、来賓約80人の前を堂々と分列行進しました。

消防始め式では、新入団員99人に辞命が渡され、松浦分団第2部の原口孝夫さんが力強く宣誓しました。

また、30年の長い間、消防団の職務に精励、旺盛な責任感と郷土愛護の精神に燃え、分団長として団の運営と団員の指導育成に尽くし、昨年6月退団された波多津町の古川美年さんに感謝状が贈られたほか、優良消防団員12人、永年勤続団員52人を表彰しました。

竹内市長は、「日夜、市民の生命と財産を守っていただいている労をねぎらい、安全な郷土づくり、犯罪の身動きができない郷土づくりを今年の目標として励んでほしい。」と訓示しました。

▲日時 3月6日

午前9時30分

▲会場 国見台運動公園  
腰岳山麓

▲集合場所 国見台陸上競技場（弁当持参）

▲行事内容 ・オリエンテーリング ・ハイキング  
・ゲートボール ・民踊、フォークダンス

▲参加対象 グループおよび家族・個人だれでも参加できます。（※雨天 3月27日）

主催 佐賀県伊万里市  
佐賀県体力づくり協議会

# 市職員(技能労務職)採用試験

受付期間 2月1日～2月15日

昭和51年度市職員採用試験を次の要領で行います。

### ▲試験区分

- 清掃夫(男子若干名)
- 用務員(男子・女子若干名)
- 給食婦(女子若干名)

▲受験資格 清掃夫および用務員男子は、昭和22年4月2日から昭和34年4月1日までに生まれた方。用務員女子および給食婦は、昭和27年4月2日から昭和34年4月1日までに生まれた方。学歴・居住地は問いません。

### ▲試験日時と場所

- 第1次試験 2月26日(土) 午前9時集合、受験場所は締切後受験票で本人に通知。

(高等学校卒業程度で一般的知識および知能)

- 第2次試験 3月中旬予定 (面接・作文試験・身体検査体力テスト)

## 婦人電気教室へどうぞ

ご家庭で、上手に電気を使っていたくには、ちょっとした電気の知識がたいへん役に立ちます。

九州電力は、このための<婦人電気講習会>をさまざまな教養講座と合わせ各地のサービスセンター・営業所で開いています。

▲詳しくは九州電力伊万里営業所へお尋ねください。

(☎③ 2194)

### ▲合格発表

- 第1次試験 3月上旬
  - 最終合格 3月下旬
- (いずれも市役所に掲示し本人に通知します)

▲申込書の請求 市役所総務課職員係。郵送の場合は封筒の表に「採用試験申込書請求」と朱記し、必ず50円切手をはったあて先明記の返信用封筒を同封してください。

### ▲申込み・問い合わせ先

〒848 立花町1355番地1  
市役所総務部総務課職員係  
(☎③ 2111 内線 411・412)

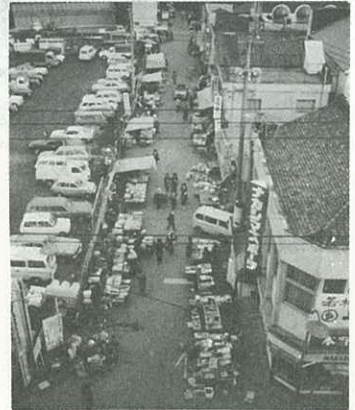
伊万里駅裏・船屋町へ

## 朝市の移転問題円満に解決

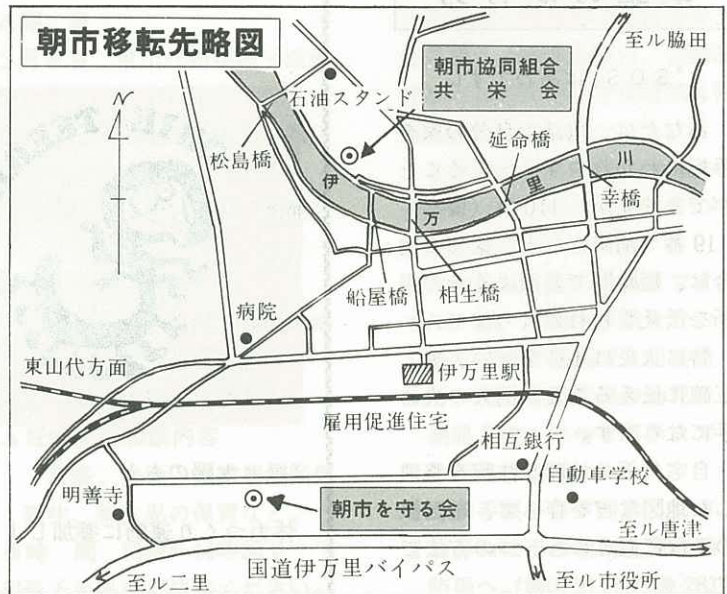
関係者のご理解・協力に感謝

ユニード前駐車場周辺の道路上で開かれていた「朝市」は、関係者皆様のご理解と協力で1月15日、船屋町と伊万里駅裏に移転しました。

農家生産者で組織する「朝市を守る会」は、伊万里駅裏の土地改良区画整理事業組合の土地1,965㎡、商売人を中心とした「朝市協同組合」と「共栄会」は、船屋町の旧佐賀県食糧株式会社社跡地約600㎡です。



▶ 移転する前の朝市 ◀



# 産業公害に対処し係を専門化

## 1月1日付で職員46人異動

竹内市長は、1月1日付で46人の人事異動を行いました。

今回は、産業公害などに対処するため公害係を専門化し、環境衛生課内の組織改正と、国体室の縮小に伴う配置替えや併任兼任を解いたものです。

〔課長級〕 ( ) ……旧

▶免ずる市民部環境衛生課長事務取扱い=松永吉市 ▶市民部環境衛生課長(建設部建設課失業対策事業所長)=小山 智

〔課長補佐級〕

▶建設部建設課失業対策事業所長(総務部調査室長)=小柳政美 ▶(兼)総務部調整室長=山口布士次

〔係長級〕

▶市民部環境衛生課環境衛生係長(同部同課衛生係長)=池田浩一郎 ▶市民部環境衛生課公害係長(同部同課環境公害係長)=多久島 隆 ▶市民部環境衛生課公園緑化係長(同部同課緑化係長)=中山正之 ▶(解)総務部企画課国体室=川本 明

〔係長待遇〕

▶市民部市民課(建設部建設課)=鶴田吾助 ▶市民部福祉事務所(総務部企画課国体室)=松尾邦忠

〔一般職員〕

▶総務部総務課(市民部市民課)=川浪晴男 ▶総務部付伊万里北松地域広域市町村圏組合電算センター(市民部税務課)=片岡弘道 ▶市民部税務課(総務

部付伊万里・北松地域広域市町村圏組合電算センター)=永田昇 ▶市民部環境衛生課(総務部総務課)=川口正隆 ▶建設部建設課(教育委員会体育保健課)=山下昭二 ▶教育委員会体育保健課(総務部企画課国体室)=高志充罔 ▶(解)総務部企画課国体室=中島善博・松永宇作・石井 勉・渡辺宗市・川田 宏

〔退職〕 12月31日付

▶総務部総務課(係長待遇)=山口清三郎 ▶水道部管理課=力武勝実 ▶松浦中学校=浦川キエ

(消防本部)

〔課長補佐級〕

▶総務課消防団係長=徳永 暢

〔係長待遇〕

▶総務課警防係(予防課安全係)=久保田 隼 ▶予防課安全係

=池田 登 ▶予防課指導係=村岡恵治

〔一般職員〕

▶総務課警防係(山代出張所)=野林史郎 ▶同(同)=福田忠成 ▶総務課消防団係(山代出張所)=西尾 康 ▶同(総務課警防係)=吉田昭彦 ▶予防課指導係(山代出張所)=前田幸一 ▶同(福島出張所)=原口正志 ▶同(山代出張所)=幸松伝司 ▶予防課安全係(福島出張所)=西田重幸 ▶同(同)=津上安次 ▶同(同)=執行秀昭 ▶同(山代出張所)=江里軍司 ▶同(予防課指導係)=松尾秀毅 ▶山代出張所(予防課安全係)=松尾 宏 ▶同(総務課警防係)=山口平八郎 ▶同(同)=中島正人 ▶同(総務課庶務係)=空閑英雄 ▶同(予防課安全係)=大串 衛 ▶同(総務課消防団係)=山口茂馬 ▶福島出張所(総務課消防団係)=光田勝人 ▶同(予防課安全係)=田中恒範 ▶同(同)=前川 優 ▶同(予防課指導係)=山口雄一郎

さわやかに暮したい みんなの願いです

### 環境2月のテーマ「清掃と自治活動」

「私たちの郷土は私たちの手で清掃しよう、をスローガンにして、毎年春・秋2回、市内一斉に清掃が行われています。

各学校でも、生徒会自治活動として清掃の輪が広がっています。あなたも、私も清掃に参加しましょう。

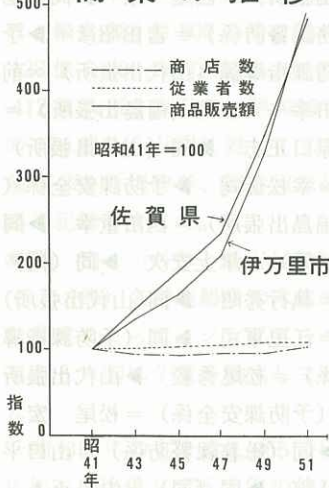


(伊万里学園校での清掃活動)

# グラフで見る伊万里市 その1

## 伊万里市の商業

### 商業の推移



29店増加が目立っています。

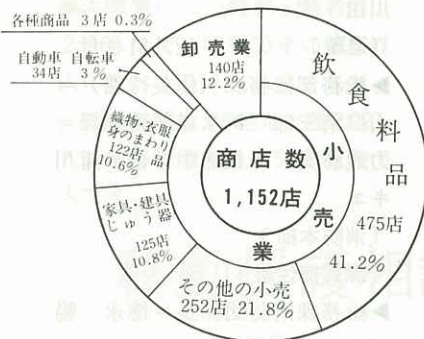
#### 従業者数

4,187人で前回に比べ10人

(0.2%)の増加です。

業種別では、卸売業94人の減少、小売業は104人増加しました。なかでもその他の小売業80人増加となっています。

### 業種別商店数



#### 商店数

1,152店で前回調査より82店(7.7%)増加しています。

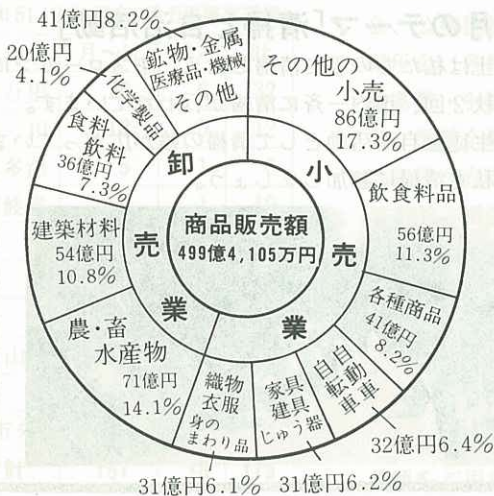
業種別にみると、卸売業は26店(22.8%)増加。小売業は56店(5.9%)の増加です。なかでも、家具・建具・じゅう器小売の32店増加、その他の小売の

#### 年間商品販売額

499億4,105万円で前回比162億2,028万円(48.1%)と一気に増えています。

業種別では、卸売業75億1,370万円の増加、小売業は87億658万円の増で、中でも各種商品小売業の27億3,974万円も増えたのが目立ちます。これは、物価上昇と49年からの

### 業種別年間商品販売額



このグラフは、昭和51年5月1日現在で調査した商業統計調査の結果です。

(注1.飲食店を除く。注2.前回とあるのは49年5月1日調査のことで)

大型商店の進出によるものです

#### 飲食店

▷商店数……

…243店(前回調査より39店・19.1%の増)

▷従業者数……837人(前回調査より97人・13.1%の増)

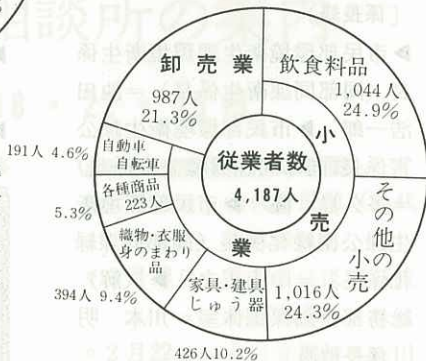
▷年間販売額……20億107万円(前回より6億3,527万円・46.5%の増)

#### 今後の展望

インフレと不況を背景にしながらも、伊万里市の商業界は

49年3月に大型商店が進出、50年3月には銀天街・本町名店街アーケードの完成、さらに、駅

### 業種別従業者数



通り商店街では、現在近代化事業が進行中であり、近代的商店街への脱皮を急いでいます。

この、近代化事業が完成すれば、東の核伊万里玉屋と西の核ユニードの間約800mに、大型共同店舗とすでに完成しているアーケード街が直結し、専門店化された中心商店街として歩み出すこととなります。



伊万里焼の技法を継ぐため

絵つけ・ロクロ成形を勉強

伊万里窯業団地内に技術研究所

「伊万里焼の技法を受け継ぐ技術者を育てよう、と、伊万里陶磁器工業協同組合（川副範治理事長＝32窯元）は、伊万里窯業団地内の組合事務局に「伊万里焼技術研究所」を開き、1月11日から、絵つけやロクロ成形の指導を始めました。

現在、同組合に加入している窯元には、約

1,100人が古い伝統と歴史を持つ鍋島藩窯の秘法を受け継いで働いており、同研究所は、よりよい焼き物づくりを目指す後継者を養成するために設けたものです。

研究所で学んでいる人は、各窯元から推せんされた従業員で毎週火曜と木曜の午前中絵つけ午後はロクロ成形、研修期間は

絵つけ3か月、ロクロ成形6か月です。

技術指導は、県窯業試験場から派遣された職員が当たっています。



▶絵つけの指導を受ける研究生◀

焼き物・生け花を勉強したい

マリリンさん伊商高へ入学

ロータリークラブの交換学生マリリン・ジネット・シェアーさん（17歳）が、1月13日、伊万里西ロータリークラブの会員や中嶋竜一伊商高教諭に付き

添われ、竹内市長を表敬訪問しました。



マリリンさんは、西オーストラリア・ウィルトン市の出身で1月17日から1年間、伊万里商業高校（吉岡次郎校長＝1,120人）2年6組で勉強します。

マリリンさんの父は警務所の所長さん。竹内市長が伊万里で何を学びたいと思いますかと尋ねると、お茶・生け花・焼き物など日本の伝統的な文化を勉強してみたいと話していました。

街を自然を美しく  
吸いがらの投げ捨てはやめましょう。

Smokin' Clean

日本専売公社



# 定時制の生徒を募集

## 詳しくは伊商・伊農・有工へ

伊万里商業・伊万里農林・有田工業の3高校で、昭和52年度定時制生徒を募集します。

中学を卒業後、家業や会社などに就職し、働きながら高等学校の教育を受けたい方ならどなたでも応募できます。

- ・修業期間 4か年
- ・修業時間 17時30分～20時35分（伊農は昼間）
- ・全日制と同等の教育課程卒業資格が得られます。
- ・男女共学で年齢制限はありません。

### 船の検査はお済みですか

小型船舶は3月31日までに

モーターボートや釣り船などの小型船舶は、検査（船検）を受けないと使うことができません。

検査の猶予期間は、3月31日までとなっています。なるべく早い期間に済ませてください。

長さが12m未満で次のような小型船が対象となっています。

- ▲エンジン付モーターボート・ゴムボート・遊漁船・交通船・作業船・曳船・農業用船・被曳客船・ろかい客船

また、検査を受けていない時は、船の所有者か船長に対し1年以下の懲役か、30万円以下の罰金が課せられます。

### ●検査の問い合わせ先

福岡市博多区「日本小型船舶検査機構九州支部」

(☎092 - 451 - 5200)

- ・登校日は完全給食で、教科書は無償給付、月額5,000円の修学奨励金が貸与されます。

### 〔第一次募集〕

▷願書受付 2月14日（月曜）～2月16日（水曜）

▷入学選抜 3月10日（木曜）～3月11日（金曜）

▷学力検査 英語・数学・国語社会・理科

▷合格発表 3月16日（水曜）〔第二次募集〕

▷願書受付 3月24日（水曜）～4月5日（火曜）

▷入学選抜 4月6日（水曜）

▷学力検査 作文と面接のみ

▷合格発表 4月7日（木曜）

▷伊万里商業高校（☎③5193）

▷伊万里農林高校（☎③4138）

▷有田工業高校（☎09554②3136）

### 佐賀北高校通信制生徒募集

#### ▶応募資格

- ・中学校卒業程度以上の方。
- ・旧学制の高小卒の方にも特科

生として入学の道があり、どんな学歴の方でもご相談ください。

#### ▶学習の方法

- ・面接指導と学習報告課題の作成。

#### ▶学費

- ・教科書や学習書は無償です。
- ・入学時、1か年分約4,000円

#### ▶願書受付期間

昭和52年3月7日～4月5日

#### ▶選考と定員

書類選考、定員はありません

#### ▶出願・問い合わせ先

・〒840 佐賀市天祐2丁目6番1号「佐賀北高等学校通信制（☎0952 - 23 - 2203・294189）へ。

・願書は、返信用封筒に50円切手をはって請求してください

## 広報こよみ

8日・22日 交通事故相談（生活相談課）

11日 建国記念の日

16日 市民ロビーで市長と会う日

17日 無料法律相談日（生活相談課）

28日～3月13日 春の全国火災予防運動

## 今月の表紙

### みんなの生活展

「よりよい明日の暮らしを目指して、をテーマに、1月21日22日、市内消費者グループによる「みんなの生活展」が、中央公民館で開かれました。

廃物を利用して作った子ども用品・手作りのジュースやジャム、灯油・洗剤・キャベツなど



の小売価格表などが展示され、つめかけた主婦は、真剣に見入っていました。

# 1時間に4,286円が灰に

## 昨年の火災発生24件

消防署は、昭和51年中の火災発生状況を発表しました。発生件数24件・3,755万円の損害です。昭和50年に比べ損害額は352万円減りましたが、発生件数は1件ふえました。



大坪地区の6件が最高  
損害額では波多津地区

町別では、大坪地区の6件を最高に、山代4件、南波多・東山代3件、伊万里・大川内・波多津2件、松浦・二里1件となっています。火災を出さなかった地区は、瀬戸と黒川・大川でした。

損害額は、建物火災2件を出した波多津が最高、全損害額の34.9%・1,312万円で、住宅と納屋・乾燥場を焼きました。



たき火で7件  
たばこの不始末2件

月別では、寒い11月から3月までが多く、全体の58%・14件発生し、特に3月は6件も発生しました。

出火の原因は、依然としてたき火(7件)で、次いで風呂やかまど(3件)・たばこの不始末(2件)・マッチや野焼きの火の粉・炭火・ローソク・ガスコンロ・アイロンの不始末などがそれぞれ1件となっており、原因不明が3件ありました。

時間別には、ひるの11時から2時までに9件・夕方5時から6時までの間に4件と、炊事などで一番忙しい時間に集中しています。

たき火をする時は、火の取り扱いに十分注意し、後始末を完全にすることがたいせつです。



18世帯・60人が罹災  
林野 107アールを焼失

建物火災は13件で、全体の54%を占め、18世帯・60人が焼け出され、損害額は3,671万円にもなっています。

林野 107アール・車両2台も

### 野焼きのシーズンです 防火対策を十分に

林野の火入れ(野焼き)のシーズンを迎えました。火の不始末による火災が発生する時期でもあります。

火入れをする時は次のことを守り、火災予防につとめてください。

#### ▶火入れは消防署の許可を

山林や山林から1kmの範囲にある原野・山岳・荒地などに火入れする時は、火入れする7日前(国有林が接近している場合は20日前)までに消防署の許可を受けることになっています  
許可申請書・付近の見取図2通と手数料200円を添え、消防署か市役所出張所で手続きをしてください。

### 図書館休館のお知らせ

松島町の市立図書館は、図書整理のため、2月24日(木曜)から27日(日曜)まで休館します。ご協力ください。

たき火やたばこの火の不始末整備不良などが原因で焼きました  
市民1人当たり643円・1世帯当たり2,471円の損害になります。1時間に4,286円ずつ灰になっていることとなります。

防火の第一歩は、ふだんの正しい火の取り扱いです。皆さんの家庭でも十分注意してください。また、火災になった時のことを考え、避難・消火・連絡の方法などを話し合っておきましょう。

#### ▶火入れする時は

- ・火入れ場所の近くの山林所有者・管理者の同意を得ること。
- ・地元の消防団に連絡すること
- ・防火線は5m以上つくること  
ただし、傾斜地の場合は上半部火入れ地の周囲のうち風下に当たる半分は7m以上つくること
- ・必ず、警戒要員を配置すること。
- ・火入れは、高い所から低い所に向けて行うこと。
- ・強風・異常乾燥など火災警報の出た時、日没前や日没後、消防署から禁止指令の出た時は火入れをしないこと。
- ・火入れを変更する時は、事前に消防署へ連絡(電話でも)すること。
- ・消火用器具を持参して、残り火を完全に消してから下山すること。

# 輸出入総額412億円を記録

## 昭和51年伊万里港貿易概要

昭和51年中の伊万里港貿易額は、輸出284億800万円、輸入128億6,200万円、輸出入総額412億7,000万円で、昭和50年の194億746万円に対して218億6,254万円伸び、開港以来最高を記録しました。

●輸出………ほとんどは船舶で、(株)名村造船所の本格的な操業によって、シンガポールなど5カ国に7隻を輸出しました。

昭和50年の121億1,065万円に比べ162億9,735万円の伸びです。

●輸入………原木がほとんどで、南洋材104億7,300万円と米材22億2,500万円など、昭和50年の72億9,680万円に対して55億6,520万円ふえました。

●船舶の入港………166隻が入

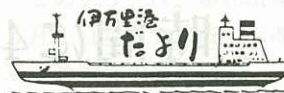
港し、昭和50年に比べて47隻ふえ、純トン数は10万8,862トンの増加です。

国籍別では、パナマの67隻を最高に8か国から108隻が入港し、日本船は58隻でした。

昭和50年に比べ、外国船43隻日本船4隻とそれぞれふえ、年ごとに外国船の入港がふえる傾向にあります。

●上陸者………特例上陸者は、2,965人で、昭和50年の1,947人に比べ1,018人ふえました。

その内訳は、寄港地上陸2,923人、転船上陸37人、緊急上陸5人です。



51年12月

12月は、船舶1隻の輸出があり、総額50億4,700万円でした。

### 輸出

トルコ向けの輸出船35億1,700万円だけです。

### 輸入

米材の輸入はなく、南洋材15億800万円と船舶用ラジオ2,100万円です。

### 船舶の入港

日本船5隻、外国船8隻(パナマ5・リベリア2・インドネシア1)の計13隻です。11月比1隻の減、前年同期比47隻の増となっています。

(唐津税関支署伊万里出張所)

### 町別飲酒運転検挙者数

(昭和51.12.31現在 伊万里警察署調)

町名	1月~11月	12月	計
伊万里	26	6	32
黒川	12	0	12
波多津	5	1	6
南波多	9	1	10
大川	10	1	11
松浦	11	0	11
二里	14	0	14
東山代	10	0	10
山代	14	1	15
(市外)	46	8	54
計	157	18	175

## 移動援護相談所の案内

2月14・18・22・25日

県援護課は、次の日程で「移動援護相談所」を開きます。

遺族年金、弔慰金、特別弔慰金、公務扶助料、軍人恩給、傷病年金、各種給付金(戦没妻・戦傷妻・引揚者)・叙位叙勲など、援護全般の問題について担当職員が直接皆さんの相談に応じます。相談は無料です。

相談は無料です。

援護問題や恩給問題など全般についてお尋ねしたい方は、もよりの相談所へ気軽にお出かけください。

相談する時は、手持ちの関係書類をご用意ください。

### ▲移動援護相談所の日程

- 2月14日 山代公民館(山代町久原)
- 2月18日 波多津公民館(波多津町浦)
- 2月22日 大川公民館(大川町宿)
- 2月25日 市役所大会議室(4階)

※時間 10時~15時

▲問い合わせ先 市福祉事務所 社会係(☎③ 2111 内線261)

“たばこ”は

市内で買ひましよう

# 所得税の確定申告は早めに

受付期間 2月16日～3月15日

昭和51年分所得税の確定申告は、2月16日から3月15日まで伊万里税務署で受け付けます。

申告しなかったり、法律で定められた申告期限を過ぎて確定申告しますと、無申告加算税を納めなければなりません。

必ず受付期間内に済ませましょう。

## ●確定申告とは

昨年1年間にえた所得と税額を自分で計算して申告し、税金を納めたり還付を受ける税法上の手続きです。

## ●申告しなければならない人

▶51年分の利子所得・配当所得・不動産所得・事業所得・給与所得・雑所得・短期および長期譲渡所得・山林所得・退職所得の合計額が、配偶者控除額など各種所得控除額の合計額を超える人。

▶給与所得のある人で、次に該当する人。

・51年中の給与の収入が1,000万円を超える人。

・1か所から給与を受けている人で、給与所得や退職所得以外の各種所得の合計額が20万円を超える人。

・給与を2か所以上から受けている人で、従たる給与の収入額と給与所得や退職所得以外の各種所得との合計額が20万円を超える人。

ただし、すべての給与の収入金額の合計額が、(100万円+配偶者控除など各種控除額)以

下で、しかも給与所得や退職所得以外の各種所得の合計額が20万円以下である人は申告する必要はありません。

## ●確定申告で税金の戻る人

▶51年中に災害を受け、雑損控除が受けられる人。

▶51年中に本人や生計を一にする親族のために、医療費を支出したため医療控除を受けられる人。

▶51年中に、国や地方公共団体日本赤十字社・私立学校などに寄付した人、または政治資金規正法第4条第4項に規定された政治活動に対して寄付し、寄付金控除が受けられる人。

▶47年から51年までに住宅を新築または新築住宅を取得し、その住宅に住み住宅取得控除を受けられる人。

▶給与所得者で、年の途中で退職し、その後就職しなかったために年末調整を受けなかった人

●確定申告書の書き方がわからない人

伊万里税務署・税理士会は、次の日程で「無料税務相談所」を開設します。気軽にご相談ください。

## ●日時と場所

・3月7日～3月15日

9時～17時 伊万里税務署

・3月9日～3月14日

10時～16時 伊万里商工会議所

※土曜は午後3時まで、日曜は休みです。

## ▶にせ税理士にご注意◀

納税者の依頼による税務代理税務書類の作成、税務相談などの業をすることは、税理士の資格のない人はできません。

確定申告の時期になると「にせ税理士」が現われます。ご注意ください。

伊万里税務署管内の税理士  
 ▶池田軍一 ▶香田末男 ▶杉原直 ▶仁戸田治徳 ▶橋本巖 ▶福島和明 ▶本間次郎 ▶牟田樟男 (敬称略)

## 胃ガ ン 集 団 検 診

▲対象者 40歳以上の方(胃の手術を受けた方・妊婦を除きます)

▲料 金 300円

▲日時と場所

2月4日 市中央公民館(市内全域)

▲受付時間 9時～9時30分

※胃検診を受ける方は前日の午後10時以降降水など口にしないでください。また、受診希望の方は市環境衛生課までお申し込みください。定員60人で締切らせていただきます。お早目に。

(☎☎ 2111 内線286・281)

伊万里簡易裁判所は、民事に関する「調停相談」を毎日無料で受けています。

皆さんが日常の生活で困っている遺産相続・離婚・その他家事上の問題、また、交通事故・金銭貸借・宅地建物の賃借問題などにご利用ください。

▲立花町伊万里中学校東側  
 伊万里簡易裁判所(☎☎ 3340)

# 立花団地 市営・県営住宅入居者募集

## 申込期間 2月14日～2月28日

立花団地に建設中の市営住宅と県営住宅の入居者を募集します。

### ＝市営住宅＝

#### ▶募集戸数(第2種)

- ・一般住宅……………26戸
- ・母子世帯向け住宅……4戸
- ・老人世帯向け住宅……3戸
- ・特低家賃住宅……………3戸

※家賃は、一般住宅で1万4,000円前後の見込みです。

▶構造 中層耐火構造 3DK

#### ▶申込資格

・市内に居住・勤務し、同居する親族または同居しようとする親族(事実上婚姻関係と同様の事情にある方。婚姻予定者を含む。)のある方。

・標準3人世帯で、年収184万3,999円以下の方。

・現に住宅に困っている方。

※老人世帯向け住宅に入居ご希望の方は、上記の条件を満たすほか、60歳以上の方・配偶者・18歳未満の児童がある方です。

#### ▶申込方法

市営住宅入居申込書に次の書類を添えて提出してください。

・申込前1年間(昭和51年1月1日～昭和51年12月31日)の収入を証する書類(源泉徴収票など)1通。

・住民登録簿本1通。

・官製はがき(住所・宛名記入)

・申込用紙は、市建設課建築係に用意しています。

#### ▶申込み・問い合わせ先

市建設課建築係(☎③ 2111 内線331)へ。

### ＝県営住宅＝

#### ▶募集戸数と家賃

- ・第1種…30戸(2万円前後)
- ・第2種…15戸(1万4,000円前後)

#### ▶構造

中層耐火構造 3DK

#### ▶申込資格

・同居または同居しようとする親族(婚姻の届け出をしていないが、事実上婚姻関係と同様の事情にある方。婚姻予定

### 成人病・妊婦健康相談

次の日程で2か所ずつ行います。午前中は成人病相談、午後には妊婦健康相談を行います。相談は無料。

#### ▲期 日

2月8日 東山代出張所・波多津公民館

2月15日 南波多出張所・黒川公民館

2月22日 山代公民館・松浦公民館

#### ▲成人病相談内容

血圧測定、検尿、高血圧知識の普及と予防など。

※時 間 10時～11時30分

#### ▲妊婦健康相談内容

妊娠、分娩、産褥期の保健衛生、新生児の保育など。

※時 間 13時～14時30分

◎母子手帳をご持参ください。

者を含む。)のある方。

・収入基準に合う方。(基準3人世帯)

・第1種 年収242万5,999円以下

・第2種 年収184万3,999円以下

・現に住宅に困っている方。

#### ▶抽せんの日時と場所

昭和52年3月4日 13時

伊万里総合庁舎会議室

#### ▶申込方法

県営住宅入居申込書に次の書類を添えて提出してください。

・申込前1年間(昭和51年1月1日～昭和51年12月31日)の収入を証する書類(源泉徴収票など)1通。

・住民登録簿本1通。

#### ▶申込み・問い合わせ先

伊万里土木事務所建築係(☎③ 4151)へ。

(百日ぜき・ジフテリア・破傷風)

## 三種混合予防接種

2月は10日と18日

幼児の三種混合予防接種を、毎月第2・第3金曜日、13時30分から14時20分まで市役所4階大会議室で行っています。

2月は、第2金曜日が祝日のため前日の10日に行いますのでご注意ください。

該当幼児は次のとおりです。

・1期 2歳～3歳までに3～8週間の間隔で3回接種

・2期 4歳未満の幼児で1期終了後1年～1年半までに1回追加接種

▲母子手帳を必ず持参ください

▲お尋ねは市環境衛生課保健予防係へ。(☎③ 2111 内線 281)

同和問題は、過ぎ去った昔の問題でなく今日の問題です。部落問題は決して部落の人だけの問題でなく、私たちの仕事や暮らしの中に生きている現実の問題です。

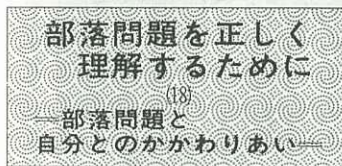
人間が人間らしく生きたいと思うのは、すべての人の願いで人間はみな、幸せに生きていく権利をもっています。人間は生まれながらにして平等であり、その基本的人権は侵すことのできないもので、日本国憲法にはそのことが「生きる権利」「働く権利」「幸福を追求する権利」としてはっきりうたっていますお互いにその人権を認めあい、尊重しあってこそ、はじめて真の民主主義といえると思います

しかし残念ながら、私たちの身のまわりには、まだいろいろな差別や偏見があり、不合理なことがたくさん残されていますその最も大きくしわよせされたのが部落差別です。私たち日本国民の一部の人が、ただ部落に生まれ育ったというだけの理由で、だれもが憲法で保障されている市民的権利と自由（職業選択の自由、教育機会均等、居住移転の自由、結婚の自由）などきわめて不十分にしか保障されていないという部落差別の現実があります。

このことは、絶対に許すことのできない恥ずべき社会悪であります。私たちは長い歴史の中で、このことを許してきました。私自身もまた、「差別」のあることはやむを得ないことだと認める気持があったのではないのでしょうか。

部落の人々が人権を十分に保障されなかったり、低い生活水準から解放されない限り、部落がすべての国民の生活の「しずめ」に利用され、国民生活の向上も期待できないわけです。このことを考えれば、部落問題は国民一人ひとりにかかわる重要な問題であり、部落解放の願いは、当然すべての国民、すべての市民の共通の願いであるといえます。

#### ▶部落の人の市民的権利と自由



を完全に保障していくことは私たち一人ひとりの市民的権利を保障していくことです。

▶部落を解放することは、私たち一人ひとりを真に自由・平等の人間として解放することになります。

▶社会の底辺にある部落の人の経済力・社会的地位を高めることは、国民全体の生活を高めることにもなるのです。

▶部落問題を学習する中で、今まで見えなかった社会の不合理や矛盾が目につきますが、そこでその原因や仕組みを考察して社会を明るくするための地域活動に結びつけていくことができます。

このような考えから、私たちは、部落問題の解決を単に国や県・市などにまかせるというのではなく、市民一人ひとりの課題として取り組まなければならないことがわかりだと思えます

そうすることが、私たちの身のまわりや生活の中に根強く存在するもろもろの差別をなくすることに結びつき、幸せな明るい伊万里の町づくり、さらには真の民主主義の社会をつくりあげることができるのです。

私たちの体験は、長い間、差別社会の中になじんでしまってその差別に気づかないで見逃してしまうことが多く、それに気づいても「上見て暮らすな、下見て暮らせ」の生活意識の中であきらめ・なぐさめ・泣き寝入りすることが多いようですが、私たちは今一度、部落問題を通じて自分の仕事や暮らしを見なおし、自分の社会的立場を自覚し、まず、差別をしている自分差別を受けている自分に気づくことがたいせつです。

私たちは、「同和」の研修によって、部落問題を正しく理解することにより自分は差別者であるという自己反省も出てきますし、その上に立って自分を問いつめながら、少しでも差別をしない、差別を許さない人間に変革していくことができると信じます。このことが部落解放への道であり、みんなの幸せに通ずる道だと思います。

#### 子宮ガン集団検診

▲対象者 30歳以上の方（妊婦を除きます）

▲料金 300円

▲日時と場所

2月9日 大川公民館（大川）

▲受付時間 13時～13時30分

※51年9月に受診された方は除きます。

# 市民のページ

## 交通遺児のためにチャリティーセール

### 中里さんら4人の仲間

昨年暮れの12月31日、本町アーケード街で、自分たちの作った焼き物を持ち寄り、格安のチャリティーセールを行った市内

の陶芸家が、売上金の全額3万2,350円を市に寄託しました。

この4人の皆さんは、中里久寿弥太さん（椎ノ峯窯）・吉野靖義さん（榎ノ谷窯）馬場敏夫さん（文祥窯）



▼焼きもののチャリティーセール▲

平山賢治さん（中ノ辻窯）です

交通遺児の皆さんに少しでもお役に立てばと行ったもので、一昨年に続いて2回目です。

また、全日本労働総同盟伊万

里地区同盟青年婦人協議会（灰崎正興会長＝1,000人）からも募金した9万5,738円が寄託されました。

同協議会は、時折小雪の舞う12月26日、会員21人がバスセンター前など3か所で、交通事故で一家の働き手や母をなくした子どもたちを激励しようと街頭で募金したものです。

灰崎会長の話 交通遺児に愛の手をさしのべようと市民に呼びかけたところ、市民の関心も高く、前回の7万2,048円を上回った。歳末助け合いの一環として行い、12月末に届けることにしていたが、道路の凍結・市役所の年末休暇などで今日になってしまった。

今年は、募金の時期を検討し年内に届けたい。

## 地区民の協力で公民館が落成

### 二里町中田に地区公民館

二里町中田（池田政義区長＝43戸）に、このほどりっぱな公民館ができました。木造瓦ぶき平屋建て123㎡で、畳敷きの和室や調理室・お手洗い・約70人収容できるステージ付きの大集会室などからなっています。



▶区民の努力で完成した公民館◀

養の向上や新しい町づくりの場として活用されることでしょう

総工費は648万円。1戸当たり約10万円を負担、篤志寄付や区費などを充当して建設したものです。

これからは、お互いの親睦はもちろん、婦人の料理学習・教

### 市民会館行事予定

- 5日 13時～16時
  - ・第9回母と女教師の会（佐賀県教職員組合）
- 8日 9時～17時
  - ・市社会福祉大会（市福祉事務所）
- 13日 9時～16時
  - ・池田末子門下生音楽発表会（声仲会池田末子）
- 18日～21日 9時～20時
  - ・中国展（中華人民共和国物産センター）
- 19日～23日 18時～22時
  - ・モラロジー講習会（佐賀伊万里モラロジー事務所）

犬はつないで  
飼いましょう



次の方からご寄付をいただき  
ました。厚くお礼申し  
上げます。(敬称略)

緑化基金へ

◆香典返しを寄付

。東島貴代野(東京都目黒  
区柿の木坂 亡夫善吉)

◆篤志寄付

。五千七百円 市役所七隈  
会

。式万円 古川 正(伊万  
里町上土井町 美術展開催  
記念)

。式千円 柴原信喜(栄町)

。式万円 力武勝之助(川  
口市川口四丁目)

社会福祉事業費へ

◆香典返しを寄付

。石丸チト(大坪町白野  
亡四男秀雄)

。大宅雪次(二里町川内  
亡母ワイ)

。古子繁美(山代町久原一  
区 亡父弥七)

。草場利秋(新天町 亡母  
スナ)

。森田千代(山代町向山  
亡夫梅造)

。原口久郎(松浦町下分  
亡父倉市)

。中元寺長市(松浦町山形  
亡妻スゲ)

。倉元政男(山代町浦の崎  
亡妻村田トメ)

。角 春枝(東山代町長浜  
亡夫栄敏)

。力武勝之(松島町 亡父  
勝治)

。内山光雄(大川内町平尾  
亡妻紀代子)

。松本信子(大川町井手口  
亡夫尚寿・大川老人憩の家  
指定)

。中野正樹(山代町峰 亡  
叔父萬作)

。森田シマ子(松浦町下分  
亡夫勲)

。野口利勝(松浦町下分  
亡父善太)

。西岡喜代子(二里町川東  
亡夫忠士)

。渋川武一(立花町 亡妻  
敦美)

。吉田慎吾(伊万里町上黒  
尾町 亡母千代香)

。中島辰一(松浦町中通  
亡母キク)

。小松善一(南波多町井手  
野 亡母タマ)

。立石嘉和(宮崎県延岡市  
幸町 亡母ツ子)

。浦方直之(南波多町水留  
亡父輝夫)

。前山源市(木須町木須東  
亡母スマ)

。草場徳美(黒川町奥野  
亡妻スゲ)

亡母イロ)

。岩野三二(黒川町長尾  
亡母キク)

。池田 勇(南波多町高瀬  
亡父安吉)

◆篤志寄付

。壹万円 名村造船所伊万  
里工場外業二課 代表古川  
武美

。五千円 匿名(大坪町下  
古賀)

。参千円 牧野敏昭(伊万  
里警察署経由)

ありがとう



ございました

。壹千八百六拾円 井本清  
(立花町東円蔵寺 拾得金  
満期により老人センター指  
定)

。マッサージ・ジャー式拾  
枚 山口龍之助(瀬戸町中  
通 老人センターと伊万里  
向陽園指定)

(累計五四四万三、五四三円)  
(昭和52・1・11現在)

◆香典返しを寄付

。松本信子(大川町井手口  
亡夫尚寿)

。森田シマ子(松浦町下分  
亡夫勲)

。渋川武一(立花町東円蔵  
寺 亡妻敦美)

。小松善一(南波多町井手  
野 亡母タマ)

。斎藤重保(伊万里町浜町  
亡長男春風)

。中尾義三(山代町久原二  
区 亡母ヨシ)

。土井脩義(山代町久原二  
区 亡父三代治)

。武藤友平(東山代町長浜  
亡父健次)

。池田 勇(南波多町高瀬  
亡父安吉)

(累計八四万五、〇〇〇円)

◆香典返しを寄付

。松園信子(栄町 亡夫家  
閉)

◆篤志寄付

。八千七百拾参円 ピーコ  
ックス野球チーム

。壹万円 中島紘一(新天  
町六五四)

◆香典返しを寄付

。松本信子(大川町井手口  
亡夫尚寿 消防団指定)

◆交通遺児救済資金へ

。九万五千七百参拾八円  
伊万里地区同盟青年婦人協

議会(松島町 二十一人に  
よる街頭募金を)

。参万式千参百五拾円 椎  
ノ峯 中里久寿弥太 樋  
ノ谷 吉野靖義 文祥 齋  
馬場敏夫 中の辻 齋・平  
山賢治(焼物チャリテイ  
セール売上金の全額を)

。二里公民館建設資金へ

◆香典返しを寄付

。大宅雪次(二里町川内  
亡母ワイ)

。田代秋夫(二里町大里  
亡母トメ)

。西岡喜代子(二里町川東  
亡夫忠士)

◆篤志寄付

。壹万円 松瀬フヂ(二里  
町東八谷崩 三女美枝子結  
婚祝)

。壹万円 池田幸七(二里  
町内の馬場 妻キク全快祝)

◆香典返しを寄付

。武藤友平(東山代町長浜  
亡父健次)

山代町コミュニティー  
センターへ

◆香典返しを寄付

。中尾義三(山代町久原二  
区 亡母ヨシ)

。土井脩義(山代町久原二  
区 亡父三代治)

(昭和52・1・17現在)

# こどもページ

## 古賀さんら4人に最優秀賞

### 青少年育成強調月間ポスター・作文コンクール

昨年12月、市内小・中学生から募集した、市青少年問題協議会主催の「青少年育成強調月間ポスター・作文コンクール」で

次の方が入賞しました。

ポスターの部は、133点が集まり、山代東小6年の古賀智子さんと伊万里中3年の山下文子さん、最優秀賞に選ばれ、作文の部は、49点の中から、大川内小6年の樋口哲也君と松浦中1年の馬場尚美さんが最優秀賞を獲得しました。優秀賞の8人のみなさんは次のとおりです。

#### ●ポスター

- 〔小学校の部〕  
山田俊子さん（東黒川小6年）  
白石 幸さん（山代西小6年）
- 〔中学校の部〕



#### ▶山下文子さんの作品◀

井手麻理さん（南波多中2年）  
西田寿範君（国見中3年）

#### ●作文

- 〔小学校の部〕  
真弓智恵子さん（東山代小5年）  
川上はな子さん（波多津小3年）
  - 〔中学校の部〕  
青山美代子さん（国見中2年）  
福田浩美さん（滝野中3年）
- ※次の作品は、作文小学校の部で最優秀賞となった樋口哲也君の作文です。なお、中学校の部馬場尚美さんの作品は、3月号でお知らせする予定です。



#### ▶古賀智子さんの作品◀

人間は、一人では生活していくことはできない。ほくは人と人との助け合いが人間の生活のために一番たいせつなことだと思ふ。

ほくたちのクラスには、「ほくたちは、ロビンソンクルーソーではない」と書いた級訓がはってある。その意味をほくは考えてみた。はじめはなんのことかわからなかった。でもよく考えてみるとこの言葉の意味がはつきりとわかった。ほくたちは、一人では生活することはできない。「ほくたちは一人ではないんだ。仲間がいるんだ。そのためには助け合いが必要なんだ」級訓の紙のまわりには、「ほくたちは、ロビンソンクルーソーではない」をかこむようにみんなの手と手がかさなり合っているデザインがある。手と手を取り合って生きていこうという意味だ。

助け合いは、人間だけが持っているものではない。動物だって魚だってこん虫だってみんな「助け合い」



大川内小学校六年

#### 樋口哲也

をしている。だからどんな生き物が生活していく上にも、助け合いは必要である。それに、「助け合い」とはいやいやがらするものではない。「しよう」と思っているものでもない。しぜんに行われるのが本当の「助け合い」だと思ふ。

ほくたちが今、生活できるのはたくさんの人々の助け合いがあるからこそ、生活できるのではないだろうか。ほくは、「今からでも一人では生きていけないぞ」と思ってもそれはできない。だから思ふ。だからほくたちは人間は人と人との「助け合い」がある。「助け合い」とは人が生活していくのに一番たいせつなことであると思ふ。その「助け合い」の第一は何かという人と人を信じること、さらに人に信らされることではないだろうか。みんな手を取り合って仲よく、信じ合う。これこそ目に見えない「助け合い」ではないだろうか。ほくたちは友だちに信じられる人になろうと思ふ。

#### 助け合い