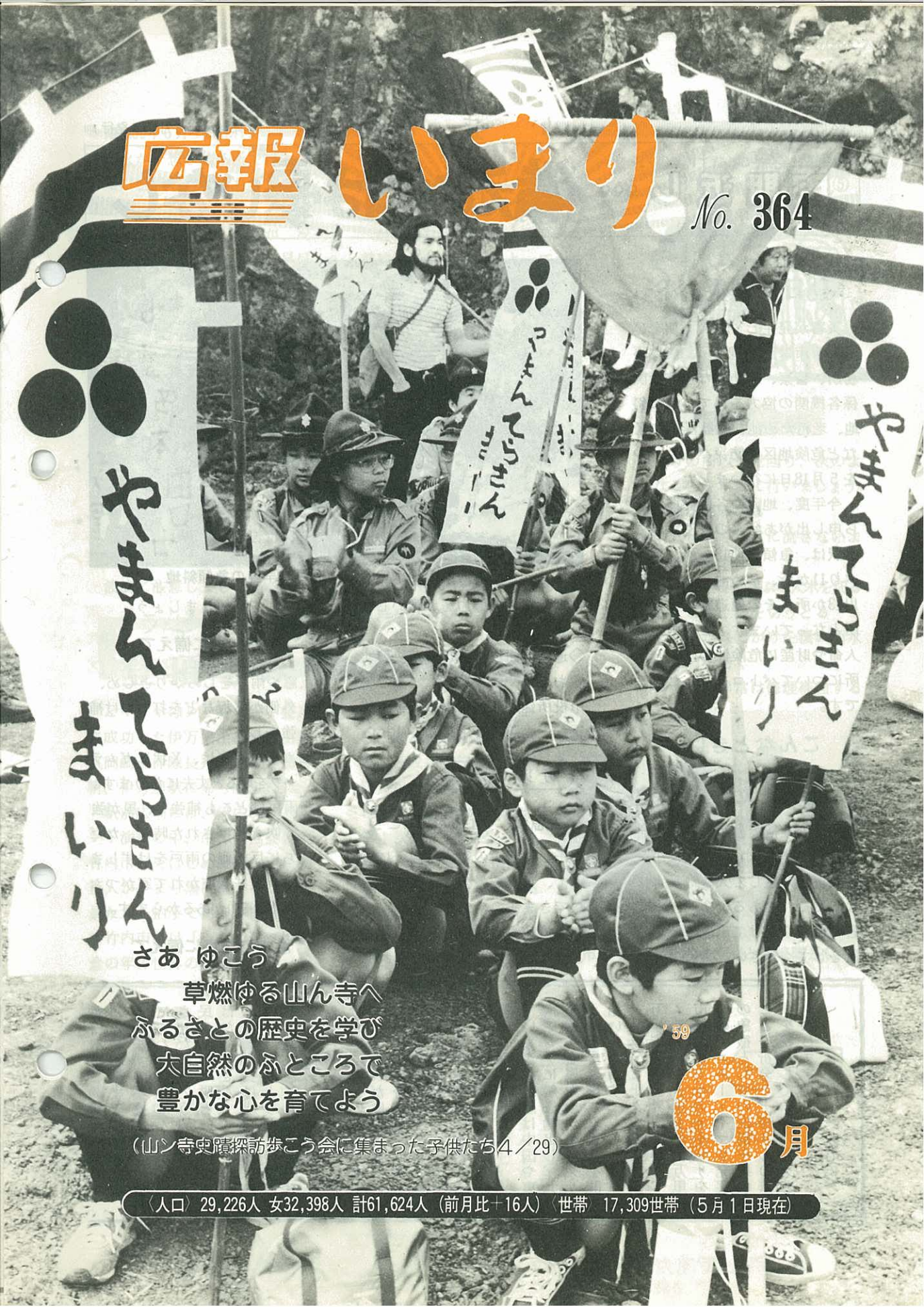


広報

いまり

No. 364



がまんとさくら
まいり

がまんとさくら
まいり

さあ ゆこう

草燃ゆる山ん寺へ
ふるさとの歴史を学び
大自然のふところで
豊かな心を育てよう

(山ん寺史蹟探訪歩こう会に集まった子供たち4/29)

59
6月

〈人口〉 29,226人 女32,398人 計61,624人 (前月比+16人) 〈世帯〉 17,309世帯 (5月1日現在)

雨期近し... 備えあれば憂いなし

18日に防災パト

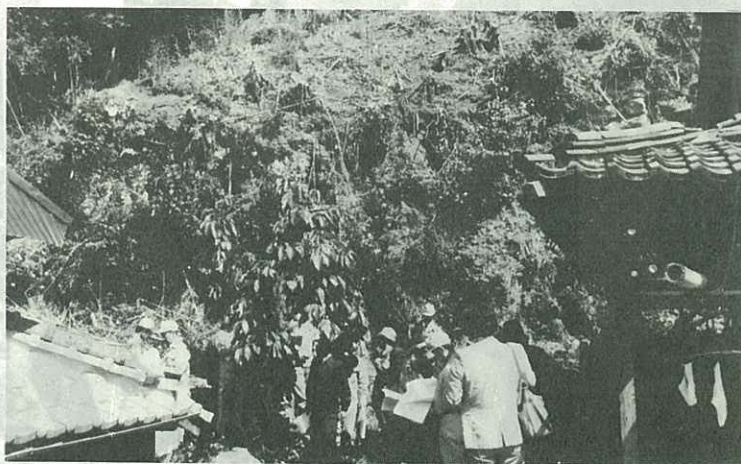
災害が発生しやすい雨期をひかえ、市は土木事務所、農林事務所、警察、消防団など防災関係各機関の協力を得て、急傾斜地、老朽ため池、常襲浸水地区など危険地区の防災パトロールを5月18日に行いました。

今年度、地元や各関係機関から申し出があったのは83か所で内訳は、急傾斜地13か所、地すべり11か所、ため池8か所、河川13か所、その他道路など35か所となっています。この中から人命や財産に危険性のある8か所についてパトロールしたものです。

こんなときは

応急処置を

◇土砂の堆積で溢水して災害を引き起こすおそれ、または小さな災害が発生して大きな災害になるおそれがある場合、土木業者の協力を受けて迅速に応急処置をしてください。業者の方に



▲人家のそばの危険な瀬戸町早里の急傾斜地

は緊急な場合協力をお願いしています。

◇道路や河川提防などが決壊するおそれや、決壊したときは、市役所建設部と各出張所に土俵杭など水防用を用意しています。

防災の知識

注意報・警報が出たら

正しい防災の知識と備えによって、災害を最少限に防ぐことができます。テレビ、ラジオの気象情報や台風情報をよく聞きどんな注意報、警報が出されて

いるかを確認しましょう。

風の被害に備えて

1. 窓や雨戸をしっかりとしめ、外側から板などを打ちつけ補強をします。
2. ガラス窓には、X状にガムテープを貼ると丈夫になります。
3. 雨戸はどれも補強し、風が強く吹き飛ばされた時は、ただちに反対側の雨戸をはずします。天井を抜かれて家がつぶれるおそれがあるからです。

洪水の被害に備えて

の今日までの鍛練の積み重ねと、あくまで貫徹せずんばやまずの不撓不屈の精神にあわせて、なんとか成功させたいという留守隊と市民の熱願の賜といわなければなりません。

岡崎隊長は成功の感想の中で「感激よりもまづ安堵の方が大きかった」と述べておられました。このアタックが人間の限界にいくどむいかに苦しい試練であったか、それだけに隊長として隊員の安否が第一であった責任の重さがひしひしと感ぜられます。

市民の皆さん、メラ・ピーク頂上の伊万里市旗を想像してください。

いま名村造船は中国や東南アジアに船を輸出し、九州電子金属もやがてアメリカや世界各国に取引を開始いたします。

メラ・ピークを起点に伊万里市旗が世界に広がり、メラ・ピーク頂上の伊万里市旗がオールド・イマリをしのぐニュー・イマリ発展の象徴としての役割を果たすことを祈念し、皆さんの無事を祝福して歓迎の言葉といたします。

(竹内)

- 1.洪水が予想される所では、避難口を残しクギ打ちします。
- 2.子供、老人、病人のために安全な場所を確保しますが、浸水が予想されるときは、早目に避難をさせましょう。
- 3.洪水に流されないよう注意しましょう。

家のまわりの備え

- 1.点検を行い、犬小屋、物置、看板など動きやすいものは、しっかり固定しましょう。
- 2.がけの近くに住居がある場合はがけ崩れに注意しましょう。
- 3.川や海岸の近くに住居がある場合は河川の水かさ、高潮、波浪に注意しましょう。

メラ・ピーク登山隊

登頂をみやげに帰郷

ヒマラヤのメラ・ピーク登頂に成功した伊万里山岳会登山隊（岡崎正伸隊長）の7人が20日朝、伊万里駅に帰ってきました。駅前広場には、伊中プラスバンド演奏の中、市体育協会長の竹内市長をはじめ家族や市民約百人が、まっ黒に雪やけた隊員たちを拍手で出迎えました。竹内市長は「市制30周年の記念の年に世界の屋根メラ・ピークに市旗がはためいてい

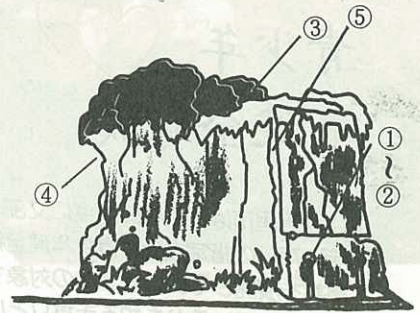
がけ崩れに用心

がけ崩れは、台風や局地的な前線性の集中豪雨によっておこります。急に強い雨が降ったり長い雨のあとに強く降ったりした場合には十分注意が必要です。

〈危険ながけ〉

- 1.き裂のあるがけ
- 2.表土の厚いがけ
- 3.おおいかぶさったがけ
- 4.浮石の多いがけ
- 5.割目の多い基岩からなるがけ
- 6.湧水のあるがけ
- 7.表流水が集中するところ
- 8.がけ面にある樹木により、風の力が、がけ地盤に伝わり地盤がゆるむ。

近くのがけなどの点検・整備



みなさんへお願い

- がけの周辺を見回り、次のようなことを早目に行いましょう。
- ①水路を掃除する
 - ②雨水などをがけに流さないように水路を作る
 - ③風で地盤をゆさぶる大木を切る
 - ④不安定な土塊を切りとる
 - ⑤ビニールなどでがけを覆い雨水の浸透を防ぐ
 - ⑥構造物の異常は修理補強する

る、ほんとうにおめでとう」と成功を祝し、岡崎隊長は「みなさんのおかげで無事もどりました。第1次が4月29日、第2次が5月1日に登頂に成功しました」と報告。集まった人々から再び祝福の熱い拍手がわき上がりました。



▲市旗を手に福岡隊員(左)と岡崎隊長(中央)

五月二十日午前九時二十一分筑肥線にて伊万里駅着の伊万里市山岳会メラ・ピーク登山隊を駅頭に迎えての歓迎のあいさつの中から：市制三十周年記念の昭和五十九年、ときあたかも天皇誕生日の四月二十九日午後一時三十分、ネパール・ヒマラヤの標高六四七六米のメラ・ピーク頂上に伊万里市旗・伊万里市山岳会旗・佐賀新聞社旗の三本の旗が岡崎隊長の手によって吹雪の中にしっかきとうちたてられました。

県内で史上はじめてといわれるこの快挙を六万市民あげて賞賛し、あわせて全員の無事帰国を衷心より祝福申しあげます。

隊員の皆さん、本当におめでとうございました。

聞くところによれば酸素濃度が平地の半分以下のこと、しかも猛吹雪のきわめて天候不順の中を、よくも成功されたものと思われ

ますが、これは隊員皆さん



青少年 健全育成

アンケートにみる

伊万里市は、昭和58年度に文部省から「豊かな心を育てる施策推進モデル市」の指定を受け青少年健全育成へ地域と一体になり、さまざまな事業を展開しています。その対象である青少年はどう思い、家庭ではどう対応しているかを知る手掛りとして昨年は中学生約900人に、また今年3月はその保護者全員にアンケート調査を行いました。この2つのアンケートの結果から、現在の中学生と家庭の意識や現状、さらには地域社会の果たせる役割を考えてみましょう。



中学2年生の意識は...

問、学校外の青少年団体（子供クラブ除外）への加入

男8% 女4%

問、地域活動（祭、運動会、奉仕活動）への参加(男) (女)

- ・ぜひ参加する.....13% 10%
- ・誘われたら参加...32% 23%
- ・友だちと一緒になら...42% 54%
- ・参加しない.....13% 13%

問、家事や家業の手伝い

- ・毎日する.....13% 42%
- ・ときどきする.....55% 49%
- ・あまりしない.....26% 8%

問、両親にしかられますか

- ・よくしかられる...26% 27%
- ・ときどき " ...58% 53%
- ・あまりしかられない 16% 20%

問、あなたの行動や考え方を親は知っていますか

- ・だいたい知っている67%...70%
- ・少ししか知らない33% 29%

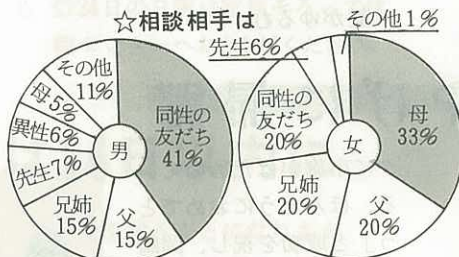
問、悩みや不安がある.....60%

〈その内訳〉 (男) (女)

①進路のこと	34%	28%
②勉強のこと	31%	25%
③部活動のこと	10%	10%
④家庭問題	7%	8%
⑤異性問題	5%	9%

問、相談する人がいますか

・います (男)57% (女)81%



※相談の内容によっても違っているようです。

☆子供が親に望むこと

- ①小言をいわないで25% 24%
- ②成績のことを " 23% 16%
- ③親の考えを押しつけないで18% 18%
- ④友だちのことに干渉しないで12% 14%

問、テレビは何時間みますか

- ・2~3時間以内...34% 39%
- ・4時間以上.....14% 5%

問、たばこを吸ったことは

- ・吸ったことがある33% 12%
- (うち小学生のところが46%)

問、シンナー遊びの経験は

- ・まったくない.....58% 77%
- ・臭いをかいだ.....37% 23%

- (男) (女)
- ・ときどき吸う.....5% 0%
- 問、外泊したことは
- ・ある32% 35%
- 問、家出を考えたことは
- ・ある37% 60%
- 問、どんなときにもっとも喜び充実を感じますか

- ・友達と遊ぶとき...46% 59%
- ・スポーツや部活動37% 21%
- ・家族と仕事をする8% 12%

結果からみた中学生像

このほか、将来の暮らしについては、「その日その日を楽しく暮らしたい」「何事も趣味にあった暮らしをしたい」が6.7割もあり、テレビの見方もばく然と見る者が2割以上を占めています。

全体的に目的意識やモラルの規範意識が薄いのが特徴です。

昔なら「世のため人のため」と教育目標もはっきりしていましたが、現代の価値観の多様化や混乱など時代の反映であるかもしれせん。しかし、現実に子供たちは実社会との接触を通して大きく育っていかねばなりません。そのために家庭はもちろん地域社会の果たす役割が、今、問われています。

さて両親たちは、子供たちをどう見ているのでしょうか。

◎ご存じですかオ・ア・シ・ス運動...

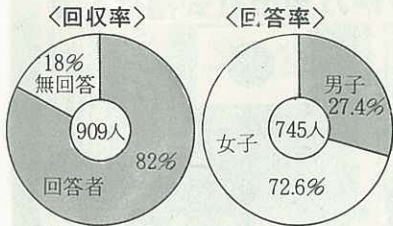
心をこめて
いましょう

【おはようございます
ありがとうございます
しつれいします
すみません】

豊かな心の実態



おとなの考えは…



問、家庭でのしつけは

- ・両親が協力して ……63%
- ・父が中心 ……4%
- ・母が中心 ……32%

問、子供との会話 (男) (女)

- ・毎日話し合う…37% 41%
- ・できるかぎり…38% 42%
- ・必要なときだけ…18% 12%

問、子供のことで悩みごとは

- ・ある ……40%

〈その内訳〉 (男) (女)

①進路のこと	29%	28%
②勉強のこと	26%	26%
③性格や行動	11%	15%
④体や健康	13%	11%
⑤友達関係	7%	6%

問、今日の青少年の印象

- ・物を大切にしない } 22%
- ・感謝の心に欠ける
- ・忍耐力と辛抱がない…15%
- ・実行力がない ……15%

問、広報誌で「豊かな心を育てる」を読んだことは

- ・よく読む ……24% 13%
- ・だいたい読む…30% 44%
- ・読まない ……46% 43%

問、地域行事への参加について

- ・積極的に指導…67% 68%

○子供にまかせる…33% 32%

問、学校の生徒指導について

- だいたいよい ……76%
- ※不満がある人はどんな指導を望んでいますか。

1. 体罰を与えても徹底…30%
2. 服装、校則は厳しく…13%
3. いじめの被害、加害の指導を徹底してほしい…13%
4. 勤労体験学習に力を…10%

問、青少年健全育成に最も大切なことはなんですか。

〈中学生との比較〉(大人)(子供)

1. 家族団らん・対話23% 17%
2. 家庭でのしつけ17% 18%
3. 大人が手本…21% 17%
4. 青少年の理解…7% 15%

問、今日の家庭や地域社会をどう思いますか (男) (女)

- 物の豊かさの反面、心の豊かさを忘れる傾向…34% 47%

▲豊かな心で山ん寺歩こう会

- 他人の子供をしかったり、声をかけることが少なくなった ……20% 15%
- 家庭教育に認識不足がある ……15% 10%
- 他人に無関心で地域でも助け合う気持ちがなくなった ……17% 11%

保護者の声から

- 体と体のふれあいと本音を引き出す指導者の育成を
- 金や物で子供に満足させていないか、感謝の気持ちを持つ実践教育を家庭でも
- 体当たりで生徒を指導できる先生が欲しい
- 見て見ぬふりをしないで他人の子をしかる勇気を

ひろげようあいさつの輪

青少年対策室長 犬塚 芳雄



青少年のための地域での課題は、住民の連帯による地域社会の教育機能を高めることです。そこでまず、親が地域の行事に進んで参加し、家庭と地域がじっくりいく状況をつくり出し大人は、子供がよいことをした時はほめ、悪いときはしかるといふ、地域ぐるみの育成環境が

必要ではないでしょうか。地域の人々がお互いにあいさつをし合い、子供たちにも必ず声をかける、この古くて新しい生活習慣が最も大切ですね。市民運動であるオアシス運動が、オ早ようとアイさつしてもしらん顔、スまし顔の大人にならないことを願っています。



★ わが家のP3500 ★

樋口恵利子 ちゃん (11か月)

一光、智子さんの長女。
おばあちゃんをチャーちゃんと呼ぶ、おちゃめさんですが、人に愛される娘にとお父さん。
6月で満1歳です。(協田町)

ほほえみ ひろは

(6)



この子らを愛の光に

第4回市社会福祉大会

第4回市社会福祉大会が10日市民会館で開かれました。

会場には民生委員、婦人会、身障者団体、社会教育関係者など約千人が集まり、社会福祉事業の功労者、団体、職員、善行者の55人、4団体を表彰しました。

引き続き伊万里中学三年、草野公子さんの「手話と私」や上土井町でとうふ屋を営む吉原誠二郎さんの「世帯更正資金を利用した私の開業」、心身障害児父母の会会長、山口敏雄さんの「この子らを愛の光に」の体験発表がありました。

午後からは、伊万里民踊連盟の踊りやばってん荒川ショーの爆笑の催しの中にも福祉の風土づくりを盛りあげる大会となり



▲体験発表をする山口さん

ました。その中から山口敏雄さんの体験発表の一部をご紹介します。

(前略)

この子たちは、ほんのささいなことがきっかけで障害をってしまった。ほんとにどうにかならないのでしょうか。

障害児の親として自らの苦しい体験から、これから生まれてくるすべての子どもたちに障害が起こらないようにしてやることができないものかと、しきりに思います。(中略)

障害児たちは、みなひたむきに生きようとしています。小長井のみさかえの園をご覧になってください。ベビーサークルの中で酸素吸入をしながら生きている子どもたち……。

これこそ神のみ心により生かされているとしかいえません。しかし、彼らは自らの生きざまを私たちに示すことによって生命の尊さ、生きていることのすばらしさ、健康である幸せを無言のうちに教えているのです。

一人でも多くの人が、できるだけ子どものうちから、障害児たちとふれ合いを持ち、彼らの



▲社会福祉功労者の表彰

ことを話合う機会をもつならば人間を大切に、友達をだいにしにする、すべての生命を大切に人間に育つのではないでしょう。

私たちは、わが子が障害児であるが故に、いっそう人の世の情を知り、人を愛することの大切さを知りました。私たちは、それを教えてくれたこの子どもたちを人間愛の灯とし、この子どもたちを人の世の愛の光としていきたいと思ひます。

(後略)



▲荒川さんの話術に爆笑のうず

(おことわり) 健康の窓は紙面の都合で8ページに掲載しています。

(伊万里市社会福祉協議会 会長 青木 幸子)



♠ まちの話題

お早よう
ほほえみさん



瀬戸町本瀬戸
黒川 淳子さん
(S38年生)

伊代ちゃんにちょっと似ている淳子さんは愛称クロちゃん。一番ヶ瀬耳鼻科に勤めています。
♥趣味 中島みゆき、長淵剛などのファンです。休日にはもっぱら友だちとダベっています。
♥モットー 女らしくとお兄さんの意見だとか
♥理想の男性像 やさしく男らしい人…夏夕介さんみたいな人

藩窯公園にえびね園



◀ えびねを植える会員のみなさん

伊万里えびね会(上田修会長200人)が7日、大川内山の鍋島藩窯公園にエビネラン3,000株をプレゼント。8人の会員が杉林の中に白や黄色の美しいエビネランを植えました。

昨年は、北山ダムの県民の森に8,000株を贈っていますが、藩窯公園には、毎年植えて、えびね園をつくり、訪れる人に喜んでもらえたら、とのことでした。

四季の詩

春風邪の吾を離れず夏に入る
雨期近し川辺に遊ぶ子等の声
しろつめ草の肌によさしき

松島町 徳永とみえ
鵜田町 村田 妙子

あの人この人 No. 32

ヤング登場V

ピアノ界の星 徳田千佳子さん(30)

「5歳のころ、母の手ほどきで始めたピアノ、今では生活の



▲愛用のピアノと千佳子さん

一部です」と語る千佳子さんは自宅のピアノ教室指導のほか龍谷大学の講師も務めています。

昭和56年には県内で3人目という文化庁の芸術家国内研修員に選ばれ、ピアノのソリストとして活躍しています。

演奏会前の練習は、1日5～8時間とコンディションづくりがたいへん。去年、市民会館で九州交響楽団との競演では、前日に過労と緊張でダウン。でもすばらしい演奏を披露しました。そ

んな彼女を陰で見守るお母さん…。

千佳子さんのお気に入り、スペインの曲で『恋は魔術師』情熱的なリズムが自分にピッタリ、でも現在は残念ながらピアノが恋人だそうです。

7月は虹の会、8月はイマリムジカコンサートと忙しい毎日。伊万里に中ぐらいのホールが出来れば、リサイタルを開くのが夢ということです。

九州でも音楽の盛んな伊万里ですが、千佳子さんの活躍は、後に続く若い音楽家への大きな目標になることでしょう。

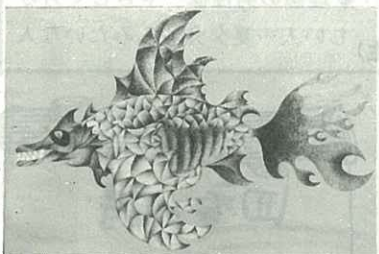


(8)

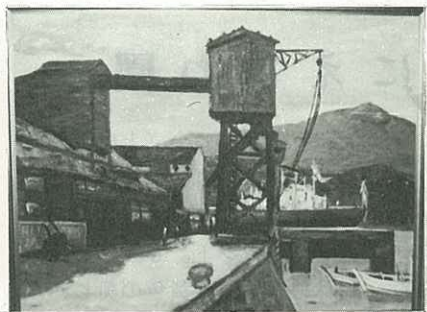
華ひらく 市美術展



●イラスト「魚」



期間5月16日～20日
中央公民館・市民会館
(主な入賞者は下記の通り)



●洋画「築港風景」

●市議会議長賞



●洋画「田園風景」

●市長賞「女の子」



●文化連盟会長賞

- ▶市長賞 = 堀 譲
洋画「女の子」(山代町立岩)
- ▶市議会議長賞 = 村山修一
書「驚」(伊万里高校)
- ▶市教育長賞 = 村田昭典
書「般若心経」(脇田町)
- ▶文化連盟会長賞 = 坂本勝子
商業美術「マリアンの木曜日」
(伊万里商業)



健康の窓

伊万里医師会

Q. 子供がはたけができていますが
どんなことに注意したらいいですか。

A. 皆さんの言う「はたけ」とは顔面単純性ひ糖疹のことをいいます。顔面に小さいふけを付着し段々色素がぬけて白くなっていく大小の皮膚病で特に子供に多く見られます。
なぜできるかについては、医学者の間でもいろいろ意見が別かれ、まだ決定的なものがありません。たむし、水虫などの糸状菌も証明されませんし、した

がって伝染もしません。
ビタミンA欠乏説もありますが、むしろビタミンB₂欠乏症(口唇炎、口角炎、舌炎)の合併が目まされています。
また、アトピー性皮膚炎の一症状と言う人もあります。
要するになぜできるかが不明で注意のしようがありません。
はたけは年ごろになると皮膚、脂肪の分泌の増加などの影響も

あり、次第になおります。
治療法としては主に外用薬が使用されます。
ビタミンA軟膏、白色ワセリンなどを外用します。軟膏は長期使用すると副作用の恐れがありますのでおすすめできません。
なかには白癬(タムシ)、尋常性白斑(しろなまず)などのはたけと間違えられることがありますので、ひどく目立つ場合は専門医で受診されたがよいでしょう。



ズームイン
イマリ



玄海国定公園

つつじまつり

竹の古場公園

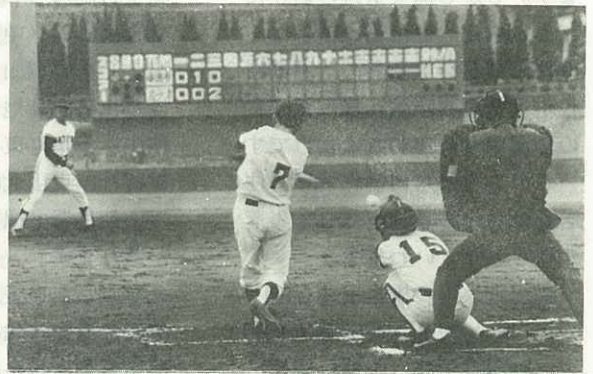


- 連休に1万6千人の人出で賑わう (5/5)

今年は寒波で開花が遅れたつつじまつり、それでも野だてやのど自慢は大盛況でした。

- ▼ こいのぼりいっぱい運動 (4/25)

園児たちが公民館や官庁でこいのぼりをあげ、かしわもちをプレゼントされました。



- ▲ 市長旗争奪野球大会で熱戦 (4/29~)

中学生野球では国見中が連続優勝、高校野球は伊万里商業が優勝しました。

みんなでつくりあがる静かな街を。環境庁

みなさん
つとねがせてね。



- ▶ 九州ゲートボール大会 (5/17)
- 九州各県から36チーム239人が参加した大会では地元勢は残念ながら惜敗。





いまり歴史散歩その28

大昔の伊万里 (その3)

弥生時代のころ

郷土研究会 山口 房 一



● 大里の緑川そばにあった橋本遺跡

弥生時代(紀元前3世紀～後3世紀)は、大陸から伝わった水稲耕作の開始と金属器の使用が最大の特徴とされています。

わが伊万里市は、どうだったのでしょうか。

県教育委員会発行の「遺跡地図」には、弥生遺跡が62か所、遺物発見地が15か所あり、広範囲に弥生人の足跡が残されています。しかし縄文遺跡のおびただしさに比べけた違いに少なく腰岳黒曜石を中心とした石器時代から金属器時代へ移った時代の変遷がうかがわれるようです。

このころは水田耕作のため住居が低地へ移り、定住して集落が造られたといわれます。

二里町大里の橋本遺跡(注1)や黒川町大黒川土井頭遺跡(注2)大坪町白野遺跡(中期かめ棺出土)などは、海岸や河川に近い低湿地で稲作の適地だったと思



復元された橋本遺跡のかめ棺
(歴史民俗資料館所蔵)

われます。また、弥生土器が出土した大川町大川野淀姫神社付近や石斧出土の木須町里、井手口島、東山代町日尾あるいは貝塚遺跡の黒川町福田、同黒塩、東山代町浦川内寺田も同じことがいえます。

なかには、縄文時代に引き続いての複合遺跡として、中尾山(前期の抉入石斧出土)金剛島源平岩洞穴・相の谷・戸石川・構立岩太田池(中期の須玖式土器出土)久原芦山(同前)などのほか比較的高地の遺跡に脇田町瓶山、大川町東田代洞穴、同事毘羅社、東山代町脇野岩戸山(中期貝塚で縄文土器も出土)があります。

こうした丘陵地での生活は、やはり縄文時代のような狩猟や採集を主とした自然生活を行ったのでしょうか。

なお、金属器として確認されたものは、ほとんどありません。(注3)また黒川中学校運動場から出土した2個の青銅戈は、ずっと古い中国殷時代後期とされ全国でも出土例がなく、その由来はなぞに包まれています。

3世紀ごろに中国で書かれた「魏志倭人伝」には、「まつろ

の国は、四千余戸あり、山海にそっている。草木が茂り前を行く人が見えない。水深く、潜水して魚貝を取る」とあり、当地方の漁民の生活も似たようなものだった、と思われます。

またすでに養蚕と絹織が行われ、男子はみな入墨をし、髪を結び、体には縫い目のない布を横幅に巻いて結び、女子は後に垂らした髪の端を頭上で折りまげてつらね、貫頭衣を着ていました。男女とも「はだし」です。

食物は米や野菜、肉などを竹や木製の食器で「手づかみ」の食事だったと書かれています。

また、父子・男女の別なく酒好きで、道で大人(身分の高い人)とあえば脇へよけ、うやうやしく土下座し、返事をするときは「あい」という声を発したとあり、大人を見ては手を打って、^{かしわで} 拝んだともあります。柏手を打つのは神様ばかりではなかったようです。

倭人の生活や風習は、著者の聞き書きらしいので、全面的には信用できませんが、弥生後期の郷土をうかがい知るのには、貴重で、また興味のあることではありませんか。

(注1) 弥生かめ棺20数基ほか石棺、石庖丁、土錐、勾玉、青銅製金具、須恵器片出土

(注2) 弥生かめ棺19基ほか石

斧、石庖丁出土

(注3) ただし立花町坂口台地から出土した石棺に鉄剣がありますが古墳前期と推定されます

ふるさとを知る手がかりに 夏休みに統計グラフを作ろう

夏休みを利用して「統計グラフコンクール」に出品する作品を作ってみませんか。

市と教育委員会は、みなさんにもっと郷土のことを知ってもらい、統計資料の作り方や利用のしかたを学んでもらうため、小学、中学、高校や高校生以上の学生を対象に統計グラフコンクールを行います。

▲用紙の大きさ

- ・小・中学生 72.8 cm × 51.5 cm
- ・高校生以上 103.0 cm × 72.8 cm

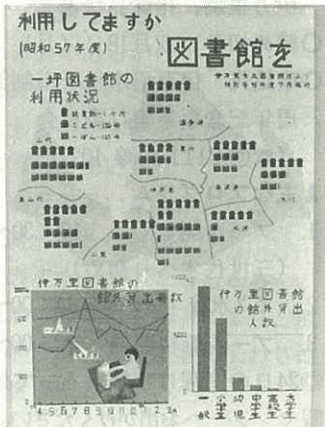
▲応募期限 9月4日(火)

▲受付・問合わせ先

市役所企画課 (☎③2111内線

405) へお願いします。

応募者全員に参加賞があるほか優秀な作品は国や県のコンクールに出品されます。



▲昨年の特選 吉武正憲君の作品



東京だより

とうきょう ← しまり

その1

片岡 繁男

こんど、全日本歯科医師美術連盟で部数八万部の文化誌を7月に創刊する。それに「芸術論をたっぷり書いてくれ、その文で雑誌に重みを持たせたい」と乞われたので、「私の世阿弥論もいいが、伊万里を書くよ」と宣言して『秘窯・伊万里にイーゼルを立てよう』と題して、たっぷりと原稿を書き、これにたっぷりと写真を付けることにしてその写真が市役所から到着するのを待っているところである。

私は今まで「伊万里焼」というのは伊万里港から積み出されたから、そう通称されたのであって伊万里の焼物というのではないのだ!と人が言うのと、とたんにいきり立っていたのだが、こん

ど藩窯公園ができたので、その説明さえすれば「伊万里港から積み出されただけのこと」という説への反論も必要がなくなってほっと安心している。

5月1日に野田課長から案内してもらって説明を聞いていたら、うぐいすの声がした。私も一度それを確かめてから、東京郊外、深大寺に遊んだときのことを思い出した。愚妻とともに名物のソバをすすっているとうぐいすの妙なる鳴声がする。「あー久しぶりにうぐいすを聴いたな」とつぶやくと、愚妻が私の背後を指して苦笑した。なんのことはない、それはテープに録音されたうぐいすであった。

(5月19日)

※ 集合税の納税は口座振替が便利です

豊かな心を育てよう No. 5

「お父さん 出番ですよ」

子育ては、母親だけのものではありません。小学校の高学年になると、もうお父さんの出番です。親は子どもの生きた手本です。子どもをしかるまえに、も一度自分をふりかえりましょう。

◎「おばあちゃん 邪魔にしている父なのに 親の言うこと 守れ守れと」

◎「おれみたいに なるなと父は強制す 勉強勉強と言うは簡単」

◎「出張と残業ばかりでもう平気たまに父 妙な気がする」
青少年の非行などの問題行動の原因は、親や大人の生活態度にあるといわれています。

もう一度私たちの生活態度を見直し、明るい家庭と明るい社会で、文字どおり豊かな心を育てましょう。

万一に備え 火災共済に加入を

出資金100円であなたも助け合いの輪に参加しませんか。

「全労済」の火災共済は、厚生省認可の県民相互の助け合い制度ですから、だれでもが加入でき有利な保障が得られます。

- ・掛金 1口(10万円)当たり年間(木造)90円 (鉄筋)60円
- ・最高限度 280口(2,800万円)
- 住宅 200口(2,000万円)
- 家財 80口(800万円)

※詳しくは、伊万里地区労働者福祉協議会 (☎②6161) まで。

年金センタープール開き

ミス水着コンテスト

6月24日(日)

市制施行30周年を記念して、6月24日に佐賀厚生年金休暇センターのプール開きと、水着コンテストを催します。あなたもミス水着になって沖縄への空の旅を楽しみませんか。

- 選出部門 ☆ミスサマー ☆ミスフルーツ ☆ミス色鍋島
- 応募資格 18歳以上の未婚女性(市内、市外は問いません)
- 表彰 認定証、トロフィー
- 副賞 賞金、伊万里焼、ワコールティコンボ5、フルーツ、化粧品セット、水着

(3人のミスには沖縄航空券進呈)

- 参加賞 ヤマハテニススカート 伊万里焼、化粧品など
- 締め切り 6月18日(月)
- 申込先 伊万里市役所市制30周年記念事業実行委員会 (☎③2111 内線402)

▲主なプログラム

1. プール開き 10:30～ (三世代すべり初め)
 2. ミス水着コンテスト 11:00～
 3. プール無料開放 12:00～
- ◎24日の日曜は家族そろって休暇センターへお出かけください。



臨時市議会で 使用料・手数料を改定

市の施設や窓口証明などの使用料及び手数料が改定され、6月1日から実施されます。

改定案は、3月市議会に提案されましたが、慎重に審議するため継続審議となり、5月26日の臨時市議会で改定が決まりました。窓口手数料で年金の現況証明手数料は、今までどおり無料で、その他については、広報4月号でお知らせしたとおりです。

転居・転入届は14日以内に

市内で住所を移転したり、他市町村から伊万里市へ転入してきたときは、14日以内に市役所へ届けなければなりません。

届け出をしなかったり、遅れたりすると、市役所からの通知などが届かなかったりして、不

利益を被ることになります。

届け出は、必ず14日以内にいたしましょう。

農地・農業用施設

風水害の被害届は確実に

これから梅雨や台風のシーズンとなり、集中豪雨などによる災害が発生しやすくなります。

市や県では危険箇所の防災工事に全力を注いでいますが、広い市域の全部を同時に工事することは困難なため、危険度の高いものから順次防災工事を行っています。

◆災害が発生した場合の措置◆

もし、災害が発生した場合はすぐに現地の確認をし、災害の規模や農道、ため池などの種別

を区長さんを通じて1週間以内に報告してください。

被災箇所については、必要に応じて応急工事をし、施設の機能回復を図ってください。

ため池の被災については土俵づきなどの応急工事がされていなければ災害の申請ができません。

※災害復旧工事の申請(農地農業用施設)について詳細は市土地改良課防災係(☎③2111 内線383)へお問い合わせください。



※菊歩兵第56連隊戦記

元菊兵団の方から、菊歩兵第56連隊戦記とあゝ菊兵団の戦記2冊が寄贈されました。ご遺族の方などご覧になりたい方は市図書館にあります。

児童手当の特例給付の現況届は忘れずに

児童手当・特例給付を受給している方は、6月15日から30日までの間に「児童手当現況届」を提出してください。

◎受付日時所	6月 18日	伊万里地区 二里町の一部(東八谷崩)	8時30分～16時受付 市役所1階第1会議室 ※当日来れない方は、6 月中に福祉事務所まで
	" 19日	大坪地区	
	" 20日	牧島・大川内地区	8時30分～17時各出張所
	15日～30日	上記以外の地区	

◎当日持参していただくもの

1. 印かん、健康保険証、年金手帳
2. 児童が市外在住の場合は、児童の住民票

3. 59年1月1日以降転入の方は、58年分の所得証明書

※詳しくは、市福祉事務所婦人児童係(☎③2111内線262)へ。

6月のスポーツ

少年相撲大会

市制施行30周年、伊万里西ロータリークラブ10周年記念市内少年(小中学生)相撲大会を行います。

▲日時 6月10日 午前9時

▲会場 国見台相撲場

九州クレール射撃大会

▲日時 6月30日～7月1日
8時～17時



▲会場 市クレール射撃場

国見台プールオープン

▲オープン 6月20日～9月10日

▲時間 9時30分～17時

▲定休日 毎週火曜日

▲料金 1人1回子供(学生生徒) 40円 一般 80円

警察官(大卒者)募集

佐賀県警察では、大学卒業者(60年3月卒業見込み含む)の警察官採用試験を次の要領で行います。

この試験は、佐賀県、神奈川県、愛知県、大阪府及び兵庫県の人事委員会並びに警視庁(東京都)が共同で行うもので、希望する都府県を第2希望まで選択できます。

▲採用予定人員

佐賀県約20人、他都府県約14人

▲受験資格

昭和32年4月2日から昭和38年4月1日までに生まれた男子。

▲受付期間 5月23日～6月20日

※詳しくは、県人事委員会(☎24-2111) 県警察本部警務課(☎24-1111)へ。

日本一賞展のお願い

市制施行30周年記念事業として、文化、スポーツ、その他の分野において、全国で優勝(1位)した個人及び団体の方(明治以降)の賞状、盾、メダルなどを展示する日本一賞展を行います。

展示は、11月に市制施行30周年記念式典の前後に行う予定ですが、該当者がいらっしゃいましたら申し出をお願いします。

▲連絡先 市役所総務部秘書課 広報係(☎③2111内線408)へ

特設人権相談

人権、相続、不動産、借地借家、金銭貸借、家庭、その他の問題について相談に応じます。

▲日時 6月19日 10時～15時

▲場所 市役所市民相談室

▲担当 水上房代氏

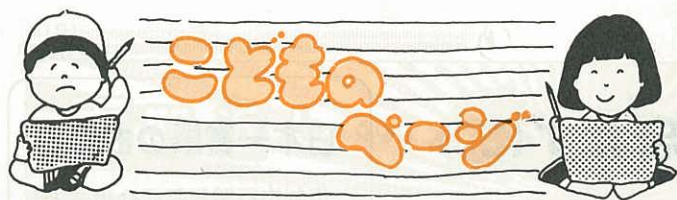


色えんぴつ

東京在住で郷土が生んだ詩人片岡繁男先生からお便りをいただきました。『東京だより』と題して今月から一と月おきに連載を予定しています。

交響詩「いまり」の作詩者である先生の郷土への愛情の深さは、みなさんのよく知る所ですが、きっと楽しいものになると期待しています。

先生と同じようにふるさとを遠く離れて暮らすみなさんへも広報をお送りしています。ご希望の方はご連絡ください。



非行も火事もノックアウト

福和子どもクラブに全国善行賞

東山代町福和の子どもクラブが、5月19日、東京の明治神宮で開かれた第34回青少年善行表彰で日本善行会から表彰されました。

福和地区は、昭和40年に国見炭鉱が閉山し、青少年の非行が問題となっていました。そのうえ炭鉱長屋で道も狭く、大火事の起こる危険性もありました。

そこで昭和45年の子どもク

ラブ結成のとき、子どもでも地区のためになるようにと、夜回り活動を始めたものです。

このユニークな活動は、これまでも教育長や消防長、防犯協会などからたくさん表彰されています。現在、小学1年から中学3年まで26名の子どもたちが5人ずつの班に分かれ、中学生が班長となり、夏場は午後9時冬場は8時に、1週間交代で巡回します。車庫など非行のたまり場となる所まわり、毎日、日誌をつけます。

「おかげで13年間、火事どころかボヤもなく、非行少年もいません」と少年補導員の沢谷さん。

子どもたちの元気な「火の用心」の声に、家庭ではガスの元

▲いつもの調子で「火の用心」

せんをしめ、「ごくろうさん」と声をかけます。中にはアイスクリームやすいかではげましてくれる所もあるとか。

田中貴子さん(中2)は「寒いときはつらいけど、自分たちが役に立っていると思うとうれしい」小学5年の前村君は「おもしろかテレビもみられんばってん、がまんしとる」小学2年の寺田君は「カチカチたたくとがおもしろか」と話してくれました。

目的をもった子どもたちの活動が、自分たちがこの部落を守っているというほこりを育て、地域ぐるみの明るいまちづくりに大きく育てています。

みなさん、これからもがんばってくださいね。



▲福和子どもクラブ全員集合



▲中山の富永正人さん

ぼくのお父さん

波多津東小4年 富永正照くん

ぼくのお父さんは、大工です。朝は7時に家を出て、夕方6時に帰ってきます。そうしたらすぐ台所のいすにすわって、テーブルのものを食べます。

ときどき頭にゴミがついてます。ぼくはそれで、今日も1日よくがんばったんだなあ、と思います。

ごはんを食べるとき、お父さ

んは「こんど家をたてるときは今ん家より、もっとよかとば作ってやるぞ」といいます。今の家は、お父さんが大工になって7年ぐらしかたってなかったからです。もう19年も大工をしているので、そのうでを見せてほしいです。

ぼくは、働いているお父さんが、とても大好きです。

※ 似顔絵募集……両親・友だち・先生などの顔をはがきに書いて送ってネ！ (粗品進呈)