

伊万里

imari

広報9 NO.523
1997
(平成9年)



染付秋草文皿

銅島様式・1680年代 高さ8.0 口径30.4 底径15.3cm



今月の主な内容

平成8年度市の決算概要……	2
みなと伊万里よかとこ祭り……	4
みんなの広場……	6
どっちゃん祭り……	8
ほがらかページ……	10
今月のレシピ……	11
教育と文化……	12
スポーツ……	13
くらしのチャンネル……	14
お便り……	16

平成8年度市の決算概要



◆ 焔博期間中に開催されたどっちゃん祭り

平成8年度の市の一般会計と特別会計、企業会計の決算概要がまとまりました。

皆さんに納めていただいた大切なお金が、どのように使われたかお知らせします。

一般会計

平成8年度の一般会計の決算は、歳入の総額が234億3432万円、歳出の総額が228億7578万円で、繰越財源1億7578万円を差し引いた実質収支は5億4164万円の剰余金を生じました。しかし、前年度収支3億9277万円を差し引いた単年度収支では1億4887万円の黒字となりました。前年度決算と比較すると歳入で1.4割、歳出で2.1割それぞれ減少しています。

歳入

決算額

234億3432万円

歳入は、市が独自に確保できる「自主財源」と国や県から交付される「依存財源」に分けることができます。

市の自主財源は106億8486万円で、全体の約46割を占めています。うち市税は58億2181万円で、前年度と比較して3億4270万円増加しています。地方交付税などの依存財源は127億4946万円で、全体の約54割を占めています。

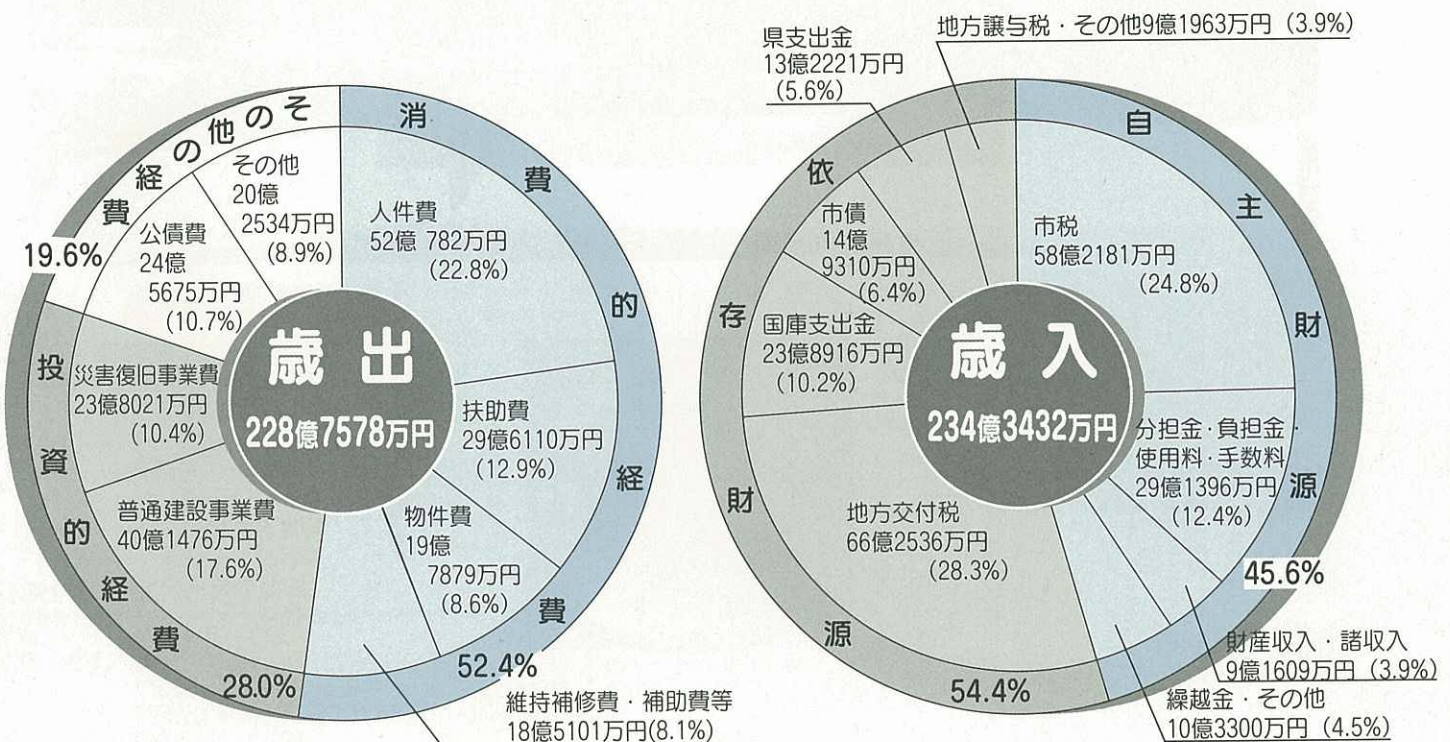
歳出

決算額

228億7578万円

歳出を性質別に見ると、消費的経費（生活保護などの扶助費、施設の管理や運営に要する物件費、職員の人件費など）が119億9872万円で全体の約52割を占めています。

公共施設の整備と災害復旧の投資的経費は、63億9497万円です。公共事業の財源として借り入れた市債の元利償還金など、その他の経費は44億8209万円となっています。



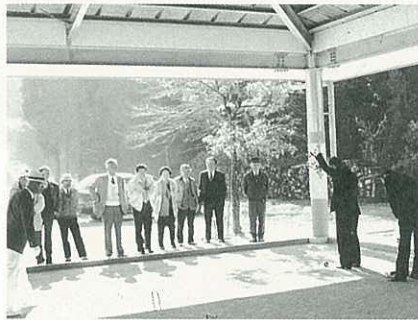
目的別歳出

予算をどのような目的に使用したのかを表すものが目的別歳出で、平成8年度の決算では下のグラフのようになります。

最も多くの予算を使ったのは、社会福祉や児童福祉、生活保護など安定した社会生活を保障する民生費で、約49億円です。次いで庁舎の維持管理費や交通安全対策費などの総務費で約33億円、次に小中学校の学校教育や社会教育、体育保健などの教育費で約25億円です。順を追っていくと、次が借入金返済に充てる元利償還金などの公債費約25億円、鉱害復旧や農林水産施設、公共土木施設などの災害復旧費で約24億円、道路や河川、公園、市営住宅、市街地整備などの土木費で約24億円、保健衛生やゴミ収集・処理などの衛生費約14億円となっています。



市民センターで開かれたコンサート



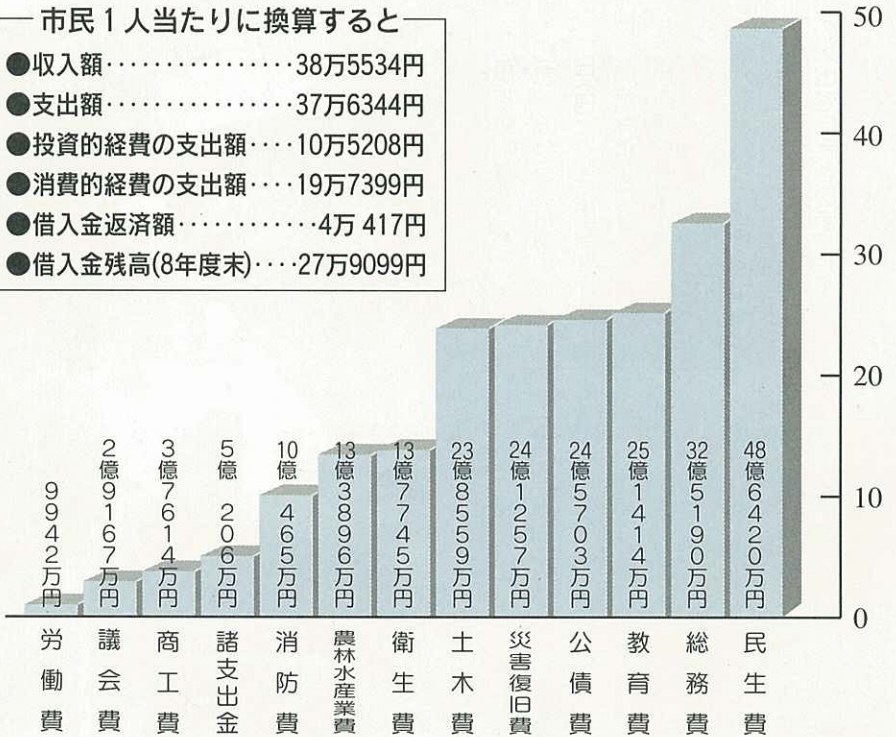
松浦町の全天候型ゲートボール場



プロ野球のコーチによる少年野球教室

— 市民1人当りに換算すると —

- 収入額……………38万5534円
- 支出額……………37万6344円
- 投資的経費の支出額……10万5208円
- 消費的経費の支出額……19万7399円
- 借入金返済額……………4万417円
- 借入金残高(8年度末)……27万9099円



特別会計

市は、特別な事業を行うときに、特定の収入を特定の支出に充て、一般会計と区別して経理する場合に「特別会計」を設けています。平成8年度は、8つの特別会計を設けましたが、そ

れぞれの決算状況は左の表のとおりです。歳入総額が148億494万円、歳出総額が159億2240万円、先行投資的性格の立花台地開発事業会計などが赤字決算となっています。

会計名	歳入 万円	歳出 万円
国民健康保険	39億7183	39億5304
同和地区住宅新築資金等貸付	187	117
立花台地開発事業	1258	8億2797
公共下水道事業	28億7844	29億989
農業集落排水事業	6億7693	6億7693
土地区画整理事業	4億5443	7億7061
市営駐車場	2385	1512
老人保健	67億8501	67億6767
計	148億494	159億2240

企業会計

公営企業として独立採算で経営するものを他の会計と区別しています。収益的収支は経常的

な収入と支出で、資本的収支は建設や機器購入などに必要な収入と支出のことです。

市民病院		
収益的収支	収入	11億7664万円
	支出	11億3113
資本的収支	収入	3682
	支出	6414
上水道		
収益的収支	収入	13億6175万円
	支出	11億8745
資本的収支	収入	4億4404
	支出	8億7780
工業用水道		
収益的収支	収入	2億2538万円
	支出	1億9320
資本的収支	収入	4億826
	支出	4億3646

みなと伊万里よかどて祭り

伊万里港開港30周年記念

『よかどて』は、みなと伊万里の躍進をテーマとした『伊万里港開港30周年記念 みなと伊万里よかどて祭り』が、8月16日(土)17日(日)に伊万里港久原ふ頭と工業団地・伊万里団地で開かれました。

日本最大の帆船『日本丸』が寄港し優雅な姿を見せたほか、体験航海やクルージング、ドライブインシアター、コンサート、大物産展、大花火大会など多彩なイベントが繰り広げられました。会場は子ども・人・人でいっぱい。期間中11万人の人数でにぎわいました。





← 夜空を彩る大花火大会



↑ スケッチ大会



↑ 佐賀空港のマスコット
ムッピーも登場



↑ ザ・フライング・エレファント コンサート



↑ ステージの催しを見る観客



↑ 日本丸船内一般公開
↑ シーカヤック試乗会



↑ 遊覧船による伊万里湾クルージング

みんなの広場

このコーナーでは、あなたの周りの身近な出来事や話題を待っています。市役所広報係へご連絡下さい。
(☎23)2111・内線207)



📍観光農園がオープンしました (8月20日)

南波多町にあるナシとブドウの観光農園がオープンしました。一般に開放する観光農園は『豊水のナシ園5畝』と『巨峰のブドウ園9畝』です。観光農園の担当者によると「ナシ、ブドウとも順調に生育し品質も上々。今後、天候に恵まれれば、一段と甘味も増す」とのことです。

観光農園の入園料は無料で、ナシは1千500円、ブドウは1千1000円。9月30日まで開園しています。問い合わせと団体予約は、伊万里ふるさと村へ。(☎24)2252)



📍「水はきれいかな」水生生物調査 (8月21日)

山代西小学校5、6年生の児童約60人が、学校の近くを流れる佐代川で『どんな水生生物がいるか』を調べました。この調査は、川に親しむとともに生物調査を通して水環境を児童たちに考えてもらおうと開かれたものです。調査の結果、佐代川は、きれいな川と判断されました。



📍はしご消防自動車に体験試乗 (7月27日)

「防火フェスタinいまり」が市消防本部訓練場で開かれ、家族連れなど6500人が訪れました。幼年消防クラブの演技やはしご車の試乗、消防クラブ対抗消火リレーなど多彩な催しがありました。このフェスタは、楽しみながら地域の防火意識を高めてもらおうと、毎年開かれています。

📍市民会館の改装を記念しコンサート (8月8日)

市民会館のリニューアルを記念したコンサート『服部克久と東京ホップスオーケストラの仲間たち』が、開かれました。新しくなった市民会館で一流のコンサートを楽しもうと、開演1時間前から長蛇の列。伊万里少年少女合唱団も特別出演し、音楽ファンら1100人を魅了しました。



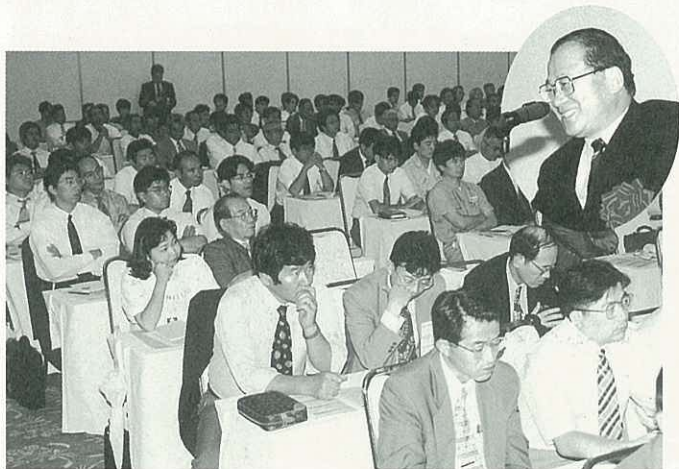


⬇️ 下半期の景気を占う焼き物展示会 (8月19日)

市内の窯元22社が参加した「伊万里焼夏の新作展示会」が、伊万里市農協会館で開かれました。佐賀県と長崎県の地元商社210社から約700人が訪れ、熱心に焼き物を吟味していました。今回の展示品には、インテリアとしても使えるような生活関連の新製品が見られました。

⬇️ ピノキオの家で本立てを作ったよ (8月18日)

松浦小学校5年生の親子70人が、夏休みの思い出にと大川内町吉田にある木工芸センター『ピノキオの家』で本立てなどを作りました。その後、草むしりなどの奉仕作業に汗を流しました。『ピノキオの家』は、土・日曜、祝日、夏・春休みの午前10時から午後4時まで開いています。



⬇️ 新しいエネルギーを考えました (7月31日)

佐賀大学教授・上原春男さんや淑徳大学教授・北野大さんらを迎え「九州地域新エネルギーシンポジウム」が、市内で開かれました。講演とパネルディスカッションがあり、企業関係者ら220人は、海洋エネルギー利用の可能性や地球環境問題などを熱心に聴き入りました。

⬇️ 福祉を学んでボランティアを体験 (8月8日)

地域福祉サービスの理解と関心を高めるため「福祉入門教室・ちょっと体験スクール」が、市民センターで開かれました。市内の小・中・高校生ら40人が参加し、午前中に講義を受けたあと、午後から福祉施設を訪問。レクリエーションなどを通して、施設利用者と交流を深めました。



福祉入門教室を終えて



松浦小6年
松尾恵太さん

ボランティアは、ほとんどしたことなく、初めての体験でした。るりこうえんでは、自分で歩ける人はあまりいなくて、車イスで生活をしていました。施設では、ペットボトルを使ったボーリングとビンゴゲームをしました。ボーリングのとき、おじいさんやおばあさんたちから「あそこになげんばい」と言われながら、いっしょに楽しみました。そして、ゼリーを食べて、ビンゴをしました。このレクリエーションが、ぼくの心に残っています。

ぼくのおじいちゃんはおかの老人ホームにいます。今度は、ぼくもお世話に挑戦したいと思います。



⬇️ 長生園でのレクリエーションの様子

伊万里の夏 どっちゃん祭り



「どっちゃん祭り」が、8月2日、3日の夕方から市街地で開かれました。祭りは、女みこしや大皿を載せた山車、大ぼんぼりが巡行。歴史や文化を再現した催しなどが行われ、期間中6万人の人出でにぎわいました。また、新しいキャンペーンレディが決定し、祭りに花を添えました。



▶ ほんぼりコンテストにサンパ隊が乱入



オープニングパレード



夏女



伊万里津物語



勇壮な伊万里太鼓



女綱引き



三味線を弾くお囃子隊



総踊り



屋台村バザールにコックさんも登場



森美幸さん



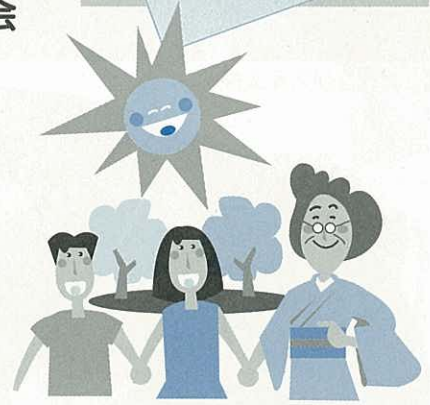
岸川亜希子さん



古川紀子さん



ほがらか ページ



友愛ヘルパー研修会 心と心のつながりを大切に

友愛ヘルパー研修会が、7月24日に市民センターで開かれました。この研修会は市老人クラブ連合会主催で、市内の元気なお年寄り約300人が参加。

市老人クラブ連合会は、高齢社会に対応するため、平成7年度から友愛ヘルプ事業に取り組



敬愛園施設長
田代一茂さん

んでいます。この事業は、元氣な高齢者が、自らの手で在宅福祉を支えようと始めたものです。具体的には、体が弱く孤独な高齢者の自宅を訪問し、話し相手になったり買い物や病院への薬取りを行ったりするものです。研修会では、山代町の上杉年子さんが、友愛ヘルパーとして活動した体験談を発表。その後、敬愛園施設長の田代一茂さんが「お互いの、心と心のつながりを大切に」と講話しました。



みどり保育園で交通安全教室 右・左・右を向いて安全確認

みどり保育園（山代町東分）の園児21人は、8月13日、横断歩道を渡る練習をしました。この交通安全教室は、園の近くでも自動車の通行量が増えたため、交通事故から身を守ろうと毎月開かれています。当日、園児たちは園の外に出

て、実際に横断歩道を渡って体験。黄色の横断旗を高く掲げながら「わたしは必ず止まります。右を向いて左を向いて、また右を向いて、さっさと渡りましょう」と大きな声で言い、左右の安全を確認して、すばやく渡っていました。

大川内公民館で親と子の料理教室 料理の途中で、つまみ食い

大川内青少年育成町民会議主催の「親と子の料理教室」が、8月16日、大川内公民館で開かれました。小学校2年生から6年生までの児童とその母親ら19人が参加。この料理教室は、親子のふれあいを深めながら、料理の楽しさを知ってもらおうと

毎年開かれています。当日は、ちらし寿司やオムレツ、シチューなどに挑戦。児童たちは、ぎこちない包丁さばきで取り組みました。途中、熱心のあまり料理の味が気になって、あちらこちらでつまみ食いする姿が目につきました。



四季の詩

星月夜最終列車の灯流る

立花町 松本次郎

秋日和FMラジオ聞きながら

うたたねをする夫と二人で

瀬戸町 吉武悦子



レバーのマリネと黒がね餅

もち



(料理の調理法)



材料 (レバーのマリネ) 4人分

- とりレバー……………180~200g
- A [生姜汁……………大さじ 1
- しょうゆ……………" 1
- 小麦粉……………" 2.5
- タマネギ……………中 1/2個
- キュウリ……………70~80g
- トマト……………中 1個
- 粉チーズ……………大さじ 1.5
- B [酢……………大さじ 2
- サラダオイル… " 4
- カレー粉……………小さじ 1/3
- 塩……………" 1/2弱

作り方

- ①レバーは血抜きして熱湯をかけ、そぎ切りにする。そしてAに10分間浸す。汁気を切り小麦粉を付けて揚げる。
- ②タマネギを薄切り、キュウリを一線切り、トマトをみじん切りに。
- ③Bを合わせ野菜を漬け込み、揚げたてのレバーを加える。
- ④盛りつけ後、粉チーズをかける。

材料 (黒がね餅)

- 黒砂糖……………1.5カップ
- 片栗粉……………1 "
- 水……………1.5 "
- きな粉……………適量

作り方

- ①黒砂糖と片栗粉を鍋に入れ、水を少しずつ加えながらよく混ぜる。
- ②火にかけて木しゃくで混ぜる。そして、よく火をとおす。
- ③まな板にきな粉を敷いて、その上に流し、好みの形に切る。



料理の紹介者
(大川内町平尾)
内山 和子さん

レバーのマリネは、夏ばての体にピッタシです。レバーの臭みがとれて食べやすくなります。

黒がね餅は、子どもからお年寄りまでおやつ代わりにどうぞ。

わが家のアルバム

やまむらひろき
山村 皓基 ちゃん (1歳7か月)

- ★亮・純子さんの長男
- ★祇園町



おかあさんからひとこと



元気がすぎて困ることもあるけど、健康に育ってネ。そして、人の気持ちを理解する、思いやりのある人になつてほしい。

長いものを握ると振り回して遊ぶんだ。靴べらだつて、ほくのオモチャさ。じつとしているのが大嫌い。いつもお母さんを困らせてばかり。まだ「ありがとう」と言えないけれど、頭を下げて「おじぎ」ができるよ。

ほほえみ

いけだまき
池田 真紀 さん (24歳)

- ★栄町
- ★天秤座・A型



佐賀銀行伊万里支店に勤務する真紀さん。窓口でお客さんに応対する受付を担当しています。趣味は、中学校時代から始めたソフトボール。市内のクラブチームに所属し、体を動かしています。また、野球チームのマネージャーも務め、休日になると1日中、国見台野球場で観戦している大の野球好きです。しかし反面では「生け花」にも通つているといふ女性らしいところも兼ね備えています。「職場では、笑顔を絶やさないうように心がけています」と二ツコリと話してくれました。

新しいALT

クリスさんとニックさんが着任

ALT (Assistant Language Teacher : 外国語指導助手) として、クリス・ブルカット (Mr. Chris Burkart) さんとニック・ケイン (Mr. Nicholas Caine) さんが、7月24日、伊万里市に着任しました。市では、外国語教育を充実させるとともに、地域レベルでの国際交流を図ろうと、平成元年度からALTを招いています。2人は、市内の中学校で本場の英会話を教えます。また、各種行事にも参加して、市民との国際交流を深めます。街中で見かけたら声をかけてください。

クリスさんは、1971年生まれの26歳でアメリカ合衆国のアイオワ出身です。ニックさんは、1969年生まれの28歳でイギリスのリバプール出身です。

8月10日、さっそく2人は、市内の結婚式場で開かれた「ゆかたフェスタ」に参加。初めての『ゆかた』を着て、市民と交流しました。



向かって右がニックさん
左がクリスさん

みんなで
考えよう
教育
同和教
No.112

このコーナーは、隔月のシリーズで掲載しています。これを手がかりに、家庭で同和教育について話し合ってみましょう。

明るい社会を目指して③

差別解消は

みんなの努力で

ある地区の巡回講座の中で、出席者の一人が「学校でもいじめがあつていと聞くと聞く。わたしたちがいくら努力しても、同和問題をはじめ、差別は解消しないのではないか」と将来を心配する発言をされたことがあります。部落差別をはじめ様々な差別が、その問題に関する誤った知識や古くからの因習、生活の

中の偏見などに起因することを考えると、その解消は確かに難しいことでしょう。しかし、だからといって差別解消の努力や心配りを、無意味なこと、無益なことだととらえることは間違いだと思えます。

差別を解消することは、一部の人々のためのもではありません。みんなの温かい人間関係に支えられた、心豊かな社会づくりを目指す努力です。

「21世紀は人権の世紀」といわれています。また「福祉の時

代」「環境の時代」と指摘する人もいます。そして、だれもがそのような心豊かな社会の実現を願っています。

人権にしろ、福祉にしろ、また環境の問題もその実現の底流をなすべきものは、自分や他人の命と心を大切にしたいであり、互いに尊重しあう心であるうと思われたいです。差別解消のために、わたしたち一人ひとりが心の壁を取り払い、互いに尊重しあい、支えあつて生きるよう心掛けたいものです。

「なくそう差別 守ろう人権」その実践は、わたしたち一人ひとりの課題です。

(市社会教育指導員)

郷土の文化財

伊万里市の歴史

古墳の出現

伊万里湾を支配した王様の権力のしるし

弥生時代は稲作が中心の社会でした。稲は人手をかけるほど多く収穫できる作物ですから、たくさんの人を集められるムラは大きく豊かになりました。豊かなムラと貧しいムラは水などのことで争つたと考えられます。

弥生時代は吉野ケ里遺跡のような濠で囲まれた集落に象徴される争いの時代です。

ムラ同志の争いのなかで、小さなムラは大きなムラに吸収され、クニが生まれました。クニは現在の郡ぐらの広さだと考えられています。クニを治める首長の力も大きくなり、盛土のある大きな墓をつくる王が現れました。

盛土のある大きな墓を古墳といいますが、古墳がつけられた、およそ1700年前から300年間が古墳時代です。

古墳は争いをおさえるほどの

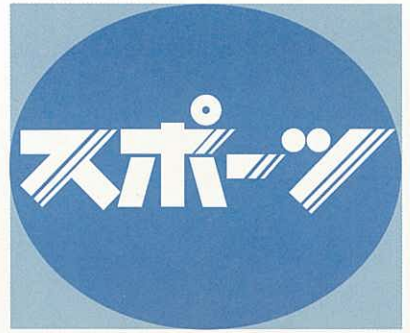


海から見た小島、頂上に小島古墳があります。

力が王にあることを人々に見せつけ、支配を強めるためにつけられました。

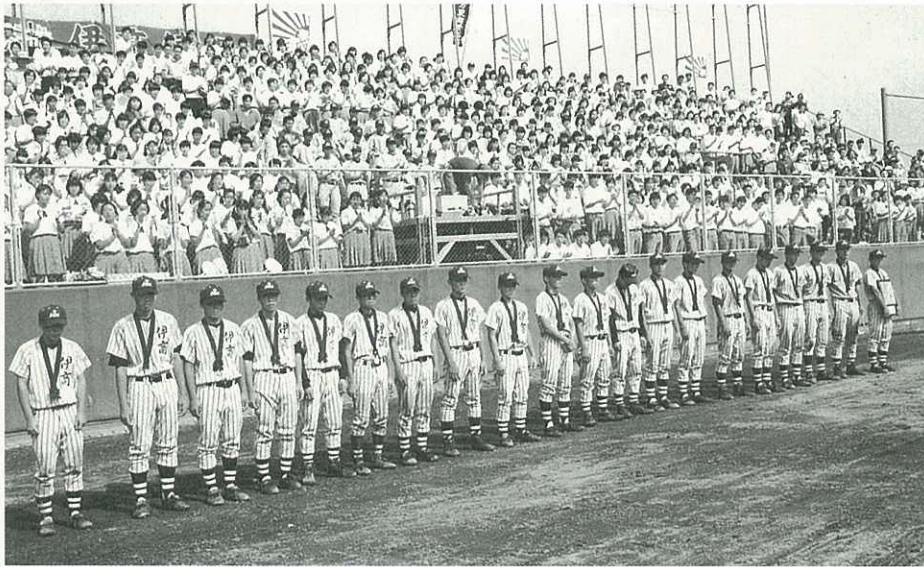
市内では二里町川東の本路寺古墳、東山代町日尾の夏崎古墳と銭亀古墳、山代町久原の小島古墳という4基の古墳が見つかっています。

どの古墳も伊万里湾に沿ってつけられており、湾岸を支配した王の権力のしるしです。



9月の町民スポーツ

- 7日(日)
 ●牧島町民運動会
 8時半開会 牧島小
 ●大坪地区球技大会
 8時開会 伊万里中、大坪小
 ●山代町民体育大会
 8時半開会 山代中
- 8日～
 ●黒川町ナイターソフトボール大会
 19時半(8日19時)開会 黒川小
- 14日(日)
 ●大川町民運動会
 8時半開会 大川運動広場
 ●大川内町民子どもグラウンドゴルフ大会
 9時開会 大川内小
- 20日～21日
 ●市民ゲートボール大会
 8時半開会 国見台球技場
 大坪公民館グラウンド
- 21日(日)
 ●松浦町公休日町民体育大会
 8時開会 松浦運動広場
- 23日(火)
 ●大川町民相撲大会
 9時半開会 淀姫神社相撲場
- 28日(日)
 ●大川内町民体育大会
 8時15分開会 大川内小
 ●南波多町民体育大会
 8時開会 南波多小



☆甲子園へあと1歩 高校野球県大会 伊万里商高 準優勝

**伊商高・伊高・敬徳
 3校がベスト8**

全国高校野球選手権県大会が、7月12日から27日までの13日間佐賀球場などを会場に開かれました。県内の41校が出場し、甲子園出場をかけて熱い戦いを繰り広げました。

今大会は、伊万里勢の活躍が目立ち、ベスト8に伊万里商高、伊万里高、敬徳高の3校が残りました。準々決勝は伊商高と敬徳、準決勝では伊商高と伊高が対戦。地元勢同士の戦いでしたが、伊万里勢として初めて伊商高が決勝に進みました。

決勝の相手は、3年前に全国制覇した佐賀商高。伊商高側スタンドには、2000人が応援に駆けつけ声援を送りました。しかし、残念ながら4対2で破れ「伊万里から甲子園へ」の夢は届きませんでした。

市小学校水泳大会 プールサイドから大きな声援

第33回伊万里市小学校水泳大会が、7月30日に伊万里小学校のプールで開かれました。市内16小学校から4年生以上の児童362人が参加。自由形と平泳ぎ、背泳ぎ、リレーの種目で競いました。プールサイドには、両親やおばあちゃんなど家族の人が応援に駆けつけ、大きな声援が飛び交っていました。

6年生と全学年を対象とした種目の結果は次のとおりです。



- 《男子の部》
- ▽50m自由形 ①小副川直孝(立花小) ②大塚達之(山代東小)
 - ③川内将志(滝野小)
 - ▽25m平泳ぎ ①井上裕二(黒川小) ②大塚達之(山代東小)
 - ③川内将志(滝野小)
 - ▽25m背泳ぎ ①小副川直孝(立花小) ②宮地耕太郎(山代西小) ③大久保和貴(大川内小)
 - ▽100mリレー ①松浦小(小松、松尾、溝上、溝江) ②立花小(香田、岩本、西田、小副川) ③南波多小(柳本、前田、西、井手)
- 《女子の部》
- ▽50m自由形 ①北風絃子(立花小) ②山口由貴(大坪小)
 - ③角永波留加(山代東小)
 - ▽25m平泳ぎ ①角永波留加(山代東小) ②池田愛佳(天坪小)
 - ③梅村理絵(南波多小)
 - ▽25m背泳ぎ ①山口由貴(大坪小) ②今井優(伊万里小)
 - ③北風絃子(立花小)
 - ▽100mリレー ①伊万里小(坂本、右田、久保田、今井) ②立花小(松尾、仁戸田、山口、北風) ③大坪小(山口、池田、本山、内海)

※市民ゲートボール大会参加チーム募集 大会日時：9月20～21日 会場：国見台 参加料：無料
 参加資格：市内在住者(一般対象) 申込期限：9月10日 問合・申込先：各町公民館または市体育保健課



お知らせ

障害者生活支援センターオープン

在宅の障害者と家族を支援する「障害者生活支援センター」が、るりこう苑（二里町福母）内にオープンしました。

公的なサービスの紹介、住宅改造・補装具についての助言、その他日常生活で困っていることとお気軽に相談ください。なお、料金は無料です。

●問合先 身体障害者療養施設るりこう苑 (☎232909)

障害者就職相談会

障害のある就職希望者と企業との集団見合い方式による採用選考会が開かれます。

●日時 9月19日(金)

市建設工事履行保証制度説明会

市の建設工事履行保証制度を改正し、今年10月1日から新しい制度で実施します。この新制度の説明会を開きますので、関係者はご出席ください。

●対象 市内の建設業者
●日時 9月12日午後4時
●会場 市民センター
●問合先 市財政課 (☎232111内線433)

船員無料健康相談

9月は、船員労働安全衛生月間です。この期間中、船員と家族の無料健康相談が行われます。

●期限 9月30日(火)
●会場 社会保険浦之崎病院 (山代町浦之崎)
●問合先 県船員労働安全衛生協議会 (☎095573009)

合併処理浄化槽補助金の仮申し込み

平成10年度に合併処理浄化槽の設置を計画し、その工事費の補助を受けたい人は、仮申し込み

午前10時～午後1時

●会場 はがくれ荘(佐賀市)

※障害者の職業相談や雇用相談は職安で随時行っています。

●問合先 伊万里公共職業安定所 (☎232131)

みの手続きが必要です。

●対象 公共下水道認可区域外と農業集落排水事業区域外の専用住宅で、平成10年度に合併処理浄化槽を設置する人

●申込期限 9月30日(火)
●申込・問合先 市保健環境課 (☎232111内線285)

●日時 9月9日(火)
●会場 黒川公民館
●相談担当者 人権擁護委員 小島正則さん
●問合先 市民相談室 (☎232111内線226)

就業構造基本調査

総務庁は、10月1日現在で就業構造基本調査を実施します。これは就業状態を調査し、雇用対策をはじめ福祉政策などの基礎資料として利用されます。

●問合先 市情報管理課 (☎232111内線408)

無料特設人権相談所

人権、相続、不動産、借地借家、家庭などの問題について、無料で相談に応じます。

●日時 9月9日(火)
●会場 黒川公民館
●相談担当者 人権擁護委員 小島正則さん
●問合先 市民相談室 (☎232111内線226)

就業構造基本調査

総務庁は、10月1日現在で就業構造基本調査を実施します。これは就業状態を調査し、雇用対策をはじめ福祉政策などの基礎資料として利用されます。

●問合先 市情報管理課 (☎232111内線408)

伊万里港貿易概況

平成9年7月分
輸出：輸出額は32億3800万円。パナマへ船舶32億700万円。中国へスチールコイル。韓国へ冷凍魚。
輸入：輸入額は28億9100万円。原木は2億1800万円で、アメリカ(8700万円) ラオス(5700万円) パプアニューギニア、マレーシアから輸入。合板は12億4300万円でインドネシア(9億1600万円) マレーシア(3億2800万円) から。液化石油ガスは9億4600万円でクウェイト(5億1300万円) サウジアラビア(4億3300万円) から。石炭は2億2500万円で、オーストラリア、インドネシアから。その他稲わら、冷凍魚、家具類が輸入された。
唐津税関支署伊万里出張所発表

県民芸術文化劇場

●公演名 プロ・アルテ・アンティクア・プラハ(弦楽5重奏)
●日時 10月4日(土) 午後6時開演

●会場 焔の博記念堂
●入場料 全席自由1000円
●チケット取扱所 市女性・文化政策室、伊万里玉屋
●問合先 県民生活課 (☎09527340)

防火管理者資格取得講習会

建物の収容人数が50人(不特定の場合30人)以上の場合、防火管理者を置かなければなりません。この資格を取得できる講習会を開きます。

●日時 9月25日～26日 午前9時～午後4時
●会場 市消防本部
●受講料 無料、ただしテキスト代は3500円
●申込期限 9月19日(金)
●申込・問合先 各分署または市消防本部 (☎234311)

ぼしゅう

初級韓国語教室

●対象 高校生以上の市民、または市内に勤務している人
●期日 9月30日から平成10年3月24日までの毎週火曜日
●時間 午後6時半～8時
●会場 市民センター

●募集人数 30人(先着順)
●受講料 月額1500円 (教材費は別途個人負担)
●講師 俞華濬さん
●申込期限 9月20日(金)
●申込・問合先 市国際交流室 (☎232111内線496)

9月の行事

市民センター ☎23911

- 4日(木) 移動援護相談 9時 関係者
- 7日(日) 伊万里子ども劇場
マルセ太郎「泥の河」
18時半 大人3000円 学生2000円
- 10月5日(日) ささえあう在宅ケア
13時半 無料
- 10月6日(月) 給食担当調理師研修会
18時半 関係者
- 10月10日(金) ライオンズクラブ
チャリティーコンサート 18時 無料

市民会館 (問合先:市民センター)

- 10月16日(木) 演劇「元寇」
作・演出 岡部耕大
18時半 前売 一般2000円 学生1000円

市民図書館 ☎234646

- 7日(日) 子映「グーフィームービー」
14時半 無料
 - 21日(日) 一映「レジェンド・オブ・
フォール」14時半 無料
子映「グランパ」
11時と14時半 無料
 - 28日(日) 子映「耳をすませば」
14時半 無料
- ※毎週土曜日 おはなし会
14時半 無料

市民相談

☎2111 (内線226)

会場:市民相談室 時間:10時~15時
無料・秘密厳守

- 法律 (木) 4.18
- 社会保険 (金) 5.12.19.26
- 交通事故 (火) 9.30
- 行政 (水) 17
- 人権 (火) 2.16
- 身障者 (月) 22
- 消費生活 (月) 1.8.16.22.29
- 女性就業 (水) 3.10.17.24
- 心配ごと (木) 4.11.18.25

- 土地建物相談…毎月第1月曜日
13時~16時 会場 市民相談室
- 住宅相談…毎月第3木曜日
13時~16時 会場 商工会館
- ボランティア相談…毎週月曜日
10時~15時 会場 市民ロビー

男性のための健康料理講座

県栄養士会伊万里支部は、生活習慣病やガンなどを予防する健康講座と料理講座を開きます。

- 期日 10月~12月のうちの土曜日(全5回)
- 時間 午前10時~午後1時半
- 募集人数 20人
- 受講料 2000円

(料理材料費5回分)
会場 市民センター

- 申込期限 9月20日(土)
- 申込・問合先 伊万里保健所 (☎232101)

スポーツ教室

◆バドミントン

- 対象 市内在住の一般男女
- 募集人数 30人
- 期日 10月6日~11月6日

の毎週月・木曜日
時間 午後7時~9時
会場 国見台体育館

◆バスケットボール

- 対象 市内在住の一般男女
- 募集人数 30人
- 期日 10月15日~11月14日の毎週水・金曜日
- 時間 午後7時~9時
- 会場 国見台体育館(水曜) 国見中体育館(金曜)
- 参加料 各1000円
- 申込期限 9月26日(金)
- 申込・問合先 参加料を添えて市教育委員会体育保健課へ (☎232111内線464)

物価通信講座

- 対象 県は、家庭にしながら学習できる物価通信講座を開講します。県内在住の20歳以上

●募集人数 70人(先着順)
●学習期間 10月~平成10年2月
●受講料 無料

- 申込期限 9月26日(金)
- 申込方法 ハガキに住所、氏名、性別、年齢、職業、電話番号、申し込み動機を記入し ☎840・70佐賀県生活環境部県民生活課へ申し込む。
- 問合先 県民生活課 (☎0952257059)

アバンのアバンのトークサロン

- アバンのアバンのトークサロンが、唐津で開かれます。自分の今の働き方に疑問や不安はありませんか。家事、育児、介護…。あなたらしく輝くためのヒントを探ってみませんか。
- 日時 9月24日(水) 午後6時半~8時半

●会場 埋門の館 (唐津市北城内)
●募集人数 30人(だれでも可)

- 申込期限 9月17日(水)
- 申込方法 ハガキに「トークサロン9月」と住所、氏名、電話番号を明記し申し込む。
- 申込・問合先 ☎840佐賀市天神3丁目2-11アバンの事業部「トークサロン9月」係 (☎0952260011)

佐賀県美術展作品

- 出品部門 日本画、洋画、彫刻、工芸、書、写真、デザイン
- 応募資格 県内在住者、県内に在学または通勤する人
- 作品搬入 9月28日午前10時から午後4時まで、県立博物館・美術館で受け付けます。
- 問合先 県教育庁文化課 (☎0952257230)

来年度分の焔博記念活性化補助事業の要望

- 対象事業 地域活性化を目的として、創意工夫を凝らしたソフト事業
- 補助内容 対象経費の10分の8以内
- 受付期限 9月30日(火)
- 問合先 市女性・文化政策室 (☎232111内線485)

国土緑化運動標語

- 樹木の保護や育成など緑化を普及する標語を募集しています。
- 応募資格 だれでも可
- 応募期限 9月30日(火)
- 応募先 ☎840・70佐賀市城内1-1-59 県森林整備課内「さが緑の基金事務局」
- 問合先 県森林整備課 (☎0952257136)



故郷・伊万里から遠く離れた都会などで仕事に頑張っている伊万里出身者がおられます。また「伊万里」という語感が好きで、これを店名にされているお店も数多くあります。このコーナーでは伊万里と縁が深いみなさんのお便りをご紹介します。

今回は、北海道帯広市にある喫茶店「伊万里」のお客さんから「お便り」が届きました。

伊万里の器で、伊万里の珈琲を

北海道帯広市東九南十一
中村ハイツ202号

武田 首さん

北海道の東、帯広の街に「伊万里」という喫茶店があります。生まれて20年にもなりましょうか。「伊万里」という何か優美な語感に誘われるままに入ったのですが、それ以来その雰囲気ひかれて、月に6〜7回ほど通い続けています。

内装は十勝の檜材（帯広は生産の中心地）と道産の赤レンガで構成されていますが、主要装飾に「伊万里の磁器」がキラキラと輝いているのです。天井、壁面、カウンターの照明器具、バック棚の人形、花瓶、カップ類も、すてきな陶磁器に統一されていて、その優美な姿は皆の目を惹きつけています。

それもそのはずです。この店がオープンする時、ママさんが「伊万里」まで出かけて、店の器具のすべてを選定したのですから。客も皆、この美しい磁器に囲まれた静かな雰囲気を楽しむ

人ばかりです。そして女性客が多いのも、多分このせいでしょう。

九州には何度も行きながら、わたしはなぜか「伊万里」の街に縁がありませんでした。友人のほとんどが知っている「伊万里焼の里」を、わたしだけが知らないのは、何とも情けない思い一杯です。せめて、その憂いさを、この「伊万里の珈琲で捨てましょうか」では、演歌にもなりませんね。

もう長い旅行は、ちよつとこたえる歳ですが、美しい磁器の生まれる「伊万里」の街を一度訪ねてみたい、と念じてはいるのですが…。

喫茶店「伊万里」は、高架になった帯広の駅より約400m程の所にある宮本ビル（西三南八）の1階で、市中心地の便利な場所にあります。ご来道の節は、足を一步のばして、帯広の街においでください。両手をあ



伊万里焼で統一された「伊万里」の店内

げて歓迎するのは、ママさんばかりではありません。

「伊万里の方々」が「伊万里の磁器」で飾られた「伊万里」で珈琲を味わうのも、一興ではないでしょうか。

老いたわたしは「伊万里の里」で生まれたカップの感触を楽しみながら、残りの色香、まだほかに漂う、ママの珈琲を味わうことと、いたしましうか。

今月の焼物

染付秋草文皿

木杯形をした典型的な鍋島の尺皿です。鍋島には、秋草を描いた作例は比較的多く見られますが、染付尺皿はほかに知られていません。全体の構成は、画面の下半部を2分割し、それを左右で段違いにしています。また、薄い染付で地表面を描き上げ、萩の花房は緻密で巧みな筆遣いにより、薄い染付を塗り重ねています。花房や枝葉を濃淡の染付で描き分けるなど染付絵文様の優れた作品です。

編集室から

広報の編集で、一番苦労するのが最終ページの「お便り」。このコーナーは、広報伊万里のなかでも特に人気があります。お便りは、各地にある伊万里という名のお店や伊万里出身の人に電話で「お便りを書いてください」とお願いしています。しかし、当然のことながら、すぐにOKの返事はもらえません。こんな時に、思わぬところから届いたり、ありがたい一通の手紙。これが、今月の「お便り」です。喫茶店の片隅に置いていたたい、広報伊万里を見たお客様から届きました。各地からの「お便り」（約850字で写真添付）をお待ちしています。

人のうごき

平成9年 8月1日 現在		
●人口	59,943人	(- 3)
●男女	28,446人	(- 15)
●世帯	31,497人	(+ 21)
	18,417世帯	()
		は前月比

広報 伊万里 1997-9

■発行日/平成9年9月1日

■発行編集/伊万里市役所秘書課広報係 (0955)23-2111

〒848 佐賀県伊万里市立花台1-1-1 (N)

■印刷/有限会社中央印刷