



♪笑顔咲く あたしさくらんぼ〜 (『どっちゃん祭り』8月7日)



学校給食食器デザイン  
小学生の部：市長賞  
伊万里小学校6年  
山田 広美さん

◆審査評  
伊万里の特徴をうまく生かした、子どもらしい楽しい表現がなされている。

# 伊 万 里

宣言します！  
さわやか市政

広報  
**Imari**

2005  
(平成17年)

9

今月の主な内容 NO.619

10月1日は国勢調査の日……………	2
インフォメーション伊万里……………	4
住みたいまち! 行きたいまち伊万里 …	10
教育と文化……………	11
みんなの広場……………	12
どっちゃん祭り……………	14
ほがらかページ……………	16
スポーツ……………	18
くらしのチャンネル……………	20
お便り……………	24





# 10月1日は国勢調査の日

## 皆さんの協力が必要です

### 大切な未来のために！



### ●大切な未来のための資料になります

国勢調査は国の最も基本的な調査で、5年ごとに実施しています。人口を正確に把握するほか、世帯

構成、少子・高齢化社会の状況、就業状況、住宅状況など日本の最新の事態を明らかにすることを目的としています。

その結果は、行政の大切な基礎資料となり、児童・高齢者のための福祉施策や雇用、生活環境などわたしたちの生活のあらゆる分野で生かされます。

### ●市の大切な収入（地方交付税）の算定基礎になります

国勢調査で集計された人口は、法定人口として、議員定数の決定や地方交付税の算定基礎などにも利用されています。

地方交付税は自主財源（市が独自に確保できる市税収入など）の少ない市町村にとって、国から配分される大切な財源です。伊万里市でも歳入の大きな部分を占めているのが現状です。

つまり、伊万里市にお住まいの一人ひとりの正確な調査は、向こう5年間の伊万里市の収入を左右することになるのです。

### ●個人の情報は守られます

調査員をはじめとする調査関係者が調査結果を他に漏らしたり、調査票を統計以外の目的に使用することは固く禁じられています。

なお、記入された調査票は厳重に保管され、集計が終わったのち溶解処理されます。

### ●国勢調査員がお伺いします

総務大臣から任命された365人の国勢調査員が、9月23日（金）から各世帯を訪問し、調査票を配布して記入をお願いします。

調査票は、10月1日（土）以降に受け取りにお伺いします。

### ●市民すべてが対象です

国勢調査は、10月1日現在で日本に住んでいるすべての人を対象として行います。住民登録とは関係なく、ふだん住んでいる場所で調査します。

### 【国勢調査について質問】

#### Q 伊万里市で調査を受ける人は？

▼10月1日現在で、すでに3か月以上伊万里市に住んでいる人  
▼10月1日前後を通じて3か月にわたって伊万里市に住むことになっている人  
たとえば、9月に引っ越してきた人や9月に生まれた赤ちゃんなども対象となります。

また、2か所以上に住居を持っている人は、寝泊まりする日数の多い方で調査します。

#### Q どんなことを調べるの？

【世帯員一人ひとりに関する項目】  
氏名、男女の別、出生の年月、世

帯主との続柄、勤め先などの名称や事業内容（産業）、本人の仕事の内容（職業）など12項目あります。

#### 【世帯に関する項目】

世帯の種類、世帯員の数、住居の種類・床面積など5項目あります。

#### Q 個人情報保護法の適用は？

この調査は、統計法などの法令に基づいて行われるもので、申告の義務があるため、適用されません。

#### Q 氏名が登録されるのでは？

調査票に氏名を記入するのは、調査事項が誰について調査されたものなのかを確認し、調査漏れや重複調査を防ぐために必要です。また、記入内容に不備があった場合の照会に必要です。このように、氏名は、正確な調査を実施するためのものとして、登録や集計の対象となることはありません。

#### Q 9月下旬から10月上旬まで旅行などで留守にする場合は？

調査期間中に自宅を留守にする場合は、情報広報課市民サービス係に連絡し、調査票の配布・回収日時をご相談ください。

#### ■問合せ先 市役所1階

情報広報課市民サービス係

(☎) 2111 内線2255

内線226( )



# 『行政改革』 推進中!

伊万里市は、第3次の行政改革大綱を策定し、行財政基盤の強化や、行政運営の効率化による健全な行財政運営の確立、市民サービスの向上に積極的かつ継続的に取り組んでいます。

今回は、平成16年度の実績報告と平成17年度の推進計画の概要についてお知らせいたします。

## ■ 平成16年度実績報告 ■

### ①【行政への市民参加の推進】

行政の透明性の向上に努めるとともに、市民との協働<sup>きょうどう</sup>や、男女協働参画を推進しました。

#### ■ 市長と市民との直接対話による市民参画を推進

平成14年度から地区公民館で開催している『さわやか伊万里タウンミーティング』について、平成16年度で全13地区を一巡しました

#### ■ パブリックコメント制度の導入

市が重要な施策や計画などを立案する際に、その案と関連資料などを広く市民の皆さんに公表し、広く市民のご意見をいただき、案にいかせるかどうかを検討し、その結果と市の考え方を公表する制度の導入を決定しました

#### ■ 公民館長の公募

地区公民館長の地域における公募方式を導入しました

【実績】 13公民館の館長の公募

### ②【事務事業の見直し】

市民サービスの向上、事務の効率化に努めました。

#### ■ 窓口業務の取扱い時間の延長

平成15年度に引き続き、毎週火曜日に窓口（交付・証明）業務の取扱い時間について、19時まで延長し、市民サービスの向上に努めました

【実績】 平均6・14人の来庁（対前年比1・6人の増）

#### ■ PFI制度の活用による学校給食センターの統合

市内4か所ある学校給食センターの統合について

民間活力を導入し、経費の縮減などを図るため、PFI導入調査と公募を実施しました

#### ■ 戸籍電算システムの導入

来庁者の待ち時間の短縮と事務処理の迅速化を図るため、戸籍電算システムを導入しました

### ③【行政運営体制の確立】

定員管理の適正化に努めるとともに、職員提案を奨励し、職員の意識改革と能力向上に努めました。

■ 既存事務に対する職員の削減と新たな事務事業に対する増員の抑制

【実績】 前年度職員数に対して9人の職員の削減（平成16年4月1日現在）

#### ■ 職員提案制度の活用

さわやか市政に係る職員提案を実施するなど職員提案制度の周知と提案を募集しました

【実績】 41人（グループ）70件の応募

#### ■ 民間企業における派遣研修の充実

民間企業の顧客に対する考え方や応対の姿勢などを学ぶため、派遣研修を実施しました

【実績】 5人の職員の派遣

### ④【財政の構造改革】

財政の健全化や、自主財源の確保に努めました。

#### ■ 財政健全化計画の策定

持続可能な弾力性のある財政基盤を確立するため、8月に財政健全化計画を策定し、人件費等の削減などその具体的方策の推進に努めました

#### ■ 公営企業等の経営の健全化

病院経営健全化実施計画を推進し、病院理念の制定や接遇研修などを実施するとともに医療事務の民間

## ■ 平成17年度推進計画 ■

平成13年度から平成17年度までの計画期間で定めている第3次行政改革大綱の計画期間も最終年度を迎えています。

また、国によって進められている三位一体の改革により、市の財政状況も大変厳しくなっています。このような中、限られた財源や人材などを有効かつ効率的に活用する自治体経営を推進するため、次のようなことに取り組みます。

### ■ 市民協働推進条例（仮称）の制定

市民、市民団体、事業者および市の協働により、新しい公共を創造するための基本理念を定めることにより、多様な価値観を認めあう豊かで活力あふれる地域社会を実現することを目的とした市民協働推進条例を制定します

### ■ 庁内電話のダイヤルイン化等

直通電話による市民への迅速な対応や交換業務の規模縮小、IP電話の導入によるコスト縮減を図ります

### ■ 公営企業等の経営の健全化

病院経営健全化実施計画の推進や経営診断結果報告に対応した各種病院健全化方策を実施します

### ■ 諸手当の見直し

期末勤勉手当2.5%カットや県内旅費日当の廃止、管理職手当のカットにより、経費の縮減に努めます

### ■ 新地積課税の実施

地籍調査事業実施済区域について新地積による課税の検討を進めます

### ■ 公金収納の拡充

軽自動車税の納付場所をコンビニエンスストアや郵便局まで拡充します

### ■ 周辺自治体の市町村合併に伴う一部事務組合等の事務の共同処理の再検討

伊万里・北松地域広域市町村圏組合などの規約の変更等の検討や協議を進めます

※詳しい内容については、市役所1階の市民情報コーナーや、各町公民館に備えている『平成16年度実績報告』『平成17年度推進計画』をご覧ください

※伊万里市のホームページでもご覧いただけます  
<http://www.city.imari.saga.jp>

◆問合先 企画政策課（内線403）



第13回タウンミーティング（立花公）

委託による職員削減に努めました  
 ・水道使用量の確認についてハンディーターミナル検針システムを導入し、経費の縮減を図りました  
**【実績】** 600万円の経費の縮減  
**■ 使用料・手数料の見直し**  
 下水道使用料やごみ処理手数料などを改定し、受益者負担の適正化を図りました  
**■ 市長等特別職給与等の見直し**  
 市長（5%）、助役（4%）、収入役（3%）、教育長（3%）の給与を削減し、経費節減に努めました  
**【実績】** 187万5千円の削減

### ■ 諸手当の見直し

部長、課長などの管理職手当や退職手当を削減しました  
**【実績】** 1012万3千円の削減

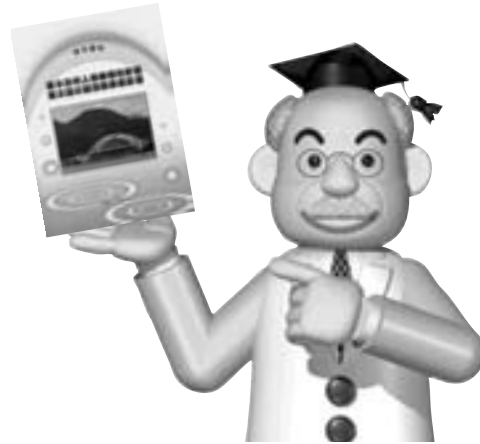
※PFIとは  
 公共施設などの設計、建設、維持管理、運営を民間の資金、経営能力および技術的能力を活用して行う手法  
 Private Finance Initiative（プライベート・ファイナンス・イニシアティブ）の略

## 第4次老人保健福祉計画 第3期介護保険事業計画 の策定について

ご意見をお寄せください

### パブリックコメント

市が基本的な政策などを策定するとき、その趣旨、内容などを広く公表し、市民の皆さんから寄せられたご意見などを考慮して政策などを決定するとともに、ご意見などに対する市の考え方を公表する一連の手続きをいいます。



### ■あなたのご意見を お寄せください

介護保険事業運営の基本計画となる介護保険事業計画は、法律で3年ごとに見直すことが定められており、今年度中に平成18年度から20年度までの『第3期伊万里市介護保険事業計画』を策定いたします。また、

市の高齢者保健福祉施策の基本計画である老人保健福祉計画についても、介護保険事業との整合性を図るため、『第4次伊万里市老人保健福祉計画』を同時に策定いたします。介護保険事業は制度開始から5年が経過し、今回制度の見直しがあります。今後、高齢化がさらに進むと見込まれ、介護予防に重点を置いた事業が新たに追加されます。介護保険の基本理念である高齢者の自立支援と尊厳の保持を基本とし、制度の持続可能性を高めつつ、介護予防の推進、地域ケアへの展開など新たな課題に取り組みなければなりません。地域の高齢者がその有する能力に応じ、住み慣れた地域で自立した生活を営むことができるよう、また、介護保険事業に係る介護給付を計画的に実施するための計画となりますので、市民の皆さんの意見をぜひお寄せください。

## 市民意見提出手続制度案内

- 意見募集期間 9月1日（木）～9月30日（金）
- 公表する案および資料  
伊万里市第4次老人保健福祉計画・第3期介護保険事業計画（骨子）  
※広報では、資料が多量であるため、概要のみを掲載しています
- 案の公表先・入手先
  - ①長寿社会課または情報広報課市民サービス係
  - ②各町の公民館または市民図書館
  - ③市のホームページ <http://www.city.imari.saga.jp>
- 意見の提出方法  
意見は、住所、氏名（または団体名）を明記の上、次のいずれかの方法により提出してください。なお、お寄せいただいた意見については、その概要と市の考え方を市のホームページなどで公表します
  - ①電子メール [choujushakai@city.imari.lg.jp](mailto:choujushakai@city.imari.lg.jp)
  - ②郵便 〒848-8501 伊万里市立花町1355番地1  
伊万里市役所 長寿社会課 宛
  - ③直接提出 書面を持参される人は案の公表先①②へ提出してください
  - ④ファックス 0955-7844
- 問合先 長寿社会課  
(☎232111内線254)

# 伊万里市第4次老人保健福祉計画・第3期介護保険事業計画(骨子)

★現行計画の内容や国の示す制度改革案を受け、現段階での想定ですが、新たな伊万里市第4次老人保健福祉計画・第3期介護保険事業計画については、以下のような内容になると考えています

<p><b>第1章</b> 計画の概要</p>	<ol style="list-style-type: none"> <li>1 計画策定の趣旨</li> <li>2 計画の基本方針</li> <li>3 計画の位置づけ</li> <li>4 計画の策定体制</li> <li>5 計画の進行管理</li> </ol>
<p><b>第2章</b> 高齢者の現状</p>	<ol style="list-style-type: none"> <li>1 高齢者の現状 (高齢者人口、要介護者の状況、受診状況など)</li> <li>2 実態調査にみる高齢者の生活実態と意識</li> <li>3 その他高齢者の生活実態について</li> </ol>
<p><b>第3章</b> 介護保険サービスの現状と見込み</p>	<ol style="list-style-type: none"> <li>1 介護保険サービスの給付実績および現行計画の達成状況</li> <li>2 高齢者を取り巻く環境の将来予測 (平成26年度の高齢者人口推計など)</li> <li>3 日常生活圏域の設定、地域包括支援センターの設置</li> <li>4 生活各サービスの事業量推計 (制度改革に伴う内容の変更を反映)</li> <li>5 保険料の推計</li> </ol>
<p><b>第4章</b> 高齢者保健福祉サービス・生きがい対策の現状と見込み</p>	<ol style="list-style-type: none"> <li>1 高齢者保健福祉サービスおよび生きがい対策の現状および今後の見込みについて (介護保険制度の改正に伴うサービス内容の変更を反映)</li> </ol>
<p><b>第5章</b> 計画の推進</p>	<ol style="list-style-type: none"> <li>1 介護保険事業の推進</li> <li>2 高齢者保健福祉事業・生きがいづくり事業の推進</li> <li>3 推進体制の整備</li> </ol>
<p><b>資料</b></p>	<p>(調査結果概要、関係要綱類、関係法に関する記載など)</p>

※この計画策定にあたっては、『伊万里市老人保健福祉計画等策定委員会』を設け、各分野の代表から推薦された委員の皆さんで審議されています



# 2005. 10/8 第7回 伊万里・黒澤映画祭

— 今・守るべきもの —

9:00~11:05 上映「ゴジラ ファイナルウォーズ」  
 11:10~12:00 伊万里わくわく映像塾 発表会  
 ~伊万里中学校編~  
 12:10~13:20 「黒澤明記念ショートフィルム・  
 コンペティション 04-05」  
 受賞6作品を上映  
 13:50~16:10 上映「隠し砦の三悪人」  
 16:15~16:25 舞台挨拶  
 ゲスト/江原 達怡・水野 真紀  
 16:25~18:35 上映「ローレライ」  
 クランクインパーティー  
 19:30~21:00 19:00開場 19:30開演  
 ゲスト/江原 達怡・黒澤 久雄・水野 真紀  
 会場/伊万里迎賓館 ☎0955-22-2800

GUEST  
 (五十音順)



江原 達怡 黒澤 久雄 水野 真紀

# 10/9

10:00~11:36 上映「椿三十郎」  
 11:45~13:00 The 3分ビデオコンテスト (6作品)  
 14:00~17:40 上映「七人の侍」  
 ※途中休憩あり

◆上映場所/伊万里市民センター・文化ホール  
 ☎0955-22-3911

同時開催◆菜市菜座・フリーマーケット  
 (フリーマーケットは雨天の場合中止)

◆料金/クランクインパーティー ..... ¥3,000 (当日券¥3,500)  
 映画券(1日券) ..... ¥1,000 (当日券¥1,500)  
 ゴジラ ファイナルウォーズ(別料金) ..... ¥300 (先着500名  
 当日販売のみ)

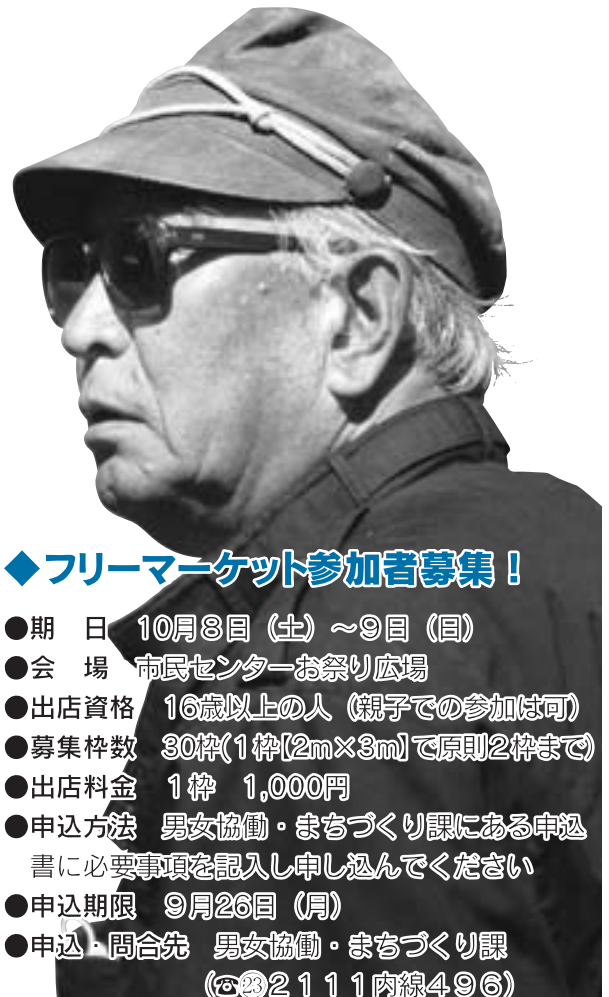
【ご注意】 映画券(1日券)には「ゴジラ ファイナルウォーズ」は含まれておりません。

●チケット販売所/黒澤明記念館サテライトスタ  
 ジオ、市民センター、伊万里玉屋、しのはらレ  
 コード店、伊万里市観光協会、ローソンチケッ  
 ト、チケットぴあ、市役所 (男女協働・まちづ  
 くり課)

●問合せ先/男女協働・まちづくり課  
 (☎☎2111内線485)

## ◆フリーマーケット参加者募集!

- 期 日 10月8日(土)~9日(日)
- 会 場 市民センターお祭り広場
- 出店資格 16歳以上の人(親子での参加は可)
- 募集枠数 30枠(1枠[2m×3m]で原則2枠まで)
- 出店料金 1枠 1,000円
- 申込方法 男女協働・まちづくり課にある申込  
 書に必要事項を記入し申し込んでください
- 申込期限 9月26日(月)
- 申込・問合せ先 男女協働・まちづくり課  
 (☎☎2111内線496)



このため、関係団体の皆さんとともに「ウエルサンピア伊万里の存続を求める会」を立ち上げ、存続を求める取り組みとして市民の皆さんに署名のお願いをいたしました。3万1342人の皆さんに署名をいただきました。存続に向けての皆さんの切なる声として、署名とともに、内閣総理大臣、厚生労働大臣、社会保険庁へ訴えていきたいと考えています。

ご協力いただきました皆さんありがとうございました。

ご協力ありがとうございました  
 げんごいしました

ウエルサンピア伊万里の  
 存続を求める会  
 存続を求める署名に  
 3万1342人集まる



## 食のまちづくり推進計画案に対する 意見募集の結果

【問合せ先】  
男女協働・まちづくり課  
☎② 1 1 1 内線 4 8 5



### 意見提出はありませんでした

7月26日の食のまちづくり推進会議において『食のまちづくり推進計画案』が原案どおり、審議・決定されました。今後、関係機関や各種団体など市民からなる『食のまちづくり推進委員会』を設置し、『すぐに取り組めるもの』『中・長期に取り組むべきもの』などに分類しながら、具体的な事業などを検討、協議、実施することになります。

『食のまちづくり推進計画』は、市のホームページや情報広報課 市民サービス係、男女協働・まちづくり課でご覧になれます。

## 『地球環境家族』に参加して 環境家計簿をつけよう！

『地球環境家族』とは、地球にやさしい生活を心がける家族のことです。小さな積み重ねが、地球温暖化をくい止める大きな力になります。

環境家計簿は、わたしたちが毎日の生活の中でどのくらいCO<sub>2</sub>を排出しているかチェックすると同時に、それが家計にどう反映しているか知ることができます。

まずは2か月、環境家計簿をつけてみませんか？

チャレンジされるご家庭には、省エネへの取組方法や家計簿のつけ方を記載した冊子を市役所生活環境課または各町公民館で配布します。

◆問合せ先 市生活環境課 (☎② 1 1 1 内線 2 8 5)

佐賀県環境にやさしい県民運動推進会議事務局 県環境課 (☎0 9 5 2 ⑤ 7 0 7 9)



## アスベスト対策連絡会議を 設置しました

市では、アスベスト（石綿）による健康被害などが社会的に大きな問題になっていることから、アスベストに関する情報を共有し、対応策を協議することを目的として、『伊万里市アスベスト対策連絡会議』を8月16日に設置しました。

アスベストに関連した個別の相談や問い合わせについては、内容に応じて次の課でそれぞれ対応します。

### ■環境関連に関すること

生活環境課 (☎② 1 1 1 内線 2 8 2)

### ■小中学校等教育施設に関すること

教育委員会教育総務課

(☎② 1 1 1 内線 4 5 8)

### ■建築物（建材および解体工事等）に関すること

建設課 (☎② 1 1 1 内線 3 2 8)

### ※ その他の相談

#### ■健康相談 伊万里保健所

(☎② 2 1 0 1 FAX② 3 8 2 9)

#### ■労働災害 伊万里労働基準監督署

(☎② 4 1 5 5 FAX② 4 1 5 7)



学校給食食器のデザインが決定！

新しい学校給食センター（平成18年9月供用開始予定）の建設にあわせ、市内小学校6年生と中学校3年生から、学校で使用する給食食器（大皿）のデザインを募集しました。応募は、クラス単位ごとに優秀作品1点を選出してもらい、小学生の部に14校から23点、中学生の部に8校から18点の応募があり、審査の結果、次のとおり各賞を決定しました。なお、市長賞に輝いた山田広美さんと平川絢さんの作品は、給食食器のデザインとして採用されます。また、9月1日から市役所市民ロビーで応募された作品を展示します。

伊万里市は、市民にとって『住みたいまち』、訪れる人にとって『行きたいまち』となる魅力ある伊万里市を市民の皆さんとともに創りあげたいと考えています。このコーナーでは、伊万里市の魅力や新しい魅力となる事業などを紹介します。



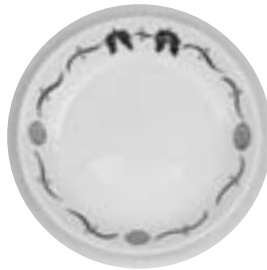
国見中学校3年 平川 絢さん



伊万里小学校6年 山田 広美さん



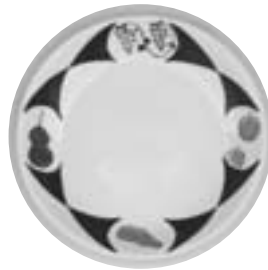
滝野中学校3年 川原 愛弓さん



大坪小学校6年 中島 彩里さん



啓成中学校3年 池田 香香さん



大坪小学校6年 樋渡 美佑香さん

伊万里大通り（南北道路）に 伊万里焼陶板設置

7月29日、国道202号と中心市街地を南北に結ぶ市道伊万里大通り線（通称、南北道路）の車止めや歩車道境界ブロック、ベンチなどに伊万里焼の陶板850枚が設置されました。

これは伊万里市が、焼き物の里にふさわしい景観づくりと、市外から訪れた人たちに『焼き物のまち伊万里』をアピールし『古伊万里文化の香り漂うまちづくり』を一層充実し『行きたいまち伊万里・住みたいまち伊万里』を推進するために行われました。

青海波などを描いた古伊万里様式と鍋島様式の約30種類の陶板を焼き上げられました。今後も街中の歩道などに陶板を設置していく予定です。



駅前の車止め石柱に設置された円形の陶板



みんなで  
考えよう  
人権・同和問題  
No.159

このコーナーは、隔月のシリーズで掲載しています。これを手がかりに、家庭で人権・同和問題について話し合ってみましょう。

## くふれあい・支えあい 創りだそう住民パワー

「○○さん大丈夫ですか？何も被害はなからですか？」「はいいい苦勞さま。どが人もなかよ、ありがとうね」「何かあったらすぐ声かけてくださいよ、こちらにも気をつけときます」

先般行われた地域防災訓練での、近所の一人暮らし老婦人との会話です。伊万里市では県下市町村に先がけて、市区長会連合会が中心となり『ぼうさいご近所お助け隊』

というユニークな名前の地区防災会が発足しました。

ここ数年、国内外ともに大規模な地震、洪水、竜巻などの自然災害が頻発し、一瞬にして尊い命を奪われた犠牲者の人たちは十数万人にも達しています。

このような時、いち早く災害発生のもたら防止や被害が最小限に食い止められ、命の安全を守る対策がとられることは、本当に意義あることです。特に、援助の必要な一人暮らし

の高齢者や障がいのある人たちへの早急な対応がとれる体制が確立できていることは大切なことです。また、当事者も災害時の不安な気持ちがなく心強いと感じられています。

『自分たちの命の安全は住民自らが守る』『人々がふれあう地域づくりは住民自らが創りだす』といった市民の意気込みがひしひしと感じられ、まさに協働、支えあいの住民パワーが発揮されていると言えます。

**今月は、防災、救急、敬老、動物愛護、差別と人権県民集会など命や人権、思いやりに関した行事が開催されます。市民の皆さんがその意義をしっかり考え参加し、パワーを発揮し成功させましょう。**

## 郷土の文化財

伊万里市の文化財⑥

### しだれ棕むく

くめずらしい樹形をした河畔の名木

棕はニレ科の落葉高木で、西南日本の山野に自生します。ムクノキ、ムクエノキ、モクともいいます。

しだれ棕は、伊万里河畔の伊万里保育園の敷地の西側にあります。この保育園の敷地には、江戸時代に佐賀藩の蔵があり、領民の年貢米などを入れていたと伝えられています。

しだれ棕が、そのころに植えられたものとする、推定樹齢は約300年になります。

樹高約25m、目通り幹回り（目線の高さでの幹回り）約4m、全国の棕の中でも第39位の巨樹です。

地上から10mほどまでは、ほぼ垂直に幹が伸びており、大枝より多くの枝が四

方へゆるく傾斜しながら3mほどはり、さらにその先端から小枝が7mほど垂れ下がっています。

棕の中でも枝垂れる樹形のもは、きわめて珍しい種類とされています。市内には南波多町原屋敷地区にも似た性質の棕があります。

秋には、ほのかに甘い黒紫色の小粒の実がなります。棕の代表的な巨木として、昭和48年に伊万里市天然記念物に指定されました。



## カプトガニの産卵を観る会 生きた化石に触れた

7月24日、木須町の多々良海岸で『カプトガニの産卵を観る会』が開かれました。

これは、伊万里市カプトガニを守る会と市教育委員会が毎年開いているものです。

この日は13つがい確認され、参観者は神秘の世界に見入っていました。

また、伊万里高校生物部で生態研究をしているカプトガニを触った子どもたちはみんな嬉しそうでした。

午後からは牧島小学校児童などにより、ふ化させた幼生870匹が放流されました。





# みんなの

# 広場

このコーナーでは、あなたの周りの身近な出来事や話題を待っています。市役所広報係へご連絡下さい。  
☎23-2111(内線207)

8.6



## 鳥取県片山知事特別講演会

伊万里市民図書館友の会『図書館フレンズいまり』の発足10周年を記念し、鳥取県片山善博知事を講師に『知の地域づくりと図書館の役割』と題して、講演会が市民センターで開かれました。片山知事は、本にまつわるエピソードや『図書館日本一づくり』をめざし、鳥取県で進めている事例などを紹介。『知的拠点である図書館が知的立国をつくる』と図書館の役割について話され、来場者は熱心に聞き入っていました。



8.10

吉瀬江里菜さん 中村花琳さん

## 4年連続！伊小コーラスが金賞を受賞

『第72回NHK全国学校音楽コンクール佐賀県大会・小学校の部』で伊万里小学校コーラス部が金賞を受賞しました。受賞の報告に市役所を訪れた部長の中村花琳さんは「九州大会では会場の皆さんに気持ちが伝わるようがんばります」と語りました。

7.22



## 松浦の梨園でヘルシーランチを堪能

第2回畑の中のレストランが開催され、『梨』をテーマに市内外から28人が参加しました。参加者は、大川梨選果場を視察後、松浦町の梨園で栽培の苦労話などを聞き、地元主婦『根っこの会』が旬な食材で作ったヘルシーランチを堪能しました。

## 『梨のお菓子』試作品が出来上がり！

知的障害者通所作業所『小麦の家』で、梨を使ったお菓子の試食会が行われました。規格外や傷物の梨を有効活用しようと、JA伊万里梨部会が試作を依頼。パウンドケーキやマフィン、マドレーヌ、パイの4種類ができ、今後、評判が良ければ販売する予定です。

7.26







8.7

## みんなで作ったいかだで船出だ！

『いまり川くだり親子いかだづくり大会』が、いまり川で開かれました。大坪地区と立花地区から11艇が参加し、独創性や協調性などを競い、公園橋から相生橋までの往復でレースも行われました。子どもたちは、掛け声に合わせて一生懸命オールをこいでいました。

## 皆さん！安全運転をお願いしま～す

交通安全を願い、南波多町で『夏の冷茶サービス』が行われました。参加した南波多中学校の生徒や地元交通対策協議会などで、ドライバーにチラシや冷たい飲み物、中学校生徒会で作成した、折り鶴付きメッセージカードを配り、安全運転を呼びかけました。



7.26



8.6

## 『ディスクドック』美技披露！

飼い主が円盤を投げて愛犬がキャッチする、ディスクドック大会が特別養護老人ホームグランパランいまりで行われました。競技の他、体験コーナーでは、子どもたちなどが円盤投げに挑戦。鍛えられた犬は次々とキャッチ。会場からは大きな拍手が起きていました。

## ちびっこマダイたち大きくな～れ

波多津保育園の園児36人が、マダイの稚魚1万匹を放流しました。これは、水産資源保護のために毎年行われており、参加した園児たちは、バケツの中で飛び跳ねる稚魚にビックリしながらも「大きくなってね」と声をかけ、みんなで楽しく海へ放しました。



8.8

外国語指導助手（ALT）  
感謝状贈呈と帰国あいさつ

伊万里と言えば  
トンテントンと伊万里焼

平成12年7月24日から平成17年7月23日までの5年間、外国語指導助手として小中学校の英語の指導にあたっていたクリア・リーさん（カナダ）が帰国のあいさつに市役所を訪れました。

吉富収入役がこれまでの功績を讃え感謝状を贈呈。クリアさんは「伊万里の生徒たちはほんとうにすばらしかった。そして、ここまで勤められたのは、小中学校の先生たちのおかげです。感謝しています」とあいさつしました。また、伊万里について「トンテントンが一番に残っています。ほんとうにすばらしかった。そして、5年間で伊万里焼をたくさん買いました。カナダにはない、とてもきれいな焼物です」と話しました。



7.22





県吹奏楽大会で金賞に輝いた啓成中学校  
と伊万里中学校のブラスバンド部の演奏



夏・おんな・伊万里津  
05どっちゃん祭り  
伊万里の夏を彩る女たち







伊万里の夜空に  
大輪の華が咲く



花火大会翌日に掃除のボランティアをする伊万里町子ども会の皆さん





## 活力と楽しさのあるまちづくり事業

# 波多津っ子集合! 漁業と農業を親子で体験

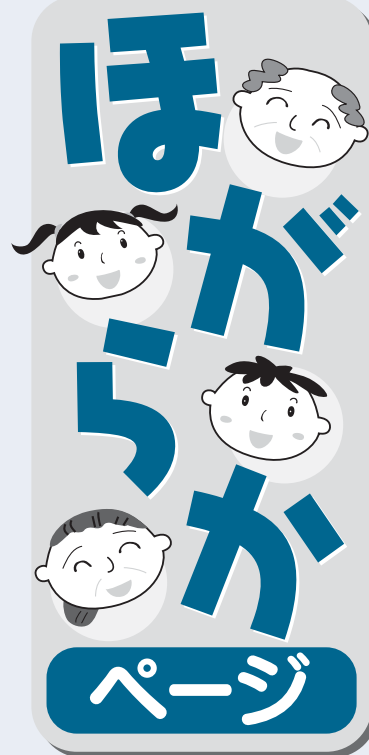
地域のみんなが地域に学び『体験』『感動』をとおして地域への愛着を深める『活力と楽しさのあるまちづくり事業・波多津っ子集合』が7月17日、波多津町内で行われました。



で実行委員会を作り企画されました。

当日は約130人が参加し、農業と漁業の体験コースに分れ、伊万里牛の肥育牛舎やクルマエビ養殖センターなどを訪問。地元産業の生産現場を体験しました。昼食は、それぞれのコースに合わせ、海の幸、山の幸のバーベキューを味わい、体験の感想を作文や絵で表現しました。

これは、『特色ある公民館創造事業』に選ばれた7つの公民館のトップを切ったので、波多津公民館を中心に、子ども会や区長会、農協、漁協など



## 親子でお菓子づくり教室

### 『プロの技と味』ちびっこへ伝授

親子で本格的なお菓子づくりが楽しめる『親子でお菓子づくり教室』（全8回）が7月から8月にかけて市民センターで開催されました。



みんなで力を合わせて生地作り

毎年好評のこの教室は、市民センターカルチャー入門講座として開催されており、今年度は18組43人の親子が参加しました。5回目となる8月3



講師の先生も美味しく出来るよう指導

日には、伊万里・西松浦郡菓子工業組合の皆さんを講師に、『リ・ファリーヌのロールケーキ』作りに挑戦しました。親子仲よく、講師の先生から指導を受けながら、一生懸命に卵を泡立てて生地を作り、オーブンで焼き上げました。生地の焼ける甘い香りに、子どもたちはワクワク。きれいに焼き上がった生地に生クリームを塗り、巻いて出来上がり。最後はみんなで試食。美味しく出来たロールケーキをほおばっていました。



皮に残ったのも食べちゃおう!

## 四季の詩

水音の風音となり稲の秋

采野

池田 青令

窠元は観光客に眼はひて青螺の山に新涼渡

立花町西円蔵寺

牧野

季子





# 皆さん、調子はどうですか？

市民病院の医師やスタッフが、皆さんの健康管理に役立つ情報を紹介するコーナーです。  
今月の担当は、  
主任薬剤師 遠藤裕子さんです。

市民病院(☎23 4 1 2 1)

今月は、『薬の服用』について、お知らせします。薬の飲み方で一番大切なのは、決められた量を決められた時間に服用することで、薬の効能を理解し、服用しましょう。



● 薬の多くは食後とか食前、食間というように食事に関係した飲み方になっていきます。これは食事の時間に合わせることで、服用間隔を出来るだけ同じにして薬の血液中の濃度を一定にすることで、薬効を高め、副作用を少なくするためです。

また、薬は口から胃を通して多くが小腸から吸収されます。胃の状態は食事によって大きく変化し、胃の状態により薬効が左右されることもあります。

【服用時間】

● 食前 食事の30分くらい前に飲みます。  
▽胃腸の働きを活発にする薬、食欲増進剤、吐き気止め、通常の血糖降下剤など

● 食直前 食事のすぐ前に飲みます。必ず食直前に服用しないと効果がないので注意が必要です。  
▽食後過血糖改善剤(食後の糖の吸収を遅らせる薬)、速効型血糖降下剤など

● 食後 食事の後30分以内に飲みます。  
▽消炎鎮痛解熱剤、消化酵素剤など

● 食間 食事の後2時間くらいに飲みます。食事をしていない間ではなく、前の食事と次の食事の間という意味です。  
▽食べ物の影響を受けやすい薬や胃粘膜を保護する薬など

● 就寝前

寝る30分くらい前に飲みます。

● 頓服 現に起きている症状を改善する薬で、必要な時だけに服用します。効かないからといって何回も飲むのは危険です。

▽発熱時の解熱剤、頭痛、歯痛時の鎮痛剤など



自分の飲む薬はどんな薬で、いつ服用したら、一番効果があるのかを理解して服用することは大切です。薬をもらう際には、かかりつけの病院や薬局の薬剤師にきちんと説明を聞くようにしましょう。

わが家の

## アルバム

まえだ らんまる (3歳)  
前田 蘭丸くん (7か月)

★雅和・由美さんの長男  
★南波多町井手野



おかあさんからひとこと  
ほくは、ウルトラマンごっこをして遊ぶのが大好きなんだ。いつもちち(お父さん)に怪獣をやっつけているんだよ。今ほくの一番のお気に入りは、ちちが早起きして捕ってきてくれたカブトムシとクワガタなんだ。とっても強いんだよ。ほくもムシキングになるぞ。

笑顔のかわいい蘭丸くん。その笑顔と元気で、だれからも愛がられる子になって、友達をたくさんつくってね。

## ほほえ美さん

おの すみこ  
小野 澄子さん(20歳)

★二里町川東  
★いて座・O型



★お仕事は  
特別養護老人ホーム敬愛園でデイサービスの仕事をして3年目になります。毎日大変ですけど、いつも笑顔の絶えない敬愛園が大好きです。

★休みの過ごし方は  
家族と食事に出かけたり、夏場はよく父とアジ釣りに行っています。釣った魚を料理するのも楽しみのひとつです。

★やってみてみたいことは  
いろんな資格取得に挑戦していきたいです。まずは、来年、介護福祉士に挑戦する予定です。



### 第28回市長旗争奪ママさん ナイターバレーボール大会 いまりママさん 2年連続優勝!!

第28回市長旗争奪ママさんナイターバレーボール大会が、7月6日から28日にかけて、国見台体育館で開かれました。

今年の大会には、12チームが出場。3パートに分れて予選を行い、その内の上位6チームが決勝トーナメントに出し優勝を争いました。

トーナメント戦の結果、7月28日の決勝戦には『いまり』と『大坪』が進出。決勝では、1点を争う好ゲームでしたが、昨年の覇者『いまり』が『大坪』をストレートで破り、



みごと2年連続優勝を飾りました。なお、上位の結果と個人賞は次のとおりです。

- 優勝 いまり
- 2位 大坪
- 3位 山代A
- 最優秀賞 諸石育美さん(いまり)
- 優秀賞 松尾はるみさん(大坪)

金子佐代子さん(山代A)

### 9月の町民スポーツ

- 3日(土)
  - 南波多町子ども会ナイトハイキング  
19時半開会 南波多町内一円
- 4日(日)
  - 大坪地区球技大会  
8時半開会 大坪小学校ほか
  - 立花地区球技大会  
8時開会 立花小学校
  - 大川内町民バレーボール大会  
8時15分開会 国見台体育館
  - 東山代町三世交流  
グラウンドゴルフ大会  
8時半開会 東山代運動広場
  - 山代町民体育大会  
8時半開会 山代中学校
- 9日(金)
  - 黒川町ナイターバレーボール大会  
19時半開会 黒川小学校
- 18日(日)
  - 大川内町大運動会  
8時開会 大川内小学校
  - 牧島大運動会  
8時15分開会 牧島小学校
- 23日(金)
  - 大川町民相撲大会  
10時開会 淀姫神社相撲場
- 25日(日)
  - 南波多町民体育大会  
8時半開会 南波多小学校
  - 大川町民運動会  
8時半開会 大川運動広場
  - 松浦町公休日町民体育大会  
8時開会 松浦運動広場
- 10月2日(日)
  - 伊万里町民  
スローピッチソフトボール大会  
9時開会 啓成中学校

### 9月の市民スポーツ

- 24日(土)、25日(日)
  - 第58回県民体育大会  
9時開会 佐賀市、佐賀郡
- 29日(木)
  - 市長杯争奪市民ゲートボール大会  
8時半開会 国見台陸上競技場
- 10月9日(日)
  - 伊万里タヤケマラソン2005  
14時半開会 イマリンビーチ

### 全国スポーツ少年団ホッケー交流大会 伊万里ホッケースポーツ少年団 結成7年目 県勢初!全国3位に輝く

第27回全国スポーツ少年団ホッケー交流大会が、8月5日から8日の4日間、鳥取県八頭町で開かれました。

大会には全国から25チームが出場。チーム結成から7年目で、2年ぶり3回目の出場を果たした伊万里ホッケースポーツ少年団は、予選リーグを2勝1分けの2位で通過。決勝トーナメントでは1回戦、優勝候補の伊吹(滋賀県)を延長Vゴールの末3対2で破り、続く2回戦では、一方井(岩手県)を4対0と圧勝しました。準決勝では、優勝

した今市(栃木県)に惜しくも0対4で破れたものの、県勢初の3位入賞に輝きました。



# 市長旗争奪第32回 伊万里市少年野球選手権大会

## 二里少年野球優勝

市長旗争奪第32回伊万里市少年野球選手権大会が、7月10日から18日にかけての3日間、国見台野球場ほかで開催されました。

今大会には市内から14チームが出場。決勝戦には二里少年野球と波多津少年野球が進出しました。



決勝戦では、二里少年野球が2回の裏、岩永翔太くんのホームランと大古場翔平くんのタイムリー3塁打で2点を先制。続く3回裏にはタイムリーヒットと岩永翔太くんの2打席連続ホームランで4点を追加し序盤からリード。

波多津少年野球も4回、5回と得点圏に走者を進めるも、二里少年野球吉永亮史投手の好投と内野手の堅い守りの前に無得点。

しかし、6回の表、波多津少年野球も意地をみせ、4番田中豊樹くんのホームランで2点を返し、続く7回にもタイムリーヒットで1点を返すも、前半の失点が大きくひびき、7対3で二里少年野球が優勝を飾りました。

### 【決勝戦試合結果】

波多津少年野球

0 0 0 0 0 2 1

0 2 4 0 0 1 0 ×

二里少年野球

7 3



好投した吉永亮史投手 (二里少年)

なお、上位の結果は次のとおりです。

- 優勝 二里少年野球
- 準優勝 波多津少年野球
- 3位 東山代少年野球
- 大川少年野球



## ラジオ体操会 300人が参加 さわやかな夏の朝 大きく深呼吸



国見台陸上競技場でラジオ体操会がありました。これは、平成11年の『夏季巡回ラジオ体操会』の開催を契機として、以後、伊万里市体育指導員協議会が『市民の健康保持と体力づくり』を目的に開催されています。当日は、さわやかな夏の朝日を浴びながら、集まった親子連れなど約300人は、気持ちよさそうに体を動かしていました。

## 鳥栖スタジアムへ 応援に行こう！

無料招待します

9月17日(土)午後6時から鳥栖スタジアムで開催される『サガン鳥栖VSモンテディオ山形』の試合に無料招待します。

- 申込方法 体育保健課内の所定の申込用紙に必要事項を記入されると、その場でチケットをお渡しします

※電話等での受付はできません

- 申込期限 9月16日(金)
- 問合せ先 市教育委員会 体育保健課  
(☎2111内線465)





# お知らせ

## 無料特設人権相談

人権問題、相続、不動産、借地借家、金銭貸借、家庭の問題などについて、相談に応じます。

## 各区の駐在員に世帯台帳を配布

- 日時 9月20日(火) 午前10時～午後3時
- 会場 市役所1階市民相談コーナー
- 問合せ 佐賀地方法務局伊万里支局 (☎232492)

市では、駐在員業務を円滑に行っていたため、その区に住所がある世帯の世帯主名、世帯員氏名、住所、生年月日、性別を記入した世帯台帳を各区の駐在員の皆さんへ配布しています。なお、個人情報取り扱いについては、市の条例により駐在員の皆さんへ十分な注意をお願いしています。

- 問合せ 総務課行政係 (☎232111内線412)

## 子育て支援センターに遊びに来ませんか

- ① ポッポママのつどい  
就園前の乳幼児とその保護者  
★テーマ 『親子で遊ぼう』  
日時 9月27日(火) 10時半～11時半  
場所 市民センター
  - ② つくしんぼランド  
就園前の乳幼児とその保護者  
日時 9月13日(火)、21日(水) 10時～11時半  
場所 市民図書館
- ※①②は申し込みが必要です
- ③ わくわく広場  
自由に参加できる親子遊びの広場を開催しています。ちゅうりっぷ、ひまわり、ベビーの3コースがあります。詳しくはお問い合わせください。
- ◆申込・問合せ 子育て支援センター (☎5197)

## 障害児等の保護者のつどい(子育て交流会)

- 日時 9月14日(水) 午前10時～11時半
- 内容

- ▽ミニ講話『子どもの成長と親の気持ち』
- ▽講師 陣内咲子臨床心理士
- ▽座談会  
あなたの日頃の思いをぜひ…
- 会場 伊万里保健所
- 対象 子どもの発達に不安を持つ保護者
- 申込・問合せ 伊万里保健所 健康指導担当 川原 (☎232101)

## 参加してみませんか 精神保健家族講座

心に病気を持つ人の社会復帰・社会参加の促進を図るため、その家族が病気についての知識や本人への接し方などを具体的に学ぶ家族講座を開催します。

- 日時 9月26日(月) 午後1時半～3時半
- 内容
- ▽『統合失調症』ってどんな病気？
- ▽講師 堀田病院医師 越本武志
- 日時 10月18日(火)

午後1時半～3時半

- 内容
- ▽本人との付き合い方
- ▽講師 山のサナード・クリニック主任看護師 久保 洋 家族会会長 山口信子
- 会場 伊万里保健所
- 対象
- 心に病気を持つ人の家族
- ※参加希望の人は、開催1週間前までに電話予約してください
- 申込・問合せ 伊万里保健所 保健予防担当 野中 (☎232101)

## 動物を輸入するときは届出が必要です

厚生労働省では、輸入動物を原因とする人への感染症を防ぐため、9月1日から輸入動物の届出制度を導入します。

- 対象動物
- ▽陸生ほ乳類 (ハムスター、リスなど)
- ▽鳥類 (インコ、オウムなど)
- ※個人のペット、販売用、実験などすべてが対象です。なお、日本から持ち出したペットを日本に持ち帰ってくる場合も対象です
- 問合せ 福岡検疫所検疫衛生課 (☎092-291-4101)

## 国土交通省

### 佐賀国道事務所から

## お知らせ

現在、佐賀国道事務所唐津維持出張所が管轄している伊万里市内の一般国道202号の全区間が、平成17年10月1日から佐賀国道事務所武雄維持出張所の所管に変更となります。

- 問合せ 佐賀国道事務所管理第一課、管理第二課 (☎0952-1151)

## ♪みんなで歌いましょう♪ 童謡・唱歌を歌う会

- 日時 10月1日(土) 13:30開演
- 会場 市民センター
- 賛助出演 独唱 田中 智子  
演奏 トランペット独奏 墨谷 誠一
- 入場料 無 料
- 問合せ コールいまり(☎3086)





# ぼしゅう

## Re・Be (再就職準備) ワークセミナー

●対象 育児や介護などで退職した人

●日時 9月27日(火) 午前10時～午後4時

●会場 市民センター

●定員 20人

●内容 パソコン基礎編、インターネットの活用

●応募方法 電話、FAX、郵送(住所、氏名、年齢、退職理由を明記)

●申込・問合せ

(財)21世紀職業財団佐賀事務所  
☎840・0816 佐賀市駅南本町5-1  
(☎0952284621)

## ふれあいいいきき グラウンドゴルフ大会

●日時 10月13日(木) 午前8時半開会

※雨天時は、10月14日に順延

●会場 国見台公園

●主催 社会福祉協議会

●参加資格 10月1日現在で60歳以上の市民

●参加料 無料

●申込期限 9月22日(木)

●申込・問合せ先 社会福祉協議会 (☎23931) 老人クラブ連合会 (☎27108)

## 伊万里鶴の会冬期 ボランティア募集

●伊万里鶴の会では、伊万里湾をツルの越冬地にするために活動をしています。ツルに関心のある人はご連絡ください。

●募集人員 若干名

●内容 ツルの監視、エサ撒き、飛来調査、畑行調査など

●申込・問合せ先 伊万里鶴の会 多久島 (☎237767) または石丸 (☎204210)



## 九州職業能力開発大学校

- 募集定員
- ▽機械システム系 40人
- ▽居住システム系 30人
- ▽電気・電子システム系 30人
- ▽情報システム系 30人

●受験資格 高等学校を卒業した人または来春卒業見込みの人

●願書受付期間

▽推薦 10月12日～28日

▽一般

平成18年1月13日～27日

●試験日

▽推薦 11月8日(火)

▽一般

平成18年2月7日(火)

●問合せ先 九州職業能力開発大学校学務課 (☎093・963・8353)

## NHK学園生涯学習通信講座受講者募集

●講座 俳句、短歌、川柳、書道、ペン字、絵画、手芸、英語、ハンゲル、中国語、福祉資格、教養など

●受講期間 3か月～1年

●申込 年中受付

●問合せ・資料請求先 NHK学園

☎186・8001

東京都国立市富士見台2-36 (☎042・572・3151)

●資料請求(無料送呈)のみはフリーダイヤル0120・06・8881

▽まずは、無料の案内書をご請求ください

## 国民健康保険証を郵送します

### ◆国民健康保険証をお持ちの人へ◆

現在交付している国民健康保険の被保険者証(保険証)の有効期限が9月30日で満了になります。このため、9月下旬までに世帯主の皆さんに新しい保険証を郵送しますので、お手元に届いたら内容を確認してください。

- ▶10月1日以降は、新しい保険証を医療機関などの窓口に表示してください
- ▶古い保険証は10月以降は使用できません。ハサミで裁断して燃えるごみとして処分するか、市役所または各町公民館へお返しください
- ▶短期の保険証の該当世帯については、税務課窓口で納税相談後に交付します
- ▶点字ラベルを希望する人へ

保険証に点字ラベルを貼ることができます。ご希望の人は、長寿社会課へお問い合わせください

※高額療養費および高額医療費に該当すると思われる人は、忘れずに申請を行ってください。(老人保健の人は申請は一度で済みます)

◆問合せ 長寿社会課医療保険係 (☎2111内線256)

## 国民年金保険料の免除・猶予制度

病気や失業などで、国民年金の保険料を納められない場合には、保険料の免除の申請ができます。

また、学生には、保険料納付特例制度があります。どちらも申請を行い、社会保険事務所の承認が必要です。

免除申請をせずに、保険料を納めない(滞納)していると、万一の事故や病気で障害を負っても障害基礎年金が支給されないことになります。

また、今年から20歳代の第一号被保険者本人および配偶者の所得が一定以下の場合には、申請により保険料を後から納めることができる猶予制度ができました。詳しくは下記までお問い合わせください。

◆問合せ 市民課年金係 (☎2111内線215)

## 佐賀県美術展覧会 出品作品募集

- **出品資格** 中学生以上の人  
で、県内に在住する人、県  
内に在学する生徒・学生ま  
たは県内に勤務地を有する人
- **出品部門**  
①日本画②洋画③彫刻④工  
芸⑤写真⑥書⑦デザイン
- **応募方法**  
所定の応募用紙に必要事項  
を記入のうえ、作品とともに  
ご持参ください
- **作品搬入日時**  
9月23日(金・祝日)  
午前10時～午後4時まで
- **作品搬入場所**  
▽出品部門①～⑤  
佐賀県立美術館  
▽出品部門⑥～⑦  
佐賀県立博物館
- **問合先** 県私学文化課  
(☎0952257350)
- **《第55回佐賀県美術展覧会》**  
〔佐賀会場〕  
● **会場** 県立美術館・博物館  
● **期間** 10月2日(日)～  
10日(月・祝日)
- **観覧時間**  
午前9時半～午後6時  
※7日・8日は午後8時まで
- **〔唐津会場〕**  
● **会場** 唐津市近代図書館

## えきフェスタ9月

### 楽しもう祭 出展者・出演者募集

- ◆ **日時** 9月25日(日)午前9時から  
※悪天候の時は10月2日に延期します
- ◆ **会場** 伊万里駅前
- ◆ **内容** ビフォー・アフター、市民の主張、市内小  
中学校や文化サークルのライブパフォーマ  
ンス、物産展、フリーマーケット、伊万里の弁当販  
売などのイベントが盛りだくさん!
- ◆ **問合先** 商工観光課(☎2111内線352)  
※畑の中のレストラン in 伊万里駅を同時開催!  
『伊万里をまるごと食べよう』をテーマに、伊万里の  
農産物をふんだんに使った料理の試食会を開催し  
ます。詳しくは下記までお問い合わせください。
- ◆ **問合先** 農業振興課(☎2111内線377)

- **期間** 10月15日(土)～  
23日(日)
- **10月17日(月) 休館**
- **観覧時間**  
午前10時～午後6時  
※21日は午後7時まで
- **〔武雄会場〕**  
● **会場** 武雄市文化会館  
● **期間** 10月28日(金)～  
11月3日(木・祝日)
- **観覧時間**  
午前10時～午後6時  
※最終日は各会場ともに午後  
4時半まで
- **観覧料**(各会場共通)  
▽大人 210円  
▽大学生など100円  
▽高校生以下・障害者は無料

## 伊万里看護学校

# しけん

- **〔准看護科〕**  
● **募集人員** 35人  
● **修業年限** 2年  
● **受験資格** 中学校卒業以上  
の学歴を有する人
- **願書受付**  
《前期》10月24日～11月4日  
《後期》平成18年2月20日～  
3月2日
- **試験科目** 数学、理科、国  
語、作文、面接
- **試験日**  
《前期》11月12日(土)  
《後期》平成18年3月7日(火)
- **試験会場** 伊万里看護学校  
※いずれも午前8時45分集合
- **〔看護科〕**  
● **募集人員** 40人  
● **修業年限** 3年(2年課程昼間定時制)
- **受験資格**  
①中学校卒業で、准看護師  
免許取得後3年以上看護業  
務に従事している人
- **試験科目**  
国語、作文、面接、専門科  
目(人体の仕組みと働き・  
基礎看護・成人看護)
- **試験日**  
平成18年1月10日～20日  
※午前8時45分集合
- **試験会場** 伊万里看護学校
- **問合先** 伊万里看護学校  
(☎28410)
- **②高等学校卒業で、准看護  
師免許取得者(平成18年3  
月免許取得見込みの人)**  
● **願書受付期間**  
平成18年1月10日～20日

## 石綿による健康障害を防ぐために

石綿(アスベスト)を取り扱う作業などに従事して  
いた人は健康診断を受けましょう

最寄りの医療機関にご相談のうえ、胸部レントゲン検査  
などによる健康診断を受診するようにしてください。(受  
診の際、医師に自分が過去に石綿に係る作業を行っていた  
旨お伝えください。)

### ※健康管理手帳制度や労災補償制度があります

健康診断の結果、胸部レントゲン検査で一定の症状があ  
る場合には、佐賀労働局に申請していただければ、健康管  
理手帳の交付を受け、無料で定期的に健康診断を受けるこ  
とができます。また、石綿肺、肺がん、中皮腫などが発症し  
た場合には、それが石綿によるばく露したことが原因であ  
ると認められれば、労災補償を受けることができます。

### 相談窓口

- ◆ 石綿に関する健康管理手帳、健康診断、労災補償について
  - 佐賀労働局労働基準部(☎09527176)
  - 伊万里労働基準監督署(☎24155)
- ◆ 石綿による健康への影響や治療方法について
  - 佐賀産業保健推進センター(☎0952411888)

# 9月の行事

市民センター ☎ 23911

19日(月)伊万里町敬老会  
10時 関係者  
24日(土)啓成中学校プラスバンド部  
定期演奏会 13時半 無料

市民会館 ☎ 27105

29日(木)いまり浪漫大学第3回講演  
ゲスト:桂三枝・桂あやめ  
19時 会員制

市民図書館 ☎ 234646

9月26日(月)から10月5日(水)  
まで特別整理のため休館します

6日(火)～11日(日)  
『伊万里の昔ばなし』さし絵原画展  
11日(日)伊万里の昔ばなしを聞こう会  
11時～12時  
17日(土)図書館伊万里塾(9月塾)  
植松貞夫さん講演会  
13時半 無料

★無料映画上映会13:30～  
4日(日)、14日(水) 映 [M]

## 市民相談

会場:市役所1階市民相談コーナー  
時間:10時～15時 無料・秘密厳守

- ▶ 法律 (水) 14.28 (弁護士)
- ▶ 暮らしのトラブル相談 (木) 1.10.6日 (司法書士)
- ▶ 暮らしの知恵相談 (木) 15 (公証人)
- ▶ 交通事故 (火) 13
- ▶ 行政 (水) 21
- ▶ 人権 (火) 6.20
- ▶ 身障者 (月) 26
- ▶ 消費生活 (月) 5.12.20.26
- ▶ 女性就業 (水) 7.14.21.28
- ▶ 社会保険 (金) 2.9.16.30

▶ 法律・暮らしのトラブル相談・暮らしの知恵相談は予約制です。市民サービス係まで予約してください。

- ボランティア相談…今月から毎週金曜日  
10時半～12時半 会場 市民図書館
- 緊急巡回労働相談…毎月第3火曜日  
10時～16時 会場 市民ロビー
- 健康相談…毎月第1火曜日  
13時半～15時 会場 市民ロビー

悪質なりフォーム業者に御用心!  
一人暮らしの高齢者が狙われています

高齢者に不要なりフォーム工事を次々と契約させ、代金をだまし取っていた悪質なりフォーム業者が逮捕されました。一人暮らしの高齢者や判断能力の不十分な高齢者を狙って、次々に床下換気扇、耐震金具、床下除湿剤などの契約をさせている事例が多発しています。  
◆ 問合せ先 情報広報課市民サービス係 (☎ 2111 内線 225)



- 日時 10月9日(日)【開会式14:30～イマリンビーチ】
- 参加料 【中学生】1,000円 【高校生】1,500円  
【一般】2,000円 ※小学生以下は参加できません
- 申込方法 所定の申込書に必要事項を記入し、参加料は郵便局で  
ご入金ください  
①申込書は、体育保健課、各町公民館、国見台管理事務所  
などに準備しています  
②大会当日の参加申し込みは受け付けません
- 申込期限 9月22日(木)  
※定員に達した場合、期限前においても締め切る場合あり
- 申込・問合せ 『伊万里夕やけマラソン2005』大会事務局  
体育保健課内 ☎ 2111 内線 465

種目	参加者	定員	スタート
5キロ	女子高校生	250	15:30
	女子39歳以下(高校生以下を除く)		
	女子40歳以上		16:00
	男子中学生		
	男子39歳以下(高校生以下を除く)		
3キロ	女子中学生	100	16:00
	女子40歳以上		
10キロ	男子高校生	300	16:30
	男子39歳以下(高校生以下を除く)		
	女子(高校生以下を除く)		
	男子40歳以上		

- コース 【5キロ】イマリンビーチ～国道204号～  
七つ島コンテナターミナル入口(折り返し)
- 【3キロ】イマリンビーチ～臨港道路(折り返し)
- 【10キロ】佐賀大学海洋エネルギー研究センター～  
伊万里湾大橋～国道204号～イマリンビーチ

● ゲストランナー  
宮原 美佐子 さん【旭化成アミダス(株)所属】

【経歴】

- ・日本人女性として初めて2時間30分の壁を破ったマラソンランナー
- ・ソウルオリンピック  
女子マラソン日本代表







ふるさと  
故郷・伊万里から遠く離れて仕事などに頑張っている伊万里出身者がいらっしゃいます。  
また「伊万里」という語感が好きで、これを店名にされているお店なども数多くあります。  
このコーナーでは「伊万里」と縁が深いみなさんのお便りをご紹介します。

ニイハオ ザイヂエン  
『你好伊万里・再見伊万里』

中国大連市 しん き  
潘 毅さん



1年間の研修期間も終わろうとしています。この文章が市民の皆さんに届くころには中国大連市に帰国しています。

市役所の職員通用口にあるタイムレコーダーは、刻々と日時を刻んでいます。登庁・退庁の度にタイムカードを差し込むと、日に日に浅くなっている、時間の経過を感じます。

昨年の9月2日に初めて九州に降りてから、伊万里まで80キロの道のりは、まるで大連の浜海路（海岸沿いの道路で観光名所の一つ）のようで、くねくねとした海岸線と道路や川、緑いっぱい山々、青くつやつやとした稲田が続いていました。また、伊万里の風景は、家々の間に、自然の美しさにとけ込んだ神社や寺があり、心地よい空間をつくっていただきました。そして、夏の終わりのじりじりとした日差しが印象的でした。

伊万里に着いて最初に目撃したのは、下校途中の子どもの声で、『こんにちは』とあいさつをして通り過ぎていきました。耳なれないあいさつの言葉に、今ここが外国であることを実感しました。

わたしが以前から抱いていた日本の印象は先進的な国で裕福な人ばかりだと思っていました。それは、日本の一人当りの国民総所得（GNI）値は、中国の約36倍ですからそのように思っていたのです。しかし、市役所の事務室は、すべてが先進的な機器とは言えず、古いファックスを大事に使っていました。また、普段から鉛筆（中国では、ボールペンを使用します）を使って下書きし、庁内の資料や原稿の下書きには使用済みの裏紙を使っています。わたしは政策経営部の男女協働・まちづくり課に籍を置いていましたが、職場の同僚は、皆、普段着ている服はとてもしっかりとしたもので、ブランド



潘さんの好きな風景

品などで着飾ったりはしていません。結婚したばかりの人も普段と同じ服装で、相変わらず忙しそうに働いていました。中国では、結婚したばかりの女性はパーマをかけたリ、赤い靴を履いたり、普段とは違ってもオシャレをして出勤します。農村地域では赤い服を身につけるのが昔ながらの風習です。

大連は今、急速に発展しています。伊万里の人たちの物を大切にしている行動や節約などたいへん勉強になりました。

わたしは、中国大連市に帰りますが、親切にしてくださいました伊万里の皆さんにとっても感謝しています。伊万里はわたしの故郷だと思っています。

再見伊万里！



人のうごき

平成17年8月1日現在  
●人口 59,200人 (ー 15)  
男 28,257人 (ー 13)  
女 30,943人 (ー 2)  
●世帯 20,890世帯 (+ 9)  
( ) は前月比

広報 伊万里 2005-9

■発行日／平成17年9月1日  
■発行編集／伊万里市情報広報課広報係  
(0955)23-2111  
〒848-8501 佐賀県伊万里市立花町1355番地1  
■伊万里市のホームページ  
<http://www.city.imari.saga.jp/>  
■印刷／山口印刷株式会社

7月からの「屋台村」で伊万里の人たちは夜遊び慣れをしたのか「どっちゃん祭り」はたいへんな人出でにぎわいました。

楽しかったイベントにも準備や後片付けをする人たちの見えない部分の苦労があります。参加した人たちの『よかった、楽しかった』という言葉で救われます。当たり前ですが、参加したときは、おおいに楽しみなながらも、ゴミを捨てないなどマナーを守って、誰もが楽しいイベントにしていきましょう。(S)

編集室から

まるごと伊万里  
<http://www.marugoto-imari.com/>  
まるごと伊万里運営協議会事務局 ☎090-5475-7356

伊万里の今が「まるごと」満載！

今すぐアクセス!!  
まるごと伊万里 発信中!