



バランスとスピードの対決だ！（一輪ピック・波多津小、5月19日）

2007年青春・佐賀総体
インターハイ

この夏 佐賀に君色の風が吹く
2007年7月28日開会



応援
メッセージ
NO.5



伊万里商店連合会
片岡 洋右 事業部長

昨年は伊万里商業が甲子園からの風を吹かせてくれました。今年は、全国高校総体のさわやかな風がこの伊万里の街に吹くでしょう。わたしたち商店街もこの若者たちのさわやかな風を大事に受け止め、街の活性化に役立てていければと思います。

この冊子は1部当たり約26円で作成しています。
(ただし人件費など間接経費は含まれていません)
また、企業広告による掲載料は、広報伊万里発行の印刷費の財源となっています。

伊 万 里

宣言します！
さわやか市政

広報
Imari

2007
(平成19年)

6

今月の主な内容 NO.640

| | |
|-------------------|----|
| 特集 『防災』大雨・台風に備えて… | 2 |
| 『6月は環境月間です』 | 6 |
| インフォメーション伊万里 | 9 |
| 教育と文化 | 13 |
| みんなの広場 | 14 |
| ほがらかページ | 16 |
| ほほえ美さん・わが家のアルバム | 17 |
| スポーツ | 18 |
| くらしのチャンネル | 20 |
| 名物伊万里 『元気な滝野地区』 | 24 |

7月9日は

市民防災の日

防災特集

大雨・台風に備えて

昭和42年の大水害を教訓に

今年、昭和42年7月9日の大水害から40年目となります。市では、大水害発生から今日まで、河川改修や急傾斜地崩壊対策事業、地すべり防止工事など各種防災対策を行い、災害に強いまちづくりをめざしてきました。しかし、台風や突然の大雨などによる災害は後を絶たず、昨年9月16日の記録的豪雨によって発生した災害では、改めて自然災害の恐ろしさや日ごろからの防災対策の重要性を認識したところです。そこで、年月の経過とともに記憶が薄れつつある昭和42年の大水害を教訓とし、その記憶を風化させないためにも、また、地域や家庭などにおいて一人ひとりの『防災』意識を高めてもらうとともに、市と市民全体で防災対策を行っていくため、7月9日を『市民防災の日』と定めます。

災害対策は情報収集から



最新情報の入手を

台風や大雨は襲ってくる時期や規模をある程度予測することができません。日ごろから天気予報を気にかけて、注意が必要な時にはテレビやインターネットなど、気象台が発表する最新の気象情報入手するようにしましょう。

風

日本は台風の通り道で、中でも九州は台風の影響が多いところです。台風は熱帯低気圧のひとつで、巨大な空気の渦巻きといえます。進路の右側のほうが強風になりやすいため被害が大きくなります。雨や風が強くなつてから対策を始めるのは危険ですので、台風の接近が予測されるときは早めの準備をしましょう。

台

集中豪雨は梅雨の終わりに起こるによく起ります。狭い地域に限らず、突発的に降るため、その予測は難しく、中小河川の氾らんや土石流、がけ崩れなど大きな被害が発生する恐れがあります。昨年9月、市内で尊い3人の命を奪った集中豪雨は、秋雨前線と台風が重なったものでした。少しでも異常や危険を感じたら、すぐに避難するようにしましょう。また、自分の家のまわりや通勤・通学路にどのような危険か所があるか、普段から確認しておきましょう。



豪雨

集中

昭和42年7月1日ごろから断続的に雨が降り続き、8日には市内各地で地すべりの兆候を示しました。九州中部に停滞していた梅雨前線と北上していた台風7号が合流し、9日午前11時ごろから雨が一段と激しくなり、正午から午後2時までの2時間で152ミリの

防災講演会を開催します

7月9日の『市民防災の日』の制定を記念し、防災講演会を開催します。お気軽にご参加ください。

- ◆日時 7月8日(日) 午前10時から
- ◆会場 市民センター文化ホール
- ◆内容 防災に関する講演、防災『標語』優秀作品の表彰、災害写真・防災グッズの展示など
- ◆問合先 総務課行政係 (☎2123)

昭和42年大水害とは

記録的な雨量を記録しました。伊万里川、松浦川、宍田川が氾らんし、特に伊万里川が上流で決壊したことにより濁流が市街地に押し寄せました。その結果、死者12人、全壊流出家屋74戸、床上浸水3397戸という甚大な被害に及びました。

早めの避難と通報を

土砂災害は前兆に注意!

土砂災害のほとんどは、梅雨や台風の時期に発生しています。地質や斜面の傾きなどによって異なりますが、1時間間に20ミリ以上降り始めてから100ミリ以上の雨が続き、たら土砂災害の危険が高く、

十分な警戒が必要です。土砂災害は、発生すると大きな被害を引き起こします。長雨や大雨のときに次のような現象を確認したら、早めに避難し、左に掲げる防災関係機関に通報しましょう。

▶ 緊急時の主な連絡先

| 機関名 | こんなとき | 電話番号 |
|---------------|----------------------------|----------------------|
| 伊万里市役所 | 地すべり、がけ崩れ、道路の損壊、河川の増水などのとき | ☎ 2111 (代表) |
| 伊万里土木事務所 | 地すべり、がけ崩れ、道路の損壊、河川の増水などのとき | ☎ 4151 |
| 伊万里警察署 | 災害により生命、身体、財産に危害が及びそうとき | ☎ 110 または ☎ 3144 |
| 伊万里市消防本部 | 災害が発生したとき。けが人、病人がたとき | ☎ 119 または ☎ 2119 |
| 伊万里市水道部 | 水道管の破裂などのとき | ☎ 5400 |
| 九州電力(株) 武雄営業所 | 停電などのとき(波多津地区を除く) | フリーダイヤル 0120-986-304 |
| 九州電力(株) 唐津営業所 | 停電などのとき(波多津地区) | フリーダイヤル 0120-986-301 |

▶ 緊急時には携帯電話でも情報を発信します

地震発生などの緊急時に限り、携帯電話用のホームページを開設します。外出時の情報収集にお役立てください。ホームページのアドレスは以下のとおりです。

<http://www.city.imari.saga.jp/keitai/index.html>

自分たちの地域は自分たちで守る

地区防災会の活動

伊万里市では『自分たちの地域は自分たちで守ろう』を合言葉に、各行政区単位で『地区防災会』が結成され、地区防災委員を中心に自主的な防災活動が行われています。

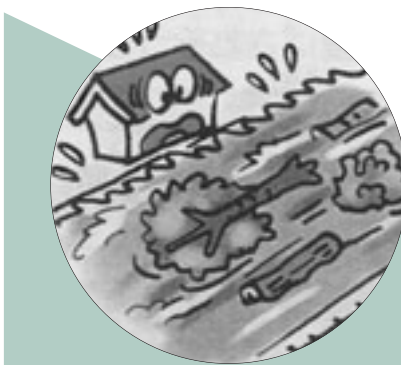


- ① 災害時要援護者（災害時の援護が必要な一人暮らしの高齢者、障害者など）の居住地の把握、確認
- ② 災害発生が予想される場合の、災害時要援護者への声掛け巡回や住民への警戒呼び掛け
- ③ 災害情報の収集と市対策本部への伝達
- ④ 住民の防災意識の啓発、高揚
- ⑤ 市が行う防災訓練への参加、協力など



が け 崩 れ

- ・がけからの水が濁る
- ・地下水や湧き水が止まる
- ・斜面のひび割れ、変形がある
- ・小石が落ちてくる
- ・がけから音がする
- ・異様なにおいがする



土 石 流

- ・山鳴りがする
- ・雨が降り続けているのに、川の水位が下がる
- ・川の水が濁ったり、流木が交ざる



地 す べ り

- ・地面にひび割れがで
- ・井戸や沢の水が濁る
- ・がけや斜面から水が吹き出す
- ・家やよう壁に亀裂が入る
- ・家やよう壁、樹木、電柱が傾く

昨年9月の集中豪雨による災害か所を点検

雨期を前に防災パトロール

本格的な雨期を前にした5月17日、市は土木事務所や警察、消防本部などと合同で防災パトロールを実施し、災害

発生への恐れがある危険か所の点検を行いました。今回のパトロール地区は、南波多町府招地区の国道20

【写真左】土砂の撤去作業が行われている南波多町府招地区の地すべり現場【写真下】防災パトロールの様子



2号沿い地すべりか所と黒川町畑川内地区の楠立川の2か所、いずれも昨年9月の集中豪雨で大規模な災害が発生したか所です。この日は、地区の区長や危険か所の近隣住民などからの要望を聞きながら、現地を念入りに調査し、これまでの復旧工事の進捗よく状況を確認するとともに、今後の対策などについて協議しました。

復旧作業と平行 24時間体制で監視中

南波多町府招 国道202号沿い地すべり

1時間2mmの動きで通行止めへ

土砂撤去後に国道復旧

南波多町府招地区では、昨年9月の地すべり災害により、国道202号の一部が一時通行止めとなりましたが、現在は仮設道路により通行できるようになっています。

地すべりか所の対策について



ては、県の工事で土砂（地すべりか所）の撤去作業に取りかかっていますが、しばらく時間を要しています。国道の復旧については、県の土砂撤去作業によって地すべりに対する安全が確保され次第、国土交通省佐賀国道事務所により早急に取りかかる予定となります。

ついでに、現在、地すべり現象は小康状態にありますが、今後の降雨状況などによっては地すべりが発生する可能性があり、この場合、道路利用者の安全確保のため全面通行止めになることがあります。

サイレンで自主避難を

地すべりか所は、佐賀国道工事事務所が24時間体制で監視しています。地すべりか所に設置した機器で地すべりの前兆をとらえた場合（地盤が1時間に2ミリ動いたとき）通行止めになります。

地すべりか所に隣接する住民の皆さんは、地すべりの兆候が現れサイレンが鳴った場合は自主避難をお願いします。通行止めになった場合は、上の図に示すう回路が考えられています。通行の際はそ

のときの道路状況などを確認のうえ通行してください。佐賀国道事務所が安全を確認した後に通行止めが解除されます。皆さんのご理解とご協力をお願いします。

◆問合せ 国土交通省九州地方整備局佐賀国道事務所

(095)272-1151

いざという時の主な 避難場所一覧

◆問合先 総務課行政係 (☎☎2123)

※下の表の避難所は、休日、夜間は無人となるため、各町公民館への避難を案内していますが、各町の公民館へ避難する場合は、事前に各公民館へ電話で確認のうえ、避難してください。電話がつかない場合は、市役所(☎☎2111)へ電話してください。

※下の表の緊急避難場所としている小・中学校のグラウンドなどは、突発的に大規模な風水害が発生し、市の災害対策本部から指示があるまでの間、一時的に避難する場所であることを示しています。

| 地 区 | 緊 急 避 難 場 所 | 避 難 所 | 電 話 番 号 |
|--------|--|---------------------|------------------|
| 伊万里 | 伊万里小学校グラウンド 啓成中学校グラウンド 市民センターお祭り広場 | 伊万里小学校体育館 | ☎ 4128 |
| | | 啓成中学校体育館 | ☎ 3600 |
| | | 伊万里公民館 | ☎ 9988 |
| | | 生涯学習センター | ☎ 1262 |
| | | 老人福祉センター | ☎ 7108 |
| 牧 島 | 牧島小学校グラウンド | 牧島小学校体育館 牧島公民館 | ☎ 3350 ☎ 5783 |
| 大 坪 | 大坪小学校グラウンド 伊万里中学校グラウンド 国見台運動公園 | 大坪小学校体育館 | ☎ 6148 |
| | | 伊万里中学校体育館 | ☎ 4158 |
| | | 大坪公民館 | ☎ 9898 |
| 立 花 | 立花小学校グラウンド | 立花小学校体育館 | ☎ 2100 |
| | | 同和教育集会所 | ☎ 7462 |
| | | 立花公民館 | ☎ 4567 |
| 大川内 | 大川内小学校グラウンド | 大川内小学校体育館 大川内公民館 | ☎ 2542 ☎ 2774 |
| 黒 川 | 黒川小学校グラウンド 青嶺中学校グラウンド | 黒川小学校体育館 | ☎ 0010 |
| | | 青嶺中学校体育館 | ☎ 0053 |
| | | 黒川公民館 | ☎ 0001 |
| | | 林業研修センター | |
| 波多津 | 波多津小学校グラウンド 波多津東小学校グラウンド 青嶺中学校グラウンド 波多津運動広場 | 波多津小学校体育館 | ☎ 0004 |
| | | 波多津東小学校体育館 | ☎ 0064 |
| | | 青嶺中学校体育館 | ☎ 0053 |
| | | 波多津老人憩の家 | ☎ 0890 |
| | | 波多津体育館 | |
| 波多津公民館 | ☎ 0001 | | |
| 南波多 | 南波多小学校グラウンド 南波多中学校グラウンド | 南波多小学校体育館 | ☎ 2007 |
| | | 南波多中学校体育館 | ☎ 2008 |
| | | 南波多ミニスポーツ会館 | |
| | | 南波多公民館 | ☎ 2001 |
| 大 川 | 大川小学校グラウンド 東陵中学校グラウンド 大川運動広場 | 大川小学校体育館 | ☎ 2005 |
| | | 東陵中学校体育館 | ☎ 2012 |
| | | 隣保館 | ☎ 2088 |
| | | 大川老人憩の家 | ☎ 2051 |
| | | 大川体育館 | |
| | | 大川公民館 | ☎ 2001 |
| 松 浦 | 松浦小学校グラウンド 東陵中学校グラウンド 松浦運動広場 | 松浦小学校体育館 | ☎ 2050 |
| | | 東陵中学校体育館 | ☎ 2012 |
| | | 松浦公民館 | ☎ 2001 |
| 二 里 | 二里小学校グラウンド 国見中学校グラウンド 国見台運動公園 | 二里小学校体育館 | ☎ 3463 |
| | | 国見中学校体育館 | ☎ 5195 |
| | | 二里公民館 | ☎ 3024 |
| 東山代 | 東山代小学校グラウンド 国見中学校グラウンド 滝野小中学校グラウンド 東山代運動広場 | 東山代小学校体育館 | ☎ 0024 |
| | | 国見中学校体育館 | ☎ 5195 |
| | | 滝野小中学校体育館 | ☎ 0023 |
| | | 東山代公民館 | ☎ 0001 |
| | | 夢耕房たきの | ☎ 2161 |
| 山 代 | 山代東小学校グラウンド 山代西小学校グラウンド 山代中学校グラウンド 浦ノ崎運動広場 | 山代東小学校体育館 | ☎ 2009 |
| | | 山代西小学校体育館 | ☎ 3015 |
| | | 山代中学校体育館 | ☎ 2026 |
| | | 山代老人憩の家 | ☎ 4152 |
| | | 山代公民館 | ☎ 2001 |

特集

6月は

環境月間

毎年6月5日は、国連により『世界環境デー』に定められています。国でも、環境基本法によりこの日を『環境の日』と定めています。

また、この日にちなんで6月を『環境月間』とし、各種の催しなど普及啓発活動が全国的に実施されています。

皆さんもこれを機会に、身のまわりの環境について、今一度見直してみましましょう。

家庭からごみが出される



最終処分場（埋立地）へ運ばれる

※埋立地にも限界があります
ごみ減量化への取り組みが必要です

収集

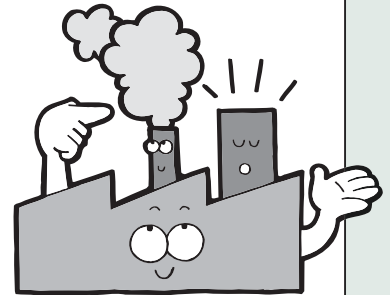


環境センターで焼却および圧縮などが行われます

※燃やしてもごみは消えません
ごみの量は減りますが、完全にはなくなるわけではありません
燃やした後の灰は埋立地に埋めることになります

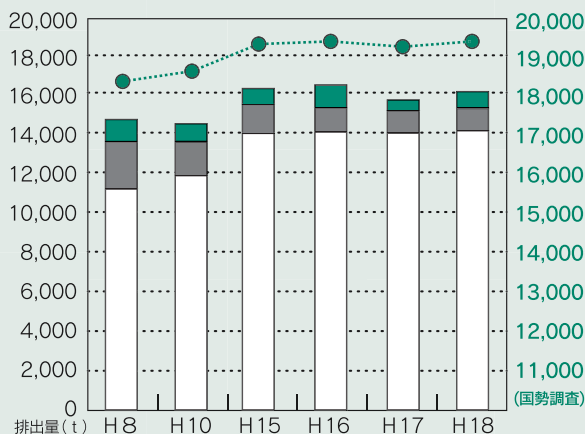


ごみは焼却するだけではありません。
金属や瓶、ペットボトル、トレイなどリサイクルできるものは再生施設へ



年間1万6,041ト排出されています

総排出量 ◀ 伊万里市のごみの量 ▶ 世帯数



伊万里市 現市の ごみ

● 世帯数
■ 粗大ごみ
■ 不燃ごみ
□ 燃えるごみ
(国勢調査)

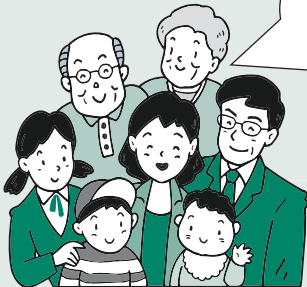
平成18年度の1年間に、環境センターで処理したごみの量は1万6041トで、市民1人当たり1日759gの排出量となります。10年前と比較すると総排出量が12%、市民1人当たりの排出量にいたっては、16%も増加しています。

また、伊万里市のごみを処理している環境センターも建設から25年以上を経過し、老朽化による処理能力の低下、維持費の増加といった問題を抱えています。

このようなことから、わたしたちができるだけごみの量を削減し、資源の有効利用を図る『資源循環型社会』を構築していく必要があります。

Rから始まる
ごみ減らし

わたしたちにできる



リデュース REDUCE ごみを減らす

- ・レジ袋もごみになるため、買い物に行く時にはマイバッグを持参する
- ・詰め替え商品を利用し、使い捨て商品はできるだけ購入しない



リユース REUSE 繰り返し使う

- ・壊れたら修理する
 - ・リサイクルフェアや不用品情報掲示板を活用する
- ※市では9月末にリサイクルフェアを開催します



昨年9月のリサイクルフェア

リサイクル RECYCLE 資源を再生利用

- ・空き缶・空き瓶・古紙は、地域の資源ごみ回収(=リサイクルセンター)に出す
- ※空き瓶は酒屋さんでも回収されます
- ・市指定袋での分別収集にご協力ください



ご存知ですか？ 生ごみのリサイクル！

NPO法人伊万里はちがめプランは、『生ごみを宝に』を合言葉に、家庭や事業所からの生ごみや廃食油を堆肥や車の燃料に変えています。家庭からの生ごみ・草・剪定枝は、ポリバケツを置いた『生ごみステーション』に集め、回収されます。

『生ごみステーション』は、現在、大坪町栄町、二里町川東、松島町、立花町など市内26か所にあり、230世帯の方々が月500円を支払い参加されています。

■生ごみステーションに関する問い合わせ先

『NPO法人伊万里はちがめプラン (☎& FAX ②4058)』



不法投棄は

ダメ!

犯罪です!

市民によるごみの減量化・資源化が熱心に取り組まれる一方で、一部の心無い人たちによる不法投棄が後を絶ちません。伊万里市でも不法投棄パトロールを実施していますが、皆さんでも投棄現場を目撃した場合は、日時、場所、車種、色、車両ナンバー、投棄物などを控えて警察などへの通報をお願いします。

また、地権者の方は不法投棄されないように除草や車の進入防止などの土地の管理を行いましょう。なお、自分の土地であってもごみの投棄は禁止です。ごみは適正な処理を行い、美しい自然環境を守りましよう。

伊万里市の環境の状況

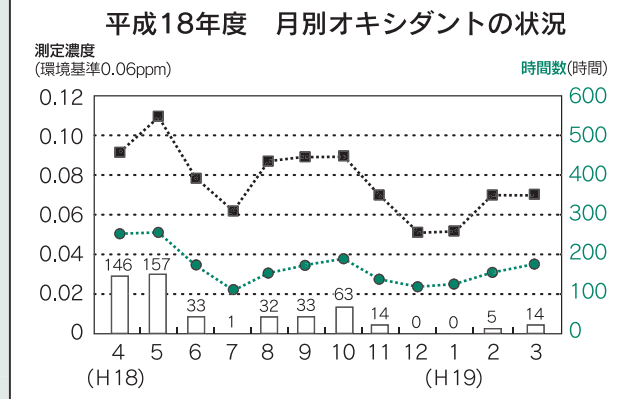
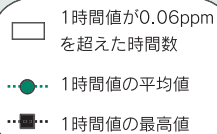


1. 大気質

佐賀県や伊万里市、九州電力(株)などでは、大気中の二酸化窒素などの人体に影響を与える物質の濃度を測定し監視しています。そのうち県が測定している光化学オキシダントの濃度が環境基準を超えることがありました。一方、二酸化窒素や二酸化硫黄、浮遊粒子状物質は良好な状態を保っています。

※環境基準…(0.06ppm)

人の健康を保護し、生活環境を保全する上で維持されることが望ましい基準



光化学オキシダントの濃度が高くなると、目を刺激し、頭痛やめまいなどの症状を引き起こしますので、外出、特に屋外での激しい運動は控えてください。そのため、濃度が0.12ppmを超えた場合に県は注意報を発令し、対象区域の市民に注意を促します。

また、防災・安全・安心情報システム『防災ネットあんあん(<http://esam.jp>)』で注意報を配信しています。子ども会など子どもを預かる機会の多い人や、屋外スポーツの代表の人などはぜひご利用ください。

防災ネットあんあん
(QRコード)



2. 水質 【佐賀県と伊万里市では川や海の水の汚れなどについて調査しました】

① 川の水 大井手井堰以外は環境基準を満たしていました

平成18年度 河川のBOD(75%)値 (単位: mg/ℓ)

| 河川名 | 地点名 | 測定値 | 環境基準 |
|------|-------------------|-----|------|
| 有田川 | 大井手井堰(吉野) | 2.2 | 2.0 |
| | 又川井堰(川東) ※ | 1.0 | |
| 松浦川 | 馬ノ頭堰(上原) | 0.9 | |
| | 松浦川と井手口川との合流点(川西) | 0.9 | |
| 伊万里川 | 道祖瀬橋(市村) ※ | 0.7 | |
| | 六仙寺橋(大坪町) | 1.1 | |

② 海の水 環境基準を満たしていました

平成18年度 伊万里湾のCOD(75%)値 (単位: mg/ℓ)

| 地点 | 測定値 | 環境基準 |
|-----------------|-----|------|
| 有田川と伊万里川の合流点 ※ | 2.5 | 3.0 |
| 木須町と山代町楠久の中間点 ※ | 2.0 | |
| 久原貯木場 ※ | 2.1 | |
| 七ツ島工業団地北側 | 1.9 | |

※BOD・COD

この数値が大きいほど汚れていることを示しています

※は佐賀県の調査速報値

3. 静けさ 【伊万里市では自動車の騒音や住居区域の騒音について測定しました】

① 一般騒音 環境基準を満たしていました

平成18年度 一般騒音平均値 (単位: dB)

| 河川名 | 時間帯※ | 測定値 | 環境基準 |
|------------|------|------|------|
| 栄町公民館(栄町) | 昼間 | 53.1 | 55 |
| | 夜間 | 38.3 | 45 |
| 中央駐車場(今町) | 昼間 | 53.8 | 60 |
| | 夜間 | 46.3 | 50 |
| 窯業団地前(南ヶ丘) | 昼間 | 55.8 | 60 |
| | 夜間 | 48.2 | 50 |

② 自動車の騒音 環境基準を満たしていました

平成18年度 自動車騒音平均値 (単位: dB)

| 河川名 | 時間帯※ | 測定値 | 環境基準 |
|--------------|------|------|------|
| 国道204号線(蓮池町) | 昼間 | 68.4 | 70 |
| | 夜間 | 61.8 | 65 |

※時間帯

昼間 6:00~22:00 夜間 22:00~6:00

■問合先 生活環境課 (☎232144)

議会報告

平成19年第1回臨時会

平成19年第1回臨時市議会が5月14日、15日の2日間にかけて開かれました。今回は、市議会議員の改選後、初の議会となり、議長、副議長の選挙などが行われました。議長に前田教一議員、副議長に占野秀男議員がそれぞれ選出されたほか、常任委員会、議会運営委員会などの議会構成が決まりました。なお、常任委員会は、議員定数の減員に伴い産業経済委員会と建設委員会が統合され、数が1つ減り3委員会で構成されました。また、今回の臨時会では、一般議案6件、予算議案5件、報告1件の審議が行われ、審議の結果、提出議案はすべて原案どおり可決または承認されました。主な内容は次のとおりです。

一般議案

■専決処分の承認

▽損害賠償額の決定

国見台公園の管理の不徹底により発生した公園利用者の負傷事故に対する損害賠償について、専決処分により平成

19年3月23日に賠償額を定め

▽条例の一部改正

地方税法の改正により、高齢者、障害者が居住する既存住宅のバリアフリー改修に係る固定資産税の減額措置の創設などについて、専決処分により平成19年3月30日に条例を改正したものです。

▽国民健康保険条例の一部改正

地方税法の改正により、国



民健康保険税の最高負担額の決定について、専決処分により平成19年3月30日に条例を改正したものです。

▽平成18年度一般会計補正予算(第10号)

各種公共事業費の確定などにより、市債を増額するなど必要な補正を行うことについて、専決処分により平成19年3月30日に補正予算を編成したものです。今回の補正により、歳入歳出それぞれ1億8739万円が追加されたことから、平成18年度一般会計予算の総額は222億1811万円となりました。

■教育委員会委員の任命

委員・馬場崎満朗氏の任期が6月23日で満了することに

予算議案

■平成19年度国民健康保険特別会計補正予算(第1号)ほか

国民健康保険特別会計補正予算(第1号)など5件の特別会計予算の補正を行うもので、それぞれ平成18年度の決算見込みにおいて歳入不足が生じる見込みであるため、平成19年度の歳入を繰り上げて充用するものです。

※専決処分 議会の議決を要する案件を早急に決定しなければならぬ場合であつて議会を開くことができないときなどに、市長の判断で決定(処分)し、その後開かれる議会でその承認を求めるもの

に伴い、同氏が再任されました。

■監査委員の選任

議会選出の監査委員として、田中啓三議員が選任されました。



占野 秀男 副議長



前田 教一 議長

委員会構成

◎は委員長、○は副委員長、敬称略

総務委員会

- ◎ 久純 一繁 三次 年代
- 義雅 教 孝賢 久美
- 原渡 田久島 永津 田平
- 笠樋 前多松 船前 下

文教厚生委員会

- ◎ 行明 男彦 弘三 一子
- 紀秀 秀久 布啓 喜泰
- 橋崎 野木 田中 田
- 岩山 占高 島田 福盛

産業建設委員会

- ◎ 郎洋 宏幸 讓夫 宏則
- 儀英 雅博 良泰 義
- 田邊 尾野 山野
- 前渡 松草 堀内 浜

議会運営委員会

- ◎ 子年 三幸 次宏 行三 則
- 泰久 孝博 賢泰 紀啓 義
- 田永 尾津 山橋 中野
- 盛前 松松 船内 岩田 浜

平成20年4月から変わります 高齢者の医療制度

健 康保険法などの改正が行われ、平成20年4月から75歳以上の後期高齢者については、その心身の特性や生活実態を踏まえ、それにふさわしい医療サービスを提供する『後期高齢者医療制度』が施行されます。

こ の制度は、保険料・現役世代からの支援・公費を財源とし、都道府県単位ですべての市町村が加入する広域連合が運営することになります。

佐 賀県では、佐賀県後期高齢者医療広域連合が設立され、今後保険料をはじめ制度内容について決定していきます。

- どんなふうになるの？**
- 問① 被保険者となる人は？
答 広域連合の区域である県内市町に住む75歳以上の人、65歳以上で寝たきりなどの一定の障害がある人になります。
- 問② 病院での自己負担はいくら？
答 現在の老人保健で医療を受けるときと同じで、一般の人は1割負担、現役並み所得のある人は3割負担になります。
- 問③ 保険料はいくら？
答 保険料は広域連合で決められ県内統一した金額になります。原則として年金から徴収されることとなります。
- 問合せ** 長寿社会課 ☎22153

お気軽にご相談ください 高齢者相談窓口を設置しました



市役所長寿社会課内の地域包括支援センターでは、高齢者専門の相談窓口を設置しました。

高齢者の皆さんやその家族・近隣に暮らす人の介護に関する悩み、健康や福祉に関することなど総合的な相談に応じます。お気軽にご相談ください。

- 例えばこんな相談に応じます**
- 自宅の手すりを設置したい
 - 年金の管理が大変
 - リハビリをしたい
 - 悪徳業者が怖い
 - 物忘れが心配
 - 介護が大変
 - 介護保険について知りたい など
- 問合せ** 地域包括支援センター
(長寿社会課内) ☎22155



6月1日は『人権擁護委員の日』です

『人権擁護委員の日』は人権擁護委員法の施行を記念して定められました。人権擁護委員は、国民の基本的な人権が侵害されないように絶えず監視し、もし侵害があった場合には、その相談相手になり、適切な処置を行うことによって救済を図り、また、人権尊重思想の普及高揚にも努めています。

伊万里市の人権擁護委員

- | | |
|--------------|----------|
| 金子 義弘 (山代町) | ☎28 2562 |
| 森戸 妙子 (黒川町) | ☎27 0051 |
| 原田奈生美 (波多津町) | ☎25 0640 |
| 高田 貞子 (松浦町) | ☎26 2226 |
| 原 哲雄 (大川内町) | ☎23 3685 |
| 前田 菊男 (南波多町) | ☎24 2083 |
| 泉 澄子 (東山代町) | ☎28 1218 |
| 岩本 純子 (木須町) | ☎23 7460 |
| 金子 幹夫 (二里町) | ☎23 5086 |
| 井之 一行 (大川町) | ☎29 2518 |

相談活動

部落差別問題やいじめ、体罰をはじめ、家庭内の問題、借地借家の問題、隣近所とのめめ事など、お気軽にご相談ください。相談は無料で、秘密は固く守られます。

- 人権擁護委員は、次の場所で開催活動を行っています。
- 佐賀地方方法務局伊万里支局(常設人権相談)
休日を除く月々金曜日 午前8時30分～午後5時
 - 市役所1階市民相談コーナー 特設人権相談
毎月第1、3火曜日 午前10時～午後3時
 - ※6月1日のみ、午後5時まで行います
 - 各公民館(特設人権相談)
 - ※広報およびホームページで随時お知らせします
 - 各人権擁護委員の自宅

■**問合せ** 佐賀地方方法務局伊万里支局 ☎23 2492
市人権・同和对策課 ☎23 2190

育てましょう 心の園に人権の花



春の叙勲・褒章

おめでとうございます

ごさいます

春の叙勲・褒章、危険業務従事者叙勲がこのほど発表されました。市内の受章者は次のとおりです。

叙勲

旭日双光章

▼西田良太さん（山代町）
元伊万里・有田地区医師会会長

瑞宝双光章

▼畠山孝郎さん（立花町）
元公立中学校長

瑞宝单光章

▼福田嘉壽恵さん（山代町）
元久原保育園園長

▼光田 新さん（大坪町）
元郵政事務官

褒章

藍綬褒章

▼大原加代子さん（立花町）
現保護司

危険業務従事者叙勲

瑞宝单光章

▼犬山 進さん（立花町）
元伊万里市消防司令
▼草野一夫さん（大坪町）
元伊万里市消防司令長

市民参加で『まち育て』を

まちづくりを語ろう会 in 伊万里市



伊万里焼、伊万里牛、伊万里港など地域資源を生かした多彩な提言

伊万里の将来像をどう描いていくかをテーマに『まちづくりを語ろう会 in 伊万里市』が5月20日に市民センターで開催されました。
これは、佐賀新聞社が地域応援事業として開いたもの

で、この日は市民グループの代表者など7人のパネリストが、世界的に有名な伊万里焼や全国ブランドの伊万里牛、



伊万里ナシなど豊富な地域資源を生かした伊万里市の活性化策を議論しました。
この中で塚部市長は、古伊

万里を積んだ当時の帆船を再現して伊万里川に係留したり、護岸に白壁土蔵の商家を描く壁画を制作するなど、焼き物文化が漂うまちづくりのアイデアを披露しました。

● パネリスト ●

伊万里駅前商店街振興組合販売促進部長

香月常道さん

『伊万里食三昧』委員

木須旬子さん

食のまちづくり推進委員会委員長

鴨川幸司さん

伊万里中学校PTA会長

齋藤賢司さん

伊万里青年会議所理事長

前田くみ子さん

伊万里・黒澤映画祭映像委員長

山崎高広さん

伊万里市長

塚部芳和

増田明美さんら4人が講演

いまり 浪漫大学

いまり浪漫大学第5期講座が開設されます。
今年度は6月28日から1月24日まで、スポーツジャーナリストの増田明美さんをはじめ

め多彩なジャンルからの著名人4人による講座が予定されています。
各分野の専門的な話や社会情勢、裏話など、生涯学習と

して楽しんでみませんか。
◆受講料 個人9000円
夫婦・家族・法人・グループ5人以上1人8000円
◆申込先 いまり浪漫大学事務局（生涯学習センター内）
☎(24)9613



我が家のやり方で
気軽に始めよう!

伊万里市では
『いじめなし都市宣
言』思いやりの心
あふれるまちづく
りを通して』を
宣言し、伊万里の
将来を担う子ども
たちの心豊かな成長を促す取
り組みを進めています。

思いやりの心あふれるまち
づくりを実現するためには、
親子の会話のはずむ、子ども

親と子の心をつなぐ

たちの心の居場所としての温
かな家庭の存在が不可欠です。

そこで、伊万里市では6月
1日から『親（家族）と子の
こころをつなぐ家読（うちど
く）のすすめ』に取り組みま
す。ゲームやテレビの時間を
減らし、家庭の中で親子一緒

家読とは

『家読（うちどく）』
は、家庭で読書の習慣
を共有することです。
基本は家族みんなで好
きな本を読んで、読ん
だ本のことを話すこと
です。難しいルールは
ありません。同じ本を
みんなで読めば、家族
の会話も一層弾みま
す。また、お互いに本
を勧めあったり、家族
そろって本を選ぶなど、
読む本を相談しあ
うことでコミュニケーションが深まります。



図書の貸し出しできたよ 大坪保育園児41人が1日図書館員

『図書館記念日』の5月1日、市民図書館では大坪保育園の園児41人を1日図書館員に任命しました。園児たちは図書の貸し出しをする係と本を借りる側とに分かれ、バーコードを使って貸出業務を行うなど、図書館での楽しい1日を過ごしました。

家読

うちどく

に本に親しむことを通して、
同じ空間で同じ時間を共有
し、本について語り合い、親
子の思いを交流する。このこ
とをきっかけに家族のきずな
を確かめ、深めていくことが、

のススメ

子どもたちの心の居場所とし
ての温かな家庭に、さらには
『思いやりの心あふれるまち
づくり』につながると考えて
います。

本選びに迷ったら
図書館に行こう!

★家読にはさまざまありませ
ん。どんなやり方でもOK。家
族でルールを決めて、とにかく
みんなで始めましょう。新しい
発見・喜びの世界・家族のふれ
あいがあるはずです。でも「ど
んな本を読めばいいの?」と迷
ったら、市民図書館に行つて
みましょう。

郷土の文化財

伊万里市の文化財②

小島古墳

孤島に築かれた王墓

小島古墳は、山代町久原
の波瀬にある小島の頂上に
築かれた前方後円墳です。
小島は沖合い約400mに
浮かぶ島でしたが、現在は
陸続きになっています。
孤島の頂上に小島古墳が
あるのは、島が見える伊万
里湾岸に暮らし、海上交易
や漁労をしていた人々の王
が葬られたからでしょう。

古墳は主軸を東北東にと
り、全長約43m、後円部の
高さ約5.2mです。墳丘には



横穴式石室

葺石があり、円筒埴輪片も
採集されています。

後円部に横穴式石室が
南南東に開口しています。
死者を葬った玄室は、奥
行き奥壁幅ともに約3m、
高さ約3.8mと高いので、
石室が大型化する6世紀
中ごろから後半に築かれ
たと思われます。細長い
羨道（玄室への通路）は、
長さ約6.4mです。

石室内から鉄鏃や刀子、
鉄留金具、碧玉製管玉、
墳丘から須恵器の蓋坏や
壺、土師器などが出土し
ました。

県内で古墳がある島は、
ほかに唐津市の神集島や
同市呼子町加部島だけです。
松浦地方の古墳文化を
研究する上で貴重なので、
昭和51年に佐賀県史跡に
指定されました。

◆問合せ先 生涯学習課

(☎) 23-3186



みんなの

広場



県警音楽隊の『きよしのズンドコ節』

西八谷搦公民館で、川東老人クラブ設立50周年記念の催しが開かれました。この日は、同クラブの会員約100人のほか、川東、医王両保育園の園児40人が出席する中、佐賀県警察音楽隊が招かれました。『北の国から』『きよしのズンドコ節』のほか『同期の桜』をはじめとする軍歌などの演奏が披露されました。

このコーナーでは、あなたの周りの身近な出来事や話題を待っています。市役所広報係へご連絡下さい。
☎ 4313 (広報係直通)



青空の下でフリーマーケット

フリーマーケット『ここにこ広場』が東山代町のポリテクセンターで開かれました。これは、NPO法人ここにこくらすの主催によるもので、青空の下、衣料品や陶磁器などの不要品のほか、今では目にすることが少なくなったロックや歌謡曲などのLPレコードなどが販売され、多くの来場者で賑わいました。



岩永教育長に車のキーを手渡す小笠原会長

20周年を記念して市へ車両3台を贈呈

各分野で活躍する女性たちの国際的なボランティア団体『国際ソロプチミスト伊万里』の認証20周年を記念して、市に車両3台が贈呈されました。3台の車には青色回転灯が装着されており、市では防犯パトロールなどに使用することになっています。

『一輪ピック』一輪魂を見せつけろ！

一輪車の運動会『第21回一輪ピック』が波多津小学校でありました。大会には、市内小学校8校や福岡県春日市などから小学生178人が参加。短距離走のほかグループ対抗の缶拾い走や技術を競う技能乗りなどが行われ、子どもたちは日ごろの練習の成果を披露しました。



4.29



『新装』仲町観音通りで第1回祭

白壁の街並が続く商店街の仲町観音通りで第1回祭がありました。アーケードが撤去され、新しく生まれ変わって1年が経ち、美しい街並として市の都市景観賞を受賞した仲町観音通りでは、至誠龍神太鼓やエイサー隊の演舞などで賑わいをみせていました。

『全国初！青バイ隊』が海上パトロール

黒川町にあるNPO法人『伊万里湾小型船安全協会』が伊万里海上保安署と合同で伊万里湾をパトロールしました。本格的なマリンレジャーシーズンの到来を前に、全国の小型船安全協会の中で唯一、水上オートバイによる巡視に取り組んでいる『青バイ隊（柳龍太郎隊長、10人）』が、プレジャーボートやイカダに乗った釣客らに救命胴衣の着用などを呼びかけました。

5.3



5.20



介護する難しさも学びました

視覚障害者が歩きやすい街づくりをめざし視覚障害者の会が毎年開催する『第13回白い杖で街を歩こう会』が市民センターでありました。山元記念病院までアイマスクをつけて歩いた参加者は「方向感覚がわからず大変で、また介護するのも難しかった」と体感しました。

子どもを思い出しました

『第15回童謡・唱歌を歌う会』が市民センターでありました。これは、女性合唱団『コールいまり』が心が歌に込められた童謡や唱歌を次世代に伝えようと毎年開催しているもので、会場では出演者と来場者が一体となり、昔懐かしい名曲の数々が歌われました。

ソプラノ歌手の
園中智子さんも
賛助出演

5.19



♪手のひらを太陽に

5.6



【写真右】人を包み込む優しさを感じさせるアイシスの演奏
【写真左】友情出演のアリエッタは美しい歌声を披露

市内のピアノ、電子オルガン講師ら7人で作る『愛詩子（アイシス）』の結成20周年記念コンサートが市民センターで開かれました。『運命』などのクラシックや映画音楽『千の風になつて』のほか、市内のボーカルグループ『アリエッタ』との共演や、ふるさと伊万里への思いを綴ったオリジナル曲『伊風堂々』など、バラエティに富んだステージで満員の観客を魅了しました。

ふるさと伊万里への思いを綴る
アイシス20周年記念ステージ



金子ハル子さん（山代町久原三区）がめでたく百歳の誕生日を迎えられ、5月7日、塚部市長から80番目となる百寿記念メダルが贈られました。

市長が百寿メダルをハル子さんの首にかけ「市内最高をめざし長生きしてください」と声をかけると、ハル子さんは「ありがとうございます」と喜んでいました。

いつまでもお元気で

金子ハル子さん

山代町久原三区

百寿メダル 贈呈



得意の歌を披露するハル子さん

この日はちょっと緊張気味のハル子さんでしたが、百歳のお祝にとご家族のリクエストに応えお得意の歌を披露。『湯島の白梅』『炭坑節』『岸壁の母』など手拍子に合わせリズムよく歌ってくれました。また、歌の途中では、うれしさのあまり思わず涙ぐむハル子さんでした。

こいのぼり掲揚式（中里保育園）

大空へ向かって すくすく育て

5月5日から11日までの兒童福祉週間を前に4月24日、二里町の中里保育園と黒川幼稚園でこいのぼり掲揚式がありました。

これは、子どもたちの健やかな成長を願い、昨年からの塚部市長が市内の保育園や幼稚園を回り掲揚式を行っていた園を回り掲揚式を行っているものです。



中里保育園では、園児から贈られた手作りの兜（かぶと）つけた塚部市長と園児たちが、元気いっぱいこいのぼりを掲揚。その後には、全園児によるこいのぼりの合唱や年長組8人による『わんぱく太鼓』の演奏もありました。

また、塚部市長から『大空へ向かってすくすく育て』と書かれた色紙などが園児にプレゼントされ「こいのぼりのように元気にたくましく育ってください」と園児たちに話しました。

高齢者交通安全 1日捜査官 交通死亡事故現場を検証

5月17日、市内4町の高齢者交通安全指導員15人が1日捜査官となり、交通死亡事故現場で事故の原因、回避法などを検証する交通安全教室が行われました。

これは昨年11月から今年4月までに、高齢者に関わる死亡事故が8件連続で発生したことから、高齢者に対し交通安全意識の浸透を図るため、市交通対策協議会が行ったもので、参加した指導員の皆さんは3か所の現場で、警察による説明を熱心に受けていました。



四季の詩

気がかりな草引き終えて一安堵

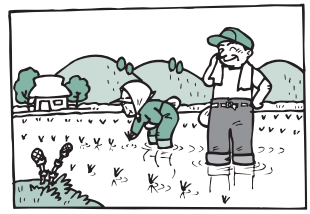
水を張り光と風に揺らめきて初夏を彩る棚田のシンフォニー

新天町

久富 千栄子

瀬戸町

吉武 悦子





愛称

美しい自然とカブトガニのまち牧島



わたしの町の
町民憲章

NO.2

地域づくりの拠点である公民館。地域住民が、愛着と親しみをもって公民館に集い、交流を深めながら相互の連帯感を強め住みよい地域づくりをめざしています。

今回、各町において、さらなる地域の発展とまちづくりの活性化のために、町の理想像などを掲げた『町民憲章』などが制定されましたので、シリーズでご紹介します。

牧島町民憲章

わたしたちは、豊かな自然と伝統文化に恵まれた郷土に誇りを持ち、心豊かで明るく住みよいまちづくりを目指し、次の憲章を定めます。

- 一、恵まれた自然を守り、活かし、豊かなまちづくりに努めましょう
- 一、お互いが助け合い、支えあう思いやりのあるまちづくりに努めましょう
- 一、伝統文化を大切に継承し、心豊かに潤いあるまちづくりに努めましょう



多々良海岸で毎年行われるカブトガニの産卵を観る会

- シンボルマーク
牧島の象徴であるカブトガニを全体のイメージとし、牧島の緑と海の青を表しています。
- 公民館愛称
美しい自然とカブトガニのま
ち牧島
- 町木 イスの木
- 町花 はまぼう



牧島地区

ほほえ美さん

やまぐち なおみ
山口 奈保美さん(19歳)

- ★大坪町栄町
- ★かに座・O型
- ★やってみたくらい行きたいです
- ★休日の過ごし方は、主に洋画のDVDを観たり、海外のテレビドラマにはまってよく観ていますね。
- ★特技は、パソコンを打つことで、高校時代には全国大会にも出場したことがあります。
- ★お仕事は、東洋プライウッド(株)第二九州工場にてちようど1年になります。経理の仕事をしていて、期日までに処理するのが大変ですが、楽しく仕事をしています。



わが家のアルバム

かじはら ゆうな
梶原 夕奈ちゃん (1歳9か月)

- ★繁嘉・朱美さんの次女
- ★大坪町つつじヶ丘

わたしはお外で遊ぶのが大好きなの。いつも裸足で飛び出していくから、お母さんに怒られちゃうんだ。いつも優しく遊んでくれるお姉ちゃんが好きで、変な顔とかも教えてくれるよ。早く大きくなつて、るなお姉ちゃんみたいにバレエを上手に踊りたいな！

おかあさんからひとこと

ひょうきんな二人、いつも家の中を明るくしてくれてありがとう。いつまでも姉妹仲良くしてね♡



第30回市長旗争奪伊万里地区 高等学校野球春季大会

伊万里農林高校が優勝！ 伊農・有工・伊商 NHK杯出場



伊万里農林高校 対 伊万里高校

第30回市長旗争奪伊万里地区高等学校野球春季大会が、4月30日から5月6日まで国見台野球場で開催されました。大会は、伊西地区5校によるリーグ戦で行われました。

リーグ戦の結果、上位2校が3勝1敗で並びましたが、2試合をコールドゲームで勝利し、投打にバランスのとれた伊万里農林高校が、大会規定により優勝を飾りました。

なお、大会結果は次のとおりです。また、上位3校は、6月1日開幕の第54回NHK杯佐賀県高等学校野球大会へ出場します。

- **優勝** (3勝1敗) 伊万里農林高校
- **準優勝** (3勝1敗) 有田工業高校
- **3位** (2勝2敗) 伊万里商業高校
- **4位** (2勝2敗) 伊万里高校
- **5位** (4敗) 敬徳高校

6月の町民スポーツ

- 3日(日)
 - 東山代町子ども会
グラウンドゴルフ大会
8時半開会 東山代小学校ほか
 - 伊万里町民球技大会
8時40分開会 伊万里小学校ほか
- 17日(日)
 - 二里町民グラウンドゴルフ大会
 - 二里町民インディアカ大会
 - 二里町民婦人バレーボール大会
8時半開会 二里小学校
 - 二里町民ゲートボール大会
8時半開会 二里ゲートボール場
- 24日(日)
 - 黒川町民球技大会
8時開会 黒川小学校
 - 牧島町民球技大会
8時半開会 牧島小学校
 - 大川町民球技大会
8時半開会 大川体育館ほか
 - 東山代町民バレーボール大会
8時半開会 東山代小学校ほか

6月の市民スポーツ

- 10日(日)、16日(土)、17日(日)
 - 市長旗争奪中学生野球大会
8時20分開会 国見台野球場ほか
- 10日(日)
 - 伊万里市民グラウンドゴルフ大会
8時半開会 伊万里湾大橋球技場
 - 近郊中学生バレーボール大会
9時開会 国見台体育館
- 17日(日)
 - スポーツ少年団交流大会
8時開会 南波多小・中学校
 - 会長杯争奪親子バレーボール大会
9時開会 国見台体育館
- 24日(日)
 - あじさいカップ選手権
バドミントン大会
9時開会 国見台体育館

招待高校野球 敬徳と有工が選抜出場の大牟田高校と対戦

4月28日、春の甲子園大会に出場した大牟田高校(福岡県)を招き、招待高校野球が国見台野球場で開催されました。

- **試合成績**
- 有田工業 0対6 大牟田高
- 敬徳高校 3対5 大牟田高

試合は、秋季大会からの成績で上位2校となった敬徳高校と有田工業高校が大牟田高校と対戦。見ごたえある試合に、会場に詰めかけた多くの高校野球ファンからたくさんの声援が送られました。



敬徳高校 対 大牟田高校

第20回市老連 グラウンドゴルフ大会

- 期 日 5月10日(木)
- 会 場 伊万里湾大橋球技場
- 出場者 93チーム 約630人

※上位成績は次のとおりです

《団体戦》

【Aパート(スコア)】

- ①小黒川 (204) 総合優勝
- ②わかさ会 (211)
- ③久原二区 (213)

【Bパート(スコア)】

- ①大坪北部E (208) 総合2位
- ②作井手A (208)
- ③大里A (208)

【Cパート(スコア)】

- ①大坪北部A (213) 総合3位
- ②井手野A (217)
- ③イスの木 (219)

《個人戦》

【Aパート(スコア)】

- ①松園利作: 33 (小黒川) 総合2位
- ②前田藤生: 36 (立目B)
- ③小柳邦夫: 36 (久原二区)

【Bパート(スコア)】

- ①片岡輝次: 33 (大坪北部) 総合3位
- ②小宮弘己: 37 (里クラブ)
- ③松尾秋夫: 38 (大坪北部)

【Cパート(スコア)】

- ①東 笑子: 34 (大坪北部) 総合優勝
- ②江川博海: 38 (立花台)
- ③掘田正義: 38 (井手野A)

平成19年度伊西地区 中学校対抗ソフトテニス大会

- 期 日 4月30日(月)
- 会 場 国見台庭球場ほか
- 出場者 男女合計24チーム

※上位成績は次のとおりです

【男子】

- 優勝 山代中学校A
- 2位 西有田中学校A
- 3位 青嶺中学校A、国見中学校A

【女子】

- 優勝 有田中学校A
- 2位 国見中学校A
- 3位 啓成中学校A、啓成中学校B

第10回記念全九州シニア バスケットボール大会 伊万里イエロース惜しくも予選敗退



伊万里イエロース 対 鹿児島マスターズ

4月28日と29日、第10回記念全九州シニアバスケットボール大会が、国見台体育館と西有田中学校体育館で開催されました。

大会には、40歳以上の男子チーム伊万里イエロースなど九州各県から20チーム327人が出場しました。選手の『若さ』あふれるプレーに観客からは、どよめきと歓声が起こり、大いに盛り上がりました。

試合の結果、伊万里イエロースは惜しくも予選敗退し、福岡県代表の那珂川クラブと大牟田オールディーズが優勝を飾りました。

●伊万里イエロースの成績

- 伊万里 57対29 鹿児島マスターズ(鹿児島)
- 伊万里 41対65 松橋シニアスーパースターズ(熊本)

4月15日(日) 国見台体育館 伊万里市職域・クラブ卓球大会

■団体 31チーム
■個人 124人

| 種目 | 優勝 | 2位 | 3位 | |
|--------|-------------------|---------------------|-------------------|------------------|
| 男子団体 | 敬徳高校A | 松尾オートA | PFクラブA | 敬徳高校B |
| 一般男子 | 藤松剛志 (敬徳高校) | 松尾健太 (敬徳高校) | 仲尾航 (敬徳高校) | 横尾健児 (松尾オート) |
| 男子シニア | 河原和久 (株)大和 | 大川内孝徳 (伊万里市役所) | 峯敬文 (伊万里市役所) | 樋口勇次 (福島クラブ) |
| 男子ベテラン | 原田涼一 (R-HOUSE) | 栗原崇 (Gナカスポ) | 小笠原千映 (金曜会) | 前田秀樹 (PFクラブ) |
| 女子団体 | 伊万里農林高校A | 伊万里高校A | ナカスポレティース | 伊万里農林高校B |
| 一般女子 | 古川葉子 (伊万里中教員) | 江里唯帆 (伊万里高校) | 橋口早希子 (くろかわ卓球) | 吉村亜沙美 (伊万里高校) |
| 女子シニア | 池田由美子 (福島クラブ) | 辻富士美 (ナカスポレティース) | 川久保いつみ (山代TTC) | 渡辺由紀 (福島クラブ) |

くらしのチャンネル

お知らせコーナー

お知らせ

無料特設人権相談

家庭内のもめごと・近隣とのトラブル・女性や子どもに対する虐待・差別などの人権問題について、無料で相談に応じます。

子育て支援センターに遊びに来ませんか

- つくしんぼランド(要申込)**
就園前の乳幼児とその保護者
日時 6月12日(火)、19日(火)
午前10時～正午
場所 市民図書館ホール
 - 6月生まれの誕生会(要申込)**
6月生まれの乳幼児とその保護者
日時 6月26日(火)
午前11時～11時45分
場所 子育て支援センターぼっぼ
 - 一時保育・休日保育**
一時・休日保育を受けるには、事前登録が必要です。詳しくは、お問い合わせください。
 - 親子遊びの広場**
ご利用ください。
- ◆申込・問合先 (☎235197)
子育て支援センターぼっぼ



【伊万里会場】

- 日時 6月19日(火)
午前10時～午後3時
- 会場 市役所1階市民相談コーナー
- 担当 人権擁護委員
井之一行氏・原田奈生美氏
- 【山代会場】
- 日時 6月20日(水)
午前10時～午後3時
- 会場 山代公民館
- 担当 人権擁護委員
金子義弘氏

問合先

伊万里支局 (☎232492)
佐賀地方法務局

ほほえみ広げてふれあいステージ

市内の福祉施設利用者の歌や踊りの発表と書道や陶芸などの作品展示を行いますので、ぜひご来場ください

日時

- 6月9日(土)
午後1時～3時半
- 会場 市民センター
- 入場料 無料
- ※作品は、6月4日(月)から15日(金)まで市民センターに展示しています
- 問合先 伊万里市社会福祉協議会 (☎233931)

各区の駐在員に世帯台帳を配付

市では、駐在員業務を円滑に行っていたため、その区に住所がある世帯の世帯主名、世帯員氏名、住所、生年月日、性別を記入した世帯台帳を各区の駐在員の皆さんへ配付しています。

なお、個人情報取り扱いについては、市の条例により駐在員の皆さんへ十分な注意をお願いしています。

問合先

総務課行政係 (☎232123)

身体障害者更生相談所の巡回相談

- 期日 6月21日(木)
- 受付時間 午後1時～2時
- ※医学的判定は午後2時
- 会場 市民センター
- 内容 身体障害者手帳交付に関する

る診断(診療科目は、整形外科・耳鼻咽喉科)

- 医療に関する相談
- 補装具の交付または修理、適合などに関する相談、判定
- 施設入所に関する相談、その他更生指導に関すること
- 対象者

身体に機能的障害を有し、右記の内容のいずれかに当てはまる希望する人

- ※事前に申し込みが必要です
- 申込・問合先

福祉課社会福祉係 (☎232156)

特許・商標等の知的財産権の説明相談会

- 日時 6月13日(水)
午後1時半～4時半
- 会場 伊万里商工会館
- 内容
- ①特許・商標の検索・調査方法
- ②出願制度と出願方法
- ③特許流通制度と制約事例
- ④個別相談会
- 申込方法
- 郵便、電話、FAX
- 申込・問合先
- ☎849・0932
- 佐賀市鍋島町八戸溝1-14
- 佐賀県知的所有権センター
- (☎0952・8191)
- (☎0952・6300)

広告

おかげ様で
1年と365日

伊万里支店オープン2周年企画 バスツアー募集中!!



お問い合わせは

KNT 近畿日本ツーリスト特約店

肥前ツーリスト伊万里支店

伊万里市伊万里町甲92

☎0955-20-4433

※お電話頂ければ募集パンフレットを郵送いたします。

Aコース 九重“夢”大吊橋と湯布院散策・“ゆかた祭り”の日田温泉 1泊2日の旅

Bコース 涼風の菊池渓谷と源泉掛け流しの山鹿温泉 1泊2日の旅

両コース共通 お一人様ご旅行代金 **13,650円** (4名1室以上利用時)

出発日 6月17日(日)・22日(金)・24日(日)・29日(金)・7月1日(日)・8日(日)
(※6月16日・23日・7月7日・14日 土曜日出発16,800円)



ぼしゅう

サマーキャンプで感動の夏を!

次代の郷土を担う青少年リーダーの育成を目的に『伊万里サマーキャンプ』を行います。魅力いっぱいのお沖縄で、感動の夏を体験しよう。

- 研修地 沖縄本島、渡嘉敷島
- 内容 海洋研修、野外キャンプ、平和学習など
- 期間 (5泊6日) 7月25日(水)～30日(月)
- 定員と参加費 小学生5・6年生 30人、5万円
- 中学生 6人、5万5000円
- 高校生等(サブリーダー) 6人、5万5000円

伊万里市定住サポートセンターを設置

伊万里市への転入・定住への足がかりとなる『伊万里市定住サポートセンター』を企画政策課内に設置しました。

定住サポートセンターでは、伊万里市での新たな生活を始めるにあたっての生活全般にわたる情報を一元的に管理・発信します。

伊万里市への転入・定住をお考えの方がおられたら、定住サポートセンターへお尋ねいただくようご案内をお願いします。

◆問合せ先

伊万里市定住サポートセンター
(企画政策課内) フリーダイヤル
(☎0120-777-691)

市民センター親子でお菓子づくり教室



- 対象 4人、3万円
- 申込期限 6月20日(水)
- ※申し込み多数の場合は、選抜させていただきます
- 申込・問合せ先 生涯学習センター内青少年育成市民会議事務局 (☎☎221262) または各町公民館

市民音楽募集祭

市民の心が響きあう『市民音楽祭』を今年も開催します。あなたも日ごろの練習の成果を発表しませんか。

- 日時 12月2日(日) 12時半開演
- 会場 市民センター
- 募集部門 歌(合唱)、器楽(重奏)
- ※ソロ出場、民謡、カラオケ、ロックバンドなどは参加できません
- 応募資格 市内在住者または市内で常時活動している団体に所属している人
- 応募方法 所定の申込用紙

『2』にこ講座・前期 受講生募集

障害のある人もない人も楽しく頑張ってみませんか。

- 日時 6月18日(月)～10月26日(金) 午前10時～午後3時
- 会場 NPO法人にこにこくらぶ(東山代町里ポリテクセンター敷地内)
- 内容
 - ①和紙づくり(月・水・金)
 - ②野菜づくり(火・木)
 - ③手芸(水)
- ※各コースとも午前、午後、終日と自由に参加できます
- 参加費 各コース千円
- 申込・問合せ先 にこにこくらぶ事務局 (☎☎1353)



水道週間

6月1日～7日

19年度水道週間スローガン『水道がうるおす日々の健やかさ』

広告



九州公善社

〈ケーブルテレビにてCM放映中!〉

「安心の会」会員募集中!

入会金3万円だけの永久会員。大きな安心と数々の特典が得られます!

もしもの時の、365日、24時間サポート! <http://4400.jp>

●無料送迎バス完備(お通夜・葬儀参列の皆様を送迎致します。)



お葬式の事ならなんでも解決!
事前相談承っております。お気軽にお問い合わせ下さい。

伊万里 セレモニーホール

伊万里市松島町 市民会館前

☎0955 22-4400

セレモニーホール シオン・山代

伊万里市山代町楠久津177-394

☎0955 20-2244

田植えと黒米料理 畑の中のレストラン

日時 6月17日(日)

午前10時

集合場所 市役所玄関前

内容 川内野で黒米の田植え体験。昼食は、地元農家による手作り黒米料理

参加費 1500円

募集人員 20人程度(抽選)

申込方法 四季の館・松浦の里・山代東部農産物直売所、Aコープ伊万里店、ウエルサンピア伊万里、市民センター、市役所に申し込み用紙と応募箱を設置しています

※電話でも受け付けます

申込期限 6月11日(月)

問合せ 農業振興課

(☎)2557

伊万里農林高校で 学校開放講座

対象

親子(子と祖父母でも可)

受講料 無料

申込期限 6月30日(土)

※それぞれ、定員になりしだい締め切り

▽親子で楽しむ

わくわく農業教室

実施日時(7回)

9月8日、22日、10月13日、

11月24日、12月8日
午前9時半〜正午

定員 10組

教材費 500円

▽親子でつくる手作り食品教室

実施日時(4回)

9月8日、10月13日、11月24日、12月8日
午後1時〜4時

定員 15組

教材費 毎回500円程度

▽親子で楽しむ

森とものつくり教室

実施日時(3回)

10月6日、20日、11月10日
午後1時〜4時

定員 10組

申込・問合せ 伊万里農林高校(☎)4138

近世文書研究会 受講生募集

江戸時代の伊万里を知ることが出来ます。

日時 毎月第2金曜日
午後1時半〜3時

※8月はお休みします

会場 市民図書館

講師 前山 博先生

(元市史執筆委員会委員長
年会費 3000円

※市郷土研究会員は2000円

申込・問合せ 生涯学習センター(☎)1262

児童手当の現況届は忘れずに

◆問合せ 福祉課子育て支援室(☎)2174

平成19年6月1日時点における児童の養育状況や所得など、児童手当を引き続き受ける要件について確認するため現況届の受け付けをします。

届け出がない場合は、6月分以降の手当が受けられなくなり、必ず期間内に届け出をしてください。

対象 児童手当を現在受給している人で、小学校6年生までの児童を養育している人(公務員を除く)

●手続きに必要なもの

- ①印鑑(朱肉使用のもの)
- ②受給者(保護者)の健康保険証のコピー(国民年金加入の人は除く)
- ③児童が市外在住の場合、児童の住民票(世帯全員が記載のもの)

- ④平成19年1月2日以降に転入した人は、平成19年1月1日現在の住所地発行の平成19年度児童手当所得証明書

※出張所で手続きをする地区の人は、期間中は市役所に関係書類がありませんので受け付けできません

児童手当現況届受付日程表

| 受付日 | 地区名 | 会場 | 時間 |
|----------|--------|-----------------|-----------------|
| 6月18日(月) | 伊万里町 | 市役所1階 福祉課子育て支援室 | 午前8時30分〜午後5時15分 |
| 6月18日(月) | 松島町 | | |
| 6月18日(月) | 脇田町 | 福祉課子育て支援室 | 午前8時30分〜午後5時15分 |
| 6月18日(月) | 大川内町 | | |
| 6月18日(月) | 二里町東八谷 | 福祉課子育て支援室 | 午前8時30分〜午後5時15分 |
| 6月18日(月) | 二里町東八谷 | | |
| 6月20日(水) | 立花町 | 福祉課子育て支援室 | 午前8時30分〜午後5時15分 |
| 6月20日(水) | 新天町 | | |
| 6月20日(水) | 蓮池町 | 福祉課子育て支援室 | 午前8時30分〜午後5時15分 |
| 6月20日(水) | 木須町 | | |
| 6月22日(金) | 瀨戸町 | 福祉課子育て支援室 | 午前8時30分〜午後5時15分 |
| 6月22日(金) | 大坪町 | | |
| 6月26日(火) | その他の地区 | 各出張所 | 午後7時まで全地区受け付けます |

変わりました

4月1日から
手当額が拡大され
3歳未満までは一律
1万円になりました

★児童手当額(月額)

- ▽第1子 5000円
- ▽第2子 5000円
- ▽第3子以降 10000円
- ※3歳未満一律10000円

広告

新築・リフォームのことなら川内産業にお任せ下さい。

梅雨はカラッと臭いがこもらず夏涼しく冬暖かい通気断熱WB工法での平成18年度県内施工実績No.1

WB工法施工例集



無料相談



0120-345696

受付時間
8:00~18:00
(月~土)

川内産業(株)

伊万里市山代町峰 5626-1

社長 立部 薫



6月の行事

市民センター ☎ 23911

～6月3日(日)

市美術展(後期:書・写真) 無料
9時～17時(3日は15時まで)

3日(日)伊万里合唱団定期演奏会
14時～16時

一般500円、高校生以下無料

9日(土)第7回ほほえみ広げて

ふれあいステージ・作品展
13時半～17時 無料

市民会館 ☎ 27105

28日(木)いまり浪漫大学第1回講座

松元ヒロさん 19時 関係者

市民図書館 ☎ 234646

★映画上映会(無料)

6日(水)、17日(日)14:30～
29日(金)17:50～

一映「いつか読書する日」

★6月の休館日

4日、11日、18日、25日、28日

6月の市民相談

■会場:市役所1階市民相談コーナー

■時間:10時～15時 無料・秘密厳守

- ▶法律相談 第2・4(水) 13・27(弁護士)
- ▶暮らしのトラブル相談 第1(木) 7(司法書士) 次回7月5日(木)
- ▶暮らしの知恵相談 第3(木) 21(公証人)
- ▶行政相談 第3(水) 20
- ▶人権相談 第1・3(火) 1(金)・5・19
- ▶消費生活相談 毎週月水金 ※祝祭日を除く

法律・暮らしのトラブル相談・暮らしの知恵相談は予約制です
市民サービス係まで予約してください

●社会保険相談 会場:1階面接室(市民ロビー前)

毎週金曜日 9時半～15時

●健康相談 会場:市民ロビー

毎月第1火曜日 13時半～15時

●身障者相談 会場:市民ロビー

毎月第4月曜日 10時～15時



弁護士クイック相談をご利用ください
佐賀県弁護士会(☎0952-23411)

佐賀県弁護士会では、法的問い合わせ、簡単な法律
相談など電話による無料法律相談を行っています。

お気軽にご相談ください。

■日 時 毎週土曜日午後1時～3時半

■相談時間 原則として15分～20分

住民基本台帳法に基づく閲覧状況を公表します

平成18年度における閲覧状況
は次のとおりです。

◆問合せ先 市民課記録管理係
(☎☎2129)

| | 業 者 | | 公的機関 | | 合 計 | |
|-----|------|-------|------|------|------|-------|
| | 申請件数 | 閲覧件数 | 申請件数 | 閲覧件数 | 申請件数 | 閲覧件数 |
| 上半期 | 18 | 1,308 | 2 | 614 | 20 | 1,922 |
| 下半期 | 8 | 243 | 3 | 61 | 11 | 304 |
| 合 計 | 26 | 1,551 | 5 | 675 | 31 | 2,226 |

※住民基本台帳法の一部改正により、誰でも請求できるという閲覧制度は廃止され、公益性の高いと認められるものに限り、閲覧を認める制度になりました。

広告

ホームページ制作致します。

新しくホームページをつくる場合でも、今すでにホームページを
お持ちの場合でも適切なアドバイスをいたします。ご相談は無料です!
ホームページでの集客に関心のある方、今すぐご連絡下さい。

1ページ1万円～

弊社HPは と入力して検索してください。

まずはご相談下さい。☎0955-23-5808

担当 西田 y-nishida@sanko-jpn.com

担当
西田

株式会社 三光

〒848-0022 佐賀県伊万里市大坪町乙4161-1

名物
伊万里

風光明媚な癒しの里

元気な滝野地区

伊万里市の最西部にあつて長崎県との県境の山あい広がる東山代町の滝野地区。伊万里湾が一望できる竹の古場公園を有し、玄海国定公園に指定される風光明媚な山あいの里で、『つつじ祭り』『夢の市』といった地域おこし活動が盛んに行われています。そんな元気を取り組みを紹介します。



春らんまん『つつじ祭り』『夢の市』で田舎満喫



滝川内公民館では名物『つつじ餅』のほか滝川内米や新茶の販売が行われました

川内野産の黒米を原料とした日本酒『万里春』。この度新発売となりました



直径1.6メートルの巨大鉄鍋『元気鍋』で黒米だご汁2000人分が作られました

滝野地区の中の滝川内地区では、毎年5月5日に竹の古場公園で恒例の『つつじ祭り』が開催され、市内外から多くの観光客でにぎわいます。今年はいくくの雨で、会場を滝川内公民館に移して『ミニつつじ祭り』が開

催されました。地元産のよもぎを使った名物『つつじ餅』などの農産加工品の販売やバーベキュー、ビンゴゲームのほか、地元の子どもたちが踊る『よさこい』ステージなどで盛り上がりました。一方、川内野地区で

は、同じ日に夢耕房たきので『みどりきらめく夢の市』が開催されました。これは春と秋の年2回行われており、地元産の黒米を使って直径1.6メートルの巨大な『元気鍋』で作られる名物『黒米だご汁』が多く家族連れなどに振る舞われました。

編集室から

13ページで紹介した『家読』、わが家でも早速実践してみました。まずは取り組みやすいようにとマンガでチャレンジ。小学生の子どもたちと内容について感想を述べようと、それぞれに笑いのツボが違うことが判明。父親として家族に相手のレパートリーを広げねば、そう感じさせられた第1回目の『家読』でした。(健)

完成！川内野あおぞら公園



川内野地区では、財団法人自治総合センターから宝くじ普及広報事業助成（一般コミュニティ助成事業）を受け、児童公園（川内野あおぞら公園）を新設しました。4月28日に落成式が行われ、早速、子どもたちの元気な声がこだましていました。



人のうごき

平成19年5月1日現在
 ●人口 58,541人 (-129)
 男 27,928人 (-50)
 女 30,613人 (-79)
 ●世帯 21,264世帯 (+6)
 () は前月比

広報伊万里 2007-6

■発行日／平成19年6月1日
 ■発行編集／伊万里市情報広報課広報係
 (0955)23-4313 (ダイヤルイン)
 〒848-8501 佐賀県伊万里市立花町1355番地1
 ■伊万里市のホームページ
<http://www.city.imari.saga.jp/>
 ■印刷／山口印刷株式会社