

輝く伊万里を創る『3つの元気』

人が元気！

産業が元気！

地域が元気！

広報

伊万里



2010
(平成22年)

9
月
September

No. 679 Contents 目次

特集 10月1日は国勢調査……………	2
インフォメーション伊万里……………	6
みんなの広場……………	12
教育と文化……………	14
ほがらかページ……………	15
スポーツ……………	16
くらしのチャンネル……………	18
伊万里の夏 2010……………	22

今月のフォト

伊万里の夏の恒例行事『どっちゃん祭り』が8月1日、中心市街地で開催。法被姿が凛々しい勇壮な女みこしの『合戦』のほか、ちびっ子たちが色とりどりの衣装で踊りを披露する『どっちゃんダンシング』など、多彩な催しで、大勢の観客を魅了しました。【22ページに関連記事を掲載しています】

この冊子は1部当たり約25円で作成しています。(人件費など間接経費は含まれていません)また、企業広告による掲載料は、広報伊万里の作成費の貴重な財源となっています。

10月1日は、国勢調査。

October 1 is the Population Census Day.

ボクの名前は**センサスくん**。
国勢調査のことならボクにまかせて。皆さんに調査のことを詳しくお知らせします。

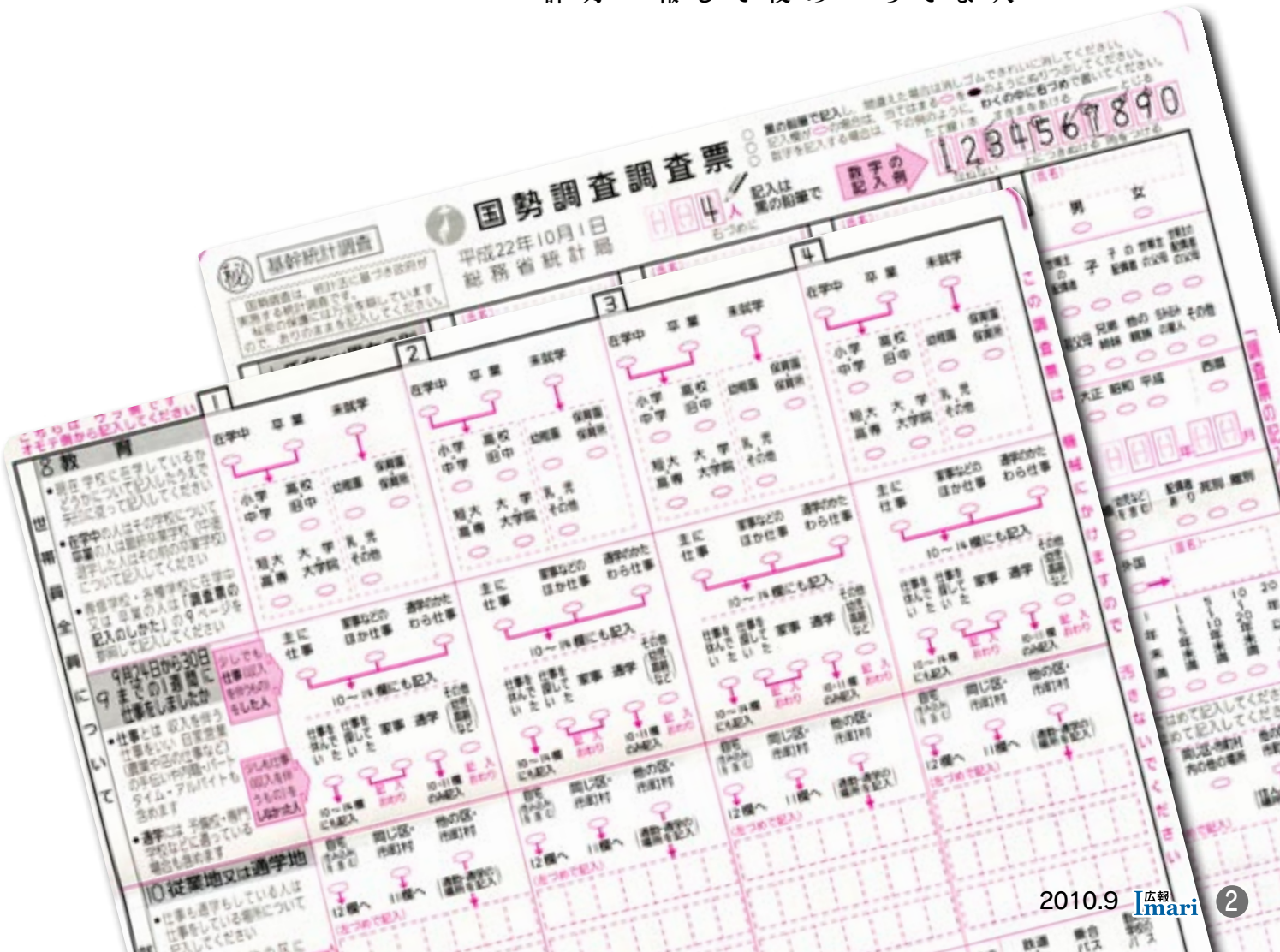


◆問合先
情報広報課市民サービス係
(☎③2133)

今年(2020年)は5年に1度の「国勢調査」の年です。国勢調査は、国の最も基本的な統計調査で、国内の人口や世帯の実態を明らかにするために実施されています。特に今年(2020年)は、人口減少社会になって初めての調査であり、日本の活力ある未来を描くために、なくてはならないデータを得る重要な調査になります。

明るい未来に向けた日本の進むべき道を決定するためには、現状を正確に把握する必要があります。その大切な役割を国勢調査が担っています。しかし、なかには多忙で調査票に回答する時間がないと思う人や、面倒だと感じる人もいます。また、自分や家族の個人情報保護は大丈夫なのかと不安を持つ人もいます。

今回の特集では、国勢調査とは何か、なぜ調査に協力する必要があるのかなど、調査の目的や重要性などを詳しくお知らせします。



国勢調査とは



国勢調査は、国の最も基本的な統計調査で、5年ごとに行われます。

この調査は、人口を正確に把握するほか、世帯構成、少子・高齢化社会の状況、就業状況、住宅状況など日本の最新の実態を明らかにすることを目的としています。

重要な統計調査であることから、国の統計に関する基本的な法律である『統計法』で、基幹統計調査としての位置付けが特に規定されています。また、総務大臣には、国勢調査の実施が義務付けられています。

初めての国勢調査は

国勢調査が初めて行われたのは、今から90年前の大正9年。文明国の仲間入りを言い言葉に、世帯の状況や職業などについて本格的な調査が行われました。

その後、西暦の末尾に0が付く年には『大規模調査』、西暦の末尾に5が付く年には調査事項の少ない『簡易調査』として実施されています。

今年の国勢調査は日本最初の国勢調査から数えて19回目となる大規模調査の年にあたります。

大切な未来のために

国勢調査から得られるさまざまな

日本の今を知り、未来を作るための調査です

統計は、国や地方公共団体の政治・行政において利用されるほか、民間企業や研究機関でも広く利用され、国民生活に役立てられています。

その結果は行政の大切な基礎資料となり、児童・高齢者のための福祉施策、雇用、生活環境など私たちの生活のあらゆる分野で生かされます。

市の収入にも影響します

国勢調査で集計された人口は、法定人口として、議員定数の決定や地方交付税の算定基礎などに利用されています。

地方交付税は、自主財源（市が独自に確保できる市税収入など）の少ない自治体にとって、国から配分される大切な財源です。伊万里市でも歳入の大きな部分を占めているのが現状です。

つまり、伊万里市に住んでいる一人ひとりの正確な調査は、向う5年間の伊万里市の収入を左右することになるのです。

すべての人が対象です

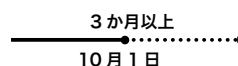


国勢調査は、10月1日現在で日本に住んでいるすべての人を対象にして行うもので、外国人も含まれます。住民登録とは関係なく、ふだん住んでいる場所での調査となります。主な事例は下の表のとおりです。

調査の対象と調査する場所

事例	調査する場所
1 10月1日現在、すでに3か月以上住んでいる人【イメージ①】	ふだん住んでいるその場所で調査します
2 10月1日前後を通じて3か月にわたって住むことになっている人	ふだん住んでいるその場所で調査します
3 旅行、長期出張などで一時的に自宅を離れている人【イメージ②】	自宅を不在にする期間が3か月未満の場合 自宅に調査します
	自宅を不在にする期間が3か月以上にわたる場合 その旅行先や出張先で調査します
4 2か所以上に住居を持っている人【イメージ③】	寝泊りする日数の多いほうで調査します
5 学校の学生寮や寄宿舎、下宿屋などから通学している学生	その学生寮や寄宿舎などで調査します ※休学などのため、学生寮を引き払って、自宅に帰ってきている場合は、自宅に調査します
6 アパートを借りて住んでいる学生で、10月1日に帰省している人	帰省期間が3か月未満の場合 住んでいるアパート
	帰省期間が3か月以上の場合 帰省先
7 病院、療養所などの入院者	すでに3か月以上入院している人 その入院先の病院などで調査します
	入院してから3か月にならない人 自宅に調査します ※入院してから3か月にならない人でも、自宅がなければ入院先で調査します

【イメージ①】

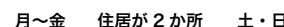


ふだん住んでいる場所で

【イメージ②】



【イメージ③】



寝泊りする日数の多いほうで

調査する内容は



10月1日現在における世帯員一人ひとりの状況や世帯に関する状況を調査します。

調査の項目は

▽世帯員一人ひとりに関する項目

〔15項目〕

氏名、男女の別、出生の年月、世帯主との続柄、配偶の関係、国籍、現在の住居における居住期間、5年前の住居の所在地、在学・卒業など教育の状況、就業状態、所属の事務所の名称および事業内容、本人の仕事の内容、従業上の地位、従業地または通学地、従業地または通学地までの利用交通手段

▽世帯に関する項目

〔5項目〕

世帯の種類、世帯員の数、住居の種類、住宅の建て方、住宅の床面積

回答は簡単です

調査票は、各項目の問いに対してマークシートにチェックしたり数字などを書き込んだりするものなので、簡単に回答できます。

世帯についての考え方

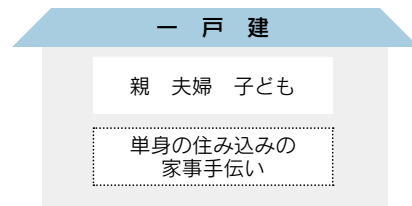
国勢調査の世帯については、住民登録とは関係なく、ふだん生活している状態で調査します。主な事例は次のとおりです。

10月1日のあなたを記入してください

国勢調査の世帯の考え方

一戸建の住宅の場合

家族で住んでいる場合は家族で1つの世帯とし、一人で住んでいる場合は一人で1つの世帯とします。
※単身の住み込みの家事手伝いの人は、雇い主の世帯に含めず

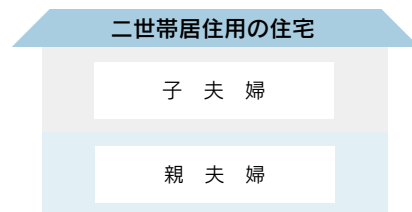


1世帯

二世帯居住用の住宅の場合

それぞれの居住部分が、次の①～⑤のすべてを満たしていれば、各戸ごとに1つの世帯とします。

①壁などの固定的な仕切りで完全に遮断されている、②専用の居住室がある、③専用の出入り口がある、④専用の炊事用流しがある、⑤専用のトイレがある



2世帯

調査員が伺います



総務大臣から任命された295人の国勢調査員が、9月23日（木）から各世帯を訪問し、調査票を配付して記入をお願いします。また、10月1日（金）以降に、回収や確認などのため、調査員が改めて訪問します。アパートやマンションなどについても、調査員がすべてのお宅の玄関先まで訪問することになります。

かたり調査にご注意を

国勢調査を装い、個人情報盗み

調査期間に留守する場合は



調査員証のご確認を！

出そうとする『かたり調査』の発生が心配されます。調査員が訪問した際には、調査員証をきちんと確認するなどして、身分を確かめるようにしましょう。

9月末から10月上旬まで旅行する場合や、調査期間中に自宅を留守にする場合は、情報広報課市民サービス係に連絡し、調査票の配付・回収日時をご相談ください。

国勢調査のスケジュールをお知らせします

9月23日～30日

調査員が調査票を配布します

この期間に留守をする場合や、調査票が届かない場合は、問合せ先まで連絡してください。

10月1日

調査期日

10月1日現在の状況について、黒の鉛筆で記入してください。

10月上旬

調査票を回収します

封筒に調査票を入れ、封をして調査員に渡してください。また、郵送で提出することもできます。

調査票は早めに記入してくださいね。



● 問合せ先
情報広報課市民サービス係
(☎)2133

安心して回答を



国勢調査によって、自分や家族の個人情報が出てしまわないかと不安を感じる人もいるかもしれません。国勢調査については、統計法によって厳格な個人情報保護が定められています。

個人情報を守られます

統計法では、調査員をはじめとする調査関係者すべての者に対して、調査で知り得た秘密を保護する義務や調査票の取扱いについて厳格な規定が設けられており、違反した者に対する罰則も設けられています。

また、国勢調査の回答は、統計の作成や分析の目的にのみ使用され、他の行政目的に用いられることは一切ありません。

記入された調査票についても、厳重に保管され、集計が終わった後に溶かして再生紙になります。安心して調査票にご回答ください。



日本で生活するすべての人が参加する調査です

記入の仕方がわからないとき

記入の仕方や提出の方法などわからない点がありましたら、調査員に相談するか、次の連絡先までお問い合わせください。

◆問合先 国勢調査コールセンター

(☎0570-0112010)

▽設置期間 10月31日まで

▽受付時間 午前8時～午後9時

市で記入内容を確認します

提出された封筒は市で開封し、調査票の記入漏れや記入誤りなどがなければ確認します。もし記入漏れなどがあった場合には、市から確認のため連絡をすることがあります。

調査にご協力ください



国勢調査は国の重要な統計調査として行われるものです。もし、正確な回答を得られなかった場合、その統計が正確なものとなってしまう、国勢調査の結果を利用して立案・実施されているさまざまな政策や将来計画が誤った方向に向かったり、行政の公平性や効率性が失われたりするおそれがあります。伊万里の将来を担う子どもたちに、明るい未来を導くためにも、国勢調査の重要性を理解していただき、調査票には漏れなく正確な回答をお願いします。

調査票を提出しやすくなりました！

個人情報を調査員に知られたくない人や、不在がちな人に配慮して、今回より提出方法が変わりました。

①調査票は封をして提出してください

調査票は封筒に封をして提出するようになりました。調査員は開封することなく市に提出しますので、調査員が記入内容を見ることはありません

②郵送でも提出できます

日中不在がちな世帯でも調査票を提出できるよう、郵送で市へ提出することもできます

③調査票の提出方法を選択できます

調査票を封筒に封入して調査員に提出する方法と、市へ郵送で提出する方法を各世帯が選択できます



子どもたちの将来のためにも、調査票の提出をお願いします！

国勢調査をみんなの手で

成功させましょう

国勢調査は、国の未来を設計するためのデータを提供してくれる重要な調査です。

今回、伊万里市では、地域から選出された調査員295人や各区長さんのご協力に加え、市実施本部142人の職員が国勢調査に取り組みます。

国勢調査はプライバシーとの関係がよく問題となります。今回の調査では、封をして提出するよう変更され、より安心して回答できるようにになりました。また、共働きなど、調査員となかなか面会できない世帯に配慮して、郵送でも提出できるよう改善されています。国勢調査を成功させるため、私たち職員は丸となって頑張ります。調査が正確かつ円滑に実施されるよう、調査員の方々のご尽力はもちろん、市民の皆さんのご理解とご支援をお願いします。



情報広報課副課長 中島 久代



ストップ ザ 温暖化 いまりアクションプログラム

平成 21 年度実施状況をお知らせします！

☆問合先 環境課生活環境係 (☎☎2144)

市では、平成 18 年 4 月に策定した地球温暖化防止実行計画『ストップ ザ 温暖化いまりアクションプログラム』で、平成 16 年度実績を基準に『**二酸化炭素排出量を平成 22 年度までに 2%以上削減**』を目標として省エネの取り組みを進めています。目標達成に向けた平成 21 年度の取り組みの結果などについてお知らせします。

■平成 21 年度取り組み実績

項目	基準値 (平成 16 年度)	目標値	平成 21 年度実績	削減目標 対比	目標 達成
電気	4,729,410kg	4,634,822kg	4,742,844kg	2.33%	
燃料	ガス	265,148kg	235,536kg	△ 11.17%	○
	灯油	120,431kg	101,699kg	△ 13.83%	○
	A重油	293,353kg	287,486kg	△ 27.98%	○
公用車燃料	190,642kg	186,829kg	182,930kg	△ 2.09%	○
二酸化炭素排出量 計	5,604,395kg	5,492,307kg	5,470,053kg	△ 0.41%	○

水道使用量	138,687 m ³	2%減	135,913 m ³	110,783 m ³	△ 18.49%	○
用紙購入量	8,584,500 枚	5%減	8,155,275 枚	12,543,900 枚	53.81%	
ごみ排出量	94,882kg	2%減	92,985kg	65,760kg	△ 29.28%	○

アスファルト・コンクリート塊再資源化率	再資源化率 100%		再資源化率 100%		○
---------------------	------------	--	------------	--	---

※基準年以後に新規に建設された施設（第 4 工業用水道含む）は集計に含まれていません

■平成 21 年度の取り組みの結果

平成 21 年度二酸化炭素排出量は、目標より更に 0.41% 削減し、目標を達成しました。

しかし、項目別に見ると、電気は目標達成には至らず、今後の課題となりました。

一方、水道使用量やごみの排出量については、目標を達成しましたが、用紙購入量については、事務量の増大や国・県などからの情報提供量の増により増加し、目標達成には至りませんでした。

平成 21 年度には、太陽光発電を小学校 5 校（牧島・波多津東・南波多・山代東・山代西）、中学校 3 校（啓成・東陵・山代）、大川町コミュニティセンター（大川公民館）、松浦公民館の計 10 か所に新しく設置しました。

平成 22 年 4 月から 7 月までの 4 か月で、小・中学校では約 39,200kwh、公民館では約 8,800kwh を発電し、約 17,952kg（25 m プール約 22 個分）の二酸化炭素排出量を削減しています。

■平成 22 年度の取り組みについて

目標を達成した項目については、今後も取り組みを維持しながら、達成できていない項目については重点的に取り組みの強化を目的に、以下の行動の徹底を進めていきます。

★電気使用量の削減

照明や O A 機器のこまめな電源操作を再度徹底し、事務用の電力削減を進めていきます

★公用車燃料使用量の削減

効率的な運用をはじめ、無用なアイドリングや急発進、急停止をしないなどエコドライブへの取り組みを推進します

★用紙購入量の削減

資料の簡素化や両面コピー、縮小コピー、裏紙利用など、用紙の使用を節約して用紙購入量を減らしていきます

支えあおう心といのち

●問合先 福祉課社会福祉係 (☎232156)



近年、自殺による死亡が全国的に増加し、深刻な社会問題となっています。かけがえのない『いのち』のために、できることから始めてみませんか。

平成10年以降、全国の自殺者は年間3万人を上回り、県内でも毎年200人以上の人が自殺で亡くなっています。平成20年は3万2249人(男性2万2831人、女性9418人)で、毎日90人ちかくの人が自らの命を絶っていることになりました。

悩みの背景に心の病があることも

自殺の原因で最も多いのは

うつはいのちの危険信号

自ら命を絶った人の9割は、なんらかの心の病を持つ

ていたとのデータがあります。その最多がうつ。うつは、マイナス思考に代表される悲観や無価値観、自責感などの『認知のゆがみ』を生じ、他の選択肢を冷静に考えられない状態になりやすいため、自殺に結びつきやすくと考えられています。

気づこう、うつのサイン

最近、イライラしがち、気分が沈みがち、体がだるい、頭痛が続くなど、心身からの次のようなサインがでたら要注意です。

【心の変化のサイン】

気分が沈む、涙もろくなる、不安、自分を責める、自分などいない方がよいと考え

る、死にたくなるなど

【体の変化のサイン】

不眠、食欲不振、体重減少、全身の倦怠感、頭痛、耳鳴り、めまい、吐き気、味覚異常、腹痛、便秘、下痢、性欲減退

このサインを放っておくと、『心のカゼ』と呼ばれるうつ病や体に症状がでる心身症といった病気を引き起こしかねません。疲労がたまれば体がカゼにかかりやすくなるように、心もストレスや疲労がたまればカゼをひいてしまいます。心の健康を保つためにも、まずは自分のストレス状態に気づくことが大切です。

ひとりで悩んでいませんか

～9月10～16日は自殺予防週間～

誰にでも、つらいことから逃げ出したくなる時があります。もし、あなたがとても苦しい思いをしているなら一人で抱え込まずに信頼できる身近な人や専門家に悩みを相談して、あなたの思いを伝えてみてください。

●電話相談窓口

▽佐賀いのちの電話(年中無休・24時間受付)
(☎0952344343)

▽自殺予防いのちの電話
(毎月10日・午前8時から翌

日の午前8時まで受付)

(☎01200400337)

▽佐賀県自殺予防夜間相談
(毎日・午前1時～7時)

(☎01200400337)

▽佐賀こころの電話(月～金
午前9時～午後4時)

(☎095235556)

●相談先

▽伊万里保健福祉事務所

(☎232101)

▽障害者生活支援センター

(☎233512)

▽福祉課社会福祉係

(☎232156)

自死遺族のついで

大切な人を自死でなくされた人たちの集い『わかち合い』『ハートの海』を開催しています。ひとりで苦しまないで、参加してみませんか。

●開催場所および日時

▽佐賀市 毎月第4土曜日
午後1時30分～4時

▽武雄市 偶数月の第2土曜日
午後1時30分～4時

▽唐津市 奇数月の第3土曜日
午後1時30分～4時

●自死遺族相談電話

(☎09079284186)

※相談日時は、毎週水曜日・

正午～午後4時まで

●問合先 佐賀いのちの電話

(☎0952344186)

●問合先 佐賀いのちの電話

(☎0952344186)

ストレスと上手につきあうコツ

現代人にとって、ストレスは切っても切れない関係です。だからこそ、ストレスがたまりすぎないように、自分なりのコントロール法を見つけ、上手にストレスとつきあきましょう。

①栄養バランスのよい食事

朝食をしっかりと、間食はなるべくさけましょう

②ぐっすり睡眠

疲労やストレスで崩れた心身のバランスを回復します

③適度な運動

体を動かせば、気分がリフレッシュできます

④ゆったり入浴

ぬるめのお湯にのんびりつかれば、疲れた心が癒されます

⑤笑い遊び

心の緊張をときほぐす『笑い』と楽しめる『趣味』や『遊び』は心へのごほうびです

うつの自己チェック

- 毎日の生活に充実感がない
- これまで楽しんでやれていたことが、楽しめなくなった
- 以前は楽にできていたことが、今ではおっくうに感じられる
- 自分が役に立つ人間だと思えない
- わけもなく疲れたように感じる

これらのうち、2つ以上当てはまり、その状態が2週間以上、ほとんど毎日続いていて、生活に支障が出ている場合、うつの可能性を考えてみてください。

推進中!



市は、平成18年度から平成22年度を計画期間とする『第4次伊万里市行政改革大綱』と『同大綱実施計画』を策定し、市民満足度の向上や財政の健全化をめざし行政改革に積極的かつ継続的に取り組んでいます。

今回は、平成21年度の実績と平成22年度の推進計画の概要についてお知らせします。

お知らせします!平成21年度の実績

市民満足度の向上へ

健全な行財政運営

行政運営の効率化

市 民参画の推進

市民と行政が情報を共有し、それぞれの役割や責任を分担し、協働していく、市民参加型の行政運営を推進しました。
(達成状況:実施項目15、達成項目11、達成率73.3%)



◆まちづくり出前講座の充実

市民への行政情報提供の機会を拡充するため、『まちづくり出前講座』のメニューの充実と利用促進を図りました。

【実績】講座の受講者数:66団体 5,349人

◆ホームページの充実

緊急雇用創出事業を活用し、市ホームページのコンテンツの新規作成・更新に努め、ホームページの充実を図りました。

【実績】①ホームページ掲載項目数 1,773項目

②アクセス数 431,166回

◆地域の元気を推進する住民自治の向上

『市民が主役のまちづくり』を公民館単位の地域住民へ広め、地域に権限・財源を与え、地域でできることは、地域で取り組むよう自主・自立的なまちづくりを促進しました。

【実績】新規実施地区数 3地区(大坪・南波多・大川地区)

実施地区数(全体)10地区

事 務事業の見直し

市民サービスの向上や事務の整理・合理化の推進などに努めました。
(達成状況:実施項目7、達成項目5、達成率71.4%)



◆行政評価システムの活用*

行政評価システムの活用により、個別事務事業のスクラップアンドビルドや計画的な進行管理に努めました。

【実績】実施方法が見直された事務事業数 62件

【解説】*行政評価システムとは、限られた資源を有効に活用し、市民の視点に立った成果重視の効率的な行政運営を行うために、事務事業などを客観的に評価する仕組み

◆全期前納報奨金制度の廃止の検討

市民税・県民税と固定資産税に係る全期前納報奨金制度の廃止について検討した結果、前納報奨金が収納率の向上に大きく貢献している中で廃止した場合、収納率が低下する懸念があり、平成22年度以降も当分の間は継続するとの結論になりました。

◆統合型GIS(地図情報システム)の導入検討

固定資産税賦課業務や道路台帳管理業務などの地図に関連した業務システムの相互利用について、試験運用を行いました。

【実績】供用地図数:44地図(ごみ集積所マップ、災害危険箇所マップ、鳥獣保護区マップ、選挙関係マップなど)

民 間活力の導入

提案型公共サービス民営化制度に提案があった『伊万里市くらしのべんり帳』の作成に取り組むなど民間活力の導入を図りました。
(達成状況:実施項目6、達成項目4、達成度66.7%)

◆提案型公共サービス民営化制度の実施

平成20年度提案型公共サービス民営化制度に提案があった『伊万里市くらしのべんり帳』の作成について官民協働方式を導入し、県内初の官民協働での伊万里市くらしのべんり帳共同発行事業に取り組みました。(行政情報作成・配付:伊万里市/広告販売・編集・印刷:企業)

◆市民交通傷害保険事業のあり方の検討

民間の保険商品の自由化により多種多様な保険制度が導入されているため、市民交通傷害保険事業の廃止について検討しましたが、課題整理を行った結果、市民の約1割にあたる加入者があり、市の負担は少ないなどの理由により、現時点での廃止は行わないと決定しました。



行政改革

平成 21 年度推進計画の重点目標の実績と 平成 22 年度推進計画の重点目標

平成 21 年度から3つの重点目標を設定し取り組みを行いました。その実績は下記のとおりです。平成 22 年度についても昨年度と同じ重点目標を設定して取り組みます。

◆職員の仕事処理能力の向上

職員が講師となる『職員能力アップ研修』を創設・実施し、ベテラン職員が持つ行政経験や技術、知識を後輩へ伝承することで、職員の仕事処理能力向上を図りました。

【平成 21 年度目標値と実績】

- ①研修対象者の参加率 50%以上→実績 71.4%
- ②研修参加者のアンケート結果
業務の効率化につながった率 60%以上
→実績 60%

【平成 22 年度目標値】

- ①研修対象者の参加率 50%以上
- ②研修参加者のアンケート結果
業務の効率化につながった率 60%以上

◆時間外勤務の縮減

特別時間外命令の事前協議の実施および振替休日、代休の確実な取得などにより時間外勤務の縮減に努めました。

【平成 21 年度目標値】

平成 20 年度の残業時間実績値(76,049 時間)の5%削減の 72,247 時間をめざしました。

【平成 21 年度実績】

平成 21 年度の残業時間実績は、69,068 時間(▲6,981 時間)となり、対平成 20 年度比で9.2%の削減となりました。

【平成 22 年度目標値】

平成 21 年度の残業時間実績値(69,068 時間)の5%削減をめざします。

平成 22 年度目標 65,615 時間

◆事務の効率化の推進

職員提案制度の活用により、職員の政策参画意識や事務改善意欲を高め、事務改善や能率向上を図りました。

【平成 21 年度目標値と実績】

職員提案制度における推進員が設定した件数の298件をめざした結果、320件の実績となりました。

【平成 22 年度目標値】

職員提案制度における推進員が設定した件数307件を目標とします。

※詳しい内容については、市役所 1 階の市民情報コーナーや、各町公民館に備えつけている『平成 21 年度実績報告』、『平成 22 年度推進計画』をご覧ください

※伊万里市のホームページでもご覧いただけます
<http://www.city.imari.saga.jp>

◆問合せ 企画政策課 (☎☎2124)

行政運営体制の効率化



組織・機構の統合再編などにより職員数の抑制に努めるとともに、職員提案を奨励するなど職員の意識改革を図りました。(達成状況:実施項目12、達成項目10、達成度83.3%)

◆組織の統廃合と効率的な編成

関連・類似する組織を統廃合し、事務処理の迅速化、効率化を進めるとともに、新たな行政課題に対応する組織の設置にあたっては、既存組織との統合を含め、機能性・専門性・効率性を重視して編成しました。

【実績】各部監理室(5室)の廃止や商工観光課、企業誘致推進課の改編による企業誘致・商工振興課および観光課の設置など

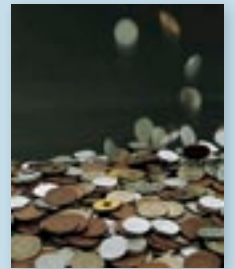
◆定員管理の適正化

既存の事務事業に対応する職員について、組織機構の統合再編や事務の合理化などにより、職員数の抑制に努めました。

【実績】

H17.4.1	H20.4.1	H21.4.1	H22.4.1	トータル削減数
682人	657人	654人	633人	▲49人
前年比		▲3人	▲21人	

自主性・自律性の高い 財政運営の確保



財政健全化計画などによる歳出の縮減と市有地の有効活用などによる歳入の確保を図り、財政の健全化に努めました。(達成状況:実施項目18、達成項目8、達成度44.4%)

◆特別職職員の給与等の見直し

市長、副市長、教育長などの給与をそれぞれ5%、4%、3%のカットを行いました。

【実績】削減額:155万8,000円

◆管理職手当の削減

部長級、副部長級、課長級、副課長級の管理職手当をそれぞれ7~14%削減しました。

【実績】削減額:506万3,000円

◆市有地の有効活用

遊休の市有地について、売却や貸付などにより有効活用を図りました。【実績】市有地売却件数:18件、金額899万円

◆伊万里市ふるさと応援寄附金による財源確保

平成 20 年度から実施している『伊万里市ふるさと応援寄附金』については、16件、金額163万円の寄附がありました。

◎平成 21 年度のみ取り組み状況

対象項目:58、達成項目:38、達成率65.5%

※平成 21 年度の対象項目には、平成 22 年度以降の実施事項は含まれていません

一人で悩まず まずはご相談ください

青少年相談室へ

相談専用電話

なやむな
22-7867



石本 洋子



山口 文子



坂本 康幸

私たち青少年相談員が、
あなたの話に耳を傾けます



井手 孝通



土井 伸亜



原賀 健

●各相談員の相談日時

相談日	午前10時～午後2時	午後2時～6時
月曜日	石本 洋子	井手 孝通
火曜日	山口 文子	土井 伸亜
水曜日	井手 孝通	土井 伸亜
木曜日	坂本 康幸	坂本 康幸
金曜日	原賀 健	原賀 健

青少年相談室では、経験豊富な青少年相談員が、児童・生徒が家庭生活や学校生活を送るうえでの悩みや自分自身のことについての悩みなど、不安に思っていることへの相談に応じています。

また、子育てに悩む保護者の相談にも応じていますので、お気軽にご利用ください。

- ◆ なまえはいわなくてもいいよ
- ◆ ひみつはまもるよ
- ◆ ともだちやかぞくのこと、がっこうのことなど、なんでもはなしていいよ
- ◆ いやなこと・くやしいこと・こまったことがあったらでんわしてね

●電話・面接相談の時間

平日（月～金曜日） 午前10時～午後6時

※時間外も留守番電話をご利用ください

休日（土・日曜、祝日） 予約面接相談可

※平日に相談できない人については、事前に電話予約をすることで休日でも面接相談に応じます

●相談室の場所

生涯学習センター内青少年センター（市民会館横）

●問合先

青少年センター（☎☎☎2658）

■わくわく子育て発見セミナー日程

日時	テーマ	講師	会場
9月15日(水) 午前10時～正午	こころの扉をあけてみよう！ ～大丈夫、仲間がいるから～	寺崎 久枝 先生 まちの鎮守の森なかよしえん代表	市民センター・リハーサル室
10月2日(土) 午前10時～正午	子どもを知ることから始めよう ～子どもの脳と身体の発達～	松尾 厚 先生 佐賀県療育支援センター主任理学療法士	市民センター・リハーサル室、子育て支援センターぼっぼ
10月13日(水) 午前10時～正午	こころにSweets! ～心とからだの癒し～	森 恵美 先生 武雄市レクリエーション協会会長	市民センター・リハーサル室
10月28日(木) 午前10時～正午	つながりの種をまく ～仲間づくりで元気と勇気を～	甲木 京子 先生 佐賀県立男女共同参画センター部長	市民センター・リハーサル室
11月2日(火) 午前10時～正午	まずは私が ハッピーに♡ ～共に育ちあう～	中村 由美子 先生 若楠にこにこ子育てサークル代表	子育て支援センターぼっぼ

子育ての楽しさ見つけよう
わくわく子育て発見セミナー

●申込・問合先 子育て支援センターぼっぼ（☎☎5197）

子育てに悩みや不安、イライラはつきものですね。学びと癒し、そしてちょっぴりの楽しみの中で自分を見つめ直してみませんか。きっと子育ての楽しさを発見し、素敵な仲間に出会えるはずです。お気軽にご参加ください。

●参加対象者 3歳以下の未就園児を持つ保護者で、全5回通して参加できる人

●参加料 無料

●定員 20人

●申込締切 9月8日(水)

※定員になり次第締め切ります
※セミナー時には託児を行いますので、各自でオムツや飲みものなどを用意してください

今後の港湾整備に明るい期待

伊万里港が『重点港湾』に選定

8月3日、国土交通省が全国103の重要港湾のうち、来年度以降に集中整備する重点港湾として32道府県の43港を発表しました。県内の重要港湾からは、伊万里港が選定されました。

伊万里港の七ツ島地区には、コンテナターミナルが造られ、1997年から、韓国釜山港との国際定期コンテナ航路が開設。現在、中国の華南、大連、青島、上海各航路も含め週5便が運航しています。コンテナ船が接岸する水

深9メートル、延長160メートルの岸壁に隣接して現在行われている、水深13メートル、延長260メートルの岸壁整備や積み下ろし用大型クレーン設置など、港湾整備に弾みがつくと期待されています。



↑伊万里コンテナターミナルでの荷役作業の様子



さわやかな潮風そよぐ

波多津みなと祭り

■日時 9月19日(日)

正午～午後5時30分

※雨天時は中止します

■場所 漁港北側広場(波多津町辻地内)

※駐車場は波多津運動広場をご利用ください

●イベント内容 ろ漕ぎレース(1チーム5人・参加費2,000円)、物産展・調査捕鯨肉販売、潮風のバーベキューコーナー、いろは島クルージング、バンド演奏など

●申込・問合せ 波多津公民館 ☎00001

市長雑感

伊万里市長 塚部芳和

港の元気は地域の元気

『伊万里』という地名には、いろんな語源の話があります。その一つに江戸時代、現在の伊万里町界隈には、人が一人人ぐらい住んでいた里という説もあります。17世紀、この伊万里の港から肥前有田の磁器がヨーロッパに積み出され、その焼物は『古伊万里』として、ヨーロッパ貴族の人々に重宝がられました。

これらの歴史的な事実を考えると伊万里というまちは、港を介して世界に開けたまちといえます。天然の良港である伊万里港は、明治時代には佐世保港と並んで、軍港の候補にもあがったほどでした。昭和29年、2町7村が合併して誕生した伊万里市は、当時伊万里港を生かした産業の振興が大きな旗印として掲げられています。昭和26年に重要港湾に指定され、以来、今日まで多くの先人たちの並々ならぬ努力で、伊万里港の近代化が図られ、伊万里湾沿岸の臨海工業地帯としての整備や企業誘致が相次ぎました。

現在は、伊万里港コンテナターミナルを基軸に、東アジアとの国際貿易港としてコンテナ取扱量九州第4位の港として成長しています。幸いにも東アジアと近いという地理的優位性があるため、まだまだこれから貿易港としてのビジネスチャンスは伸びる可能性があります。

しかし、残念なことに港を利用する大型コンテナ船の接岸に必要な水深の岸壁整備が遅れているため、せっかくのビジネスチャンスを生かすできておらず、歯がゆい思いをしています。こういう港湾などの大型事業は、国の直轄事業として整備していたのが当然ですが、国の政権が変わり、前原誠司国土交通大臣の『選択と集中』の考えのもと、全国の103の重要港湾を40に絞り込み、それを『重点港湾』として今後、国が予算をつけ整備するという方針が打ち出されました。

このような中、重要港湾を持つ伊万里市と唐津市は、4月26日に古川知事と一緒に前原大臣に直接会いに行き、両港の重点港湾としての選定をお願いしました。前原大臣は、

港湾の民間活力の視点を注目しているとの話をされ、8月上旬には最終決定を行うということとなりました。その通り、8月3日に国土交通省からの発表があり、県内からは伊万里港が選定されました。

選定の理由としては、コンテナターミナルの民間委託や港としての将来性が評価をされたものであり、今後、予算の集中投資などで臨港道路や港の整備にスピードアップが図られるものと期待をします。国の直轄の新規事業も可能になり、今後の将来展望としては、浦ノ崎地区の約80分の廃棄物処理用地を国策としての利活用を官民一体となり提案していきたいと思えます。そして、将来は背後地のない博多港の機能を伊万里港がサブ港として担う時代を見据えていきたいと思えます。

佐賀県西部地区の浮揚・発展は、観光港としての唐津、物流港としての伊万里が共に活性化することが重要です。両港が西九州の中核的港湾として、その役割を果たすことこそ真の意味での『港の元気が地域の元気』につながるものと確信しています。



みんなの広場

↓「うまかぁ〜」自分たちで作った『ピーマンの肉詰め』の味は最高ばい！



8.4

好き嫌い克服ツアーが開催 ピーマンも好きになったよ

野菜嫌いな子どもたちを対象に『好き嫌い克服ツアー』が開催されました。これは、農作物の収穫や調理などを体験することで、食に対する感謝の気持ちを養い、好き嫌いをなくすために行われたものです。参加した児童たちは、市内の畑でピーマンなどの野菜を収穫。市民センターで『なすびごはん』など4種類の料理を作りました。「自分で作った料理は美味しい」と参加児童17人中15人が残さずに食べ、好き嫌いを克服していました。



ピーマンを慎重にゲット！

ナスがこんなに採れたよ〜

包丁を使う姿は真剣そのもの

黒川公民館で絵本の花畑開花式(杉山文庫披露式) たくさんの絵本に児童たちも興奮

黒川公民館で絵本の花畑開花式がありました。立花町の杉山好子さんが「お世話になった黒川町の読書推進などに役立ててほしい」と、市の『ふるさと応援基金』に100万円を寄付し、地元団体が絵本など691冊を買い揃えて実現したものです。児童らは感謝を込めて家読のテーマソングを合唱した後、新品の絵本を嬉しそうに借りていました。



7.24

↑開花式での『黒川町親と子の読書会』による絵本の読み聞かせ

↓合意書を締結し、山口正芳伊万里警察署長と握手する塚部市長(右)



8.9

緊密な連携で暴力団を排除 行政事務からの暴力団排除合意書締結式

市と伊万里警察署との間で、行政事務からの暴力団排除合意書の締結式がありました。これは、どこに潜んでいるかわからない暴力団が、市が行う契約などに介入することを防ぐために両者が協力して取り組むもので、市役所で行われた締結式には、山口正芳伊万里警察署長と塚部芳和市長が出席。互いに緊密な連携の必要性を確かめ合いました。

このコーナーでは、あなたの周りの身近な出来事や話題を待っています。市役所情報広報課広報係までご連絡ください。(☎234313広報係直通)

仲 第26回いまり川くだり親子いかだづくり大会 間と力を合わせ、いかだで川下り

大坪地区子ども会の主催で、いまり川くだり親子いかだづくり大会が伊万里川で行われました。この日、参加した大坪地区の児童100人は、親と一緒に工夫を凝らした発砲スチロール製のいかだを手作りし、仲間と力を合わせ往復1.2キロを完走。大会は往復のタイムレースなどが行われ、大声援がかけられる中、水上の熱戦を繰り広げました。



8.1

↑ かけ声にあわせ、力をあわせて手作りのいかだを漕ぐ児童たち

↓ 感謝状を贈られた岩藤 誠さん（左）と多久島 美隆消防長



8.4

火 消防本部で『消防協力者に対する感謝状贈呈式』 災を防いだ勇気ある行動を表彰

消防本部は、火災の初期消火を行い延焼拡大を防いだ岩藤誠さん（山代町）に感謝状を贈呈しました。7月16日、床の張替え工事を施工している依頼住宅に到着した際、台所から大量の白煙が噴出しているのを目撃。煙が充満し視界が遮られる中、岩藤さんの適切かつ迅速な初期消火で、火災を未然に防いだ勇気ある行動が表彰されたものです。

カ 市政功労賞受賞者 故・吉永源三郎さんの収集品 ブトガニの貴重な標本などを寄贈

伊万里湾でのカブトガニ研究の第一人者として知られている元伊万里高校教諭の故・吉永源三郎さん（二里町）が収集したカブトガニの標本など約30点を、妻の壽子さんが市に寄贈されました。カブトガニの脱皮殻や焼き物などのグッズ、スライド用フィルムなど贈られた貴重な品々は、今後『カブトガニの館』（瀬戸町）に展示する予定です。



8.9

↑ 「多くの人に興味を持ってもらえれば」と語る壽子さん（左奥）

↓ 塚部市長と一緒に敬礼をする伊万里海洋少年団のみなさん



7.27

長 伊万里海洋少年団が海上保安長官表彰を受賞 年にわたる海岸清掃活動が評価

7月20日に開催された海の日表彰式で、伊万里海洋少年団が海上保安庁長官表彰を受賞しました。これは30年にわたり多々良海岸を中心とした清掃活動に取り組んでいることが評価されたもので、受賞報告に訪れた団長の徳永政敬さんは、「これからも訓練を通し、強い団結力でもっと地域社会に貢献していきたい」と受賞の喜びを語りました。

みんな
考えよう
人権・同和問題
No.188

秋の山に思う

このコーナーでは、隔月のシリーズで掲載
しています。これを手がかりに、家庭で人権・
同和問題について話し合ってみましょう。

巡り来る秋、紅葉の季節を
迎えようとしています。秋が
深まるにつれて、山々はその
彩りが豊かになります。緑色
の中に、赤・茶・黄などの色
が加わり、山には華やかな美
しさが生まれます。同系統の
彩りの中に異系統の色が加
わって、新たな美しさが生ま
れる。それが、秋の山です。

一方、育ち行く木々の力強
さを実感するのが夏の山で
す。しかし、その彩りはほぼ
同一色。濃淡の違いはあつて
も、全体として緑色系。勢い
があるが、色調に特徴がない
のが夏の山といえそうです。

も確かに必要です。同じ目的
意識と統一された力量によつ
て、すばらしい成果が期待で
きます。しかし、それぞれ異
なる知識や技術が統合される
とき、新鮮な発想、より高い
価値の創造が期待できると思
います。いろいろな個性が、
ひとつの目的のために協力
し、ともに活動するとき、そ
こには豊かな実りが生まれる
に違いありません。

かわらぬ回書たちが誕生!

子ども司書養成講座

夏休み期間中の7月28日か
ら8月18日にかけて、『子ども
司書養成講座』が市民図書館
でありました。これは、図書
館の仕事などを通じて、子ど
もたちが図書館への理解を深
め、学校や地域の中で、読書
の大切さや楽しさを広めても
らおうと実施したものです。

の出演や布の絵本づくりなど
4種類。市内の小学生27人が
それぞれ好きな講座に参加
し、楽しみながらも一生懸命
に学んでいました。



↑本の貸し出しに挑戦する小学生(右)

郷土の文化財

伝統の祭りや行事 ②

地蔵まつり

精霊を供養する盆行事のしめくくり

24日は地蔵の縁日です。
特に、8月(旧暦7月)24
日は『地蔵盆』と呼ばれ、
関西地方を中心に地蔵まつ
りが行われます。

市内でも

この日に、子
ども中心の
『地蔵さんの
市』のほか
に『地蔵まつ
り』が行われ
ています。



宿地区を練り歩く豪華な山笠

法要の後は、
曳山が地区内を
巡行します。特
に、曳山が方向
転換するときのやりまわし
が見せ場です。

中でも盛
大なのが、大川町宿で行わ
れる『火消し地蔵まつり』
です。

まず、子どもたちが宿の
中央にある火消し地蔵を洗
い、新しい胸当てを着せた
あと、地区内を『地蔵さま
の市参らつしやい』とふれ
て歩きます。

◆問合先 生涯学習課
(☎233186)



ドラクワーズ・アイ

●問合先 市民病院 (☎234121)



季節の変わり目を乗り切るコツ

伊万里市立市民病院 小児科 土井知己



これからの体調を崩しやすい季節の変わり目を、上手に乗り切るコツなど皆さんに紹介します。

気象病とは

「季節の変わり目には、体調を崩しやすい」といわれますが、一体なぜでしょうか。

体調が崩れる要因のひとつとして考えられるのが、気温や湿度、気圧の変化や環境の変化です。天気が崩れるときに関節痛や神経痛、頭痛がひどくなったり、喘息発作が起こりやすくなるなど、気象の変化により病状が変化する病気を『気象病』といいます。また、最近では、室内での気温差による冷房病もこの『気象病』のひとつとして考えられています。

乳幼児・高齢者は注意

人の体には、元々環境の変化に順応する力が備わっているため、自然に気温や湿度の

季節の変わり目には、要注意！

変化に慣れていきません。これは、脳の中の視床下部というところで、自律神経やホルモンがうまく具合に調節し、体調を整えてくれているからです。けれども、その範囲を超えた急激な気温や湿度、気圧の変化などが体にストレスを与え、調節がうまくいかないと免疫力や抵抗力が弱まるため体調が崩れやすくなります。

また、疲労が抜けなくなることはもとより、気分が憂うつになるといった精神的な症状も表れてしまいます。特に、乳幼児や高齢者などは順応力が低く、環境の変化にうまく対応できません。この年代は、元々免疫力や抵抗力が

弱いため、体調が崩れやすくなるので注意が必要です。

季節による自然環境の変化は、すべての人に共通に訪れるものです。そのため、誰もが体調不良を訴えてもおかしくないといえます。加えて日本では、季節の変わり目に生活環境（家庭・社会環境や人間関係など）が変化することが多く、そのことが心身の疲れ・ストレスとなります。

さらに、現代は生活リズムや食生活の乱れなどさまざまな要因が免疫力や抵抗力を弱めるため、気候の変化で弱った体には普段以上のダメージとなつて体調を崩す人が多くなる時期であると思われま

普段以上に意識して

季節の変わり目に体調を崩しやすい人は、環境の変化に順応できるよう衣服に気を配り、免疫力や抵抗力を高めるため、十分な睡眠と休養、バランスのよい食事を取ることが心がけることが大切です。また、生活のリズムを整え、自分なりのストレス解消法で心身ともにリフレッシュするなど、普段以上に健康を意識した生活を送るようにしてください。

わが家の



ふじもり たから 藤森 尊良さん (4歳 8か月)



★つねまさ あすか 経政・明日香さんの長男
★黒川町名村団地

お母さんからひとこ



ほくは、野球やサッカーとか球技系スポーツが得意★なかも、お父さんと一緒にするキャッチボールが一番大好き♡キャッチボール後に食べる、ママの世界一美味しいハンバーグは最高です♡

いつもひょうきんで元気いっぱい！の尊良くん♡いつまでもやさしい、妹思いのお兄ちゃんできてくださーいね♡



い で り い 井手 更唯さん (21歳)



★二里町東八谷
★ふたご座・O型

★お仕事は 小さいころから憧れであった幼稚園教諭として今年の4月より伊万里カトリック幼稚園に勤務しています*子どもたちに教えることの難しさを実感している毎日ですが、笑顔を大切に頑張っています(^.^)
★大好物は いつも元気いっぱいの大好きなお母さんが作ったオムライスです♪
★特技は 小中高校と青春をかけたバレーボールです♡
★趣味は 愛車で、シヨッピングやビーチに出かけるのが好きです♪車といえばHONDAオート伊万里をよろしくお願ひします♡



→ 連覇を達成した東山代少年野球



東山代少年野球が 2 連覇

市長旗争奪第37回市少年野球大会

7月3日から19日にかけて、市長旗争奪第37回伊万里市少年野球大会が国見台球場で開催され、市内13チームが白熱した試合を連日繰り広げました。

勝ち上がった東山代少年野球と大坪赤門少年野球が決勝戦で激突。初回到草野選手の三塁打で2点を先取した東山代少年野球が、着々と追加点を重ねるなど優位に試合を進めました。終盤、粘る大坪赤門少年野球の集中打などで、一点差まで迫られましたが、



↑ 3打点をたたき出すなど、投打に活躍した東山代少年野球・草野投手

度々のピンチを堅実な守備で切り抜け、5対4で勝利。見事に2連覇を達成しました。なお、上位の成績は次のとおりです。

優勝 東山代少年野球
準優勝 大坪赤門少年野球
3位 ブラックリバー 大川少年野球

9月の町民スポーツ

3日(金)～17日 毎週月～水・金曜日
 ●黒川町ナイター
 ソフトバレーボール大会
 午後7時30分開会 黒川小学校

5日(日)
 ●大坪地区球技大会
 午前8時開会 伊万里中学校ほか

●立花地区球技大会
 午前8時開会 立花小学校

●山代町民体育大会
 午前8時15分開会 山代中学校

●東山代町三世代交流
 グラウンド・ゴルフ大会
 午前8時30分開会 東山代運動広場

19日(日)
 ●牧島大運動会
 午前8時15分開会 牧島小学校

23日(木)
 ●大川町民相撲大会
 午前10時開会 淀姫神社

26日(日)
 ●大川内町大運動会
 午前8時30分開会 大川内小学校

●南波多町民体育大会
 午前8時30分開会 南波多小学校

●大川町民運動会
 午前8時30分開会 大川運動広場

●松浦町公休日町民体育大会
 午前8時30分開会 松浦運動広場

●山代町民ゲートボール大会
 午前8時30分開会 山代ゲートボール場

●伊万里町民スローピッチ
 ソフトボール大会
 午前9時開会 啓成中学校

10月3日(日)
 ●二里町民グラウンド・ゴルフ大会
 午前8時30分開会 二里小学校

第16回市バスケットボール選手権大会 おじさんパワーで伊万里イエロースが優勝!

第16回市バスケットボール選手権大会が8月1日、国見台体育館で開催されました。

この大会は10月に行われる県民体育大会の選手選考を兼ねたもので、社会人による男子6チームが参加し、いずれも好ゲームを展開。30歳代後半と40歳以上を中心とした伊万里イエロースが、ベテランらしいプレーを随所に見せ、見事優勝に輝きました。

優勝 伊万里イエロース
準優勝 伊万里クラブ



↑ 白熱したプレーを見せる選手たち

9月の市民スポーツ

3日(金)
 ●市長杯争奪市民ゲートボール大会
 午前8時30分開会 国見台球技場

5日(日)
 ●市協会長旗争奪ソフトボール
 秋季選手権大会
 午前8時30分開会 伊万里湾大橋球技場ほか

9日(木)
 ●市老人クラブ連合会ゲートボール大会
 午前8時30分開会 国見台球技場

12日(日)
 ●市協会グラウンド・ゴルフ大会
 午前8時30分開会 国見台陸上競技場ほか

●市連盟会長杯争奪ソフトテニス大会
 午前8時30分開会 国見台庭球場

20日(月)
 ●伊万里正鶴会弓道選手権大会
 午前9時開会 国見台弓道場

10月3日(日)
 ●市近郊卓球大会
 午前9時開会 国見台体育館

第45回市子ども会連合会球技大会

南波多町がアベック優勝

7月31日、第45回市子ども会球技大会が開催されました。この日は、男子によるキックベースボール大会が国見

台球技場で、女子によるミニバレーボール大会が同体育館で行われました。

いずれも、各町(地区)の大会を勝ち抜いた子ども会の代表チームが出場し、熱戦を繰り上げました。なお、上位の成績は次のとおりです。



↑見事に優勝した南波多町の府招上子ども会(左)と大川原・小麦原子ども会(右)

	第10回キックベースボール大会	第18回ミニバレーボール大会
優勝	府招上子ども会 (南波多町)	大川原・小麦原子ども会 (南波多町)
準優勝	辻子ども会 (波多津町)	大里子ども会 (二里町)
3位	つつじヶ丘子ども会 (大坪地区)	あさひが丘子ども会 (大坪地区)
	楠久子ども会 (山代町)	立花台3丁目子ども会 (立花地区)

第32回市スポーツ少年団野球交流大会

伊万里愛球会が優勝!

5月15日から8月1日にかけて、第32回伊万里市スポーツ少年団野球交流大会が青嶺中学校グラウンドなどで開催されました。今年は、天候不良などの影響で2か月半の長期におよぶ大会となりましたが、市内の13チームが熱戦を展開しました。

伊万里小学校グラウンドで行われた決勝戦では、伊万里愛球会と大坪赤門少年野球が対戦しました。序盤は手に汗握る投手戦となりましたが、中盤以降に伊万里愛球会が2本のランニングホームランを放つなど、長打力を発揮。追いつがる大坪赤門少年野球を7対4で破り、念願の優勝旗を手に入れました。

なお、上位の成績は次のとおりです。

優勝 伊万里愛球会
準優勝 大坪赤門少年野球
3位 大川少年野球、二里少年野球

→豪快にランニングホームランを放つ伊万里愛球会・本田選手



今年も開催! ラジオ体操会



ラジオ体操で
みんな朝から爽快!

8月1日、ラジオ体操会が国見台陸上競技場で開かれました。これは、伊万里市体育指導委員協議会が、市民の健康保持と体力づくりを目的に毎年行っているものです。

この日は早朝にも関わらず、子どもからお年寄りまで約150人が参加し、さわやかな汗を流しました。



↑見事に優勝を果たし、笑顔を見せる伊万里愛球会の選手たち

お知らせ

無料特設人権相談

家庭内のもめごと、近隣とのトラブル、女性や子ども、高齢者への虐待、差別など、あらゆる人権問題について無料で相談に応じます。

●日時 9月22日(水)

午前10時～午後3時

●会場 南波多公民館

●担当 人権養護委員

岩永 孝雄さん、岩本 純

子さん

●問合せ 佐賀地方裁判所伊万里支局

(☎)2492

家屋照合調査にご協力ください

家屋照合調査とは、新築・増築で、固定資産税の課税対象となっていない家屋(居宅や倉庫など)や取り壊しの届け出がないまま固定資産税が課税されている家屋がないかなどを調査するものです。公正で適正な課税を目的として、次のとおり実施します。

●調査開始予定

平成22年9月

●調査方法

調査は、市が委託した業者の調査員(2人1組)が行います。家屋課税台帳および図面にに基づき、実際の家

屋と照合しながら外観調査を行います。
※所有者が立ち会う必要はありませんが、調査員が敷地内に入ったり、建物について尋ねたりする場合があります。(家屋の中には入りません。)なお、原則として所有者などが不在でも調査を行いますので、ご理解をお願いいたします。

●問合せ 税務課固定資産係

(☎)2149

ベビーシートなどの設置事業者に補助

子育て支援の一環として、子育て家族が多く利用する施設にベビーシート、ベビーベッドなどを新たに設置する際の購入費(設置工事費も含む)に対して、補助を行います。

●対象施設 民間事業者

●補助額

▽備品購入のみの場合

上限額50万円

▽設置工事を伴う場合

上限額100万円

●補助対象

▽ベビーシート(おむつ交換台)、ベビーキープ、ベビーベッド、ベビーカーなど

▽授乳室、キッズスペースの設置に伴う設備、備品など

●申請期限

9月22日(水)

●問合せ 福祉課子育て支援室

(☎)2174



SAGAドリームファクトリー2010

県では、県内中小企業とその製品・技術に対する県民の認知度を高めるとともに、ものづくり産業の振興や人材の確保を図るため、『SAGAドリームファクトリー2010』(超躍する佐賀の企業展)を開催します。

●日程

10月8日(金)～9日(土)

●会場

午前10時～午後5時

市村記念体育館および周辺の佐賀城公園(佐賀市)

●内容

企業展示、人気お笑い芸人によるライブ、ロボットショー、セグウェイ試乗、ミニSSLの体験乗車など

●問合せ 佐賀県新産業課

(☎)09527129

交通事故無料相談

秋の交通安全県民運動の期間中に、下記日程において交通事故に関する無料相談を行います。先着順の受付となりますので、お早目のご予約をお勧めいたします。定員が埋まり次第、締め切らせていただきますので、ご了承ください。

法律相談無料日 平成22年9月27日(月) 13:00から18:00まで

法律相談のお問い合わせは **TEL.0954-20-1455**

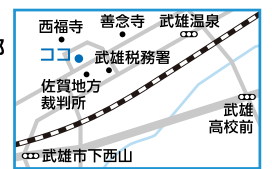
ホームページ www.kuwahara-law.com



桑原法律事務所
KUWAHARA LAW OFFICE

- 佐賀県弁護士会 弁護士 桑原貴洋
- 佐賀県弁護士会 弁護士 杉山林太郎

〒843-0022 武雄市武雄町
大字武雄7179番地1
佐賀地方裁判所(武雄の裁判所)正面



ネットや携帯の危険防止講習会

日時 9月19日(日) 午後2時～

場所 唐津市文化体育館 文化ホール(唐津市和多田大土井1-1)

内容

①講演「子どもを有害情報から守るために」

▽講師 佐賀県警察本部生活環境課課長補佐 藤井信吾氏

②啓発劇

インターネットの安全・安心を親子で学ぶ劇 『YOKOOH!劇場』

▽出演者 ITサポートさが kodomo2.0メンバー 代表 角 和博氏

●問合先 佐賀県青少年育成県民会議(佐賀県こども未来課内 ☎0952-7381)

普通救命講習会の受講生募集

9月9日は「救急の日」です。また、9月5日から11日まで「救急医療週間」となっています。消防本部ではAEDを使った救命講習を開催しますので、ぜひこの機会に受講してみませんか。

日時 9月5日(日) 午前9時～正午

会場

市消防本部2階研修室

●募集人員 30人

※応募者多数の場合は先着順

●申込・問合先

新収蔵品展

消防本部警防課救急室

(☎232117)

平成20～21年度に伊万里市に寄贈していただいた歴史的に貴重な資料を公開します。ぜひ、お越しください。

●主な展示品

日本刀、カタ回しなどの製材道具、牛馬の鞍、杏子前田家文書などです

●期間

9月11日(土)～10月11日(月) 午前10時～午後5時

●入場料 無料

※毎週月曜日は休館(月曜日が祝日の場合は翌日が休館となります)

●会場・問合先

歴史民俗資料館

(☎227107)

ぼしゅつ

ふれあいいいきいき グラウンド・ゴルフ

第10回ふれあいいいきいきグランド・ゴルフ大会の参加者を募集します。

●日時

10月14日(木)

※雨天時は10月15日(金)に延期します

●会場 国見台運動公園

●参加資格

10月1日現在で60歳以上の市民

●参加料 1人500円

●申込期限 9月29日(水)

●申込・問合先

▽社会福祉協議会

(☎223931)

▽老人クラブ連合会

(☎227108)

廃油の取り扱いに注意しましょう!

家庭や事業所などで使った油(調理油や灯油、エンジンオイルなど)は下水路や側溝に、絶対に流さないでください。



【注意ポイント】

- ①家庭で不要になった油は新聞紙で吸い取ったり、固形化させて燃えるゴミとして出してください
- ②油が大量に残った場合の処分は販売店などに相談してください
- ③屋外のボイラータンクなどの燃料用タンクの栓の閉め忘れ、配管の老朽化などによる油漏れがないよう定期的に点検してください

水質事故を起こすと、対策費用は原因者の負担となります。(河川法第67条)日ごろの設備点検や普段からの注意に心がけ、事故を未然に防ぎましょう。油を流出させたときや、河川、水路などで異常を発見したときは、問合先までご連絡ください。

●問合先 環境課生活環境係 (☎232144)

めさせ! ホールインワン!



H22年度分太陽光補助金60万円相当(4.28kw/相当)残りわずか! TEL ☎20-4188

H22年は過去最高の買取電力契約! **展示有**

太陽光発電システム

国の補助金	県の補助金	新買取電力
1kw 7万円	上限30万円	1kwh 48円

9月のリフォームフェア

18日(土)	久留米会場 (バスの為要予約)
25日(土)	有田焔博会場10:00~17:00
26日(日)	

タカギ浄水器 取替 3万円から

話題の「水素水」でおいしく健康にアクティブピオ 15万5千円(取付共) www.activebio.jp

お問い合わせは伊万里のホームドクター **(株)エコライフ・ニブ** 伊万里市二里公民館横

10月
10日(日)



開催します! 伊万里スポーツデイ

元気な伊万里っ子集まれ ● 問合せ 体育保健課スポーツ振興係 (☎☎3187)

『新体力テスト』

皆さんのパワーを測らせてください

- 時間 午前8時～9時50分
- 会場 国見台武道館
- 参加資格 市内に居住する20歳以上の人
- 定員 各50人(定員になり次第、受付終了)
- コース ①成人コース(20歳～64歳)
②高齢者コース(65歳以上～)
- 参加料 無料
- 申込方法 電話
- 申込期限 9月27日(月)まで
- 申込先 各町公民館、体育保健課

伊万里っ子・キッズスポーツフェスティバル

親子でさわやかな汗を流しませんか

- 時間 午前9時50分～午後0時40分
- 会場 国見台陸上競技場(雨天時は、国見台武道館)
- 参加資格 市内に居住する親子
(3歳から小学2年生までの子どもと保護者)
- 内容 ①親子体操、キッズラン、②キッズサッカー、
③キッズバレーボール、④キッズラグビー
- 定員 100人(定員になり次第、受付終了)
- 参加料 無料
- 申込期限 9月27日(月)まで
- 申込先 各保育園・幼稚園、各町公民館、体育保健課

婚活はじめませんか

婚活応援課では、男女の出会いを支援するイベント情報の提供など、あなたの「婚活」をサポートします。結婚を希望する人は、ぜひ登録をお願いします。

● 対象者

- ▽市内に在住または勤務する20歳以上の独身者
- ▽市外でも、結婚後に市内に住む意思のある人

● 登録に必要なもの

- ▽本人の写真1枚
- ▽本人確認ができる運転免許証
- ▽および健康保険証の提示

▽登録申込書(婚活応援課内にあります)

※情報については、婚活の目的のみに使用します

▽ 独身証明書

● 受付日時

午前8時30分～午後5時15分

● 登録・相談 まずは電話連絡をお願いします

※土・日曜・祝日は休みです
※当面、第1・第3土曜日は市民センターで受け付けます

● 問合せ・登録先 婚活応援課

(☎☎2950)

● メールアドレス

deai@city.iamari.saga.jp

水道メータ検針業務などの受託者募集

水道メータの検針業務などの受託者を募集します。

● 業務内容・募集人員

水道メータ検針業務および
公金収納事務
2業務で1人

● 委託期間

10月1日～平成23年3月31日

※業務成績が優秀な場合には、契約を更新することがあります

● 応募資格

昭和25年4月2日から昭和35年4月1日までに生まれ
た人

● 応募方法

市水道部に備え付けの業務受託者募集仕様書を閲覧、了承のうえ、履歴書1通を提出してください

● 応募期間

9月1日(水)～17日(金)

● 面接日および会場

▽9月29日(水)

▽水道部事務所内会議室

● 申込・問合せ 水道部管理課

(☎☎5400)



平成22年 佐賀県金婚夫婦表彰式のご案内

とき 10月24日(日)13時～ ところ 唐津市文化体育館(唐津市和多田大土井1-1)

西日本新聞社主催:参加費 無料

【対象者】 昭和35年(1960)御結婚のご夫婦(結婚50周年が過ぎた方で、同表彰式に参加されていない方も可) 証明書類は必要ありません。西日本新聞をお読みでない方もご参加頂けます。

【申込方法】 申込書に必要事項を記入のうえ、お近くの西日本新聞エリアセンター(販売店)もしくは事務局に送付。エリアセンター(販売店)に申込書は準備しています。お電話いただければ申込書をお届けします。

詳しくは「西日本新聞金婚夫婦表彰式」事務局までTEL092-711-5113 FAX092-713-7117 午前10時～午後5時
(株)西日本新聞社 〒810-8721 福岡市中央区天神1-4-1

9月の行事

市民センター ☎②3911

11日(土)～12日(日)

午前9時30分～午後6時

※13日(月)は午後3時まで

伊万里市小中学校夏季創作品展

24日(金) 午後4時開演

交通安全市民大会

市民図書館 ☎②4646

★一般上映会

19日(日) 午後2時30分～4時25分

『折り梅』(111分)

★子ども上映会

26日(日) 午後2時30分～3時15分

『みなまた海のこえ』(40分)

★おはなし012 (のぼりがまのおへや)

毎週木曜日(1日2回)

午前11時～・午前11時30分～

★おはなし会 (のぼりがまのおへや)

毎週土曜日

午後2時30分～3時

※催し物はすべて無料です

★9月の休館日 23日(祝日・春分の日)

6日、13日、20日、27日

9月の市民相談

■会場：市役所1階市民相談コーナー

■時間：午前10時～午後3時 無料・秘密厳守

■問合先：情報広報課市民サービス係 (☎②2136)

※①・②・③・⑦は予約が必要です

- | | |
|---------------|----------------|
| ① 法律相談第2・4 | 8日・22日(弁護士) |
| ② 司法書士相談第1 | 2日・10月7日(司法書士) |
| ③ 暮らしの知恵相談第3 | 16日(公証人) |
| ④ 人権相談第1・3 | 7日・21日 |
| ⑤ 消費生活相談毎週月～金 | ※午前10時～午後4時 |
| ⑥ 行政相談第3 | 17日 ※午前9時～正午 |
| ⑦ 家計相談毎週 | ※午前9時～午後4時 |
- (ファイナンシャルプランナー相談)

●年金相談(予約制) 会場：1階面接室(市民ロビー前)

毎週金曜日 午前9時30分～午後3時

予約電話番号 ☎0955-72-5161

●身障者相談 会場：1階面接室(市民ロビー前)

毎月第4月曜日 午前10時～午後3時

●心の健康相談 会場：福祉課社会福祉係

毎週月～金曜日(水曜日除く) 午前9時～午後3時30分



強引な投資用マンションの勧誘にご用心!

長時間にわたる勧誘や脅迫めいた勧誘、断っても何度も勧誘してくるのは、相手の迷惑を考えない問題行為です。投資用のマンションを買う気がなければキツパリと「必要ありません」「お断りします」と言って電話を切りましょう。何度もかかってきて迷惑な場合は、着信拒否にするとよいでしょう。トラブルにあった時は、すぐに伊万里市消費生活センターへ相談を!

家庭で
できる!

今月の省エネと 地球温暖化防止対策



■問合先

環境課生活環境係 (☎②2144)

パソコンを使わないときは電源を切る

パソコンを使わないときは電源を切りましょう。1日1時間利用を短縮すると、デスクトップ型の場合、年間で電気31.57kwhの省エネ、約690円の節約、二酸化炭素11.8kgの削減。ノート型の場合、年間で電気5.48kwhの省エネ、約120円の節約、二酸化炭素2.0kgの削減になります。

一定時間パソコンを操作しないときに画像を表示する『スクリーンセーバー』は、きれいですが消費電力は下がりません。電源オプションを見直して『スタンバイ』や『休止』を活用しましょう。

■参考：(財)省エネルギーセンターホームページ <http://www.eccj.or.jp/>

いいものを造り続けて一世紀

佐賀県農業協同組合 指定店・梅花流法具取扱

伊万里 **うるし工房**

おぶつだんの

しらかわ

伊万里市新天町(202号線沿) **TEL 0955(23)5345**



本店舗

勇壮可憐な
女みこし



伊万里の夏

にぎわい最高潮

2010

伊万里の夏を彩る二大イベント『どっちゃん祭り』が8月1日に、『市民納涼花火大会』が7日に開催されました。どちらも市内外から大勢の見物客が訪れて『伊万里の夏』を楽しみ、にぎわいを見せました。



夏の夜空を照らす
3千発の大輪

どっちゃんダンシングでは8団体がさまざまなジャンルの踊りを披露



子ども会対抗の俵運びレース



伊万里のまちが沸いた夏『どっちゃん祭り』



あてやかな浴衣姿をパチリ



元気いっぱい
よさこい踊り

この日の最高気温は33度。会場は熱気と活気に満ちあふれていました



今年はクラシックカー31台が大集合



恒例のもち投げは大盛況



人のうごき

平成22年8月1日現在

●人口	58,061人	(+ 36)
●男	27,796人	(+ 23)
●女	30,265人	(+ 13)
●世帯	21,980世帯	(+ 31)
	()	は前月比

広報 伊万里 2010-9

- 発行日／平成22年9月1日
- 発行編集／伊万里市情報広報課広報係
(0955)23-4313 (ダイヤルイン)
- 〒848-8501 佐賀県伊万里市立花町 1355 番地 1
- 伊万里市のホームページ
<http://www.city.imari.saga.jp/>
- 印刷／山口印刷株式会社

好き嫌い克服ツアアの取材に行ってきました。ピーマンやナス、オクラを畑から採り、親子で工夫を凝らしながら調理し、待望の実食！ピーマンが嫌いなあるちびっ子は、戸惑う顔を見せながらも、すべてのピーマンの肉詰りをペロリ。今年の夏一番の笑顔をみせてくれました。残暑がまだまだ厳しい日々ですが、大人も子どもも栄養満点の伊万里産の野菜を、モリモリ食べて乗り切りたいものですね(英)

編集室から

「ごめんばってん」
「クツシヨン言葉」は
心を開く魔法の言葉

人に何かを頼む時や言いにくいことがある時に、最初にこんな言葉をつけて言うと、自分も相手も心を開くことができます。「ごめんばってん...」あなたも使ってみませんか？

解説

「ごめんばってん」
「クツシヨン言葉」は
心を開く魔法の言葉

今月の
伊万里っ子しぐさ