

人が元気!

産業が元気!

地域が元気!

# 広報

# 伊万里



2010  
(平成22年)

# 2

February

## No.672 Contents 目次

<b>特集</b> 地域が輝く!	
グリーン・ツーリズム.....	2
インフォメーション伊万里.....	6
みんなの広場.....	12
ほがらかページ.....	14
スポーツ.....	16
教育と文化.....	17
くらしのチャンネル.....	18
えびす祭.....	22

## 今月のフォト

「はいっ!」元気よく声をかけ、絵札を取り合う子どもたち。新春恒例のかるた会が市民図書館で開かれました。参加した子どもたちは畳の上に行儀よく正座。少しでも早く取ろうと前へにじり寄ります。お手つきも続出し、会場は笑顔が絶えませんでした。【12ページに関連記事を掲載しています】





地域ぐるみで活動推進

## 地域が輝く！グリーン・ツーリズム

～ 子ども農山漁村交流プロジェクトへの取り組み ～

いま、農山漁村の多くは過疎化や高齢化が進み、農林水産業の停滞が続くなかで、地域活力の低下が深刻な問題となっています。

一方、都市住民の間では、日常生活の中で失いがちな『ゆとり』や『癒し』を求める動きが急速に高まっていて、農業体験などを通して自然豊かな農山漁村地域を訪れる人たちが増えています。このような状況を背景として、国も『都市と農村』の交流や地域活性化の『切り札』としてグリーン・ツーリズムの普及推進を図っており、全国各地で積極的に推進していきこうという動きが盛んになっています。

市では、平成16年から『食と農』を産地で学び食する『畑の中のレストラン』を開催しています。また『都市と農村』を結ぶ交流事業として、東山代町の川内野地区や二里町の炭山地区などで地域資源を生かした活動が盛んに行われています。なかでも波多津ふれあい広場では漁村の特性を生かした新たな交流活動が、今注目を集めています。しかしながら、グリーン・ツーリズムという考え方や手法はまだまだ市民の皆さんに浸透していないのが現状です。

今回の特集では、平成21年8月に開催した総務省・文部科学省・農林水産省の3省が連携し進める『子ども農山漁村交流プロジェクト』の模様を通して、グリーン・ツーリズムの目的とその効果について考えてみます。



私たちの住むまちには、都会にはない美しい海や山があります。四季折々に違う表情を見せる豊かな自然の中での体験は訪れた人たちの心の中に、いつまでも鮮やかに残ることでしょう。

(写真) 川内野集落の志佐川で川遊びを満喫する立花小学校の児童たち



グリーン・ツーリズムとは

まだ一般的には知られていない言葉ですが、簡単に言うと『農山漁村に長く滞在し、農林漁業体験やその地域の自然や文化に触れ、地元の人々との交流を楽しむ旅』ということになります。長期バカンスを楽しむことの多いヨーロッパの国々で普及した旅のスタイルで、日本でも最近『新しい旅のカタチ』として関心を集めています。

ひとつの場所に長く滞在し、さまざまな田舎暮らし体験をする。当然、単なる観光旅行とは異なり、手に入れる感動もより深く、大きなものになるのがグリーン・ツーリズムの大きな魅力です。

観光との違いは？

グリーン・ツーリズムを広くとらえて、観光事業のなかに位置づけることもあります。従来、観光の考え方はかなり違います。(表1)

人と人の出会い

グリーン・ツーリズムでは、訪れる人と、滞在先の人たちとの交流がとても大切なもの

現代人が求める旅『グリーン・ツーリズム』

(表1) 観光とグリーン・ツーリズムの違い

	観 光	グリーン・ツーリズム
必要資源	自然や歴史、施設などの大きな資源が必要	ありふれた農山漁村の資源でよい
推進組織	行政と観光業界が組織的に展開することが必要	行政と各種住民組織が協調して組織的に展開することが必要
受入れ主体	観光業者が中心	地域ぐるみで、誰でも受入れ可能
受入れ対応	観光業者主体	進め方によりさまざまな地域住民の参加が必要
遊び対応	見るのが基本	体験・ふれあい・交流が基本
滞在期間	せわしなくて短い(一過性)	のんびりと長い
来客対象	不特定多数	こだわりをもった少数特定
来客頻度	1回きりが多い	何度も来る可能性が高い(そうならないと成功しない)
消費動向	粗い(宿泊料や入場料は高い)	細かい
好みの宿	ホテル、ペンション、旅館が中心	農家、民宿、バンガロー、コテージ、公共の宿、キャンプなどさまざま
地域密着	地域とのつながりが少ないことが多い	地域への理解が深まり、地域の応援団になってくれる

になります。都市生活者にとつては、体験メニューを経験するにも、地元の人たちの豊富な経験と知識に裏打ちされた手助けなしにはなにも出来ないことに驚くはずです。

また、例えば米や野菜を作る農業体験では、種まきから収穫まで、一年を通じて地元の農家の人たちとの交流が生まれ、知らず知らずのうち

に、体験者は『第二のふるさと』を見つけることにもなります。もちろん、『ただ田舎でノンビリする』という旅でも

いいのです。都会の喧騒を忘れ、ゆったりとした自然の中に身を置いてみれば、新しい自分に出会えるかも知れません。都市に住む人たちにとつては自然とふれあうことで、心にゆとりを持てるようになる旅であり、農山漁村にとつては地域の活性化につながる旅。それがグリーン・ツーリズムなのです。

市では平成16年から『畑の中のレストラン』を開催してきました。これまでの『食』を通じた『体験型』の交流に加えて、現在、都市と農村のより深い交流ができる『農村民泊』などの『滞在型』のツアーに力を注いでいます。



↑豊かな自然の中で新しい自分を発見！





(写真右)  
地域の人たちの手ほどきでおいしい黒米いなりができました

## 子ども農山漁村交流プロジェクトを知っていますか

農林水産省と総務省、文部科学省が連携し進めている企画です。全国2万3千校（1学年120万人を目標）が農山漁村で1週間の宿泊体験をすること、学ぶ意欲や自立心、思いやりを育もうというものです。

今、その準備段階として宿泊体験の受け入れ態勢が作られている最中です。全国でモデル地区が指定され、国や県が支援しながら宿泊の受け入れを増やしつつあります。

## 市内でも取り組みが始まっています

昨年3月に「伊万里グリーン・ツーリズム推進協議会」が発足しました。この協議会は、農業関連団体をはじめ、商工業の支援など官民連携した組織としてスタート。現在、協議会には、県やJA、企業などの団体と約40軒の受け入れ家庭が参加しています。

## 立花小学校が民泊体験

昨年の8月3日から5日にかけて、文部科学省の『豊かな体験活動推進事業』の農山漁村におけるふるさと生活体験推進校の指定を受けた立花小学校の児童が、山村の川内野集落と漁村の波多津地区で体験活動を行いました。

受け入れ計画を進めるに当たって、5年生の2クラス76名を1つの地区で一度に受け入れることが難しかったため、クラス単位で川内野集落と波多津地区に分かれ、2日目の途中で交代する

# 子どもたちの目が輝いた交流体験

ローテーション方式で開催。川内野集落では12軒、波多津地区では10軒、あわせて22軒の家庭に宿泊しました。

両地区での体験は、それぞれの地域の特性を生かした体験メニューを考案し、開催されました。市内で唯一の漁港がある波多津地区では、伊万里湾からくみ取った海水での塩づくりや伊万里湾クルージング、魚のおろし、櫓こぎなど、漁村ならではの貴重な体験をすることができました。また、夕食には地元で焼かれた木炭を使って、地域で穫れた新鮮な野菜や魚介類をパーベキューで楽しみました。

一方、川内野集落では昨年実施した『農村チャレンジキャンプ』の経験などを生かし、子どもたちが集落内の農家を回り、野菜などを地域のひとと一緒に収穫し、食材をいただく『おすそわけ大作戦』を行って、夕食には穫れたての夏野菜でカレーを作りました。体験メニューのなかでも子どもたちに大人気だったのは、松浦市に注ぐ志佐川での釣りや川遊び体験。全身で豊かな自然を思う存分堪能しました。また、豆腐づくりでは、普段あまり好まない豆乳をおいしそうに飲んだり、黒米うどんづくりでは、地域の人の手ほどきを受けながら、調理に挑戦しました。

この3日間、山村には子どもたちの活気あるにぎやかな声が響きわたっていました。



↑初めての塩づくり体験に目が輝きました

## 子どもたちを受け入れた家庭に聞きました



市丸 勝則 さん  
(波多津町)

たくさんの元気をもらいました

地域の人のすすめで今回初めて、2日間で8人の子どもたちを受け入れました。受け入れる前は、大切な子どもたちをお預かりするので心配もありましたが、子どもたちの輝く目をみて、そんな不安も吹き飛びました。

孫が里帰りしたときのように一緒に散歩したり、花火をしたり、いろんな話をして過ごしました。なにも特別なものはいらなんです。自然体で、子どもたちと一緒にあって受け入れ側も『楽しむこと』が一番と思えました。子どもたちが体験を通して、いろんな発見をしていく姿に、たくさんの元気とパワーをもらったような気がします。

年に一度二度でも子どもたちとの交流を通じて、農業を楽しく感じたり、地域に元気ができればと思います。





(写真左) おすそわけ大作戦で、自分たちで地域の人たちとふれあう子どもたち

インタビュー

今回の農村民泊体験で得られたものは何ですか？

故郷と新しい自分を再発見



立花小学校 校長 池田信也さん

ただきました。大変お世話になりました。子どもたちは自然の中での体験を通して、これまで経験したことのないことに挑戦したり、できなかったことが出来るようになった喜びを感じたり、実際に体験しなければ得ることのできない新たな自分を発見したと思います。

**子ども農山漁村交流プロジェクト**では、川内野集落および波多津地区の人たちやグリーン・ツーリズム推進協議会の皆さんの全面的な協力によって、立花小学校の5年生が貴重な体験をさせてい

また、郷土の自然や産業に触れて、伊万里のよさや魅力を感じ、地域の人たちとの心温まる交流を通して人の優しさや温かさを感じ、伊万里の人が大好きになったことが

地域が煌めく『グリーン・ツーリズム』

人や地域がきらりと光る

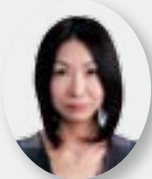
グリーン・ツーリズムをめざして

伊万里グリーン・ツーリズム推進協議会では、伊万里を訪れる人、また受け入れる側ともに安心してさまざまな体験や農村民泊などに取り組めるよう活動しています。『子ども農山漁村交流プロジェクト(受入モデル地域体制整備事業)』を活用して、大分県や熊本県などの先進地視察や新しい体験プログラムの開発、インストラクターの育成など受け入れ側の体制づくりを進めています。

グリーン・ツーリズムは、特定の人や一部の地域だけでは推進していきません。伊万里焼をはじめとする伝統産業や歴史・文化、農山漁村で営まれている生活そのものを活かし、市内全域で取り組めるよう、さらには人や地域がきらりと輝き元気になる伊万里ならではのグリーン・ツーリズムの提供をめざしていきたいと思っています。実現に向けて一緒に活動する多数の市民の皆さんの参加をお待ちしています。

● 問合せ先

伊万里グリーン・ツーリズム推進協議会事務局(農業振興課内)  
(☎232557)



市農業振興課 多賀 桜

**私** たちの住むまち・伊万里は、世界的に有名な伊万里焼をはじめ、伊万里梨や伊万里牛、クルマエビ



伊万里グリーン・ツーリズム推進協議会 幹事長 幸松 伝司さん

活気と潤いのある地域をめざして

伊万里グリーン・ツーリズム推進協議会

市民の皆さんへ

大きな成果ではなかったかと思えます。このような体験の積み重ねにより、心豊かたぐましい子どもにも成長し、郷土伊万里を愛する子ども達の育成につながっていくのは思っています。

などの農水産物や人々の心を癒してくれる豊かな自然に加え、歴史とロマンを味わうことが出来る素晴らしい『田舎』だと自負しています。

まさしく伊万里の田舎は、体験旅行にもってこいの地域資源の宝庫といえます。そこに暮らす人々たちとのふれあいによって、人の温もりを感じることが出来る『感動の体験交流』を全国の人に経験して欲しいと思います。当協議会では、地域相互の連帯感をより一層深めて、農水産業だけでなく商工業と新しい連携の構築を進めていきたいと思っています。名声高き伊万里らしいグリーン・ツーリズムの推進が、活気に満ちた潤いのある地域づくりにつながっていくものと信じています。



→参加した子どもたちは、この3日間でかけがえのない体験をして、大きく成長しました



## 高齢者および健康な成人への 新型インフルエンザのワクチン接種が始まりました

■問合先 健康づくり課 (☎☎23916)

65歳以上の高齢者や、健康な成人への接種が始まり、ワクチン接種を希望するすべての人が接種できるようになりました。このワクチン接種は、個人の意思に基づく接種(任意接種)です。希望者は、下記の方法で接種してください。



▷接種回数 1回(13歳未満の人は2回接種)

▷接種費用 1回目3,600円、2回目2,550円(1回目と違う医療機関で受ける場合は3,600円)

※市民税非課税世帯の人や生活保護世帯の人は、ワクチンの接種費用が免除されます。接種を受けるときに、医療機関窓口にて、課税証明書(市民税非課税世帯の人に、税務課または立花公民館を除く各町公民館で無料発行)、あるいは生活保護証明書を提出してください

### ●接種のときは必ず予約をしてください

下表の医療機関で接種することができます。ワクチンの準備などが必要ですので、必ず医療機関への予約の連絡をお願いします。また、ご不明な点は、健康づくり課あるいは佐賀県発熱コールセンター(☎0120-82-1025)へお問い合わせください。



#### 予防接種できる医療機関(順不同)

医療機関名	電話番号	医療機関名	電話番号	医療機関名	電話番号
岡村医院	☎2304	日高医院	☎5263	夏秋医院	☎2032
加茂医院	☎2014	口石病院	☎2504	隅田病院	☎3167
前田病院	☎5101	鈴山内科小児科医院	☎7366	山口病院	☎5255
山本こどもクリニック	☎1525	泌尿器科いまりクリニック	☎9680	小島病院(黒川町)	☎2121
小島医院(波多津町)	☎0038	小島医院(南波多町)	☎3131	大川野クリニック	☎8060
伊万里市立市民病院	☎4121	いとう小児科	☎1611	山元記念病院	☎2166
立石医院	☎0007	西田病院	☎1111	水上医院	☎3714
社会保険浦之崎病院	☎3100				

※15歳未満の予防接種は、伊万里市立市民病院と小島医院(波多津町)の2か所で実施しています

### ●医師の説明を受けてください

ワクチン接種後に接種部位がはれたり、熱が出るなどの副反応の症状が出ることがあります。医師の説明を受けてから接種してください。



### ●他の方法での予防も心がけてください

インフルエンザ予防のためには、予防接種だけでなく、外出後の手洗いやうがいをしてください。また、咳が出るときは、他人への感染を防止するためにも早めのマスク着用を心がけましょう。



↑登校時の児童を見守る交通安全指導員(左)と地域ボランティアの皆さん

伊万里市では、平成21年中に交通死亡事故が発生しませんでした。

年間死亡事故『ゼロ』は、記録の残る昭和44年以降では初めてのことです。(これまでの最少は平成2年の3人、最大は昭和46年の18人)

市内ではこれまで、伊万里市交通対策協議会をはじめ、関係機関や各種団体により、子どもや高齢者などに対する交通安全に向けた取り組みが継続的に行われてきました。

『事故のない安全で安心なまち』は、市民の皆さんが築いてきた財産です。今後も、市民共通の願いである『交通安全』への心がけをお願いします。

年間交通死亡事故  
『ゼロ』を達成!



# 市・県民税の申告は正しく、お早めに！



申告期間 2月22日(月)～3月15日(月)

## 市役所での申告受付時間

平日の午前9時30分～午後4時

※火・木曜日のみ午後7時まで

所得税の確定申告も受付できます

■ 問合せ先 税務課市民税係 (☎232148)

## 市・県民税の申告が必要な人

平成22年1月1日現在、伊万里市に住所がある人で、次に該当する人

- ▶ 営業、農業、漁業、そのほかの事業を営んでいる人
- ▶ 地代、家賃、配当などの収入があった人
- ▶ 土地や建物を売却した人  
(国・県・市などの公共事業による取用も含みます)
- ▶ 生命保険などの満期返戻金や保険金などの一時所得があった人
- ▶ 給与所得者で、勤め先から市役所へ給与支払報告書が提出されていない人や、日給などで源泉徴収をされていない人
- ▶ 2か所以上から給与の支払いを受けた人  
(平成21年中に退職し、再就職などをされた人で年末調整をされていない人を含みます)
- ▶ 給与所得者で給与のほかにも所得があった人  
(給与所得以外の所得が20万円以下の場合、所得税の確定申告の必要はありませんが、市・県民税の申告は必要です)
- ▶ 会社を退職した人や個人年金を受給している人、雑損控除や医療費控除を受けようとする人
- ▶ その他、何らかの収入があった人 など
- ▶ 収入がない人もその旨を申告してください

※申告の受付日程と会場は、広報2月号と一緒に配布された『申告のお知らせ』をご確認のうえ、申告をお願いします

※市・県民税のみの申告が必要な人(確定申告の必要がない人)で、どうしても会場へ行けない人は、広報2月号と一緒に配布された『申告書』と必要書類を市税務課あてに送付してください

## 市・県民税の申告をする必要のない人

- ▶ 平成21年分の確定申告書を税務署に提出した人、または提出する予定の人
- ▶ 給与所得だけの人で、勤務先から市役所へ給与支払報告書が提出されている人  
(勤務先から提出されていない場合がありますので、必ず勤務先に確認してください)

## 申告に必要なもの

- 市・県民税申告書 ○認め印
- 収入金額がわかるもの(源泉徴収票など)
- 生命保険料・個人年金保険料・地震および旧長期損害保険料などの控除証明書
- 雑損控除・医療費控除を受けるときは、その領収書や保険などで補てんされた金額がわかるもの
- 本人や扶養親族が障害者のときは、障害者手帳・療育手帳・福祉事務所からの認定書 など

## 所得税から住宅ローン控除額を引ききれなかった人へ 翌年度の住民税から控除できます！

平成11年～18年末および平成21年～25年末に入居し、所得税の住宅ローン控除を受けている人で、所得税から控除しきれなかった額がある場合は、翌年度の住民税(所得割)から控除することができます。その際、給与支払報告書または確定申告書に住宅ローン控除が適用されている必要があります。

※適用初年度は、確定申告をする必要があります

## 市役所でもできます！

### e-Tax(所得税の電子申告)を利用した確定申告

#### ● e-Taxで確定申告を行うときのメリット

- ① 所得税額から最高5,000円の控除を受けられます  
※本控除の適用は、平成19年分から平成22年分の間でいずれか1回のみです
- ② 還付申告が早期に処理されます

#### ● 注意事項

- ▷ 市役所・税務署申告会場で申告できます。ただし、市役所会場では、給与および年金のみ申告する人が対象となります(各町公民館などはできません)
- ▷ e-Taxでの申告には住民基本台帳カードが必要です

## 伊万里税務署での申告受付

- 所得税の確定申告 2月16日(火)～3月15日(月)
- 贈与税の申告 2月1日(月)～3月15日(月)
- 消費税の確定申告 1月4日(月)～3月31日(水)

お知らせします！

# 全国体力・運動能力、運動習慣等調査結果

伊万里市教育委員会



『平成 21 年度全国体力・運動能力、運動習慣等調査結果』が文部科学省により公表されました。ここでは、伊万里市の概況について公表します。市内の小中学校では、この調査結果を分析して児童生徒一人ひとりの体力や生活習慣などを把握し、家庭や地域と連携しながら体育・健康に関する指導を行い、改善を図っていきます。

## 調査内容

- 小学校5年生、中学校2年生を対象に、体格および体力の実技に関する調査が行われました

## 調査結果

◎全国より高い数値を示している ☆全国とほぼ同程度  
○佐賀県より高い数値を示している ★佐賀県とほぼ同程度

体格	学年	性別	全国	佐賀県	伊万里市	身長 (cm)	体重 (kg)	座高 (cm)	肥満傾向児・痩身傾向児の出現率 (%)					
									高度やせ (30%以下)	やせ (-20~-29.9%)	正常 (-19.9~19.9%)	軽度肥満 (20~29.9%)	中等度肥満 (30~49.9%)	高度肥満 (50%以上)
									小学校5年男子	138.85	34.05	74.88	0.1	2.4
小学校5年女子	140.18	34.05	75.83	0.1	2.6	89.4	4.4	3.0	0.6					
中学校2年男子	159.76	48.88	84.34	0.1	1.8	89.4	4.0	3.4	1.3					
中学校2年女子	154.96	46.94	83.39	0.1	3.8	88.7	4.1	2.6	0.7					

体力	学年	性別	全国	佐賀県	伊万里市	握力 (筋力) (kg)	上体起こし (筋持久力) (回)	長座体前屈 (柔軟性) (cm)	反復横とび (敏しょう性) (点)	持久走 (全身持久力) (秒)	20mシャトルラン (全身持久力) (回)	50m走 (走力) (秒)	立ち幅とび (跳躍力) (cm)	ソフトボール投げ (投力) (m)	ハンドボール投げ (投力) (m)	体力合計点
						小学校5年男子	16.96	19.28	32.55	40.81	50.08	9.37	153.64	25.41	54.19	
						小学校5年女子	16.35	17.65	36.62	38.48	38.73	9.64	145.11	14.62	54.59	
中学校2年男子	29.82	26.73	42.91	50.50	396.19	83.27	8.05	194.62	21.27	41.36						
中学校2年女子	23.98	22.08	44.39	44.56	294.25	56.35	8.90	166.02	13.40	47.94						

## 調査結果からわかること

- 体格**
  - 小学校5年生は、男女ともに身長が全国をやや下回っているが、体重、座高については全国や佐賀県の平均値とほぼ同程度である
  - 中学校2年生は、男女ともに体重が全国の平均値を下回っている
  - 肥満傾向児・痩身傾向児の出現率は、小中学校ともに全国、佐賀県に比べ正常の値を示した割合が高い
- 体力**
  - 小学校では、男子の握力と、男女の反復横とび（敏しょう性）について、全国や佐賀県の平均値より低い値であったが、その他の種目では、全国や佐賀県とほぼ同程度か上回っている
  - 中学校では、男子の立ち幅跳び（跳躍力）、男子のハンドボール投げ（投力）において、全国や佐賀県の平均値より下回っており、持久走（全身持久力）では、男女ともに全国や佐賀県の平均値より遅い結果である。その他の種目については、全国や佐賀県の平均値を上回っているものが多かった

※ 9 ページに続く



## 質問紙調査からわかること

### ●全国との比較で良好だった項目

(小・中学校)

- 朝食を毎日食べている
- 適度な睡眠時間をとっている
- 昼休みによく運動をしている



(小学校)

- テレビを観る時間が2時間以内と回答した男子児童の比率が高い

(中学校)

- 平日、土・日曜日ともに運動やスポーツをする率が高い
- テレビを観る時間が2時間以内と回答した女子生徒の比率が高い
- 男女生徒ともに運動・スポーツが「好き」と回答した比率が高い

### ●全国との比較で課題がある項目

(小学校)

- 土・日曜日に運動・スポーツをする率が男女児童ともに低い
- 運動・スポーツが不得意と回答した率が女子児童に高い

(中学校)

- テレビを観る時間が2時間以上と回答した比率が中学校男子生徒で高い
- 授業で学んだ運動を授業以外の時にしている男子生徒の率が低い

### ●その他

(中学校)

- 運動部への所属率が高い
- 1日のスポーツ時間が2時間以上と回答した率が高い

## 今後、伊万里市として力を入れていきたいこと

- 各学校の調査結果をもとに、学校、家庭、地域、教育委員会が連携を密にして、各学校の実態に応じた取り組みを実践する
- 小・中連携を図り、児童生徒の9年間の成長を見通した取り組みを推進する
- 保健体育の授業などを通し、健康な体づくりへの正しい知識を学びとらせ、スポーツに親しむ心を育てる
- 部活動や社会体育の活動を通して、スポーツに親しむ心情を育て、心身ともに健康な児童生徒の育成を図る
- 『テレビ消し、早寝、早起き、朝ご飯』のスローガンをもとに、保護者や地域との連携をさらに深め、規則正しい生活 習慣の定着を図る
- 地域での体育的行事への児童・生徒の積極的な参加を奨励する



≡≡≡ 子どもたち一人ひとりの力を伸ばすために、この調査結果を十分に生かしていきます ≡≡≡

実施します！

## 職業訓練と 期間中の生活支援

雇用保険を受給できない人への職業訓練（基金訓練）と訓練期間中の生活保障のための給付制度（訓練・生活支援給付金）が創設されました。

### ●基金訓練

基金訓練とは、専修・各種学校や教育訓練企業、NPO法人、社会福祉法人、事業主などが、中央職業能力開発協会により訓練実施計画を受けて実施する職業訓練です。内容は、次のとおりです。

▽職種に関わりなく再就職に必要なITスキルなどを習得するための3か月訓練

▽医療や介護・福祉、IT、電気設備、農林水産業、その他地域で必要とされる人材に求められる基本能力から実践能力までを習得するための3か月から1年の訓練

※認定申請は、中央職業能力開発協会から委託を受けた独立行政法人雇用・能力開発機構を経て行います

### ●訓練実施機関への奨励金

▽訓練コース新設に係る初期費用の助成（新規訓練設定奨励金）

### ●訓練・生活支援給付金

雇用保険を受給できなくても安心して職業訓練を受けられるように、主たる生計者など一定の要件を満たす受講者には、訓練期間中の生活費として『訓練・生活支援給付金』が支給されます。

▽給付月額  
単身者 10万円  
被扶養者を有する人 12万円

※訓練が行われた日の8割以上出席した月に支給

■問合先 独立行政法人雇用・能力開発機構佐賀センター  
(☎0952)269636

パブリックコメント (市民意見提出手続制度)

皆さんのご意見をお寄せください

第2次伊万里市子ども読書活動推進計画(案)

育ての社会化をめざすもので、あらゆる行政施策を『子育て・子育て環境』の側面から見直し、統合化した行動計画です。

市では、平成16年度に『伊万里市子ども読書活動推進計画』を策定しています。これまで、読書で輝くまちづくりをめざして、家庭や地域、学校などで家読の推進や子ども読書環境の充実に努めてきました。策定から5年が経過した現在、これまでの取り組みの成果と課題を検証し、今後の子ども読書活動の推進に必要な施策の方向を示した第2次計画を策定します。

伊万里市次世代育成支援後期行動計画(案)

現在、市では、子育て支援事業の指針として、平成16年度に策定した『伊万里市次世代育成支援行動計画』を見直し、平成22年度から26年度までの『伊万里市次世代育成支援後期行動計画』の策定を進めています。

これは、次世代を育む若い世代の支援を含む広義での『子

公表する案 および資料	第2次伊万里市子ども読書活動推進計画(案)	伊万里市次世代育成支援後期行動計画(案)
意見募集期間	2月1日(月)～3月3日(水)	
案の公表先 ・入手先	①市民図書館	①福祉課
	②情報広報課市民サービス係	
	③各町公民館	③各町公民館または市民図書館
	④市のホームページ <a href="http://www.city.imari.saga.jp/">http://www.city.imari.saga.jp/</a>	
意見の提出方法	意見は、住所・氏名(または団体)を明記のうえ下記の①～④のいずれかの方法により提出してください。なお、お寄せいただいた意見については、その概要とそれに対する市の考えを市のホームページなどで公表します	
①電子メール	library@city.imari.lg.jp	fukushi@city.imari.lg.jp
②郵便	〒848-0027 伊万里市立花町4110-1 市民図書館あて	〒848-8501 伊万里市立花町1355-1 伊万里市役所福祉課あて
	③直接提出 案の公表先①～③のいずれかへ提出してください	
④ファックス	22-3231	22-7650
問合せ先	市民図書館 (☎☎4646)	福祉課 (☎☎2174)

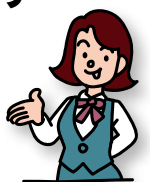
パブリックコメント案内

今回公表するこの2つの案について、より多くの市民のご意見を参考にさせていただくため、パブリックコメント(市民意見提出手続き制度)を実施します。詳しくは、左表のとおりです。

市民図書館では

土・日曜日にも住民票などを

受け取ることが出来ます



問合せ先 市民課窓口係 ☎☎2143

●受け取りできるものは?

- 次の2種類です。
- ▽住民票(本人または同じ世帯のものに限ります)
- ▽印鑑登録証明書

●申込方法は?

- 午後2時までに、電話で市役所市民課窓口係へ予約してください。
- ▽印鑑登録証明書の場合は、申し込むときに登録番号を確認します

●受け取る人指定してください(指定された人以外に交付できません)

- ▽土・日曜日の受け取りは、金曜日の午後2時までに予約してください

●受け取る方法は?

- ▽予約した当日の午後4時から市民図書館窓口で受け取れます。(開館時間内にお

願います)

- ▽受け取る人の本人確認をします(運転免許証、パスポート、保険証など)
- ▽印鑑登録証明書の場合は、印鑑登録証が必要です
- ▽手数料は、おつりが無いよう用意してください

●受け取る時間は?

- 市民図書館の開館時間内に受け取ることが出来ます。
- ▽午前10時～午後6時
- ※金曜日のみ午後8時まで

●受け取りできない日は?

- 市民図書館の休館日です。
- ▽毎週月曜日
- ▽館内整理日(第4木曜日)
- ▽昭和の日・こどもの日・文化の日・建国記念日・春分の日を除く国民の休日
- ▽年末年始(12月28日～1月3日)
- ▽特別整理日(年10日以内)

こちらでもご利用ください

市役所では、毎週火曜日の午後7時まで、住民票税証明などの交付業務を行っています(市民課のみ)



## 地上デジタル放送の受信を支援します

総務省では、経済的な理由などで地上デジタル放送が見られない世帯に対して、簡易なチューナーを無償に給付するなどの支援を行っています。給付を希望する人は、申し込んでください。

### ■ 支援を受けられる条件

次のいずれかに該当し、NHKの放送受信料が全額免除となっている世帯です。

- ▽生活保護などの公的扶助を受けている世帯
- ▽障害者がいる世帯で、かつ世帯全員が市町村民税非課税の措置を受けている世帯
- ▽社会福祉事業施設に入所している、自らテレビを持ち

※ 支援は現物給付です。自分で購入したチューナーやアンテナなどは、対象になりませんのでご注意ください

### ■ 平成21年度分の申込期限

2月26日(金)まで

※ 当日の消印有効です

### ■ 問合せ 総務省地デジチューナー実施支援センター

(☎0570-033840)

## お知らせします!

### 長寿医療制度の障害認定について

◆ 問合せ 長寿社会課医療保険係 (☎232153)

一定の障害がある65歳から74歳までの人は、申請して広域連合の認定を受けることで、長寿医療(後期高齢者医療)制度へ加入し、被保険者となることができます。また、75歳になるまでは、届け出により長寿医療制度から脱退することができます。



### ● 一定の障害とは?

主に次に該当する障害のことです

種別	障害の程度
身体障害者手帳	1級、2級、3級 4級のうち次のいずれかの障害 ▷音声機能、言語機能の著しい障害 ▷両下肢のすべての指を欠くもの ▷一下肢を下腿の2分の1以上で欠くもの ▷一下肢の機能の著しい障害
精神障害者保健福祉手帳	1級、2級
療育手帳	A(重度)
国民年金法などの障害年金	1級、2級

### ● 加入・脱退の方法は?

該当する人には、郵便などでお知らせしています。その他にも、加入・脱退の手続きを希望する人は、事前に長寿社会課医療保険係へ相談ください。

## 市長雑感

伊万里市長 塚部芳和

### メジロ

今年のNHK大河ドラマ『竜馬伝』が始まりました。香川照之演じる若き日の岩崎弥太郎は、三菱財閥の創業者となる人物ですが、ドラマの冒頭の姿は、鳥籠を山のように背負って竜馬といがみ合うシーンです。私の推測では、その鳥籠はメジロを飼うために売っている籠ではないかと思えます。

緑色の羽毛に黒い目の回りが白いから目白と呼びますが、我々日本人には家の中で飼うなじみの深い鳥です。茶碗に水を入れてやると、自分で水浴びをして毛づくりをするなど、小さいながらもキラッとした品のある小鳥です。

私も小学から中学時代にかけてメジロを飼っていました。当時は釜で蒸したイモが私たちのおやつでしたが、そのイモを練ってエサとしてやるのが日課でした。また、種メジロといって、家で飼っているメジロを山に連れていき、チューチュー鳴かせて山のメジロを招き寄せ、仕掛けた鳥

モチで捕獲する『メジロさし』はスリル満点の捕物帳でした。大事に育てていたメジロですが、学校から帰ると、猫から鳥籠を壊され餌食にされたこともあり。また、何年も飼って馴れているからと油断し、開けた扉のすき間から逃げ出したこともあり。カラッポになった鳥籠を見て涙した、ほろ苦い思い出です。

今も2月になると、山の木の实が無くなり、メジロがチューチューと鳴きながら庭先へやって来ます。白い梅の花に緑色のメジロは、花札にも描かれている光景そのものです。ひよっとしたら、遠い昔に逃げたメジロの孫たちではないだろうかと思いを寄せ、みかんの輪切りを庭木の枝にさしてやります。するとおいしそうに口先でつぶみみす。今朝もついでやって来て、みかんと私の顔を交互に見ながら、ガラス越しに目が合いました。

私の幼き日の思い出を呼び覚ましてくれる、2月ならてはの歳時記の一コマです。



みんなの広場

↓『赤ずきん』や『3匹の小ぶた』が登場する 昔話のかるたで楽しむ子どもたち



1.17

か 図書館フレンズ・新春かるた会  
かるたで深まる親子の絆

子どもたちに昔の遊びを楽しんでもらおうと、図書館フレンズいまりが毎年開催する『新春かるた会』が市民図書館でありました。この日用意されたかるたは、市内の名所や伝統文化が詠まれた伊万里観光かるたをはじめ、昔話のかるたや百人一首など 20 種類。参加した親子連れは年齢別に分かれ、大人も子どもも真剣な表情で絵札を取り合いました。会場では紙芝居などのお話し会も催され、ほのほのとした親子の交流を深めた 1 日でした。



お話しキャラバンによる紙芝居



森教育長も読み手で参加



ほく、取ったよお♪

↓会場には多数の器が展示され、大勢の関係者でにぎわいました



1.8-9

窯 大盛況！伊万里焼新春新作展  
窯元自慢の新作を商社にアピール

伊万里焼の新春新作展が市民センターで開かれました。これは、佐賀県陶磁器工業協同組合などが、商社への新作披露の場として 30 年以上前から開催しているもので、市内窯元 15 社が今年の自信作を一同に展示。各窯元ごとに色とりどりの皿や器などが会場いっぱい埋め尽くされ、訪れた商社などの関係者が丁寧に品定めをしていました。

腰 伊万里農林高校森林工学科3年生が『離山式』  
腰岳への感謝を込めて記念植林

伊万里農林高校森林工学科3年生の『離山式』が、腰岳の中腹にある同校演習林でありました。この日、卒業まじかの 36 人がヒノキの苗木 400 本を心を込めて植林。作業後、生徒代表の川原僚二さんが「腰岳での厳しい作業で学んだ粘り強さが甲子園でも生かせた。今日植えたヒノキに負けないうちが成長したい。」と感謝の言葉を述べました。



1.18

↑植林の記念碑を丁寧に固定させる伊万里農林高校の生徒たち



このコーナーでは、あなたの周りの身近な出来事や話題を待っています。市役所情報広報課広報係までご連絡ください。(☎234313広報係直通)

↓ 調印後、岩永正太有田町長と握手を交わす塚部芳和市長（左）



## 新 伊万里・有田地区定住自立圏形成協定調印式 新しい自治体間の連携へ確かな一歩

市は、有田町と定住自立圏形成協定を結びました。これは、昨年8月に中心市宣言をした伊万里市が有田町と連携しながら、圏域全体の住民福祉の向上や地域振興を図るために締結したものです。今後は、医療や環境などの分野で生活機能やネットワークの強化に向け、具体的な取り組みを盛り込んだ『共生ビジョン』を策定していく予定です。

↓ 毎年、交流の輪が広がっているという川久保事務局長（前列左）



## 日 高円宮記念日韓交流基金『高円宮賞』を受賞 韓の少年剣士の深い交流を評価

伊万里市剣道少年団が、『高円宮賞』を受賞しました。これは韓国釜山市と伊万里市内の小・中・高校生が、20年にわたり交互に両市を訪問し、剣道を通じて国際交流を深めている活動を評価されたものです。この日、市長に報告に訪れた川久保健児さんは「今後も、剣道という武道を通じた交流を推進していきたい」と抱負を語りました。

## す 平成 22 年伊万里市消防出初式 すべての市民の安心・安全のために

新春恒例の伊万里市消防出初式が、消防本部訓練場で開かれました。この日、参加したのは市内 12 分団の消防団員 829 人。高らかに響く号令のもと、通常点検や小隊訓練（停止間の動作）、ラッパ吹奏など、日ごろの訓練の成果を披露しました。また消防団活動に貢献している市内の 3 つの事業所に消防団協力事業所表彰が行われました。

1.20



↑ 災害のない年となるよう願いを込めて力強い行進をする消防団員

## 手 第7回『畑の中のレストラン』開催 手づくりが一番おいしかねっ♪

今年度7回目となる『畑の中のレストラン』が立花公民館で開催されました。今回のテーマは、豆腐・味噌づくり&こんにやくづくり体験。この日参加した 20 人は、自分の手で丁寧に愛情を込めて作った豆腐や味噌に大感激。昼食は、お米や豚汁とイノシシ汁の食べくらべなどを行い、ふるさと伊万里の新鮮な農産物を堪能しました。

1.21



↑ おいしい味噌づくりのコツを先生から伝授してもらいました

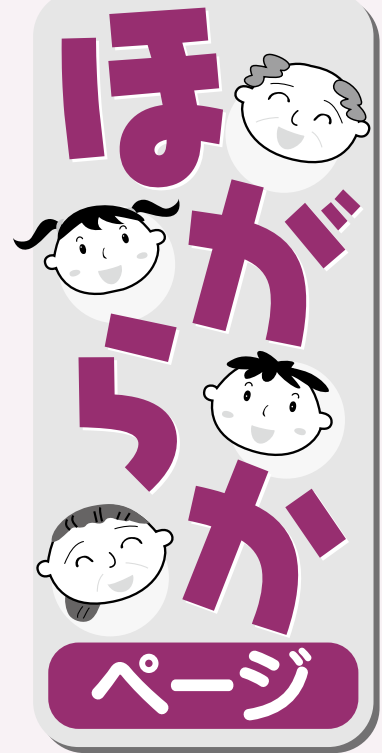


↑これからの輝かしい未来へ期待がふくらむ新成人

1月10日、20歳の門出を祝う成人式が市民会館で行われました。今年の新成人は、男性344人、女性356人の合計700人。成人式の企画や運営は、各町の新成人からなる実行委員26人で担当しました。成人式

## 平成22年成人式

### 祝 700人が大人の仲間入り



↑思いを込めて植樹しました

前日には、20歳を迎える記念として松浦町の桃川親水公園にアメリカカハナミズキ2本（大川内悟さん寄贈）を植樹しました。式では、伊万里里農林高校『至誠龍神太鼓』が力強い演奏でオープニングを飾り、思い出のスライドや中学校時代の恩師が出演するビデオレターなどを放映。会場には、当時を懐かしむ声や笑い声が響き渡っていました。

## 百寿メダル贈呈

いつまでも  
お元気で

めでたく百歳の誕生日を迎えられた市内の3人の高齢者の方を塚部市長が1月8日と17日に訪問し、記念品を贈呈しました。三人とも、少し耳が遠いほかは、皆さん健康そのものでした。

松本源吾さんは大学時代に箱根駅伝の選手、さらには監



松本 源吾さん（立花町）  
1月8日贈呈（110 番目）



松尾 清次さん（松浦町）  
1月8日贈呈（111 番目）

督まで務めたというスポーツマン。長生きの秘訣は「好き嫌いせず何でもよく食べる」と満面の笑顔で話されていました。

松尾清次さんは長年、郵便局に勤めてこられました。清次さんの長生きの秘訣は、なんと「禁煙・禁酒」だそうです。最後に塚部市長から「来年も会いましょう」と握手を交わされると涙を流

しながら喜ばれていました。小松キヨさんは、現在、敬愛園に入所中ですが、少し足が悪いほかはいたってお元気そのもの。今でも眼鏡なしで新聞を読んでおられるそうです。90歳までゲートボールをしていたというキヨさんの長生きの秘訣は「少しずつ何でも食べる」。市長から記念メダルを首にかけてもらおうと、嬉しそうに手を合わせて喜んでおられました。



小松 キヨさん（松浦町）  
1月17日贈呈（112 番目）

## 四季の詩

遠山は ふるさとの山 春隣

二里町大里 米岡 すみれ

昨夜来の 激しき雨は 上がりたり

光を誘ふ したれ紅梅

脇田町 村田 妙子







# ドクターズ・アイ

●問合先 市民病院 (☎234121)



## 『乳がん検診』を受けましょう

伊万里市立市民病院 院長(外科) 小関 一幸



『乳がん』が気になっていても、不安や恥ずかしさなどから、なかなか検診を受けられない女性も多いようです。今回は、『乳がん』の現状や検査方法などについて紹介します。

### 他人ごとではありません

最近よく耳にする『ピンクリボン運動』。これは、乳がんの撲滅や早期検診を推進するために行われている世界規模の啓発活動のことです。このような取り組みが日本で注目されているのは、乳がんが増加しているからです。

日本人女性の乳がんの中で発症数が一番多いのは乳がんです。毎年新たに約4万人が発症しているにもかかわらず、胸部を診察される恥ずかしさのために受診をためらい、悪化してしま

## 勇気を出して 早めの検診を

うケースも多く見られます。乳がんの発症は、30歳代後半から増え始め、40歳代後半にピークを迎えます。70歳代

を過ぎててもそれほど減少しません。そのため40歳を過ぎたら、自覚症状が無い場合でも1〜2年に1回の乳がん検診をお奨めします。

### 治る可能性が高いのが特徴

乳がん検診では、一般的に乳房X線撮影(マンモグラ

フィー)と乳房の視診・触診を行います。乳がんの疑いがある場合には、専門の医療機関の受診を奨められます。精密検査では、乳房の超音波検査のほか、CTやMRIなど

を使った診断が行われます。また、乳がんは自分で発見

することができま

に一度の自己検診が重要です。自覚症状として多いのは、①乳房にしこりがある②乳頭から分泌物が出る③乳房が痛むなどです。年齢にかかわらず、このような変化を感じたら、早めに乳腺専門の医療機関を受診してください。

乳がんは発見しやすいことに加え、早期であれば治療する可能性が高いがんです。欧米では乳がん検診が盛んに行われています。2年に1回の割合で検診を受ける人が60〜80%に達している、乳がんが原因で死亡する人は減少しています。

### 家族のためにも早期検診を

しかし、日本の乳がん検診受診率は5〜10%と低く、乳がんによる死亡者が多い原因のひとつとなっています。

早めの対処をすれば、死亡のリスクが大幅に減少する乳がん。一人でも多くの女性が乳がんで亡くなることを防ぎ、家族が悲しい思いをしな

いために、早めの乳がん検診をお願いします。

## わが家の

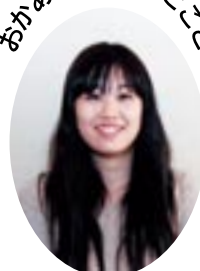
# アルバム

いわの みう 岩野 未侑さん (1歳9か月)



★謙太郎・瞳さんの長女  
★黒川町長尾

## お母さんからひとこ



自分より小さい子のお世話をするのが大好きな、心の優しい未侑ちゃん♡このまま明るく元気に成長してね♪

わたしはお絵かきが大好き♪お気に入りの絵かき帳は、わたしが描いた絵でいっぱい♡いつも一緒にいる猫のぬいぐるみにも見せてあげるの♡ママが愛情込めて作ってくれるハンバーグは最高よ☆

# ほほえ美さん

よしだ まや 吉田 真綾さん (25歳)



★脇田町脇田  
★さそり座・O型

- ★勤務先は 福岡市にあるドコモエンジニアリング九州で総務の仕事をやっています☆もうすぐ3年目になります☆毎日楽しく仕事をさせていただいています♪
- ★好きな食べ物 キャラメル味のスイーツです♡でも、やっぱりお母さんの作った手料理が一番です(^^)
- ★趣味は 中学時代から続けているテニス☆国体県代表に3回選出されています☆
- ★休日は 海沿いをドライブするのが好きです(^^)
- ★好きな男性のタイプは スバリ、お父さんみたいにやさしい人です♡



新春の伊万里路を力走!

## 第45回新春古伊万里ロードレース大会

1月10日、新春の伊万里路を駆けぬける『第45回新春古伊万里ロードレース大会』が市街地コースを会場に開かれました。駅通商店街をスタート。ゴール地点として、小学生から一般まで、計9部門に71人が出場。各部門で健脚が競われ白熱したレースが展開されました。

大会は、天候に恵まれ絶好のコンディション。今年最初のロードレース大会とあって、県内外からたくさんの方々が参加が詰めかけました。選手たちは沿道からたくさんの方の温かい声援を受けながら力走をみせました。

## 2月の町民スポーツ

- 7日(日)
  - 大川内町民卓球大会  
午前8時30分開会 大川内小学校
  - 二里町民卓球大会  
午前8時30分開会 国見台体育館
  - 東山代町民卓球大会  
午前8時30分開会 滝野小学校
  - 山代町子ども会卓球大会  
午前8時30分開会 山代公民館
  - 立花地区対抗玉入れ(アジャタ)大会  
午前9時開会 立花小学校
  - 伊万里町民卓球大会  
午前9時30分開会 啓成中学校
- 14日(日)
  - 山代町民卓球大会  
午前8時30分開会 山代公民館
  - 黒川町軽スポーツ大会(グラウンド・ゴルフ)  
午前8時45分開会 黒川小学校
- 21日(日)
  - 伊万里町民グラウンド・ゴルフ大会  
午前8時30分開会 啓成中学校

## 2月の市民スポーツ

- 7日(日)
  - 市スポーツ少年団剣道交流大会  
午前9時開会 国見台武道館
  - 市長杯バスケットボール大会  
午前9時開会 国見中学校
- 14日(日)
  - 市長杯争奪グラウンド・ゴルフ大会  
午前8時30分開会 国見台陸上競技場ほか
- 19日(金)～21日(日)
  - 第50回記念・郡市対抗県内一周駅伝大会  
県内一周(伊万里市通過:20日)  
※市内の中継所(市民センター前・再スタート午後0時40分～、南波多小中学校入口 午後1時05分～)
- 21日(日)
  - 伊万里オープンバドミントン大会  
午前9時開会 国見台体育館

順	氏名	所属	タイム
40歳以上の部(5*)			
①	岩永 義次	あすなろの里	15:58
②	松屋百合男	室見川RC	16:58
③	山口 俊成	波多津体協	16:59
女子の部(3*)			
①	中野 和音	唐津東中学校	10:26
②	市山 陽香	志佐中学校	10:29
③	山下友里菜	清水ランニング	10:33
高校の部(10*)			
①	島田 隆徳	有田工業高校	31:49
②	関 真志	唐津工業高校	32:56
③	吉原 孟	敬徳高校	33:17
一般の部(10*)			
①	古賀 慶彦	SUMCO伊万里	31:19
②	杉光 俊信	SUMCO伊万里	31:32
③	西村 元成	水曜トライアル	32:00

※朱書きは大会新記録

順	氏名	所属	タイム
小学生男子4年生の部(2*)			
①	植崎 源太	北波多IRC	07:16
②	堀田 侑治	IJAC	07:31
③	藤本大空郎	青嶺陸上クラブ	07:35
小学生男子5年生の部(2*)			
①	原口 丈二	北波多IRC	06:56
②	多久島瑞希	東山代Jr陸上	07:00
③	釘町凌太郎	IJAC	07:02
小学生男子6年生の部(2*)			
①	谷崎 瑠耶	北波多IRC	06:40
②	松本 銀平	大草野少年野球部	06:41
③	松本 隆佑	伊万里三香クラブ	06:55
小学生女子の部(2*)			
①	永田 綾	清水ランニング	07:00
②	上釜 未来	北波多IRC	07:09
③	福原 七海	清水ランニング	07:13
中学生男子の部(5*)			
①	辻 祐太	青嶺中学校	16:10
②	梶井 裕輝	山内中学校	16:31
③	久枝 大寛	志佐中学校	16:42



↑ドリブルで突破するFC伊万里ファイターズ・吉岡選手

## 第16回伊万里ニューイヤー杯少年サッカー大会

第16回伊万里ニューイヤー杯少年サッカー大会が、1月9日から10日にかけて、国見台陸上競技場などで開かれました。

大会には、県内外から24チームが出場し、白熱した好ゲームが繰り広げられました。市内からはFC伊万里ファイターズ、大坪少年SC、FCエスベランサJr.のほか、混成チームの伊万里シティ連合が出場。元気がいっぱいグラウンドを駆け回りました。

市内チームの主な成績は次のとおりです。

■ベスト8

- ▽FC伊万里ファイターズ
- ▽大坪少年SC
- ▽FCエスベランサJr.



みなで  
考えよう  
人権・同和問題  
No. 185

## からゆきさん

このコーナーでは、隔月のシリーズで掲載しています。これを手がかりに、家庭で人権・同和問題について話し合ってみましょう。

「おどみや島原の」おどみや

島原の「で始まる『島原の子守唄』は、『からゆきさん』を題材として宮崎康平氏が作詩作曲しました。この歌は、島倉千代子やペギー葉山などが歌ったことで世に知られるようになった。

『からゆきさん』とは、明治中期から昭和初期ごろに外国へ売られていった少女のことです。当時、島原や天草地方の農家には大変貧しい家があ

り、自分の娘を売らなければ生活していけないほどであったといわれています。

『からゆきさん』

の大半は、数年でマラリアや性病、肺病などにより亡くなりました。日本



→島原駅前にある『島原の子守唄』をモチーフにした像

本の家族は娘の命日を知ることもなく、仕送りがなくなると、何かあったのではと案じることしかできないほど厳しいものでした。

現在、世界でも屈指の豊かな国となった日本には、逆に騙されて海外から売られてくる外国人女性がいるそうです。国は、平成17年に刑法を改正し『人身売買罪』を成立させました。それまで、海外からの人身売買を取り締まる法制度がなかったため、国連から不備を指摘されたのです。

## 黒川町の『よかとこ』を紹介!

### ふるさと読本『黒川のはなしをしよう』完成

地域を元気にしようと、さまざまな活動に取り組んでいる『黒川町まちづくり運営協議会』の皆さんが、1月14日に市役所を訪れ、塚部市長にふるさと読本『黒川のはなしをしよう』を贈呈しました。

この読本は『公民館報くろがわ』の平成17年6月号から

連載していた町内の逸話などを収録したもので、区長やふるさと研究会の皆さんなどにより、わかりやすい語り口で書かれているのが特徴です。

現在、黒川町の全世帯に配付されており、今後は、地域文化の伝承や家読の推進などに広く活用していく予定です。



↑『ふるさと読本』を塚部市長に手渡す渡邊忠篤会長(右)ほか関係者

問合先

黒川公民館

(☎070001)

## 郷土の文化財

伝統の祭りや行事②

### 七草節供

〜一年間の無病息災を祈る正月の鬼ばらい行事〜

七草節供は市内全域で行われています。1月7日に七草粥を食べる風習です。かつて、伊万里地方では『七草ずしー』（七草雑炊）を食べていました。



→家族で七草粥を食べ、その年の無病息災を祈ります

中国の南朝、梁の宗懐の『荆楚歳時記』に『正月七日を人日となし、七種の菜をもつて羹をつくる』とあるのが最初で、中国から日本に伝わった風習です。

七草節供は全国的には、まな板の上の七草を包丁できざむ時の音で、農作物に害をあたえる鳥を追い払う行事とされています。

◆問合先 生涯学習課

(☎033186)

しかし『荆楚歳時記』には『人日の夜には、鬼鳥が過ることが多い』とあるので、農作物の害鳥ではなく、人日の夜にあらわれる鬼鳥を防ぐまじないに七草粥をつくったのもとだと思われま

か。かつて、東山代町川内野では、病気にからならないに『ひ虫くうな 虫くうな 虫くうな 虫くうな 虫くうな 虫くうな』と唱えながら、七草の汁を手足につけていました。

七草節供は、鬼火たきと同様に、正月の鬼(災いや病気の象徴)ばらいの行事がもとになっています。

# お知らせ



## ピノキオの家で 学習机を作ろう

伊万里産の間伐材を使い、お子さんやお孫さんのために学習机を作ってみませんか。

●日時 3月の開館日（土日・祝日および春休み期間）のうちいずれか

午前10時～午後4時

※製作には2～3日かかります

●仕様 スギ材（幅105㎝×奥行き70㎝×高さ73㎝）の学習机（イスは付きません）

●塗装別

●費用 2万3000円（材

料・工具・機械使用料込み）

●会場 伊万里市木工芸センター『ピノキオの家』（大川内町吉田）

●定員 先着7名

●申込期間 2月1日（月）～28日（日）

※午前9時から午後4時まで

●申込・問合せ先 伊万里西松浦森林組合（☎233398）

ピノキオの家（土日のみ）（☎22822）

## 佐賀県特別栽培農産物を推進

消費者の食の安全に対する関心が高まる中、佐賀県では減農薬や減化学肥料の農産物を『佐賀県特別栽培農産物』

として認証し、推進しています。

●申請方法 2月1日から26日までに栽培管理計画や生産ほ場位置図などを整理のうえ、伊万里農林事務所農政課まで申し込んでください

●対象農産物 米や麦、大豆、野菜、果実、茶などの食用の農産物と精米、製茶

●認定基準 栽培期間中、化学合成農薬と化学肥料を一般的な栽培方法に比べ、5割以下に減らすこと

●問合せ 伊万里農林事務所農政課（☎25106）

佐賀県園芸課（☎0952257120）

## 軽自動車などの各種届け出は早めに

軽自動車税は、4月1日現在の所有者に課税されます。軽自動車を使用できなくなったり下取りに出した場合廃車手続き、他人に譲った場合は名義変更手続きが必要で、実際に所有していなくても、3月末日までに手続きを行わないと、軽自動車税が課税されますので注意してください。

●届出・問合せ 軽自動車および125ccを超える

### パブリックコメント結果

都市計画道路見直し素案に対する意見募集の結果、意見の提出はありませんでした。

■問合せ先 都市開発課都市計画係（☎232476）

## 伊万里養護学校はってんマーケット

伊万里養護学校中学生徒による作業製品（桐箱やシューズキーパー、マット）の販売を行います。

●日時 2月5日（金）

午前10時～午後5時

●会場 伊万里玉屋1・3階

●問合せ 伊万里養護学校（☎238554）

## 子育て支援センターに遊びにきませんか

子育てに関する悩みや相談を受け付けています。ひとりで悩まずにお気軽にご相談ください。

- ①ほっぼママのつどい 『まっちゃんと遊ぼう』（要申込）
- 就園前の乳幼児とその保護者
- 親子遊びなど楽しい催しがいっぱいです！
- 日時 2月3日（水） 午前10時～正午
- 場所 子育て支援センターほっぼ
- ②つくしんぼランド（要申込）
- 就園前の乳幼児とその保護者
- 日時 2月10日（水）、17日（水）
- 午前10時～正午
- 場所 市民図書館ホール
- ◆申込・問合せ先 子育て支援センターほっぼ（☎235197）



ニュータウン 国見 NEWTOWN KUNIMI

第4工区 11区画!!

お急ぎください。他7区画もございます。

元気バスでニュータウン国見の暮らしがより便利に!!

全宅地日当たり最高!!

大安心の宅地 400㎡

ニュータウン国見の『大安心の宅地』は山林を切り取った地盤の固い宅地で、分譲地全体の段差も小さくしっかりと大安心の宅地です。

好評分譲中!!

随時受付中!!

■事業主/売主 建設業許可 佐賀県知事(特1)第460号 宅建業免許 佐賀県知事(4)第1901号 (社)佐賀県宅地建物取引業協会 九州公正取引協議会加盟

■販売協力 宅建業免許 佐賀県知事(特)第2170号 (社)佐賀県宅地建物取引業協会 有)プランディングファミリー 番(0955)22-1464

(株)武藤開発

伊万里市東山代町長浜1385-1

http://www2.saganet.ne.jp/mt-kaiha/ 今すぐ!!

●お問い合わせはお気軽に mt-kaiha@vip.saganet.ne.jp (0955)23-5928



第8回 『畑の中のレストラン』

参加者募集!

●開催日 2月13日(土)  
午前10時～午後2時

※雨天決行します

- 集合場所 伊万里市役所 玄関前
- 開催場所 いまり梅園藤ノ尾(木須町)
- 内容 梅のお花見と梅料理  
いまり梅園『藤ノ尾』での観梅と  
いまり梅加工研究会の皆さんによる  
梅料理のバイキングを堪能♪
- 募集人数 40人程度

※応募者多数の場合は抽選します

- 参加費 1,500円(当日徴収)
- 申込期限 2月9日(火)
- 申込・問合せ 伊万里グリーン・ツーリズム推進  
協議会事務局 ☎ ☎2557)  
農業振興課 (☎ ☎2474)  
メール nougyoushinkou  
@city.imari.lg.jp

長寿医療制度  
葬祭費の支給申請

佐賀県後期高齢者医療広域連合では、被保険者が亡くなった場合、その葬祭を行われた人に対し、申請により葬祭費3万円を支給しています。葬祭を行われた日から2年を経過すると、時効により支給ができなくなりますのでご注意ください。未申請の人は、早めに手続きをお願いします。

●問合せ 長寿社会課医療保険係(☎ ☎2153)

平成21年度伊万里市  
社会教育研究大会

●日時 2月21日(日)

午後1時30分開会

●会場 立花公民館 講堂

●内容

▽大会テーマ『新たな連携を  
探る』『地域の力』をより  
高めるために』

▽実践発表

松浦公民館、立花公民館、  
永松自治公民館(武雄市)

●参加費 無料

※今年度の大会は、杵西地区  
公民館連合会研究大会を兼  
ねた開催となります

●問合せ 生涯学習課

(☎ ☎3186)

水道水の  
水質検査  
計画案の公表

水道部では、平成22年度に  
行う水質検査(上水道分、簡  
易水道分)の計画案を水道部  
管理課、浄水場管理事務所、  
水道部のホームページで公表  
しています。この計画案は、  
市営水道水を利用する市民の  
皆さんからの意見を参考に決  
定し、実施するものです。皆  
さんの意見をお寄せください。

●意見提出期限 3月1日(月)

●受付・問合せ

水道部管理課

(☎ ☎5400)

浄水場管理事務所

(☎ ☎3070)

http://www.hachigamenet.  
ne.jp/asui-jiyo/

スタミナ焼肉  
オリエンテーリング

●期日 3月21日(日)

※小雨決行(荒天時は3月22  
日(月・振替休日)に延期

●コース

国見台相撲場〜腰岳千畳敷

●内容

クイズやゲームに挑戦して  
焼き肉の材料を獲得し、ゴ  
ールの腰岳千畳敷で焼き肉  
大会を実施します

●参加資格

青少年および一般の市民  
(必ずチーム内に子どもを  
含む)で構成する1組3〜  
4人のグループ

※小学3年生以下が参加する  
場合は、必ず保護者の同伴

が必要で

●定員 先着60組

※定員になりしだい締め切り

●参加費 1組2000円

●申込方法 往復ハガキに代  
表者の住所、氏名、年齢、  
電話番号と参加者の氏名、  
年齢を記入して左記までお  
申込みください

●申込期限 2月19日(金)

●申込・問合せ  
☎848・0045  
伊万里市松島町73番地1  
青少年センター  
(☎ ☎2658)



ソフトボール協会  
チーム登録を受付

●受付日時 2月17日(水)、  
18日(木) 午後6時〜8時

●会場

国見台協会事務所

●登録料 8000円

※登録用紙は、協会事務局、  
各町公民館にあります

●問合せ ソフトボール協会  
事務局・松本(☎ ☎0009)

●登録料 8000円

●問合せ ソフトボール協会  
事務局・松本(☎ ☎0009)

国も県も市も補助金申請は信頼と実績の当店へ

お電話お待ちしております ニマルのヨイパバ  
TEL 0955-20-4188

お客様に合った商品をお選び下さい

オール電化

●部品代が無料となる  
●8年間保守もご用意

設置していない家=電気を買っている家

太陽光発電システム

設置している家=(電気を買う)両方行って  
県は上限30万円 (電気を売る)います  
只今4kwの場合、28万円の国の補助金有

メンテナンス不要!!  
今、売れています!!

音も風も臭いもしない新体験

床暖房 乾燥しない  
遠赤外式

リモコンで、毎日部屋が足元が暖かい。  
今、最も快適で、理想的な暖房設備です。

お問い合わせは伊万里のホームドクター (株)エコライフ・ニブ 伊万里市二里公民館横

# しけん

## 県職員採用試験 (行政特別枠・大卒)

●採用予定人数 3人  
●願書受付期間 2月19日(金)まで  
●最初にアピールシートによる書類選考を行い、その後教養・論文試験や面接試験などが行われます。詳しくは問合先までお尋ねください

●問合先 佐賀県人事委員会 会事務局 (☎0952-7295)

# ぼしゅつ

## 市営住宅への 入居予備者を募集

平成22年4月1日以降の1年間において、市営住宅に空室が出たときに順次入居するための入居予備者を募集します。

●募集団地 立花A(2階建てのみ)、大坪、勝田、楠久第2(3階建てのみ)、大久保、立岩、弁天

●申込書の配布 2月8日(月)～19日(金)  
●受付期間

2月22日(月)～26日(金) 申込書の配布・受付場所 市役所2階 建設課

※3月23日(火)に抽選で入居順位を決定します

●問合先 建設課 建設住宅係 (☎2464)

## インディアカ交流大会 参加チーム募集

●参加資格 市内の中学生以上のインディアカ愛好者

●日時 2月21日(日) 午前9時～

●会場 国見中学校体育館

●受付時間 午前8時30分～9時

●チーム編成 1チーム5～8人

●参加料 1チーム1000円 (当日徴収)

●申込方法 電話申し込み ※当日は、各町公民館にある申込用紙を持参してください

●申込期限 2月19日(金)

●申込・問合先 大会事務局 横尾 (☎090-4583-7833)

## 伊万里市民図書館 の館長募集

●募集期間 2月22日(月)～3月5日(金)

●職種および募集人員 市民図書館長(嘱託) 1人

●応募資格 次の①、②の条件にいずれにも該当する人

①昭和24年4月1日以降に生まれた人で司書資格を有している人

②図書館での実務経験が5年以上

※管理・監督者としての職の経験があることが望ましい

●任用期間 4月1日～平成23年3月31日

※勤務評定により1年ずつ更新することができま

●選考方法 小論文および面接結果などをもとに選考します

※勤務条件や申し込み方法など、詳しくは募集要項をご覧ください

●募集要項は市役所4階教育総務課にあります。また、伊万里市ホームページからもダウンロードできます

●申込・問合先 ☎848-8501

伊万里市立花町1355番地1

伊万里市教育委員会・教育総務課 (☎2125)

## 歴史民俗資料館 の館長募集

●募集期間 2月1日(月)～22日(月)

●職種および募集人員 非常勤資料館長(嘱託) 1人

●職務内容 資料館全般の管理運営、企画運営、教育活動など

※歴史民俗資料館長は陶器商家資料館長、伊万里・鍋島ギャラリー館長を兼務します

●任用期間 4月1日～平成23年3月31日

●勤務先 歴史民俗資料館

●選考方法 作文および面接結果などをもとに選考します

●勤務条件や応募資格、申し込み方法など、詳しくは募集要項をご覧ください

●募集要項は市役所4階生涯学習課または、各地区(町)の公民館にあります

### メガネ・補聴器 取扱店

是非  
**ご相談下さい!!**

- 補聴器の調子がどうも悪いみたい。
- 最近ちょっと聴こえづらい。
- 聴力だけでも測ってみようがしら。

おかげさまで10周年

いつでも清潔な補聴器を!



### 補聴器専用 メンテナンス機 設置

- 補聴器内部の湿気をこの機会ですべて真空にして強制で蒸気乾燥させることが出来ます。
- 補聴器の耳あかやマイクロホンに付着したホコリを吸引して掃除します。

GLASSES SHOP

## メガネのマエダ

営業時間/午前10時～午後7時まで  
〒848-0027 伊万里市立花町4023-2  
TEL 0955-20-4141 FAX 0955-20-4142



伊万里駅 JR-MR 10バスセンター

- 伊万里 勢務亭
- auショップ
- 池田歯科
- 玉屋
- 山下薬局
- 親和銀行
- 佐賀銀行
- 商工会議所



## 2月の行事

市民センター ☎②3911

- 1日(月) 午前10時開会  
平成21年度伊万里市ふれあい文化祭
- 21日(日) 午後1時開会  
食のまちづくりフォーラム
- 28日(日) 午前9時開会  
平成21年度伊万里市地域婦人大会

市民図書館 ☎③4646

- ★子ども上映会(図書館ホール)  
『ユニコ 魔法の島へ』(91分)  
7日(日) 午後2時30分～4時10分
- ★一般上映会(図書館ホール)  
『いつか読書する日』(129分)  
14日(日) 午後2時30分～4時45分
- ★ぜんざい会(図書館めばえの日)(図書館ホール)  
主催:図書館フレンズいまり  
28日(日) 午前11時30分～午後1時
- ◎同時開催  
古本市 午前10時～午後3時  
いすの木合唱団コンサート(正午～午後0時30分)
- ※催しものはすべて入場無料です
- ★2月の休館日 25日(館内整理休館日)  
1日、8日、15日、22日

## 2月の市民相談

■会場:市役所1階市民相談コーナー  
■時間:午前10時～午後3時 無料・秘密厳守  
■問合せ先:情報広報課 (☎③2136)

- ①法律相談第2・4(☎) 10日・24日(弁護士)
- ②司法書士相談第1(☎) 4日・3月4日(司法書士)
- ③暮らしの知恵相談第3(☎) 18日(公証人)
- ④人権相談第1・3(☎) 2日・16日
- ⑤消費生活相談毎週月～金 ※午前10時～午後4時
- ⑥行政相談第3(☎) 19日※午前9時～正午

※①・②・③は、市民サービス係まで予約してください

●年金相談(予約制) 会場:1階面接室(市民ロビー前)  
毎週金曜日 午前9時30分～午後3時  
☎0955-72-5161

●身障者相談 会場:1階面接室(市民ロビー前)  
毎月第4月曜日 午前10時～午後3時

●健康相談 会場:市民ロビー  
毎月第1火曜日 午後1時30分～3時30分

●心の健康相談 会場:福祉課社会福祉係  
毎週月～金曜日(水曜日除く) 午前9時～午後3時30分



### セミナーに行くと病気が治る??

健康不安をおおわれセミナーに参加し、つい高額な受講料を支払ってしまったという相談が、県内でも寄せられています。本当に自分に必要なのかよく考えましょう!

ーアドバイスー

①根拠もなく「病気が治る」というのは、薬事法に違反する可能性があります。②入会すると新規会員を集めなければならない『連鎖会員勧誘』は、周囲の人の信用を失う恐れがあります。③不審に思うことがあれば、早めに消費生活相談窓口にご相談しましょう。

家庭で  
できる!

## 今月の省エネと地球温暖化防止対策

■問合せ先  
環境課生活環境係 (☎③2144)



2月はエネルギー1月間! ファンヒーターは必要な時だけ運転を

寒いからといってすぐにつけるのではなく、まずは厚着などで体感温度を上げましょう。また消しても室温は急に下がらないので、外出するときや寝るときは15分くらい前に消しましょう。石油ファンヒーターを設定温度20℃で、1日1時間運転を短縮した場合  
年間で 灯油 15.91ℓ・電気 3.89kWhの省エネ、約1,300円の節約、二酸化炭素 41.3kgの削減につながります

■参考:省エネルギーセンターのホームページ <http://www.eccj.or.jp/>

## お客様のさまざまなご要望にお応えします!

- チラシ ●リーフレット ●パンフレット
- ポスター ●書籍 ●広報紙 に至るまで、あらゆる印刷物をお届けします。



山口印刷株式会社

伊万里市三里町大里乙3617-5  
TEL 0955-22-5188



E-mail: [post@yamain.com](mailto:post@yamain.com)



# 宝船がにぎやかに巡行

新春恒例の『伊万里えびす祭』が1月10日、市街地商店街で開かれました。

祭りは、宝船に乗った七福神が『開運豆』をまきながら巡行するパレードや、伊万里牛・活鯛・活クルマエビなど豪華景品が当たる福運抽選会などが行われ、『招福・開運』を求め訪れた多くの人でにぎわいました。

## 福をよぶ今年の七福神

上瀧長久実行委員長らが扮する七福神が会場を盛り上げました



え

伊万里

祭

び

す



↑アツアツのおでんも大人気でした



七福神が乗った宝船が商店街をパレード



↑『福運抽選会』では、伊万里牛など豪華商品が景品に

## 2010年の『招福』『開運』を願って



↑大盛況『がBuy さがん運動抽選会』



↑大当たりい〜！見事『えびす賞』をゲットしました



### 人のうごき

平成 22 年 1 月 1 日 現在

●人口	58,247 人	( - 9 )
●男	27,846 人	( - 5 )
●女	30,401 人	( - 4 )
●世帯	21,927 世帯	( - 17 )
	( )	は前月比

### 広報 伊万里 2010-2

- 発行日／平成 22 年 2 月 1 日
- 発行編集／伊万里市情報広報課広報係 (0955)23-4313 (ダイヤルイン)
- 〒848-8501 佐賀県伊万里市立花町 1355 番地 1
- 伊万里市のホームページ <http://www.city.imari.saga.jp/>
- 印刷／山口印刷株式会社

伊万里農林高校森林工学科3年生による離山式に行ってきました。3年間の思い出が詰まった腰岳でのヒノキの植林。生徒たちは、これまでの感謝の気持ちを込めて1本1本丁寧に植えていました。まもなく卒業のシーズンです。残り少ない貴重な学校生活。大切な仲間たちと一緒に、思う存分青春を謳歌してほしいと感じました。(山)

### 編集室から

名前は、お父さんとお母さんが、あなたに贈ってくださった最初のプレゼントです。自分の名前を大切に、誇りに思う気持ちを込めて、「はい」という明るい返事ができるといいですね。

### 解説

大好きな私の名前  
にっこり「はい」といい返事

