



# 広報 伊万里

2012  
(平成24年)

1 月  
January

## No.695 Contents 目次

新年のあいさつ.....	2
<b>特集</b> 今年も健康でイキイキと！.....	4
インフォメーション伊万里.....	8
みんなの広場.....	12
教育と文化.....	13
ほがらかページ.....	14
スポーツ.....	16
くらしのチャンネル.....	18
20 回記念市民音楽祭.....	22

## 今月のポイント

あけましておめでとうございます。  
2012年(平成24年)がスタートしました。今年が『辰』年。今号の表紙は、昨年の『広報伊万里』を飾った皆さんの笑顔で干支の文字『辰』を表してみました。どうか今年も市民の皆さんの素晴らしい笑顔に会えますように！

この冊子は1部当たり約27円で作成しています。(人件費など間接経費は含まれていません)  
また、企業広告による掲載料は、広報伊万里の作成費の貴重な財源となっています。

# 『伸びゆく伊万里』をめざして

あけましておめでとうございます。市民の皆様におかれましては希望に満ちた新年をお迎えのこととお慶び申し上げます。

昨年は、地震や台風など自然の事象に対し、言葉を失うほどの畏怖の念を抱いた一年でした。

なかでも、多くの生命を奪い甚大な被害をもたらした東日本大震災は、防災はもとより非常事態への対応や我が国のエネルギー政策に対しても大きな教訓をもたらしました。

私は、かつて経験したことのない大災害に対し、即座に震災支援課を設置し、義援金や支援助資の受付のほか被災者の受入れや被災地への職員の派遣などに取り組みました。

また、本市は玄海原子力発電所から30<sup>キロ</sup>の範囲内に市域のほとんどが含まれることから、安全性の確保とEPRの拡大について、これまでも機会あることに訴えてきましたが、この度、佐賀県原子力災害暫定行動計画において、事故が発生した際の市民の避難について明確に位置づけていただきました。今後もし引き続き、放射線量の計測機器等の早期設置を働きかけるなど、市民の皆様との安全と安心の確保に向け一層努力する決意であります。

一方、長年にわたって解決できなかった困難な課題を前進させることができた年でもありました。戦後60有余年にわたり未解決の川南造船所跡の問題については、法的問題や権利者対策を処理し、地域の代表をはじめ歴史や建築の専門家等による公園整備検討委員会からの提言を踏まえ、老朽化著しい造船所の部品工場跡建物等の解体に着手しました。

また、これまで翻弄されてきた黒澤明記念館の建設計画についても、黒澤財団が建設の中止を決定され権利金の返還を受けるとともに、サテライトスタジオ跡は市民と行政との協働による中心市街地の活性化を目的とする伊万里まちなか一番館として生まれかわり市民の手による運営が開始されました。

さらに、大坪バイパスと都市計画道路大坪木須線が市街地の幹線道路とし



## 平成24年 年頭のごあいさつ

伊万里市長 塚部 芳和

て開通したほか、ダム本体工事の着手からわずか3年余りで井手口川ダムが完成するなど、昨年はさまざまな分野において伊万里市の将来の発展に向け実りある成果を収めることができた年であったと思います。

平成24年につきましては、これまで積み重ねてきた努力によりあらゆる分野で実を結んだものを礎に、未来に向かって大きく伸びゆく伊万里市づくりに向け取り組んでまいります。

市民待望の新統合病院については、18の診療科を備え市民の生命と健康を守り地域医療を担う病院として本年3月に開院するとともに、県西部地区4市5町により松浦町に建設を行う広域ごみ処理施設については処理方式が決定しましたので、着実な事業の推進を図るなど、市民の皆様の安心な暮らしづくりに努めます。

また、福岡都市圏への移動時間を大幅に短縮する西九州自動車道については、唐津伊万里道路が本年3月に千々賀・山田インターチェンジ（仮称）までの開通が予定されておりますので、引き続き平成26年度の市内区間への延伸に向け一層の事業促進を図ります。

さらに、成長著しい東アジア諸国との至近性から高い潜在力を有する伊万里港については、一昨年の重点港湾に続き昨年11月には日本海側拠点港にも選定され、国による今後の集中投資が期待されます。このため、大型化するコンテナ船に対応するための水深13メートル岸壁をはじめ、臨港道路七ツ島線など港湾機能の向上に向けた整備を促進するとともに、浦ノ崎地区の活用に関する将来構想を策定するなど、国際物流港としてのさらなる発展をめざしてまいります。

これからのまちづくりにおいては、地域主権の考えのもと地方の実情に応じたきめ細かな行政サービスが求められるなかで、市民と行政の協働をさらに推し進めるとともに、高齢者福祉や子育て支援の充実など、『活力あふれひとが輝く 安らぎのまち 伊万里』の実現に向け全力を傾注してまいりますので、市民の皆様のお一層のご協力をお願いします。



特集

# 今年も健康で イキイキと!

リズム運動でさわやかな汗を流す『たっしやか体操教室』の皆さん

## 充実した一年を過ごすために

「健康でありたい」

誰もがそう願っています。

時代や国境を越え、人は健康を求めてきました。また、自分自身だけでなく、愛する家族や大切な人の健康を心から望んできました。

私たち日本人の平均寿命は、平成21年で男性79・6歳（世界5位）、女性86・4歳（世界1位）です。大正時代の平均寿命は男女とも40歳代前半でしたので、飛躍的に延びています。医療の進歩や食生活の改善などのおかげで、日本は世界でも有数の長寿国になりました。

また、健康寿命※について見ると、平成16年の世界保健機関（WHO）のデータによれば、男性は72・3歳、女性は77・7歳で、世界1位となっています。このように、日本は『健康』で『長生き』の国だといえます。

このような中、市では、『日本一健康長寿のまちづくり』をめざし、さまざまな保健事業の実施によって、乳幼児から高齢者まで生涯を通じた健康づくりを推進しています。しかし、一番大切なことは、市民の皆さんが『自分の健康は自分でつくる』という意識を持つことです。

今回の特集では、市民の皆さんが明るく充実した一年を過ごせるよう、『健康』について考えます。

※ 解説 健康寿命とは、平均寿命のうち健康で活動的に暮らせる期間のこと。世界保健機関が提唱した新しい指標で、平均寿命から衰弱や病気などによる介護期間を差し引いて算出したもの。

健康とは

健康とは何でしょうか。

世界保健機関によると、『健康とは、単に病気や虚弱でないということではなく、肉体的、精神的、社会的にも満たされた良好な状態』という定義がなされています。これによると、『病気でないこと＝健康』ということではないようです。

逆に、肉体的に異常があったとしても、それを克服していこうという前向きな気持ちがあれば、精神的に健康だといえます。一人ひとりが年齢や体力、生活環境に応じて自分に適した暮らしをすること。それが健康なのかもしれません。

今年も健康であるため

いよいよ平成24年がスタートしました。今年も健康でイキイキと過ごすため、私たちはどんなことに心がければよいのでしょうか。運動や食生活など、市民の健康維持に取り組んでいる人の声などを紹介します。ぜひ参考にして、自分なりの健康法を見つけてみてください。

# 体を動かす

be healthy

私たちが健康に暮らすためには『運動』の果たす役割は重要です。しかし、快適さや便利さにあふれた現代の生活では体を動かす機会が減少しており、身体機能の低下を実感している人も多いと思います。そんな中、市内には手軽な運動で元気はつらつと生活している人たちがいます。『たっしやか体操』を考案し、指導者としてその普及に取り組んでいる池田ひとみさんにインタビューしました。



伊万里の情景を盛り込んだ『たっしやか体操』

## 新しいものにチャレンジを

『たっしやか体操』でイキイキと輝く

インタビュー



佐賀県リズムダンス研究会  
インストラクター  
池田 ひとみ さん

『たっしやか体操』とは

『たっしやか体操』は、伊万里で生まれた伊万里ならではの体操。腰岳を見上げたり梨をもぎ取ったりする動作など、伊万里の豊かな自然や特産品のイメージを振り付けに盛り込んでいて、子どもからお年寄りまで簡単にできるような構成になっています。

体操で心も体も元気に

毎週金曜日に『たっしやか体操教室』を開催しています。約80人の市民の皆さんが参加して楽しく体を動かしています。教室では、たっしやか体操だけでなく、演歌やヒップ

ホップなどいろんな曲でリズムダンスもしています。

体操をすると血流が良くなり体全体が温かくなります。また、新陳代謝も活発になります。参加者の中には、腰痛や肩こり、関節痛が楽になったという人もいます。

でも、体操の良さはそれだけではありません。気分を発散することで心も元気になります。また、動作を覚え、そのとおりに手や足を動かすことで脳も鍛えられるのです。

人とのつながりが大切

参加者の中には単身の高齢者も大勢います。教室に来ることで友達と出会い、一緒に

### たっしやか体操のDVDを発売中！

振り付けなどを簡単に覚えられるように、DVDを作成しました。ぜひ、あなたも『たっしやか体操』をマスターしましょう。

- 品名 ～つる・かめの里 伊万里～  
たっしやか体操 (18分38秒)
- 価格 1,000円
- 購入・問合せ 健康づくり課 (☎23916)



踊り、お話して、『元気』を持って帰っていきましょう。私も縁があって市のリズムダンスの指導を行うようになりました。『たっしやか体操』を作るお手伝いもしました。依頼を受けたとき、断らずにチャレンジして本当に良かったと思っています。

皆さんも挑戦すれば、きっと心が揺れるような素晴らしい体験ができると思います。勇気を出して新しいものにチャレンジしてみてください。



東北大学加齢医学研究所 教授 川島 隆太 さん

# 脳も元気に



『いきいき健康づくりフェスタ』が11月26日、市民センターで開催されました。これは、市民の健康づくりを推進しようと市が毎年実施しているもので、今回のテーマは『認知症』。脳機能などの研究で知られテレビなどで活躍中の川島隆太さんを講師に迎え、『脳を鍛え認知症を予防する』と題した講演会が行われました。講演内容の一部をご紹介します。

## 講演内容

### 脳を鍛えてイキイキと生きる

## 賢く素敵に歳を重ねましょう

### 人間特有の脳の働き

人間と他の動物との違いは何だと思えますか。それは、大脳の中の前頭前野という場所が大きく発達していること。前頭前野には思考や記憶、感情のコントロールなどの働きがあり、まさしく人間らしさを司るところです。

この前頭前野の機能が低下すると、意欲や自律性などが失われ認知症になりやすくなります。実をいうと、脳機能の低下は20歳ごろから始まっているのです。

### 脳機能の向上のために

脳機能の維持・向上のために有効なのが音読や計算などの学習療法です。これらの学

### スマートエイジングを 実現するための4大要素

1. 脳を使う
2. 身体を動かす
3. バランスよく栄養をとる
4. 人と積極的に関わる

習療法を行うことは認知症の予防、改善につながります。

ただし、簡単すぎたり難しすぎるものは効果がありません。年齢や状況に応じ、自分の能力ぎりぎりの負荷がかかるものが効果的です。特に、認知症の人に対しては注意が必要。心を閉ざすなど、逆効果となる場合があります。

### 知的な成熟をめざして

最近では、アンチエイジングの商品などが流行していますが、加齢にはマイナスのイメージがあるようですが、歳をとることは決して悪いことではなく価値のあるものです。

歳をとるとは、貴重な経験を積み重ね、脳の中に知識を蓄積するということです。学習療法や料理などによって脳機能の低下を緩やかにし、賢く歳を重ねましょう。加齢を否定するアンチエイジングではなく、知的に成熟する『スマートエイジング』という考え方をお勧めします。

## いきいき脳の健康教室

市では、川島教授が開発した手法を取り入れ、3年前から脳の健康教室を開催しています。認知症を予防するため、あなたも参加してみませんか。

- 対象者 65歳以上の市民で、毎週1回の学習教室への参加と毎日10分程度の自宅学習が可能な人
- 学習内容 『読み書き教材』、『計算教材』、『すうじ盤』それぞれ5分程度の学習
- 開催日 毎週月曜日  
(祝祭日の場合は翌火曜日)
- ①午前9時30分～ ②午前10時～  
③午前10時30分～
- 開催場所 南波多公民館
- 参加費用 月額1,800円(教材費)
- 学習期間 3月26日まで
- 申込・問合せ  
健康づくり課 (☎23916)

## ひまわり会の皆さんが 認知症に対する理解を求めて活動中

今回の『いきいき健康づくりフェスタ』は、『伊万里地区認知症とその家族の会(ひまわり会)』との共催で開催されました。ひまわり会の皆さんは、認知症になっても安心して暮らせるまちづくりをめざして日々活動を続けています。

私たちにとって一番必要なことは、認知症について正しく理解することです。そこで市では、昨年11月にひまわり会から講師を招き、市職員対象の研修会を開催。認知症のメカニズムや認知症の人と接するとき



いきいき健康づくりフェスタの会場で、認知症に対する理解を求めるひまわり会の皆さん

# 食を大切に

3  
be healthy



八方だしを使った料理の数々を紹介する食生活改善推進協議会の皆さん

私たちの食生活は便利で豊かになりました。しかし、食事の仕方や質などを考えたときに、本当に豊かになったといえるでしょうか。『食』は命の源。人が心身ともに健康でいきいきと生活するためには、バランスのとれた十分な栄養が必要です。市民の健康増進のため、食生活改善の普及や指導などに取り組んでいる伊万里市食生活改善推進協議会の犬塚玲子会長にインタビューしました。

インタビュー

食生活に気をつけてイキイキと暮らす

## 昔ながらの『食』を未来へ

食生活を見直すため

私たちは、市民の皆さんの食生活の向上をめざし、地域において食事や栄養に関する講習会や料理教室などを行っています。昨年から、特に高血圧の予防などに取り組んでいます。塩分を控える方法として広めているのが『八方だし』。薄めて使えば、煮付けや天ぷらのつゆなどに最適です。ぜひお試しください。

おふくろの味を伝える

飽食の時代といわれている今、私たちが健康な生活を送るために、何を食えるかは重要です。私がお薦めしたいのは昔ながらの料理。野菜など

### 八方だしの作り方

- ▶材料
- しょうゆ 3カップ
  - 酒 1カップ
  - みりん 1カップ
  - かつお節 2カップ (20g)
  - だし昆布 10g (10g)
  - 干しいたけ 3、4枚 (16g)



▶作り方  
しょうゆ以外の材料を鍋に入れ、一晚浸ける。これに、しょうゆを入れてひと煮立ちさせ、弱火で3分くらい煮てこす。びんに入れて冷蔵庫で保存する。

### ▶大さじ1杯の塩分量の比較

- 八方だし 1.5g
- 濃い口しょうゆ 2.7g
- うす口しょうゆ 2.9g

●問合せ  
健康づくり課 (☎223916)



伊万里市食生活改善推進協議会 会長  
犬塚 玲子 さん

の食材をたくさん使い、栄養面でも優れています。しかし、今は出来合いのおかずなどで済ませている家庭も多いようで、残念に思っています。家族の健康を守るため、母から娘へ、姑から嫁へと各家庭の味を伝えていくことは重要です。仕事で忙しい人も、少しでも早起きするなどして手作りの料理を食卓に並べ、家族みんなで楽しく食事をしたいと思えます。

## 健康長寿の日本一をめざして

健康は地道な貯蓄から

日ごろ、私たちは「健康で当たり前」と思ってしまう、病気になるまで初めて健康な生活が送れることに感謝します。

健康は、日々の生活習慣の積み重ねに影響されます。早い時期から、毎日少しずつでも健康に良いことを貯蓄していくことが必要です。



健康づくり課 (☎223916)

今年も一丸となつて

り課にご相談ください。

健康づくり課では、地域の人のつながりを大切にしながら、赤ちゃん訪問やメタボ予防の特定保健指導などに毎日出かけています。保健師や栄養士、事務職員が一丸となつて、皆さんの生活に沿った支援や相談に努めています。

す。

昨年は、健康増進事業活動が県内で高く評価されたほか、母子保健推進員さんと一緒に作成した赤ちゃん

貯蓄の方法としては、運動や食事に気をつけること、気分転換に興味を乐しむこと、ゆつくりと休養をとることなど。自分に合った健康法を見つけることが大切です。

自分にはどんな方法が良いのかわからないという場合は、ぜひ健康づくり課にご相談ください。

市では、今年も『日本一健康長寿のまちづくり』という大きな目標に向かって各種事業に取り組んでいきますので、どうぞよろしくお願ひします。



## ～ふるさと納税で伊万里に寄附（エール）を～ あなたの応援で、伊万里はもっとがんばることができます

**歴史、文化を活かしたふるさとづくり**  
『古伊万里の積出港・伊万里津』再現事業、がんばれ伊万里の祭り応援事業など



前田家住宅

**市民によるまちおこし**  
地域の元気推進事業、21世紀市民ゆめづくり計画支援事業など



二里町有田川カワニバル

**自然環境の保全**  
ツル越冬事業、カプトガニ展示観察事業など



カプトガニの産卵を観る会

**■ 税制上の優遇措置**  
伊万里市への寄附は『ふるさと納税』として、税制上の優遇措置を受けることができます。個人の場合は、所得税および住民税の一定額が税額控除され、企業の場合は全額が損金算入されます。  
税の軽減額は、個人住民税所得割額のおおむね1割が限度です。詳しくは、税務署または市税務課にお問い合わせください。  
(例) 夫婦と子ども2人、年収

**ふるさと納税制度が適用され税が軽減されます**  
約600万円の家庭の場合、3万5000円を寄附すると、所得税が最大で3300円まで還付され、翌年度の住民税が2万9700円軽減されます。  
**■ 申込・問合せ先**  
〒848-8501  
伊万里市立花町1355-1  
伊万里市役所 財政課  
ふるさと応援寄附金担当あて  
☎ 22112 FAX 227213  
E-mail zaisei@city.imari.lg.jp

**■ 事業の目的**  
伊万里市への共感や、ふるさとへの愛着を抱く市出身者など全国の伊万里ファンからの寄附金を財源に、寄附者の『伊万里市のまちづくり』に対する意向を具体化し、個性豊かな活力あるふるさとづくりを推進します。

**■ 寄附金の使い方**  
皆さんからいただいた寄附金は『ふるさと応援基金』に積み立て、左記の事業に活用させていただきます。  
※寄附者が使いたい道を指定されない場合は、市長が寄附者に代わっていずれかの事業を選択することになります。

**■ 寄附者の意向に沿う『まちづくり』に活用します**  
伊万里市では、『住みたいまち伊万里・行きたいまち伊万里』をスローガンに、元気な伊万里市づくりをめざしています。伊万里市が取り組むさまざまな事業にご支援をいただくため、『ふるさと応援基金』を設けました。全国の皆さんからのご支援をお待ちしています。また、市外のご親戚や知人へのPR（周知）の方もよろしく願います。

**■ 寄附の方法**

- ① 寄附金の額  
1口5000円として何口でも受け付けます。  
5000円以下の金額でも受け付けます。
- ② 寄附の手続き  
『寄附申込書』に寄附金の使い道などの必要事項を記入のうえ、お申込みください。  
『寄附申込書』は、電話・ファックス・電子メールなどで財政課までお問い合わせいただけます。ただければお送りします。なお、市のホームページからもダウンロードできます。  
お申込みいただいた後に市

から『振込用紙』をお送りします。指定の口座にお振込みをお願いします。

- ③ 寄附金納付後の手続き  
寄附をいただいた皆さんへ、伊万里市長名で領収書（受納書）をお送りします。この領収書は税制上の優遇措置を受けるための確定申告の際に必要ですので、大切に保管してください。

所得税の確定申告は、住所地など所轄の税務署またはお住まいの市区町村役場税務担当課で期限内にお願いします。申告期間についてはお近くの税務署にお問い合わせください。



パブリックコメント(市民意見提出手続制度)

第2次伊万里市障害者計画(案)  
第3期伊万里市障害福祉計画(案)

皆さんのご意見をお寄せください

これからの障害福祉については、障害のある人の自立した生活を支援し、すべての人が住み慣れた地域で安心して暮らせる社会の仕組みづくりが求められており、本市において取り組むべき障害者に関する施策の基本計画と実施計画を定めるものです。計画の策定にあたっては、市民の皆さんからいただいたご意見を十分に反映し、実効性のある計画にしていきたいと考えていますので、皆さんのご意見をどしどしお寄せください。

パブリックコメント案内

◆公表する案および資料

- 第2次伊万里市障害者計画(案)
- 第3期伊万里市障害福祉計画(案)

◆意見募集期間

1月10日(火)～2月9日(木)

◆案の公表先・入手先

- ①福祉課または情報広報課市民サービス係(1階)
- ②各町公民館または市民図書館
- ③市のホームページ <http://www.city.imari.saga.jp/>

◆意見の提出方法

意見は、住所・氏名(または団体)を明記のうえ次のいずれかの方法により提出してください

- ①電子メール [fukushi@city.imari.lg.jp](mailto:fukushi@city.imari.lg.jp)
- ②郵便 〒848-8501  
伊万里立花町1355番地1  
伊万里市役所 福祉課 あて
- ③直接提出 案の公表先①または②へ提出してください
- ④ファックス 0955②7650

◆問合先 福祉課社会福祉係 (☎☎2156)

について



①第2次伊万里市障害者計画(案)  
②第3期伊万里市障害福祉計画(案)

■計画の期間

①、②ともに、平成24～26年度までの3年間

■概要(具体的な施策)

①障害のある人を取り巻く現状と課題、計画の基本的な考え方など

②障害福祉計画の基本理念、各年度における指定障害福祉サービスごとの見込み量と平成26年度の数値目標など

中国大連市公務研修生

言為心声

慶海の伊万里見聞録



慶海さんが、なんとフルマラソンを完走！今回は、初めて走ったマラソンの感想などを紹介します。

小さいころ体が弱かった私。伊万里に来る前に一番長く走った距離は、中学校の運動会で走った5キロ。必死に走ったものの、一番遅くにゴール。それでも、最後まで走れたことが嬉しく、自分の体は弱くないと自信になりました。これを機に、運動が好きになり、勉強の合間によくバスケットなどをしました。そのうちに体も丈夫になっていきました。自分が将来、フルマラソンを完走することなど、想像もしていませんでした。

5月下旬に市開発推進課の皆さんに誘われ、11月開催の『下関海響マラソン』にエントリー。最初の練習は6月初旬で、そのときは、3キロで断念。しかし、その後は、週2回の練習を重ね、

人生のなかで最も貴重な思い出になりました

4か月後には、30キロを走れるまでになりました。いよいよ本番。30キロまでは普段の練習どおり走れましたが、残りの12キロ余りは、体力が限界に達し、足にも激痛が走りました。しかし、疲れと痛みにも耐え抜き、何とかゴールにたどり着くことができました。

職場の仲間のおかげで、日本のマラソンに出場でき、体力と精神力の限界に挑戦して勝つことは、私の人生のなかで最も貴重な思い出になりました。大連でも毎年マラソン大会が開催されていて、日本からの参加者も多くいます。私も次の機会には、ぜひ参加したいと思っています。



32キロ地点。まだがんばります！

- 何慶海(カケイカイ)
- ▽1979年遼寧省生まれ 31歳
- ▽沙河口区人力資源和社会保障局勤務
- ▽平成14年、日本語国際一級試験に合格

洪水対策や水不足解消に期待

## 井手口川ダムが完成

大川町に建設が進んでいた県営井手口川ダムの本体工事が完成し、12月4日に竣工式が行われました。

これまで、松浦川水系の井手口川下流域は、家屋の浸水など度重なる洪水災害に悩まされてきたほか、夏季の耕地ではしばしば深刻な水不足に見舞われてきました。また、市内の下水道の普及など生活

水準の向上に伴い水需要が増加してきたことから、新たな水道水源の確保が求められていました。

完成したダムは、本体の高さ43・7メートル、幅235メートル、貯水量218万立方メートルで、総事業費は約138億円です。早ければ今年4月に供用が開始される予定で、今後は、洪水調節や既得取水の安定化、水道用水の確保、河川環境の保全などに

大きな期待が寄せられています。

この日の式典には、古川康知事や塚部芳和市長のほか、用地の提供者や地元関係者の皆さんなど約200人が出席。テープカットやくす玉割りなどを行い、ダムの完成を祝いました。



↑くす玉割りでダムの完成を祝う出席者



大川町に完成した井手口川ダム

撮影:西山芳一氏(土木写真家)

### 井手口川ダム事業のあゆみ

- 昭和54年 4月 予備調査着手
- 平成元年 4月 実施計画調査着手
- 平成8年 5月 大川町ダム対策協議会設立
- 平成9年 4月 建設事業着手
- 平成13年10月 地権者会設立
- 平成14年 5月 補償に関する協定書調印
- 平成15年 7月 付替道路工事に着手
- 平成20年 3月 ダム本体建設工事契約締結
- 平成20年 7月 ダム本体基礎掘削開始(着工)
- 平成20年12月 ダム本体コンクリート初打設
- 平成21年 5月 定礎式典
- 平成22年 6月 ダム本体コンクリート打設完了
- 平成23年 5月 試験湛水開始
- 平成23年12月 竣工式典

非常時に備え、あなたも取り組んでみませんか

### 伊万里アマチュア無線自主防災クラブ

阪神淡路大震災や東日本大震災の発生時、全国のアマチュア無線家が災害情報や輸送路の渋滞情報の伝達を行い、大きな成果を残しました。伊万里市においても、電話の不通など非常時に備え『伊万里アマチュア無線自主防災クラブ』の会員約20名が日々活動しています。さらに各地区の連絡網を拡充するため、会員を募集しています。興味のある人は、ぜひご連絡ください。

●連絡先 西岡(二里公民館 ☎033024)

### 県原子力防災訓練に市民が初参加

●問合先 総務課安全安心係 ☎032123

市は、11月20日に実施された佐賀県原子力防災訓練に参加しました。これは、自然災害などにより玄海原子力発電所の放射性物質が環境へ放出される事態を想定し、県が毎年行っているものです。特に今回は、3月の福島第1原発事故を踏まえ、20キロ圏内を避難区域とした県暫定行動計画を基に行われました。

これにより、伊万里市民も初めて参加。30キロ圏外へ



↑スクリーニング検査を受ける参加者

移動して避難の仕方などを体験しました。訓練に参加したのは、波多津町木場地区の住民49人。用意されたバスや自衛隊のトラックで武雄市まで避難し、放射性物質による汚染の程度を調べるスクリーニング検査の訓練などを受けました。

また、市庁舎では災害対策本部を設置し、緊急時通報連絡訓練が実施されたほか、武雄市の北方スポーツセンターでは避難所設置の訓練が行われるなど、防災関係機関相互の連携・協力体制の強化が図られました。

# 食卓で変わる、家族が変わる ～親が子に遺せるもの～

入場無料

手話通訳・託児サービス有  
(要予約)

日時 **2月5日** 会場 **伊萬里まちなか一番館**

●問合先 男女協働・まちづくり課 (☎2115)

食のまちづくり宣言の普及・啓発や伊萬里の豊かな食材や食育に対する理解を広げ、健康長寿の元気なまちづくりを推進するために開催します。たくさんの方のご来場をお待ちしています。

◆午後1時 開会

◆午後1時15分 事例発表

- ①『伊萬里学美舎より伊萬里の豊かさをあなたに』  
伊萬里商業高等学校 徳良有紗さん、飯盛佳菜子さん、金子瑞希さん、峯侑李さん
- ②『お菓子でハッピー！～スイーツルーツ伊萬里の浸透に向けて～』  
伊萬里お菓子倶楽部 山口真由美さん



◆午後1時50分 記念講演

講師 西日本新聞社ソーシャル事業部次長 安武信吾さん

◆午後3時20分 閉会

※閉会后、伊萬里グルメ抽選会（講演会参加者対象）

その他多彩なイベントを開催！

◆満腹コーナー

●伊萬里牛ハンバーガー

▷時間 午前10時～午後4時

●豚汁・鳥めし

▷時間 午前10時30分～午後1時30分

◆ピザ作り体験

▷時間 午前11時～午後2時

▷料金 1,000円（1枚）

◆お菓子倶楽部スイーツルーツカフェ

▷時間 午前11時～午後3時

▷料金 300円（予定）

◆地元農産物やお菓子などの物産展

▷時間 午前11時～午後4時

※上記イベントの会場は、いずれも伊萬里まちなか一番館周辺です

まちなか散策食べ歩きツアー

伊萬里の名所旧所をガイドさんと歩きながら、まちなかのグルメを食べ歩きするツアー

●時間 午前10時～正午

●参加費 1,000円

●定員 10人

●申込先 伊萬里まちなか一番館  
(☎050-3565-2229)

ふるさと薬膳 ㊟ ランチバイキング

伊萬里産の旬の食材をふんだんに使った、栄養満点のランチバイキング

●時間 ①午前11時～11時50分

②正午～午後0時50分

●会場 伊萬里まちなか一番館1階

●定員 各回40人（先着順）

●料金 1,200円

●申込先 食と農を考える会 金子  
(☎090-9650-2402)

駐車場

●伊萬里信用金庫本店  
無料（約30台）

●市営中央駐車場 および セントラルパーキング

会場駐車場利用券（2時間半分）を渡します。駐車券をご持参ください（講演会参加者のみ）

## 市長雑感

伊萬里市長 塚部 芳和

辰年

伊萬里市の成人式のオープニングで、伊萬里農林高校の『至誠龍神太鼓』が演奏されると、それまで私語で騒々しかった会場が、ピタリと静まりかえります。

今年の干支は、辰。干支の中で唯一想像上の動物が『辰（竜）』で、辞書には、『縁起の良い動物。天子、豪傑に例えられる』とあります。

中国では古くから、水と天にかかわりを持つ変幻自在な靈獣とされ、竜の持つ靈力に対する信仰は、長く続いてきたと言われています。

日本でも、『祥瑞・吉兆』のしるしとされ、竜は『如意宝珠』を持ち、これを手にした人は、財産や子どもが欲しいままに得られ、無病で幸福になれると信じられてきました。市内には竜神宮が、また、長崎くんちでも龍踊りがありますが、これも竜の持つ靈力を信仰してのものでしょう。

故事に、黄河の高い滝を

竜門といい、鯉がこの難所を登ることに成功すれば竜になれるとの言い伝えがあります。そこから、人が立身出世する関門を『登竜門』と呼ぶようになりました。

昨年、セ・リーグ連覇を達成した中日ドラゴンズも、竜にあやかっていた球団名で、強竜打線と呼ばれるなど、竜には、『強者』のイメージもあります。俺流を貫き、勇退した落合前監督の後を継いだ高木新監督のもと、今年のドラゴンズが、どうなるか注目されます。

このように、故事や伝承などからも、竜は強くてめでたい動物の象徴であるといえます。

最近の揮毫書家の作品には、『日本の再起を願って』といったテーマが多いそうです。おそらく、東日本大震災から復興し、力強く立つ（辰）願いからでしょう。今年こそ竜のように景気も上り調子になって欲しいものです。願わくば、『竜頭蛇尾』とならないように。

このコーナーでは、あなたの周りの身近な出来事や話題を待っています。市役所情報広報課広報係までご連絡ください。(☎4313 広報係直通)



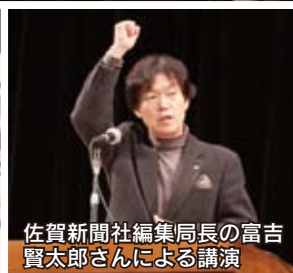
## みんなの広場

↓盛り上がったJOY倶楽部ミュージックアンサンブルの楽曲『みんなでタッチ』

12.3



伊万里高校書道部による揮毫のパフォーマンス



佐賀新聞社編集局長の富吉賢太郎さんによる講演



いまりプラザによる男女協働参画啓発紙芝居『すてきな関係って!?!』

## 伊 heartfelt forum 2011 in Iwami 伊万里高校生徒会から発信

『だれもが自分らしく生きることのできるまちを創るために』をテーマに、伊万里高校生徒会が中心となって『ハートフルフォーラム 2011 in 伊万里』が市民会館で開催されました。この日は『ハンセン病問題を通して見た人権』と題した講演が行われたほか、書道パフォーマンスや男女の交際を考える紙芝居、障害福祉サービス事業所のメンバーらによるコンサートなど多彩な催しが行われ、人権について身近に感じ、考え、学ぶ機会が提供されました。

## 受け継がれる感謝の心と墨の笑顔

大坪町古賀地区で、氏神様『今岳大権現こんげん』の分霊の世話役(頭)を翌年の当番に引き継ぐ伝統行事『頭わたし』が行われました。これは、今年1年間の豊作に感謝し、翌年の長寿や健康を祈る祭りです。大権現や神主、ほら貝吹きなど新しく決まった世話役は、顔に墨をたつぷりと塗られ、代々伝わる衣装を身にまとして地区内を巡行しました。



12.14

↑墨いっぱい顔にふん装し、地区内を巡行する寺前組の皆さん

↓『御供さん』を巡る激しい攻防。祭り最大の見せ場・松明合戦



12.13

## 圧倒的な迫力の勇壮果敢な火祭り

二里町大里の神原八幡宮で、燃えさかる松明たいまつの火煙の中、新米のもち米を丸く握った『御供さん』を奪い合う『取り追う祭り』がありました。これを食べると1年間を無病息災で過ごせるといわれ、12月最初の卯の日の前夜に行われています。この日も大勢の見物客が見守る中、火の粉と威勢のいい掛け声が飛び交う激しい攻防が繰り広げられました。

みんなで  
考えよう  
人権・同和問題  
No.196

このコーナーでは、隔月のシリーズで掲載  
しています。これを手がかりに、家庭で人権・  
同和問題について話し合ってみましょう。

## 炭鉱夫の悲劇、山本作兵衛記録画に思う

福岡県田川市の石炭歴史博物館では、平成23年5月25日に、日本で初めてユネスコ世界記憶遺産に登録された山本作兵衛コレクション展が開催され、平日でも多くの観覧者でにぎわっています。

展示室には、山本作兵衛が明治期の炭鉱労働者の生活の様子を描いた記録画や日記が展示され、彩色や水墨画の記録画には、その絵を解説する文章が添えられています。その文章は、小学校に行っていない作兵衛が、独学で文字を学び、書いたものです。

そのなかに、『妻の月経日から3日間は仕事に行つてはならない』、『葬式に行つてはならぬ』と書かれていました。

これは、血によつて赤の穢れがまとわりついているためであり、死体による黒の穢れがまとわりついているためであるとの考えによるものです。

このように、常に死と隣り合わせの仕事をしている炭鉱夫は、合理的根拠のない考えを重要視していたことが伺えます。また、『炭鉱内で死んだ人間の魂は、その炭鉱の深い

穴の中を永遠にさまよい続けている』と、鉱夫は炭鉱内で死ぬことをとても恐れていた。今でも私たちは、このような俗信を信じていたり頼つたりすることがあります。しかし、女性軽視などの偏見や差別につながるのではないように注意をしたいものです。

太平洋戦争の真つ只中、朝鮮から強制連行されてきた私の祖父は、最初、山代町の川南造船所で強制労働を強いられ、その後は炭鉱夫として久原炭鉱で重い労働を強要させられたそうです。果たして、私の祖父も、このような迷信を信じていたのでしょうか。自身のつらい体験を一切話さずに死んでしまった祖父のことを思い出し、現在の日本人や私たちの幸せをしみじみと感じるのである。

## 市老連芸能交流会

12月7日、第13回伊万里市老人クラブ連合会芸能交流会が、市民センターで行われました。

この日は、午前と午後の部の2部構成で開催。市内の老人クラブ会員が、各町ごとに、

踊りや詩吟、寸劇などの演舞を披露し、日ごろの稽古の成果を発揮しました。

42組による多彩な演舞の連続に、満員の会場からは終始惜しめない拍手が送られ、和やかなムードの中、皆さんは心ゆくまで発表を楽しんでいました。



↑リズム運動を披露した山代町の会員

## 郷土の文化財

伝統の祭りや行事③

### どじょう祭り

どじょう供物が特徴的な霜月まつり

霜月まつりは、11月23日から12月、つまり、ほぼ旧暦11月の霜月に行われます。霜月まつりは、その年の稲の実りに感謝する収穫祭です。市内では、『まつり』と呼ぶことが多いようです。

市内には、一年間の氏神まつりの当番である頭を、翌年の当番に引き渡す『頭わたし』が行われたり、氏神への供物に特徴がある、さまざま霜月まつりが伝えられています。

12月11日には松浦町中野原中通で『熊野神社まつり』が行われます。

まず、氏神の熊野神社で、豊作に感謝する神事が行われます。神事が終わると参列した人びとは、中通公民館で直会をします。

直会とは、神とともに食事をすることで、神の力をわけていただくことです。

◆問合先 生涯学習課  
(☎) 3186



直会では、どじょう汁をいただきます

直会では、どじょう汁が出ます。熊野神社のおつかいの八咫烏に、好物のどじょうを奉納したのが祭りの始まりとされ、お下がりのどじょうをいただくのだとされています。

まつりの別名は『どじょう祭り』と呼ばれ、農村部の貴重なたんばく源であった、どじょうの供物が特徴的な霜月まつりです。



# 百寿メダル贈呈 いつまでも お元気で

12月5日、めでたく百歳の誕生日を迎えられた本山ツルヨさんを、塚部市長が訪問し、記念のメダルや記念品を贈呈しました。

ツルヨさんは、病気はほとんどしたことがなく、三食きちんと食べ、夜もよく眠れているとのこと、とても元気な様子でした。現在、お孫さんが14人、ひ孫さんが19人



本山ツルヨさん

(二里町作井手)

いらつしやるそうです。

明るく、くよくよしない性格で、食べ物も好き嫌いがないというツルヨさん。若いころから、絵手紙を書くことや高校野球を見ることが大好きだったそうです。とりわけ高校野球は、9歳を過ぎるまで毎試合観戦し、イニング毎に点数表までつけていたというくらい熱心なファンだったとのこと。

そんなツルヨさんの長生きの秘訣は、『何事にも、積極的に挑戦する心を持つこと』だそうです。この日、ツルヨさんは、ご家族のほか、現在療養中の『それいゆホームズ』のスタッフや入所者の皆さんの祝福を受けられ、とても幸せそうな様子でした。

## 市内全小学校と市民図書館に102冊

### ユウシード東洋(株)が童話の本を寄贈

11月24日、ユウシード東洋株式会社が、童話の本『童話の花束』102冊を、取引先のJXホールディングスから購入し、市に寄贈しました。

この本には、一般公募で、『心のふれあい』をテーマにしたオリジナル創作童話7895

点の中から選ばれた18作品が集められています。ユウシード東洋株式会社の池永博速会長は、『この本が、子どもたちの豊かな心を育むために役立つ、また、親子のコミュニケーションのきっかけになれば嬉しいです』と話しました。

器工業組合が制作したもので、磁器製の鍋島唐子が3体乗り、ハートマークも1か所埋め込まれています。

### 伊万里ロータリークラブ創立50周年記念事業

#### 伊万里の文化漂う『躍動』駅前にお目見え

伊万里ロータリークラブが、創立50周年を記念して、MR伊万里駅前に『躍動』と名付けたモニュメントを建立し、市に寄贈。12月7日に、その除幕式が行われました。

このモニュメントは、有田工業高校3年の川添こころさんがデザインし、伊万里陶磁

伊万里ロータリークラブの樋渡徳美会長は、『躍動』が市民に親しまれ、また、やきもののまち伊万里のPRになれば幸いです』と話しました。



↑まちの玄関口に新しいシンボルが誕生



↑『童話の花束』を手渡す池永会長(右)

## 四季の詩

### お降の雪に凜々しき里の山

元朝の光あまねく満ちあふれ  
 懼ふいのちの端に吾が立つ

伊萬里ホトトギス會 田中 南嶽

伊万里白露短歌會 中西 信行



お詫び 前月号の『四季の詩』の短歌のなかで『円蔵寺市誌』と掲載していましたが、正しくは『円蔵寺市史』です。お詫びして訂正いたします。



# ドクターズ・アイ

● 問合先 市民病院 (☎234121)



睡眠を理解し、さわやかな毎日を

伊万里市民病院 副院長(内科) 松永和雄



現代人の5人に1人が、何らかの睡眠障害を抱えていることが、厚生労働省の調査で分かっています。今回は、睡眠の種類や正しい知識などについてご紹介します。

## 人生の3分の1は睡眠

ヒトは、人生の3分の1を寝て過ごします。睡眠は覚醒時に効率的な仕事を行う上で大切であり、また、疲労回復など多くの効用があります。

最近では、睡眠と生活習慣病(糖尿病、高血圧、脂質異常症)や肥満との密接な関係が、明らかになってきていて、睡眠への関心は高まっています。それにもかかわらず、長時間労働などが常態化し、また、震災後、節電の聲が高まっているものの、インターネットや24時間営業のコンビニなど、現代社会には睡眠を犠牲にしてしまうような社会的要素が存在しています。

## 睡眠は大切なメカニズム

5人に1人が睡眠障害を抱えているといわれる時代。皆さんは、睡眠についてどのくらい知っていますか。睡眠の種類について紹介します。

### 睡眠の種類は

睡眠の種類には、レム睡眠とノンレム睡眠の2種類があります。レム睡眠のレムとは、夜寝ている間に眼球が急速に動く現象(急速眼球運動 Rapid Eye Movementの略)で、90分周期で現れる睡眠リズムのこと。古いタイプの眠りといわれ、体は休んでいる一方、大脳は比較的覚醒に近い状態を保っています。動物が寝ている時でも、外敵に即座に反応し危険を回避す

る状態に類似していて、レム睡眠は、生物的戦略の名残りだともいわれています。

生まれたばかりの赤ちゃんは、睡眠の半分がレム睡眠です。このことは、脳の発達形成には大変重要ですが、この状態では、大脳は休息していないため、赤ちゃんは、1日の大半を寝て過ごすほどの睡眠が必要なのです。

また、ノンレム睡眠は、大脳の休息として重要な役割を果たします。この睡眠状態での大脳のブドウ糖の消費は、覚醒時の約40%。また、4段階に分類できるほど質的に濃淡のある睡眠で、意識水準を下げるだけでなく、体温や血圧、脈拍など全身の休息モードの維持や細胞の修復に貢献しています。大人の睡眠は、大半がノンレム睡眠です。

### ヒトは睡眠によって再生

ヒトは、この2種類の睡眠を約90分周期で交互に繰り返しながら成長したり全身神経や細胞の修復をしたりしています。ストレスの多いヒトという動物は、睡眠によって再生しているとと言っても過言ではないほど睡眠は大切なメカニズムなのです。

## わが家の

# アルバム

にしな そうすけ 仁科 壮介さん (2歳 4か月)



★ 晋一・洋子さんの長男  
★ 二里町東八谷搦



ほくは、パパとブロックで遊ぶことが大好き♪ご飯もマルモリ食べるよ★中でもお魚とゼリーがおいしいね♡ いまは、おじいちゃんと工事車両を見に行くことに夢中(^^)すごくくかつこいいんだよ♪

いつも壮介のかわいい笑顔にいやされてるよ(^^)ありがとう♡心身ともに強くて、優しい人に育っていつてね♪

# ほほえ美さん

まなこ ぶみか 真名子 文香さん (22歳)



★立花町南ヶ丘  
★やぎ座・A型

★勤務先は 幼稚園時代の先生への憧れと子どもが大好きなことから保育士を志しました♪保育士として、川東保育園に勤務して2年目になります☆とても雰囲気の良い明るい職場で、笑顔を大切にし、楽しくて充実した毎日を送っています(^^)  
★好きな食べ物 甘いもの全般♡なかでも板チョコ(^^)  
★週末は 友達と一緒にカラオケやご飯を食べに行くことが多くですね♪  
★趣味・特技は 3歳のころから続けているピアノです♪  
★好きな男性のタイプは 優しく、おもしろい人♡

# 名村カップ2011 伊万里ジュニア駅伝

- 期 日 12月4日(日)
- 会 場 国見台陸上競技場
- 参加数  
ロードレースの部 225人  
駅伝の部 男子 27チーム  
女子 23チーム



男子ロードレース (2* <sub>0</sub> )			
順位	氏名	所属	タイム
①	井本 凌輔	南波多少年野球	7:23
②	松永 滯士	川副陸上	7:25
③	副島 幸成	川副陸上	7:31
男子駅伝 市内の部 (10* <sub>0</sub> )			
順位	チーム名	タイム	
①	伊万里JAC	36:35	
②	伊万里三香クラブ	37:04	
③	山代東陸上クラブA	38:01	
区間賞			
区 間	氏名	所属	タイム
1区 (2.0* <sub>0</sub> )	堀田 侑治	伊万里JAC	6:54
2区 (1.6* <sub>0</sub> )	松本 叶夢	北波多IRC	5:32
3区 (1.6* <sub>0</sub> )	山口 竜矢	山代東陸上A	5:53
4区 (1.6* <sub>0</sub> )	中尾 海斗	北波多IRC	5:47
5区 (1.6* <sub>0</sub> )	宮崎 駿	北波多IRC	5:56
6区 (1.6* <sub>0</sub> )	中野 晃希	北波多IRC	5:42

女子ロードレース (2* <sub>0</sub> )			
順位	氏名	所属	タイム
①	立川まりあ	IRRC	7:53
②	幸島 香帆	伊万里三香	8:04
③	松尾実結菜	松浦少年野球	8:12
女子駅伝の部 (5.9* <sub>0</sub> )			
順位	チーム名	タイム	
①	川副陸上	22:51	
②	伊万里三香クラブ	23:02	
③	江北ビッキーズA	24:01	
区間賞			
区 間	氏名	所属	タイム
1区 (1.5* <sub>0</sub> )	辻田 翔子	福富ランナーズA	5:34
2区 (1.1* <sub>0</sub> )	淵上ひかる	川副陸上	4:11
3区 (1.1* <sub>0</sub> )	谷川 実咲	伊万里JAC	4:22
4区 (1.1* <sub>0</sub> )	峰松菜々美	江北ビッキーズA	4:24
5区 (1.1* <sub>0</sub> )	川崎 唯	川副陸上	4:09

※敬称略

## 1月の町民スポーツ

- 1日(日)  
● 牧島地区新春歩こう会  
午前8時開会 牧島地区内
- 東山代町新春走ろう歩こう会  
午前8時開会 東山代町内
- 2日(月)  
● 大川内町新春走ろう会  
午前8時開会 大川内町内

## 1月の市民スポーツ

- 8日(日)  
● 新春古伊万里ロードレース大会  
午前10時10分スタート  
駅通商店街ほか
- 15日(日)、21日(土)  
● 小学生ミニバスケットボール大会  
午前8時30分開会  
国見台体育館ほか
- 2月5日(日)  
● スポーツ少年団剣道交流大会  
午前9時開会 国見台武道館



懸命にたすきをつなげる選手たち



→個人戦で準優勝に輝いた原田攻吉さん(黒川子ども相撲部)

九州各県対抗少年相撲大会が、12月10日、11日に宮崎県新富町で開催されました。大

### 第2回新富町長杯 九州各県対抗少年相撲大会 原田攻吉さん(黒川小4年)が個人戦で準優勝!

九州各県対抗少年相撲大会には九州7県から18チームが出場し、白熱した取組を繰り広げました。

伊万里市からは、黒川子ども相撲部が出場しました。団体戦では選手一丸となって健闘。惜しくも予選突破は叶いませんでしたが、九州で9位という成績でした。

個人戦では、小学4年生の部に出場した原田攻吉さん(黒川小4年)が押し出しや小手投げなどの技で九州各県の強豪を次々と破り、見事に準優勝を果たしました。

## 第24回佐賀県中学生新人ソフトボール大会

### 伊万里中学校が優勝



優勝を決め、笑顔がはじける伊万里中学校ソフトボール部の選手たち

- 期 日 11月3日~13日
  - 会 場 佐賀市民運動広場など
  - 決勝戦 伊万里中 6-3 多久東部
- ※伊万里中学校ソフトボール部は、3月17日、18日に大分県竹田市で開催される全九州選抜大会に出場します



## 平成23年度市体育協会 体育功労者 スポーツ賞 県民体育大会功労賞

市のスポーツ振興に顕著な功績があった人に贈る『体育功労者』『スポーツ賞』『県民体育大会功労賞』の表彰式が11月27日、市役所でありました。受賞した皆さんは次のとおりです。

(順不同、敬称略)

### 《体育功労者》

- ◇草野 一夫 (大坪体育協会)
- ◇山口 久夫 (松浦町体育協会)
- ◇金子 義弘 (伊万里市バスケットボール協会)

### 《スポーツ賞》

- ◇豊澤 篤 (弓道)
- ◇浦郷 泰生 (陸上)
- ◇伊万里農林高等学校カヌー一部男子
- ◇伊万里高等学校剣道部女子
- ◇伊万里商業高等学校男子ホッケー部
- ◇伊万里商業高等学校女子ホッケー部
- ◇伊万里市立国見中学校男子剣道部
- ◇伊万里市立山代中学校男子陸上部
- ◇小村 凜平 (ヨット)

### 《県民体育大会功労賞》

- ◇中尾 暢介 (陸上 砲丸投)
- ◇吉崎 雅樹 (陸上 走り幅跳び)
- ◇北村 弘樹 (陸上 5000 ㍓)
- ◇宮地 耕太郎 (水泳 50 ㍓背泳ぎ)
- ◇陸上競技一般男子
- ◇サッカー競技一般男子
- ◇テニス競技一般男子
- ◇バスケットボール競技一般男子



↑体育功労者表彰を受ける草野一夫さん(右)

市内13地区の代表選手たちが、12区間60・3キロで健脚を競う『第58回伊万里市内一周駅伝競走大会』が、11月27日に行われました。



9区の南波多選果場を再スタートする選手

当日は沿道に多くの市民が駆けつけ、温かい声援が選手たちに送られました。特に、35回出場の齊藤勝巳選手から31回出場の平山正選手へのたすきリレー(大坪町)、双子の古藤健太選手と康太選手によるたすきリレー(大川町)などで大いに盛り上がりました。

大会は、3連覇中の立花町チームの優勝を阻止しようと各チームが奮闘。レース中盤までは波多津町、大坪町チームが首位に立つなど一進一退の攻防でしたが、好位置をキープしていた黒川町チームが後半に逆転し、見事に悲願の初優勝を飾りました。



←区間2位となる力走で初優勝に貢献した黒川町のエース・古賀慶彦選手(8区)



→大坪町1区齊藤勝巳選手(52歳)から2区・平山正選手(48歳)への合計100歳のたすきリレー

## 第58回市内一周駅伝競走大会 黒川町が悲願の初優勝!

## 大会成績

※敬称略

総合順位	町名	タイム	区間賞	氏名	タイム
優勝	黒川	3:34:20	1区(3.3k)	松尾茂信(立花)	11:13
2位	大坪	3:34:25	2区(4.6k)	長谷川康裕(波多津)	16:28
3位	東山代	3:35:59	3区(5.1k)	松本純一(波多津)	17:34
4位	立花	3:36:21	4区(1.9k)	久我美月(大坪)	06:51
5位	波多津	3:36:56	5区(6.0k)	関 真志(松浦)	20:17
6位	二里	3:38:43	6区(6.6k)	永益邦弘(二里)	21:53
7位	山代	3:39:41	7区(4.9k)	田中博敏(波多津)	18:42
8位	伊万里	3:45:23	8区(7.7k)	北村弘樹(立花)	25:08
9位	大川内	3:47:47	9区(7.1k)	岩永悠太(大川)	22:28
10位	牧島	3:52:09	10区(5.6k)	山口俊成(波多津)	19:26
11位	南波多	3:52:49	11区(4.9k)	三浦孝洋(立花)	17:06
12位	大川	3:55:02	12区(2.6k)	境 秀人(黒川)	08:17
13位	松浦	3:55:50	躍進賞	大川内(前大会より13分40秒短縮)	

お知らせ

固定資産税の償却  
資産申告のお願い

事業用の償却資産の所有者は、**1月31日(火)まで**に税務課固定資産税係へ申告書を提出してください。なお、国税(法人税、所得税)の確定申告とは異なりますので、混同しないようお願いします。

▽償却資産とは

土地や家屋以外の事業用資産で、毎年1月1日現在で、会社や個人が事業のために所有している構築物・機械・器具・備品などの資産です。

▽注意点

農耕トラクターやコンバイン、農業用薬剤散布車、田植機など次の①、②すべての条件を満たすものは、**小型特殊自動車**に該当します。

① 乗用装置を備えている

② 最高時速35キロ未満

小型特殊自動車に該当する場合は、償却資産の申告から除外し、軽自動車税の申告を行い、標識(ナンバー)の交付を受けてください。私有地内の使用で、公道を走らない場合でも、標識の交付を受ける必要があります。

▽電子申告サービスの導入

給与支払報告書などの提出や法人市民税の申告、固定資

子育て支援センターに  
遊びにきませんか

①伊万里市子育てファミリーサポートセンター提供会員登録のための講習会

- 日時 1月25日(水)、26日(木)  
午前10時～午後3時
- 場所 市民センター

②わくわく広場(親子遊びの広場)(申込不要)  
就園前の乳幼児とその保護者

※1月6日(金)からスタートします。出入りは自由です。気軽にお越しください。

③お誕生会

1月生まれの乳幼児とその保護者

- 日時 1月18日(水)  
午前11時～11時45分
- 場所 子育て支援センターぼっぼ

◆申込・問合せ先

子育て支援センターぼっぼ  
(☎235197)



産税の償却資産の申告について、地方税の総合窓口『eLTA X(エルタックス)』による電子申告サービスの平成23年12月19日から導入いたします。利用するには、eLTA Xのホームページから、利用届出の手続きをする必要があります。詳しくは、<http://www.eltax.jp/>をご覧ください。課税免除対象になる資産を、平成23年中に新たに取得した場合は、一品毎の明細が必要で、『eLTA X』は利用できません。

- 問合せ先 伊万里支局 (☎232492)
- 会場 二里公民館
- 担当 人権擁護委員 金子幹夫氏、野口勝美氏
- 問合せ先 佐賀地方事務局 (☎232492)

二里公民館で  
無料人権相談

期日 1月18日(水)

午前10時～午後3時

▽償却資産について

税務課固定資産税係

(☎232149)

▽軽自動車税について

税務課市民税係

(☎232148)

水道の冬は  
お済みですか？



- 水道管の凍結を防ぐには  
水道管に保温チューブや布、縄を巻いて、その上をビニールなどで保護してください。古くなったチューブなどは、取り替えてください。
- 水道管が凍って水が出ないとき  
水道管にタオルか布をかぶせ、その上からぬるま湯をかけて解かしてください。
- 水道管が破裂したとき  
元栓を閉めて、破裂した個所に布やテープを巻き付けた後で、市水道部または近くの市指定水道工事店までご連絡ください。
- 問合せ 水道部工務課 (☎235401)
- 指定工事店についての問合せ  
伊万里市管工事協同組合 (☎25333)

～健康(健康・幸せ)を創造する～

お待たせしました!好評につき第2弾  
じえねっくす『えらべる体験』

	えらべるコース	えらべる期間	えらべる料金
A	じっくり試したい	2週間	¥3,675
B	続かか不安	1週間	¥2,625
C	忙しい	1日	¥1,050

各コース(A・B・C)の中から好きなコースをお選び下さい。利用施設は各店舗にてお問い合わせ下さい。

一度お試し下さい!

GENEX TEL 0955-43-3055  
有田  
GENEX TEL 0955-20-4005  
伊万里

★Go!Go!★  
伊万里スポーツ

スポーツはチカラ。健康はタカラ。



体力づくり豆知識

駅伝シーズン到来！～はじめよう有酸素運動～

- ▷病気を予防し、健康づくりをめざす人
- ▷ダイエットをしたい人
- ▷スタミナをつけ、ランナーをめざす人

有酸素運動は、酸素を体内に多くとり入れ、体内の脂肪を燃やし、心肺機能を高めます

- 【効用】①ストレス解消、②ダイエット、③スポーツの基礎体力の養成
- 【種目】ウォーキング、ジョギング、水泳、ランニングなど
- 【要点】①週に3回以上、②1回20分以上自分に合った種目を、自分のやり方で長く続けることが大事です

●問合せ先 体育保健課 (☎23187)

ふれあい(障害者)文化祭・コンサート

《作品展》

●期間 1月28日(土)～1月30日(月)

●展示場所 市民センター

●文化ギャラリー

●展示内容

●絵画、手芸品、工芸品など

《式典・コンサート》

●日時 1月29日(日)

●会場 市民センター・文化ホール

●入場料 無料

●内容 作品の表彰、体験

発表、ふれあいコンサート  
●問合せ先 障害者生活支援センター (☎233512)

母子・寡婦家庭への修学資金等の貸付

(FAX) 29415

母子・寡婦家庭で扶養する子どもの高校や大学などへの進学を支援するため、修学資金や就学支度金の貸付を受け付けます。申し込みは、事前申請で、母子ともに面接が必要です。必ず前もって問合せまでご相談ください。

※ほかの奨学金などの重複や、市税などに滞納がある場合は、貸付を受けることができません。そのほかの資金は、随時受け付けていますのでご相談ください

え招福・伊万里祭

新春恒例『招福・伊万里えびす祭』が開催されます。宝船七福神パレードや伊万里牛、活車エビなどが当たる福運券抽選会など、楽しいイベントが企画されています。

- 受付期間 修学資金・就学支度資金(平成24年度入学者) 1月4日(水)～2月29日(水)
- 受付日時 市役所開庁日の午前10時から午後3時まで ※木曜日を除きます
- 申込・問合せ先 福祉課子育て支援室 (☎22183)

- 期日 1月8日(日)
- ▽時間 午前11時15分～11時50分
- ▽コース 玉屋西口～いすい通り～町観音通り～本町名店街～駅前商店街～本町名店街
- 《抽選会》
- ①伊万里で買うBUY!! がBUYさがん運動公開抽選会
- ▽時間 正午～
- ②福運券抽選会
- ▽時間 午後0時15分～3時
- ▽会場 ①・②ともに本町名店街(親和銀行前)
- ※福運券(1枚500円)は、商店街の各店でお買い求めください
- 問合せ先 伊万里えびす祭実行委員会 (☎27200)

ごみの不法投棄・野焼きは禁止されています

特例として、少量の落ち葉などの焼却などは認められていますが、その際も近所の迷惑にならないよう、細心の注意を払ってください。

- 土地の地権者・管理者へのおお願い
- ▷土地所有者は適正管理に努めましょう
- ▷自己所有の土地であっても、廃棄物を埋め立てたり放置することは、違法な行為です
- 問合せ
- ▷佐賀県環境監視指導室 廃棄物110番通報 (☎0952) (☎7108) (☎0120) (☎5301)
- ▷環境課リサイクル推進係 (☎22145)

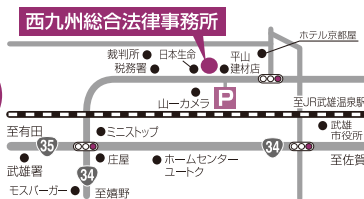
任意整理・過払金返還請求!

消費者金融等と約10年以上の取引がある方  
消費者金融等の借金を完済した方は

相談無料  
秘密厳守

西九州総合法律事務所  
佐賀県弁護士会所属  
弁護士 福田 大志

完済した方は自己負担金ゼロ!  
取り戻した過払金の中から成功報酬をいただくのみです。  
詳しくはお電話、またはブログをご覧ください。  
<http://fukuda-hiroshi.seesaa.net/>



要電話予約 ☎0954-27-8056

受付/ (月～金) 9:00～12:00 13:00～18:00  
佐賀県武雄市武雄町大字武雄5650-26

## 国際アマチュア陶芸展 伊万里 2012 作品募集

情熱と創造性に富んだ  
あなたの作品をお待ちしています

土の香り漂う焼き物の里『伊万里』から、広く世界のアマチュア陶芸家に呼びかけ『国際アマチュア陶芸展伊万里 2012』を開催します。



『埋め込み花文壺(風花)』  
昨年の鍋島大賞作品

- 受付期間 2月1日(水)~29日(水) 午前9時~午後5時
- 作品搬入先 伊万里・有田焼伝統産業会館(大川内山)
- 出展料
  - ▷ 一般の部 1,000円
  - ▷ 子どもの部(中学生以下) 無料
- 主な表彰
  - ▷ 一般の部  
鍋島大賞(1人:副賞8万円)、優秀賞(1人:副賞3万円)、特別賞(2人:副賞2万円)
  - ▷ 子どもの部  
優秀賞(1人:記念品)、特別賞(2人:記念品)
- 募集要項請求先・問合せ先  
国際アマチュア陶芸展伊万里実行委員会  
(観光課内 ☎ ☎ 2110)

## ぼしゅつ

### 高等水産講習所 研修生募集

将来の佐賀県の水産業を担う後継者育成のため、研修生を募集します。

- 対象者 満18歳以上
- 募集人数 おおむね20人
- 研修内容 基礎研修、専門研修、免許取得等講習など
- 願書受付期間 1月10日(火)~2月24日(金)

### 観光ボランティア ガイド募集

- 伊万里を訪れた観光客に、観光スポットなどを案内する『観光ボランティアガイド』を募集します。
- 募集内容

- 願書請求・受付 佐賀県高等水産講習所または漁業協同組合、漁協支所
- 試験日 3月9日(金)
- 問合せ先 佐賀県高等水産講習所  
(☎095522565)

### ワールドカフェ 『みんなでかたれ場』

- 『ひとりひとりが幸せになるために』をテーマに、自分の気持ちを自由に話してみませんか。ワールドカフェとは、会議の手法の一つで、飲食をしながらいろいろな人と自由な対話を楽しむものです。思いつきを描きとめ、人と語り合うことで新たな自分が発見できるかもしれません。
- 日時 1月18日(水) 午後7時~9時
- 会場 市民センター・文化ギャラリー
- 参加費 200円(軽食・飲み物付き)
- 対象 どなたでも参加可

### 婚活イベント ランチクルージング

博多湾の眺望と素敵なランチの組み合わせによる、優雅で贅沢な時間を過ごしながら、あなただけの出会いを探してみませんか。

- 日時 1月22日(日) 午前9時~
- 行き先 福岡市
- 参加費 男性4000円、女性3500円
- 内容 ランチクルージング、トリックアート、ショッピンなど
- 申込期限 1月13日(金)
- 申込・問合せ先 婚活応援課  
(☎ ☎ 2950)



- 申込期限 1月16日(月)
- ※当日の飛び入り参加も可能
- 主催 伊万里市男女協働参画懇話会・いまりプラザ
- 申込・問合せ先 男女協働・まちづくり課  
(☎ ☎ 2115)



## リリアン ~女性と子供のやすらぎの空間~

2012年  
明けましておめでとうございます。  
今年もよろしくお願ひ致します。

今年には更にスタッフ一同技と心に磨きをかけ、お客様に喜ばれる店とボランティア精心の訪問美容とで地域の皆様に貢献して行きたいと思ひます。

管理責任者 藤 早有合

〒848-0031 伊万里市二里町八谷嶽1189 TEL.0955-22-6537 http://www.lilianne.jp

#### MAKE UP★SCHOOL

★メイクアップスクール★

ヘア・メイクアップアーティストの池田先生を迎えて皆様がさらに美しくなれる為、新たにメイク教室が始まりました!詳しくは、お母様へください。

対象・初めてメイクされる学生さん、メイクのステップアップを望む方・プロを目指したい方

★授業料★

学生 6,000円 木曜日 19:00~21:00  
大人 10,000円 土曜日 13:00~15:00

## 1月の行事

市民センター ☎23911

4日(水) 午後1時50分開演  
アニメ映画フェア6本立て

29日(日) 午後0時30分開演  
平成23年度伊万里市ふれあい(障害者)  
文化祭・コンサート

市民会館 ☎27105

8日(日) 午後2時開始  
平成23年度伊万里市成人式

28日(土) 午後1時開演  
県民と警察のつどい ミュージックinいま  
り2012

市民図書館 ☎24646

★桂文我さん講演会(図書館ホール)  
『おやお寄席の魅力』

～落語で伝える物語のおもしろさ～  
14日(土) 午前10時～11時45分  
※中学生以上対象。託児あり(要申込)

★新春かるた会(主催:図書館フレンズいまり)  
15日(日) 午前10時～午後0時30分  
(図書館ホール)

どなたでも参加できます  
いろはかるた、観光かるた、百人一首など  
昔ながらの遊びで楽しみましょう

★子ども上映会(図書館ホール)  
『トムとジェリー パラ色の人生』(60分)  
29日(日) 午後2時30分～3時30分  
※催しものはすべて入場無料です

★1月の休館日  
1～3日(年始休館) 9日、16日、23日、  
30日、26日(館内整理休館日)

## 1月の市民相談

■会場: 市役所1階市民相談コーナー

■時間: 午前10時～午後3時 無料・秘密厳守

■問合先: 情報広報課市民サービス係 (☎☎232133)

※①・②・③・⑦は予約が必要です

① 法律相談第2・4	② 司法書士相談第1	③ 公証人相談第3	④ 人権相談第2・3	⑤ 消費生活相談	⑥ 行政相談第3	⑦ 家計相談
週2回	週1回	週1回	週2回	毎週月～金	週3回	毎週
11日・25日	5日※午前10時～正午	19日(遺言、公正証書など)	10日・17日※午前10時～正午	※午前10時～午後4時	20日※午前9時～正午	※午前9時～午後4時

(ファイナンシャルプランナー相談)

●年金相談(予約制) 会場: 1階面接室(市民ロビー前)  
毎週金曜日 午前9時30分～午後3時  
予約電話番号 ☎0955-72-5161

●身障者相談 会場: 1階面接室(市民ロビー前)  
毎月第4木曜日 午前10時～午後3時

●心の健康相談 会場: 福祉課社会福祉係  
毎週月～金曜日(水曜日除く) 午前9時～午後3時30分

●女性相談 相談電話番号 ☎0955-22-6763  
毎週月・水曜日 午前9時～午後4時(面接相談は要予約)



### 給湯器やボイラーなどの点検・洗浄トラブルに注意!

給湯器の点検に来たという業者が『年に1回は洗浄をしないと  
いけない』などと言い、高額のお金を洗浄を契約させられる相談が多  
数寄せられています。

▷身分証明書の提示を求め、その場で契約を迫ったり強要したりす  
るような業者は注意しましょう

▷購入業者やメーカーに確認し、指示に従ってください

▷契約書面を受け取った日を含めて8日以内であればクーリングオ  
フができます

●問合先 伊万里市消費生活センター (☎☎23136)

家庭で  
できる!

## 今月の省エネと地球温暖化対策



■問合先  
環境課生活環境係 (☎☎232144)

## 電気カーペットの設定温度は低めに

電気カーペット3畳用で、設定温度を『強』から『中』にした  
場合(1日5時間使用)、年間で、

電気 185.97kWh の省エネ、二酸化炭素 65.3kg の  
削減になります。

床にじかに敷くと熱が床に逃げるので、カーペットの下に断熱  
マットなどを敷きましょう。

■参考: 省エネルギーセンターのホームページ <http://www.eccj.or.jp/>

## 相談無料 借金生活を見直して、人生の再スタートを!!

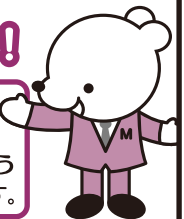
当たり前毎月返済している利息、適正でしょうか? 利息制限法所定の利息で計算してみると、  
借金はとっくに終わっていて、払い過ぎになっている(過払い)場合もあります。過払いは返しても  
らうことができます。契約書や、領収書がなくても大丈夫です。

完済された方も過払い金があるかもしれません。あきらめずにご相談ください。

Maro 司法書士法人 **磨(まる)法務事務所** ■武雄事務所/武雄市武雄町大字昭833  
佐賀県司法書士会所属 中島 秀彦 簡裁訴訟代理関係業務 認定番号 第130009号  
武雄 通話無料 **0120-206-183** 女性専用通話無料 **0800-200-1883**  
(電話対応を女性がいたします。)

出張  
相談

来所する事が  
出来ない方は、  
司法書士が伺う  
ことも可能です。



■唐津事務所/唐津市刀町1515-2 精乳舎ビル4階  
佐賀県司法書士会所属 阿蘇 清 簡裁訴訟代理関係業務 認定番号 第729046号  
唐津 通話無料 **0120-062-874**

お詫び  
前月号16ページで紹介した『ご利用ください犯罪被害相談』のヤングテレホン警察本  
部の正しい電話番号は、『0120-200-7807』です。お詫びして訂正いたします。

# 心に響け!ふるさとの歌

## 伊万里の音楽文化の輪を広げて



田村洋さんの指揮で、『伊万里讃歌』の8章を高らかに歌う出場者の皆さん



## 20回記念市民音楽祭

20回記念市民音楽祭が12月4日、市民センターで開催されました。市民音楽祭の始まりは、平成5年の『伊万里讃歌フェスティバル』。伊万里学のプロローグとして制作された『伊万里讃歌』の発表の場としてスタートしました。その後、音楽による世代間交流と市民参加の文化の推進を図ることを目的に、実行委員会をはじめ各団体の皆さんの取り組みにより着実な歩みを重ねてきました。

20回目を迎える今回は、伊万里讃歌の作曲者である田村洋さんをゲストに迎え、出場団体と一般公募の皆さんで伊万里讃歌を1章から8章まで全曲発表しました。また、自由曲の部では、出場者が多彩なジャンルの音楽を披露しました。



↑伊万里讃歌の6・7章を歌う伊万里少年少女合唱団と伊万里小コーラス部



↑作楽会・たんぼぼ保育園



↑伊万里合唱団



↑北風絃子さん



↑波多津小音楽隊



↑箏曲 ときわ会



↑二リ・チフレーヌ



↑伊万里少年少女合唱団



↑箏曲 雛菊会



↑コールいまり



↑器楽星



↑ハーモニー梨の花



↑グラン・クール



### 人のうごき

平成23年12月1日現在  
 ●人口 57,648人 (+10)  
 男 27,576人 (-10)  
 女 30,072人 (+20)  
 ●世帯 22,167帯 (+4)  
 ( )は前月比

### 広報 伊万里 2012-1

■発行日/平成24年1月1日  
 ■発行編集/伊万里市情報広報課広報係  
 (0955)23-4313(ダイヤルイン)  
 〒848-8501 佐賀県伊万里市立花町1355番地1  
 ■伊万里市のホームページ  
<http://www.city.imari.saga.jp/>  
 ■印刷/株式会社三光

今年の干支は「竜」ですね。私が「竜」で思い浮かぶのは、国旗に竜がデザインされている国・ブータンの国王夫妻。昨年11月に来日した2人の仲睦まじい姿に癒やされた人も多いと思います。そのワンチユク国王とジェツン王妃が、福島県相馬市の小学校を訪れたときのこと。被災した子どもたちを前にして、「私たちの中には『人格』という竜がいて、『経験』を食べて成長します。だから私たちは日増しに強くなるのです。どうか自分の竜を大きく素晴らしい育ててほしい」と話し激励しました。ブータンは、国民全体の幸福度を示す『国民総幸福量』の向上をめざす国。国民の9割以上の人が幸せだと感じているそうです。苦しいことがあっても、皆さんはその経験を食べて素晴らしい人格を作っているのかもしれない。私も身体の成長はあきらめ、人格の成長に努めたいと思いますので、今年もどうぞよろしくお願ひします。(山)



編集室から