

人がいきいきと活躍する 幸せ実感のまち

# iMAR!

広報  
**伊万里** 4  
No.842 2024



## 特集 1

健診を受けて健康寿命を伸ばそう

## 特集 2

シティプロモーション推進中！

【今月の表紙】

古伊万里通りのおひなさま（2月17日撮影）

4月28日は国見台陸上競技場に集まれ！！

**SAGA 2024** 国スポ  
全障スポ

フライングディスク競技のリハーサル大会が開催！！

# 特集1

## 健診を受けて 健康寿命を伸ばそう

市は、皆さんが生涯を通じて心身ともに健やかな生活を送れるように『伊万里市いきいき健康づくりプラン21計画』及び伊万里市保健事業実施計画（以下、計画）を策定し、データの分析結果などを基に、さまざまな健康増進の取り組みを推進しています。

この計画は、人口の高齢化や生活習慣の変化が引き起こす疾病構造の変化などを踏まえて、11年振りに改定し、この4月から第3期計画が始まりました。

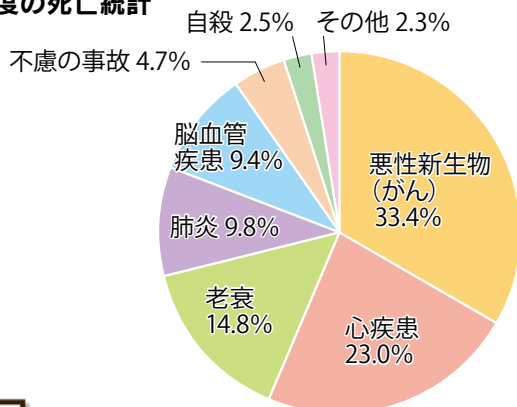
今回の特集では、この計画を基にして、市の健康課題とその分析結果などを紹介します。みなさんも健康について考えてみませんか。

各項目のポイント  
を紹介します



● 問合せ 健康づくり課健康推進係 (☎ 22-3916)

【グラフ】 令和3年度の死亡統計



統計から見る主な死亡原因  
令和3年度の統計によると、伊万里市で死亡した人の死亡原因で最も割合が高いのは『悪性新生物(がん)』、続いて『心疾患』『老衰』で、これらの割合は、国や佐賀県も同じです。



### 検診で助かる命～早期発見・早期治療～

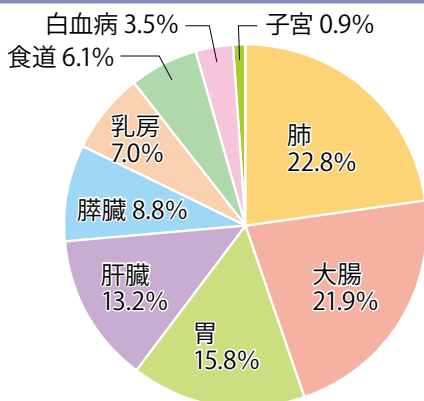
死亡原因の1位である『悪性新生物(がん)』は、早期発見や早期治療をすることで、死亡するリスクが下がります。

早期にがんを発見するためには、がん検診の受診が必要です。自覚症状などがある場合は、検診ではなく医療機関を受診してください。



### 死亡原因 多いのは何がん？

死亡原因の1位である『悪性新生物(がん)』のうち、ここ数年、部門別で最も死亡数が多いのは『肺』です。



### 男女の部位別の死因

	男性	女性
1位	肺	1位 大腸
2位	胃	2位 肺
3位	大腸	3位 乳房



### 生活習慣を見直して、改善しましょう

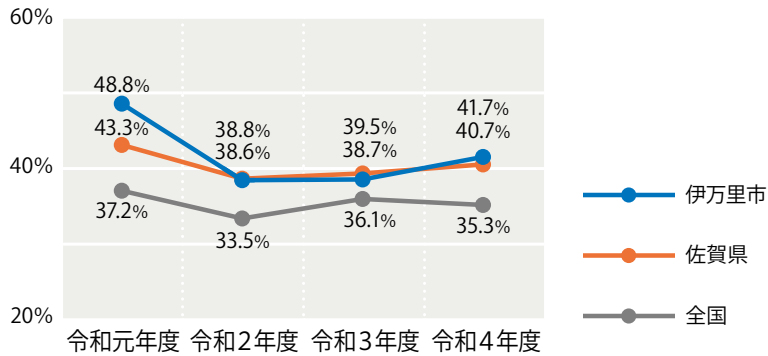
死亡原因の2位である『心疾患』の主な原因は、動脈硬化です。動脈硬化が進行する原因は多くありますが、主な危険因子として高血圧、脂質異常症、肥満、ストレス、喫煙、糖尿病などが挙げられます。

危険因子の原因は、ほとんどが生活習慣にあります。生活習慣を改善すれば、予防できる可能性が高くなります。

まずは健診を受け、その結果から生活習慣を見直し、改善に努めましょう。



【グラフ】 特定健診の受診率  
(国民健康保険)



### 健診を受けましょう～自分や家族の健康を守る第一歩！～

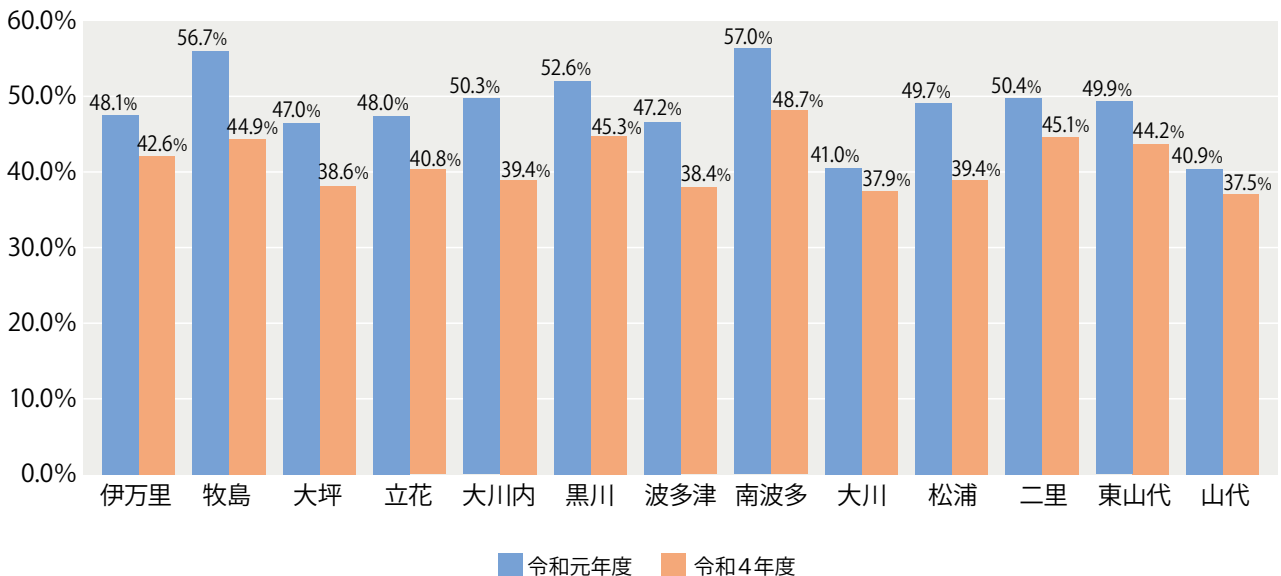


コロナ禍以前に比べると、受診率が低下しています。自分の健康状態を確認するために、年に1回は健診を受けましょう。

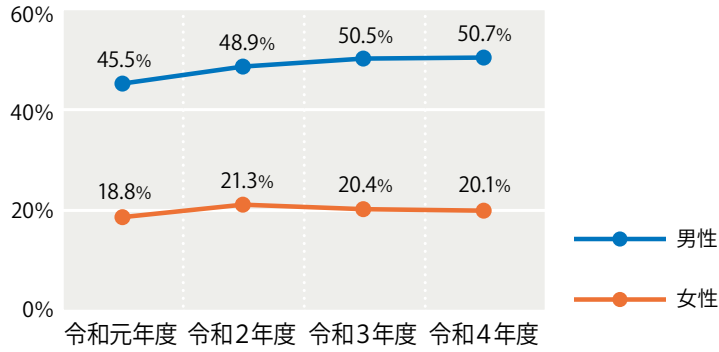
国民健康保険に加入している40～74歳の人は、**約8,000円かかる特定健診が無料**で受けることができ、また、病気を治療している人も受けることができますので、積極的に受診しましょう。

地区別  
健診受診率

令和4年度の特定健診受診率を市内13地区別に見てみると、すべての地区でコロナ禍前と比べて低くなっていて、受診率が5割を超えている地区は、1つもない状況で、このことは憂慮すべき事態です。



【グラフ】メタボリックシンドロームの該当者と予備群（国民健康保険）



自分では気付かないうちに当てはまっていますか

お腹周りの内臓に脂肪が蓄積した内臓脂肪型肥満に加えて高血糖、高血圧、脂質異常のうちいずれか2つ以上を併せもった状態を『メタボリックシンドローム』といいます。腹囲（へその高さ）が男性85cm、女性は90cm以上あれば、メタボリックシンドロームの入り口に立っている状態です。

メタボリックシンドロームの最大の原因は、内臓に脂肪がつく内臓脂肪型肥満なので、まずは、食べ過ぎや運動不足などの生活習慣を改善して、内臓脂肪を減らすことが大切です。

市では、メタボリックシンドロームや予備群の人が増えています。メタボリックシンドロームをそのままにしておくと、高血圧症や脂質異常症、糖尿病につながり、さらには、脳卒中や心臓病、腎臓病を引き起こします。

メタボリックシンドロームと糖尿病

やっかい者の『悪玉サイトカイン』

メタボリックシンドロームから糖尿病になる人が多くいます。これは『悪玉サイトカイン』という物質が影響しています。メタボ基準の一つであるBMI（※1）の数値が25以上になると、脂肪細胞から『悪玉サイトカイン』が出やすくなります。

血液中の糖の量は5～7gに保たれていますが、食事をすると、食物（糖）が血液中に入ってくるため、膵臓で作られるインスリンというホルモンを使って糖の量を調整しますが、このインスリンの働きを悪玉サイトカインが邪魔します。膵臓は、糖を下げるためにインスリンを出し続けると疲れてしまい、機能が低下し、糖を下げきれなくなりますが、このことが糖尿病につながります。

HbA1c6.5%以上の人（※2）は糖尿病の疑いがあります。佐賀県は糖尿病の人の割合が全国ワースト1位となっていて、県内20市町のうちでは、伊万里市は12番目に高い割合になっています。

（※1）BMI（ビーエムアイ）は、ボディマス指数と呼ばれ、体重と身長から算出される肥満度を表す体格指数です。

（※2）HbA1c（ヘモグロビンエーワンシー）は、過去1～2か月間の血糖値の平均を反映する血液検査の一つです。血糖の高い状態が続くと、HbA1cの値が高くなります。

【グラフ】令和3年度 特定健診受診者のHbA1c6.5%以上の人の割合（国民健康保険）

	伊万里市	佐賀県	全国
Hba1c6.5%～7.9%の人	10.5%	11.1%	8.5%
Hba1c8%以上の人	1.8%	1.6%	1.3%



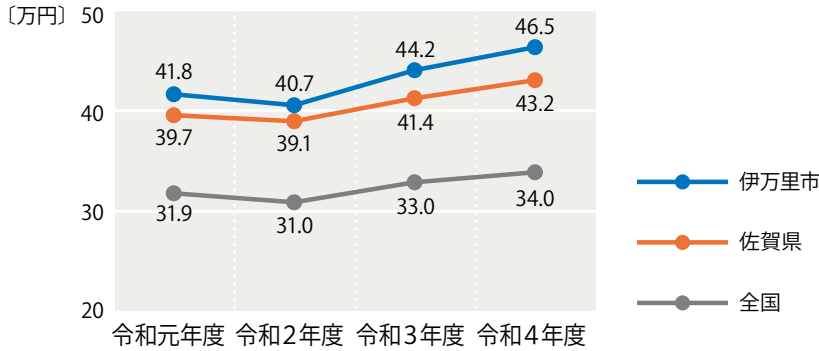
重症化を予防することが大切です

HbA1c6.5%以上で糖尿病が疑われます。HbA1c7%以上になると、合併症が見られるようになり、HbA1c8%以上になると、重症化する可能性が高くなります。

糖尿病は、心血管疾患のリスクを高め、放置すると神経障害や網膜症、腎症、認知症などの合併症を引き起こし、人工透析や失明に至るなど生活の質を著しく低下させるだけでなく、医療費が増加するなどして、生活に大きな負担をかけることになります。このような事態を招かないためにも、重症化を予防することが大切です。



【グラフ】 国民健康保険の一人当たりの医療費



国民健康保険でみると、市民一人当たりの医療費が増加しています。全国や佐賀県と比べても高い値になっています。また、**健診を受けていない人は、受けた人よりも医療費が5倍近く高くなっている**ことが分かっています。

一人当たりの医療費



ココがポイント!

まずは健診を受けることから始めましょう

健診を受けることで、生活習慣病のリスクをどのくらい持っているのか知ることができ、また、病気が早期に発見できることから、重症化を予防することや、医療費を抑えることにつながります。まずは、健診を受けることから始めましょう。



令和6年度の健診について紹介 ~まずはここから始めましょう~

◆ 集団健診の予約方法

- ▷ 電話での予約 ☎ 23-2110 (平日の午前8時45分~午後5時)
  - ▷ インターネットでの予約 (土日祝日含め、24時間受け付けています)
- 詳しくは、4月に配付する『健康診査のチラシ』で確認してください。



↑ ネット予約はこちらから

予約開始  
4月30日(火)

■ 令和6年の健診(検診)内容

	健診(検診)名	健診を受けられる人の条件	料金		検査内容
			集団健診	医療機関	
健康診査	特定健康診査	40~74歳の国民健康保険加入者	無料		測定(身長・体重・腹囲)・血液検査・尿検査・診察・血圧測定
	30歳代健康診査	30~39歳	無料		
	後期高齢者健康診査	75歳以上、65~74歳の後期高齢者医療制度の人	無料		
	健康増進健康診査	生活保護受給者	無料		
がん検診など	骨粗しょう症検診	40・45・50・55・60・65・70歳の女性	500円	—	腕のエックス線検査
	歯周疾患検査	20・30・40・50・60・70歳	無料	—	歯周疾患検査
	肝炎ウイルス検査	30~74歳で検査を受けたことがない人	無料	—	血液検査
	胃がん検診(バリウム検査)	40~74歳(2年に1回の検査)	500円	—	胃部エックス線検査
	胃がん検診(内視鏡検診)	50・52・54・56・58・60・62・64・66・68歳	—	4,000円	胃内視鏡検査
	肺がん・結核検診	40歳以上 ※65歳以上は結核検診も兼ねます。	500円	1,000円	胸部エックス線検査
	大腸がん検診	40歳以上	500円		便潜血反応検査
	子宮頸がん検診	20歳以上の女性	500円	1,000円	子宮頸部細胞診・内診
	HPV(ヒトパピローマウイルス)検査	30~44歳の女性	無料		ヒトパピローマウイルス検査
	乳がん検診	40歳以上の女性(2年に1回の検査)	500円	1,000円	乳房エックス線検査(マンモグラフィ)
	前立腺がん検診	50歳以上の男性(2年に1回の検査)	1,980円		血液検査(PSA検査)

\*表内の年齢は、すべて令和7年3月31日現在です。料金の欄の『—』は、検査を実施していないことを表しています。

いまり Love ♡ /

特集2

アイ

# いまりの魅力発信の愛コン

## 石本愛さんと一緒に

## シティプロモーション推進中!



令和5年5月

YouTubeでPR 『いまり愛チャンネル』開設

『芸能人御用達のいなりずしの材料』や『キャビンアテンダントの一人旅』を題材としたPR動画に出演。そのほかにもインスタグラムやティックトックなどのSNSを活用したさまざまな情報を発信

令和4年に伊万里市在住タレントの石本愛さんが、市で初めてとなるシティプロモーション公認サポーターに就任しました。それ以降、石本さんのサポートのもと『いまりリンク』と称し、多くの人たちとのつながりを含めたさまざまなプロモーション活動を行ってきました。

ここでは、いまりの魅力発信の『アイコン』として活躍する石本さんとの活動を中心に、これまでの取り組みを紹介します。

● 問合せ シティプロモーション推進課  
(☎ 20-9031)



令和5年2月  
女子旅イベント

福岡県で開催された『女子旅』をテーマにしたイベントで、ステージイベントと物産展を実施

令和4年9月  
シティプロモーション公認サポーターに就任

これまでの経験を生かして、市の魅力などの情報発信をサポートする、市初の公認サポーターに就任



令和4年10月

いまり秋祭り メタルラックとのステージ

『愛とメタルのいまりマッチ』と称して、お笑い芸人のメタルラックとともに、市民を交えたステージイベントなどを開催



### 『いまリンク』の歩み



令和5年10月  
いまり秋祭り 大相撲いまり秋祭り場所

大相撲『田子ノ浦部屋』の力士と、伊万里の筋肉自慢や市民との腕相撲対決を実況。そのほかにもトークショーや餅まきなどを実施



令和6年3月  
新プロモーションビデオ

新しく制作した市の新PR動画にインタビュアーやキャストとして出演



動画みてね！



令和5年10月～令和6年2月  
福岡県でのプロモーションフェア

令和5年10月にRKBカラフルフェスに参加。令和6年2～3月には福岡三越ライオン広場と天神地下街でプロモーションフェアを開催し、観光PRや特産品の抽選会などを実施

令和5年5月 どっちゃん祭り  
平川邦明さんとの総合司会

市出身のサガテレビアナウンサー平川さんと総合司会を担当。息の合った掛けあいを披露

### さまざまな情報を発信しています

令和6年3月完成！  
市の新PR動画！



ホームページ

SNS等  
市公式チャンネル



ホームページ



ライン



インスタグラム

石本愛さんも SNS で  
情報発信中！



石本さんとの取り組みは、これからも定期的にお伝えしていきます！！

## 図書館建設の起工式を記念した『図書館めばえの日』 夢の実現を喜び合った思いを忘れない

市民図書館で、平成6年2月25日の起工式を記念した『図書館めばえの日』イベントが開催されました。これは『図書館フレンズいまり』が毎年開催しているもので、今回は図書館の設計者である寺田芳朗さんを講師に招いての講演会や、いすの木合唱団によるミニコンサート、古本市があったほか、4年振りにぜんざいがふるまわれるなど、記念日を多くの来館者とともに祝いました。



↑図書館への熱い思い ↑平成6年の起工式の日と同じように、  
を語った寺田さん ぜんざいを食べて記念日を祝いました

## 久光スプリングスのバレーボール巡回スクール 夢を持つことの大切さを知って欲しい

黒川小学校で、鳥栖市に本拠地を置く女子プロバレーボールチーム『久光スプリングス』が出前授業を行いました。この日は、久光スプリングスや日本代表としても活躍した新鍋理沙さんが講話を行い、自身の経験を通じて、夢を持つことや周りの人を大切にする重要性などを児童たちに話したほか、バレーボール教室では、久光スプリングスのコーチとともにレシーブの基本動作などを伝えていました。



↑児童たちに、実演しながらレシーブのコツを伝える新鍋さん

## いまりSDGsスクール! アート泥団子ワークショップ 夢中になって遊ぶことが豊かな学びになる

立花コミュニティセンターで『いまりSDGsスクール! アート泥団子ワークショップ』が行われ、市内の年中・年長児と、その保護者が参加しました。これは、SDGsの啓発活動の一環として開かれたもので、子どもたちは西九州大学短期大学部の学生などに教えてもらいながら、泥団子を削ったあと、色をのせたり磨いたりして、光る球体に仕上げるなど夢中になって世界に一つだけのアート泥団子を作りました。



↑泥団子を回したり転がしたりしながら削っていったら、丸い形にしていく子どもたち

## 第21回『伊万里梅まつり』 梅の花と香りが春の訪れを告げる

木須町にある県内最大規模の梅の栽培面積を誇る伊万里梅園藤ノ尾で、伊万里梅まつり実行委員会が主催する『伊万里梅まつり』があり、梅の数量当てクイズや梅の加工品販売など、多彩な催しが行われ、多くの人でにぎわいました。梅園には『南高』など約6500本の梅の木が栽培されていて、来園者は、早春の日差しを浴びて咲き誇る白や紅色の花を満喫し、会場に漂う梅の香りを堪能しながら、春の訪れを感じていました。



↑大川内保育園の園児は『青蝶太鼓』を披露したほか、梅の木  
の記念植樹も行いました





## 森林の大切さを 学ぶ木育教室

1月25日、2月22・29日、松浦小学校と黒川小学校の5年生を対象にした木育教室が開催されました。

この教室は、木に触れる体験などを通して、小学生に森林と林業の大切さを学んでもらうことを目的に、昨年開催されているものです。

児童たちは『森林と私たちの暮らし』をテーマに学習したり、金づちやボンドを使い、木材を組み立て、いすや踏み台として使える万能台を製作したりしました。



↑伊万里西松浦森林組合の岩永勝義さんの指導の下、松浦小学校の児童たちは手際よく万能台を製作していました

## ロボットプログラミング ミング出前授業

2月28日、南波多郷学館でロボットプログラミングの出前授業が行われました。

これは、児童のプログラミングへの興味や関心を高めようと、市からこの取り組みについての委託を受けた、市内IT企業の『タイムカプセル株式会社』が、講師を派遣して実践的なプログラミング教育を行ったもので、児童たちは、スクラッチと呼ばれるプログラミングソフトを使い、カラフルなブロックをつなげていき、まるでブロック遊びをしているような感覚で、ロボットを動かしたり音声を与えたりしていました。



↑児童たちは終盤になると自由にロボットを操作できるようになり、とても楽しそうでした

## 選挙の出前講座

2月19日、伊万里看護学校で選挙の出前講座があり、伊万里看護学校准看護科の2年生が受講しました。

これは、政治や選挙について学ぶ機会を創出し、主権者の一員としての意識を醸成しようと、市明るい選挙推進協議会と市選挙管理委員会が、市議会と協力して開いたものです。

講座は、市明るい選挙推進協議会の杉原あけみ副会長などが講師を務め、選挙クイズなどをしながら選挙の意義や重要性を話したり、市の将来などについてグループで討議したりするなど、学生に選挙を身近に捉える機会が提供されました。



↑グループ討議は制限時間になっても話し足りないといった様子で盛り上がりを見せていました

## 郷土の文化財

●問合先 生涯学習課文化財係 ☎22-1262

### 史跡大川内鍋島窯跡調査事業

はっぱうしやしたかまあり

### 日峯社下窯跡の調査成果⑫

日峯社下窯跡から出土した初期鍋島の製品について紹介しています。

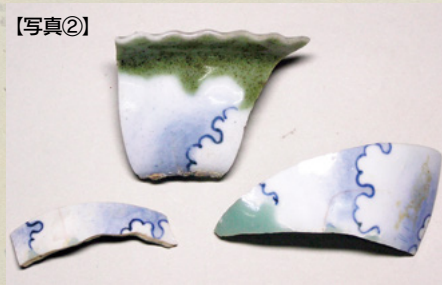
【写真①】の皿も意匠が盗用されないように意図的に割られていました。ちょうど花が描かれているところ（丸印）が欠けていますが、この部分に堅い物をぶつけたと考えると、図柄は、ひまわりのような花と白いアメーバのような不思議な形のもものが描かれています。

ひまわりのような花は、想像上の花で、焼き物の図案としては『唐花』といえます。【写真②】も初期鍋島ですが【写真①】と同じようにアメーバのような不思議な形のもものが描かれています。これは、雪を表しており、雪の六角形の結晶を丸くかたどって図案化したもので『雪輪』といえます。【写真③】の伝世品は確認されていますが、【写真①】の伝世品は見つかっていません。

【写真①】



【写真②】





# 伊万里市民賞

おめでとうございます

2月28日、多くの市民に大きな夢や感動、明るい話題を届け、伊万里の名声を大きく広めた榮譽と功績をたたえ、古川圓さんと前山翔祐さんに『伊万里市民賞』を贈りました。

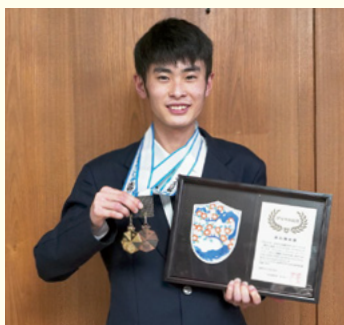
伊万里市民賞は、平成18年1月に創設し、産業や文化、スポーツなどの分野で活躍し、全国大会などで優秀な成績を取め、顕著な功績があった人を表彰しています。

これまでの受賞は、17人と2団体で、今回をあわせると21件になります。

古川圓さんは、昨年8月に開催された『第39回高円宮杯日本武道館書写書道大展開覧会』で、全国14765点の応募の中から、最上位の高円



↑武雄高校3年生の古川圓さん



↑伊万里特別支援学校3年生の前山翔祐さん

宮賞を受賞しました。受賞作品は、古典の礼器碑を緻密に研究して臨書されたものです。

古川さんは「これからも自分なりの表現を磨いて、練習を重ねていきます」と更なる成長に向けて、抱負を語りました。

前山翔祐さんは、昨年10月に開催された特別全国障害者スポーツ大会『燃ゆる感動かごしま大会』のフライングディスク競技で2種目に出場し、アキュラシー ディスリート・ファイブで第1位、男子 ディスタンスメンズ・スタンディングで第3位を獲得しました。昨年4月に競技を始めたばかりの前山さんは、初めて出場した全国大会で、見事な成績を取めました。

前山さんは「今年開催されるSAGA2024全障スポにも出場し、活躍したい」と目標を語りました。

## 絵本の寄贈を 続けて678冊

2月25日、古伊万里ライオンズクラブが、絵本41冊を市民図書館に寄贈しました。

古伊万里ライオンズクラブの絵本の寄贈は、今回で12回目となり、寄贈した本の冊数は678冊になりました。

絵本は『いまりっ子文庫』として、図書館内に設置されています。



↑古伊万里ライオンズクラブの益丸武久会長（右から4人目）とクラブの皆さん

## 四季の詩

雪洞の客を誘ふ 桜かな

楠久路の線路の脇に 満開の菜の花広がり

伊万里白露短歌会

杉山露子

伊万里ホトトギス会

永尾勲



## 百寿記念品贈呈



百歳の誕生日おめでとうございます。長寿を祝って記念の飾り皿を贈呈しました。



西田 敏子 さん（東山代町）  
3月3日生まれ

### 長生きの秘訣は

畑仕事や編み物が好きです。よくセーターを編んでいました。ほかにもおはぎを作っていました。





# ～元気に集う～

## vol. 9

### コスモスの会

(立花町)

市内には、健康体操や趣味の活動など『集いの場』で活発に活動しているグループがたくさんあります。

このコーナーでは、地域で元気に活動する高齢者を紹介します。

#### メンバー紹介



↑コスモスの会の皆さん

←仕上がった作品



立川 紀子さん (82歳)

入会して21年になります。コスモスの会で、楽しみと生きがいを共有できる仲間に出会えたことに感謝しています。月1回集まって、仲間と一緒に手芸をすることで、元気をもらっています。

コスモスの会で、仲間と一緒にさまざまな作品を作り、完成したときには喜びを分かち合っています。私の元気の秘訣は、コスモスの会の活動と百歳体操、好き嫌いせずに3食の食事をとることです。



野村 君代さん (80歳)

みんなでワイワイしながら、おひなさまなどの作品を作っています。これからも、さまざまな小物を作るなどして、コスモスの会のみんなと一緒に活動を楽しんでいきたいです。



金子 アヤ子さん (80歳)

平成17年10月にシルバー人材センターの女性会員で『コスモスの会』を設立しました。

- 会員数 10人
- 活動内容

月1回、5～6人が集まり、手芸活動をしています。お盆は落雁、3月はひな人形など、季節に合わせた小物を作っています。また、環境に配慮して、廃油を使ったせっけんや米ぬかなどを発酵させ、EMほかし(肥料)も作っています。

- 活動場所

伊万里市シルバー人材センター

● 問合せ 長寿社会課高齢福祉・介護認定係 (☎ 23-2162)

#### 働くなら

### いまりで決まり!

#### リズキー アメリアさん

(30歳 黒川町、インドネシア出身)

- ◆ 株式会社社村造船所(黒川町)
- ◆ 令和3年4月入社



◇ **どんな仕事をしていますか**  
外国人技能実習生の教育や生活面を全般的にサポートしています

◇ **仕事で心がけていること**  
日本人や多くの外国人の仲間とたくさんコミュニケーションを取るようになっています

◇ **目標(仕事)**は 国が違うというギャップをなくせるように、文化を理解し合う交流の場を増やして行きたいです。目指せ多文化共生!

◇ **自己PR** 人と話すことが好きで、すぐに仲良くなれます

◇ **趣味・特技** インドネシアの伝統的なダンスです

◇ **市民へ一言** 伊万里の人はとても優しいので、外国人にとって住みやすい町です

#### わが家の

### アルバム

#### ながの いとな 長野 糸那さん (4歳 3か月)

- \* 京祐・智子さんの子
- \* 脇田町



ママから♡♡♡  
歌や踊りを披露して、みんなをいつも笑顔にしてくれるね♡糸那がいてくれて毎日楽しいよ♡これからも元気に大きくなって、長野家のかわいいアイドルでいてね♡



わたしはお兄ちゃんが大好き♡いつもお兄ちゃんとゲームで遊んでいるよ♡好きな食べ物、ももやりん、あとは、しいじのお店のうどん♡最近はおしゃれに夢中で、その日の気分に合わせて自分で洋服を選んでるよ☆



● 期 日 令和6年2月25日 ● 会 場 国見台陸上競技場

ロードレース 男子1～3年の部 (1.5 区)			
順位	氏名	所属	記録
1位	田中 航汰	伊万里三香クラブ	6:03
2位	辻 彩都	立石ランナーズ	6:05
3位	大古場 風翔	牧島ジュニア陸上	6:22
ロードレース 男子4～6年の部 (2 区)			
順位	氏名	所属	記録
1位	前田 一真	at 国見台	7:36
2位	松尾 優人	松浦小学校	7:48
3位	高田 奨	松浦少年野球クラブ	7:52
駅伝 男子の部 (8.4 区)			
順位	チーム名	記録	
優勝	立石ランナーズ A	30:06	
2位	立石ランナーズ B	30:27	
3位	伊万里三香クラブ A	30:30	
区 間 賞			
区 間	氏名	所属	記録
1区 (2.0 区)	永益 大翔	伊万里三香クラブA	7:02
2区 (1.6 区)	脇山 凌都	立石ランナーズA	5:27
3区 (1.6 区)	牛島 佑太	立石ランナーズA	5:29
4区 (1.6 区)	小川 琉惺	FCエスベランジュニアA	5:59
5区 (1.6 区)	辻 悠太郎	立石ランナーズB	5:41

ロードレース 女子1～3年の部 (1.5 区)			
順位	氏名	所属	記録
1位	八尋 慧	立石ランナーズ	6:17
2位	松本 梨桜	立石ランナーズ	6:19
3位	藤吉 琉愛	立石ランナーズ	6:20
ロードレース 女子4～6年の部 (2 区)			
順位	氏名	所属	記録
1位	柳 樹里	立石ランナーズ	7:53
2位	中島 咲空	松浦小学校	8:09
3位	西本 もも	牧島ジュニア陸上	8:18
駅伝 女子の部 (5.9 区)			
順位	チーム名	記録	
優勝	立石ランナーズ	23:07	
2位	伊万里三香クラブ A	23:53	
3位	江北ビッキーズ A	25:23	
区 間 賞			
区 間	氏名	所属	記録
1区 (1.5 区)	中原 美羽	立石ランナーズ	5:56
2区 (1.1 区)	藤野 奈菜	立石ランナーズ	4:08
3区 (1.1 区)	八尋 喜子	立石ランナーズ	4:19
4区 (1.1 区)	林田 和沙	立石ランナーズ	4:20
5区 (1.1 区)	新里 渚	立石ランナーズ	4:24



↑ロードレース男子1～3年の部トップでゴールテープを切る田中航汰選手



↑駅伝女子の部でほぼ同時にたすきをつなぐ伊万里市内の2チーム



↑市民センターのゴールを目前に力走する宮副雅生選手



↑2日目のアンカーを務めた山田悠斗選手



↑市民センター前を再スタートする選手たち

### 【上位成績】

順位	チーム名	記録
1	小城市	13時間 57分 09秒
2	佐賀市	14時間 09分 08秒
3	伊万里市	14時間 32分 35秒

### 【区間賞】

区 間	選手名	記録
19区(3.0 区)	黒川 裕斗 (木須町)	9分 22秒
22区(2.5 区)	前田 華歩 (二里町)	8分 32秒
27区(8.9 区)	原 直太郎 (東山代町)	27分 22秒
30区(2.9 区)	内野 彩愛 (立花町)	9分 58秒
31区(2.6 区)	犬塚 春花 (瀬戸町)	9分 03秒

● 期 日 2月16日～18日

● 場 所 県内一円

## 第64回 郡市対抗県内一周駅伝大会

### 4月の市民スポーツ

1日(月)～

- 伊万里スポーツフェスティバル  
国見台体育施設ほか

6日(土)

- 環境杯グラウンド・ゴルフ大会  
午前9時開会  
国見台陸上競技場ほか

6日(土)・7日(日)

- 市スポーツ少年団野球交流大会  
午前8時30分開会  
伊万里松浦球場

6・13日(土)・7日(日)

- 市長旗争奪伊万里地区高等学校野球春季大会  
午前10時試合開始 国見台野球場

7日(日)

- 伊万里クラブテニス大会  
午前9時開会 国見台庭球場

14日(日)

- 市テニス協会杯  
午前9時開会 国見台庭球場

14日(日)

- 市職域・クラブ卓球大会  
午前9時開会 国見台体育館

28日(日)

- SAGA2024 全国障害者スポーツ大会リハーサル大会フライングディスク競技  
午前9時開会 国見台陸上競技場

29日(月・祝)

- 伊西地区中学校対抗ソフトテニス大会  
午前9時開会 国見台庭球場

### 市卓球選手権大会

●期日 1月28日

●場所 国見台体育館

《一般男子》

▽優勝 村田章也

▽2位 徳田聡輝  
(カーシヨップ出雲商会)

▽3位 徳田聡輝  
(カーシヨップ出雲商会)

《女子40歳以上》

▽優勝 田口勇輝

▽2位 吉永健吾  
(カーシヨップ出雲商会)

▽3位 吉永健吾  
(カーシヨップ出雲商会)

《男子40歳以上》

▽優勝 仲尾安喜(大川クラブ)

▽2位 多久島一仁(松尾オート)

▽3位 坂井淳司(伊万里TTC)

《一般女子》

▽優勝 川久保政彦(伊万里TTC)

▽2位 堀之内佑美(福島クラブ)

▽3位 松尾綾(ありた卓修館)

《女子40歳以上》

▽優勝 松尾優(ありた卓修館)

▽2位 徳田沙和祢(伊万里中学校)

▽3位 古川葉子(伊万里レディース)

《男子ダブルス》

▽優勝 村岡美雪(伊万里TTC)

▽2位 吉永健吾・村田章也

▽3位 下平和宏・山口成紀  
(カーシヨップ出雲商会)

《男子ダブルス》

▽優勝 吉永健吾・村田章也

▽2位 下平和宏・山口成紀  
(カーシヨップ出雲商会)

▽3位 田代智恵子(伊万里TTC)

松尾孝則・多久島一仁  
(松尾オート)

▽3位 徳田聡輝・田口勇輝  
(カーシヨップ出雲商会)

《女子ダブルス》

▽優勝 古川葉子・辻富士美  
(伊万里レディース)

▽2位 堀之内佑美(福島クラブ)

▽3位 徳田沙和祢(伊万里中学校)

▽3位 久家陽愛・佐藤瑠海  
(伊万里中学校)

▽3位 田代智恵子・山浦加代子  
(伊万里TTC)

《男子》

《Aクラス》

《Bクラス》

《Cクラス》

《Dクラス》

《Eクラス》

《Fクラス》

《Gクラス》

《Hクラス》

《Iクラス》

《Jクラス》

《Kクラス》

《Lクラス》

《Mクラス》

《Nクラス》

《Oクラス》

《Pクラス》

《Qクラス》

《Rクラス》

《Sクラス》

《Tクラス》

《Uクラス》

《Vクラス》

《Wクラス》

《Xクラス》

《Yクラス》

《Zクラス》

### 第22回伊万里オープンバドミントン大会

●期日 2月11日

●場所 国見台体育館

《男子》

《Aクラス》

《Bクラス》

《Cクラス》

《Dクラス》

《Eクラス》

《Fクラス》

《Gクラス》

《Hクラス》

《Iクラス》

《Jクラス》

《Kクラス》

《Lクラス》

《Mクラス》

《Nクラス》

### 第45回市少年野球連盟会長旗争奪少年野球大会

### 少年野球大会

●期日

3月9・10日

●場所

伊万里松浦球場

▽優勝

大坪赤門南波多野球部

▽2位

松浦少年野球クラブ

▽3位

ブラックリバー少年野球

立花少年野球部



↑決勝戦では4点を先制されるも粘り強く戦い逆転優勝を果たした選手たち

▽優勝 竹川蓮・田中翔瑠  
(オールグローズ)

▽2位 小田代誠・小田代ルミ  
(ワンスバディ)

《Bクラス》

▽優勝 安永友信・辻守久  
(ダイナマイト)

▽2位 高濱明・上島良介  
(オールグローズ)

《Cクラス》

▽優勝 辻朋樹・榎崎汰一  
(ダイナマイト)

▽2位 大園泰弘・今泉由美  
(小城クラブ)

《Dクラス》

▽優勝 辻彩七・実本遼花

《Eクラス》

▽優勝 御所克子(藤クラブ)

▽2位 西岡須美子(伊万里クラブ)

《Fクラス》

▽優勝 中村小春(まきしまJr・伊万里中学校2年)

▽2位 加藤璃乃(まきしまJr・啓成中学校1年)

《Gクラス》

▽優勝 辻愛(ダイナマイト)

力丸いずみ  
(浜玉フェニックス)

▽2位 松尾美沙・田中友里  
(WBC)

《Hクラス》

▽優勝 御所克子(藤クラブ)

▽2位 西岡須美子(伊万里クラブ)

《Iクラス》

▽優勝 御所克子(藤クラブ)

▽2位 西岡須美子(伊万里クラブ)

《Jクラス》

▽優勝 御所克子(藤クラブ)

▽2位 西岡須美子(伊万里クラブ)

《Kクラス》

▽優勝 御所克子(藤クラブ)

▽2位 西岡須美子(伊万里クラブ)

《Lクラス》

▽優勝 御所克子(藤クラブ)

▽2位 西岡須美子(伊万里クラブ)

## 第23回全国障害者スポーツ大会『SAGA2024』リハーサル大会 兼『パラスポーツ大会～競技記録会～（兼第23回全国障害者スポーツ 大会佐賀県代表選手選考会）』フライングディスク競技

● 問合せ先 国スポ・全障スポ推進課競技1係（☎ 23-2198）

第23回全国障害者スポーツ大会『SAGA2024』リハーサル大会兼『パラスポーツ大会～競技記録会～』（兼第23回全国障害者スポーツ大会佐賀県代表選手選考会）』フライングディスク競技を開催します。

この機会にぜひ応援に来てください。

● 日時 4月28日（日） 午前11時～午後4時

※試合の進捗状況によっては、終了時間が変更になる場合があります。

● 場所 国見台陸上競技場



## 第33回 どっちゃん祭り

● 問合せ先 どっちゃん祭り実行委員会事務局（シティプロモーション推進課観光振興係内）（☎ 20-9031）

◆ 会場 伊万里市街地 ◆ ステージ 浜町交差点

**5月26日（日）開催**



↑ 祭りの最後を飾るにふさわしい迫力で観客を魅了した昨年の女みこし

イベントプログラムなどの詳細情報は  
市ホームページに公開します。→



### 女みこしの担ぎ手を募集しています

祭りのフィナーレを飾る『女みこし』の担ぎ手を募集します。市内外問わず、元気な女性の参加を待っています。

● 応募資格 中学生以上の女性

※学生の場合、学校と保護者の同意が必要です。同意書は、市ホームページでダウンロードできます。

● 応募方法 電話

● 応募先 シティプロモーション推進課  
（☎ 0955-20-9031）

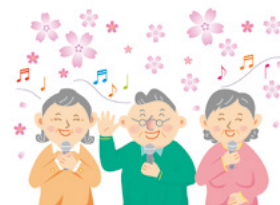
## 老人福祉センターを利用しませんか ～仲間づくりをしたい人に～

● 問合せ先 老人福祉センター（☎ 22-7108）

老人福祉センターは、60歳以上の方が健康増進や教養の向上、レクリエーションのために利用できる施設です。囲碁やカラオケ、健康マージャン、大正琴など、いろいろなサークル活動に利用できます。

また、4月から伊万里市シルバー人材センター（☎ 23-3471）が、老人福祉センターの指定管理者になりました。

- ✓ 利用料金 市民 20円/日、市外の人 50円/日  
(市内在住者に限り、半年分で500円の特別券が購入できます)
- ✓ 主な利用方法 健康マージャン・カラオケ・百歳体操などのサークル活動  
大浴場（月～金曜日の午前11時から午後3時まで）
- ✓ 利用できる日 月～土曜日の午前9時から午後4時30分まで  
(日・祝日と12月29日から1月3日までは休館)



## 上下水道料金などを納付する際に、新しい納付方法を追加しました

● 問合せ 管理課営業係 (☎ 23-5400)

上下水道料金などは、4月以降に発送する納付書から、コンビニエンスストアやスマートフォン決済で納付ができるようになりました。24時間納付が可能のため便利です。ぜひ利用してください。

### ■ 上下水道料金などの納付方法

- ① 口座振替 通帳の口座から振替日に自動的に引き落とされます。一度申し込み手続きを行えば、納付に行く手間が省ける便利な納付方法です。
- ② 納付書 納付書にて金融機関やコンビニエンスストア、スマートフォン決済で納付する方法です。
  - ▷ 金融機関窓口での現金払  
利用できる金融機関は次のとおりです【佐賀銀行・西日本シティ銀行・十八親和銀行・伊万里信用金庫・九州労働金庫・佐賀西信用組合・伊万里市農業協同組合・ゆうちょ銀行】。
  - ▷ コンビニエンスストア窓口での現金払 **【4月から納付方法追加】**  
利用できるコンビニエンスストアは次のとおりです【セブンイレブン、ファミリーマート、ローソン、ヤマザキデイリーストア ほか】。
  - ▷ スマートフォン決済 **【4月から納付方法追加】**  
納付書のバーコードを読み取り、スマートフォンにインストールしたアプリで決済します。チャージ方法は、各アプリのマニュアルに従ってください。なお、スマートフォン決済では、領収書は発行されません。利用できるアプリの種類は次のとおりです【PayPay、d払い、au Pay、LINE Pay、Pay B】。

## 救命講習を受講してみませんか

● 問合せ 伊万里消防署救急係 (☎ 23-2118)

伊万里・有田消防本部では、随時救命講習の受講を受け付けています。

目の前でだれかが倒れたとき、あなたは助けることができますか。

特別な資格がなくても、だれにでも行うことができるのが『応急手当』です。万が一の緊急事態に備えて、適切な応急手当を学び、日頃から身につけておきましょう。



講習種別	講習内容	備考
応急手当講習 (60分程度)	心肺蘇生およびAED(自動体外式除細動器)の使用法、そのほかの応急手当	参加証・修了証交付なし
救命入門コース(90分)	心肺蘇生およびAED(自動体外式除細動器)の使用法	参加証を配付
普通救命講習(180分)	応急手当の目的・必要性、成人を対象とした心肺蘇生法、AED(自動体外式除細動器)の使用法、異物除去および大出血時の止血法	修了証を配付
上級救命講習(8時間)	応急手当の目的・必要性、成人・小児・乳児・新生児を対象にした心肺蘇生法、傷病者管理法、外傷手当および搬送法についてと、心肺蘇生法に関する知識の確認(筆記試験)および実技の評価(実技試験)を含みます。	修了証を配付
e-ラーニング	応急手当の基礎知識がインターネットを通して、家庭で学習できるシステムです。事前の申し込みが不要で、普通救命講習および上級救命講習の時間短縮にも活用できます。なお、伊万里・有田消防本部ホームページから受講することができます。	受講証明書の発行が必要(個人で印刷)

### ■ 受講方法

伊万里・有田消防本部のホームページから救命講習受講申込書を印刷またはダウンロードし、必要事項を記入のうえ、伊万里・有田消防本部に持参するか、ファックス(22-7598)かメール(imari-2@imari-arita119.saga.jp)で提出してください。

## 大気汚染物質に注意しましょう

### 光化学オキシダント

光化学オキシダントとは、自動車からの排気ガスや工場の煙に含まれる大気汚染物質が、太陽の紫外線を受けて化学反応を起こすことで発生する物質のことをいいます。濃度が高くなると『目がチカチカする』『のどが痛む』などの健康被害がみられることがあります。

PM2.5(微小粒子状物質) PM2.5とは、粒径2.5μm(2.5ミリの千分の一)以下の粒子状物質です。粒子の大きさが非常に小さく、肺の奥深くまで入りやすいため、喘息や気管支炎などの呼

吸器系への影響のほか、肺がんリスクの上昇や循環器系への影響も懸念されています。

### 注意報などが発令されたら

▽外出を控え、屋外での激しい運動は自粛しましょう。

▽屋内では、換気や窓の開閉を必要最小限にしましょう。

佐賀県では、これらの物質の濃度が上昇した場合、スマートフォンアプリ『防災ネットあんあん』で、注意報などの情報提供をします。また、PM2.5の情報は、NHK総合テレビのデータ放送で確認することができます。

### 『防災ネットあんあん』へ

### の登録方法

スマートフォンアプリのストアで『防災ネットあんあん』を検索するか、次の二次元バーコードを読み込んでインストールし、登録画面に表示される案内に従って登録してください。

また、光化学オキシダント



↑ iPhone 利用者



↑ Android 利用者

やPM2.5の注意情報の配信を受けるためには『生活情報』の『光化学オキシダント』PM2.5情報の受信設定をオンにしてください。

● 問合せ 環境政策課生活環境係 (☎ 23・2144)

## パブリックコメントの結果

次の計画3件に対する意見募集の結果、意見の提出はありませんでした。

- ①『伊万里市地域公共交通計画』(案)
- ②『第3期いきいき健康づくりプラン及び保健事業実施計画(データヘルス計画)』(案)
- ③『伊万里市自殺対策計画』(案)

### ● 問合せ

- ①まちづくり課公共交通対策係 (☎ 23-2114)
- ②健康づくり課健康推進係 (☎ 22-3916)
- ③福祉課障がい福祉係 (☎ 23-2156)

次の計画2件に対する意見募集の結果、それぞれ④が1団体から1件、⑤が2人から10件の意見提出がありました。次のとおり意見の概要と市の考え方を公表します。

- ④『第5次伊万里市一般廃棄物処理基本計画』(案)
- ⑤『第7期障がい福祉計画・第3期障がい児福祉計画』(案)

● ④⑤公表場所 市民情報コーナー、各コミュニティセンター、市民図書館、市ホームページ、環境政策課リサイクル推進係(④のみ)、福祉課障がい福祉係(⑤のみ)

● ④⑤公表期間 4月30日(火)まで

### ● 問合せ

- ④環境政策課リサイクル推進係 (☎ 23-2145)
- ⑤福祉課障がい福祉係 (☎ 23-2156)

20代女子が

## 限界集落川内野に移住してみた



### 地域おこし協力隊活動レポート⑩

こんにちは、相木ギタウ菜月です！川内野で過ごす2度目の冬を無事に越せました。初めての冬は、灯油を買ったことがなかったので、戸惑いながらガソリンスタンドで灯油を購入したり、雪道の運転でスリップをしたり、水道管が凍ったりで、どうにか春までたどり着けたような感覚でした。

今年は暖冬だったせいか、あつという間に冬を越せました。また、真っ赤な紅葉でみんなを驚かせてくれたコキアは茶色になり、それを使ってワークショップや東山代小学校での授業でホウキ作りを行いました。紅葉から枯れた

後まで活用方法があるコキアは、無駄がない、なんとも優秀な植物です。

昨年度までは地域のひと佐賀大学生とで行っていたコキアの定植ですが、今年からは誰でも参加できるような定植イベントとして開催する予定です。少し暖かくなる5月末、みんなでコキアの定植を楽しみましょう！





3市町広域連携企画！

有田町・伊万里市・武雄市の  
イベントをお届け！

## 有田町

## 第120回 有田国際陶磁展

日時／4月29日(月・祝)～5月6日(月)

会場／佐賀県立九州陶磁文化館  
佐賀県陶磁器工業協同組合

内容／

日本で最も歴史のある  
陶磁器の公募展。  
質の高い多様な作品の  
競演をぜひご覧ください。有田国際陶磁展  
事務局 ☎0955-46-2500

## 伊万里市

## 竹の古場公園 つつじ祭り

日時／5月5日(日・祝) 10:00～14:00

場所／竹の古場公園(東山代町滝川内1690)

内容／1万本のつつじを鑑賞することができます。  
ビンゴゲームやカラオケ大会などのイベント  
を開催します。

詳しくは

シティプロモーション  
推進課  
☎0955-20-9031

## 武雄市

## ビーコロ×スイッチ展

日時／5月6日(月)まで

開館時間／(平日)9:15～17:15  
(土日祝)9:15～18:00

会場／佐賀県立宇宙科学館 ゆめぎんが

内容／たくさんの種類のスイッチが登場！押し  
て、転がって、あなたの「感動スイッチ」を  
オンにしよう！

詳しくは



▲ホームページ

佐賀県立宇宙科学館  
☎0954-20-1666九州労働金庫伊万里支店が  
反射マスコット寄贈

3月4日、九州労働金庫伊万里支店(新天町)が、4月に市内小学校と義務教育学校に入学する児童用に、反射マスコット430個を市に寄贈しました。

これは、九州労働金庫が福祉金融機関として、かねてから社会貢献活動として展開している『子ども110番の店』の取り組みの一環として、昨年の反射ホイッスルに引き続き贈られたものです。



↑深浦市長に贈呈品を渡す岩永真由美支店長(右)

万里支店長の岩永真由美さんは「当店が子ども110番の店であることを知ってもらい、反射マスコットを携帯することで子どもたちの防犯意識が高まれば嬉しい」と話しました。

反射マスコット寄贈

コミュニティ助成事業  
中里保育園に幼年消防用鼓笛隊衣装交付

3月4日、伊万里・有田消防組合から中里保育園(二里町)に、幼年消防用鼓笛隊衣装が交付されました。

これは、一般財団法人自治総合センターが行う宝くじの収入を財源とする社会貢献広報事業の一環で、地域社会の健全な発展と住民福祉の向上に寄与することを目的としています。

衣装を贈られた園児たちは「素敵な衣装をありがとうございます。これからも防火の誓いを守ります」とお礼を



↑上着やスカートなど6種類の衣装などが贈られました



● 問い合わせ先

消防3課予防係

(☎23-2118)

ご寄付  
ありがとうございました次の方からご寄付をいただきました。  
厚くお礼申し上げます。

※2月1日～29日受付分

(敬称略、希望者のみ掲載)

▼歯ブラシ 1450本  
伊万里・有田地区歯科医師会▼絵本 41冊  
古伊万里ライオンズクラブ

《教育振興奨励基金》

● 1万円  
中島 諭宇樹

(千葉県市原市)

●は香典返し、▼は篤志寄付です。



# お知らせ

## 知的障がい者更生 相談所巡回相談

- 日時 5月13日(月)
- 場所 市民センター
- 内容 療育手帳の再判定
- 対象者 18歳以上の知的障がい者と  
その家族
- 募集人数 8人(先着順)
- 募集期限 4月30日(火)
- 問合先 福祉課障がい福祉係  
(☎23-2156)

## 固定資産縦覧帳簿の 縦覧・課税台帳の閲覧

- 固定資産税の納税者は、令和6年度の土地価格等縦覧帳簿と家屋価格等縦覧帳簿の縦覧ができます。また、納税義務者は、固定資産税課税台帳(名寄帳)の閲覧ができます。
- 期間
  - ▽縦覧 4月1日(月)～5月31日(金)
  - ▽閲覧 4月1日から随時
- ※土・日曜日、祝日は除きます。ただし、4月6日(土)・7日(日)の午前8時30分～正午は、閲覧のみ可能です。

## 子育て支援センターに 遊びにきませんか

子育てに関する悩みや相談を受けています。一人で悩まず気軽に相談してください。

### ①わくわく広場

親子で交流できる集いの場です。

- ▷日時 月・火・木・金曜日  
午前10時～正午  
午後1時30分～3時30分



### ②お誕生日会(要申込)

4月生まれの乳幼児とその保護者

- ▷日時 4月17日(水)  
午前10時30分～11時30分
- ▷場所 子育て支援センターぼっぼ
- 申込・問合先 子育て支援センターぼっぼ  
(☎☎23-5197)

## 時間 午前8時30分～午後5時15分

- 手数料 縦覧期間中は無料
- ※6月3日(月)以降は1通当たり300円かかります。
- 持参するもの
  - ▽運転免許証など本人確認ができるもの
  - ▽代理人の場合は委任状
- 場所・問合先 税務課固定資産税係  
(☎☎23-2149)

## 春の市民大清掃

- 市は、5月5日(日)から14日(火)までを、伊万里を美しくする市民運動『春の市民大清掃』の期間と定め、市内一斉に清掃活動を実施します。

この期間に、ふだん手が行き届かない場所を清掃しましょう。また、段ボールや雑誌、缶、ビンなどはリサイクルに努め、ごみを減らしましょう。

さが西部クリーンセンター(松浦町)に搬入するごみは有料です。汚泥や建築廃材、農機具、産業廃棄物など、受け入れができないものがあります。

- 公共施設の清掃日 5月12日(日)
- さが西部クリーンセンターの受付日時

お知らせ

募

集

保健だより

市民図書館

市民相談ほか

- 月々土曜日と第2日曜日 午前9時～午後4時
- ※5月の日曜日の開所日は、12日のみです。
- 家庭ごみの持ち込み料金 10<sup>キ</sup>まで80円、以後10<sup>キ</sup>ごとに80円加算

- 問合先 環境政策課リサイクル推進係 (☎☎23-2145)

## 伊万里っ子ポスト

皆さんとの協働による市政の実現を目指し、市役所や各コミュニティセンター、市民図書館に『伊万里っ子ポスト』を設置しています。皆さんからの意見を市政運営に反映させるため、意見、提案を寄せてください。

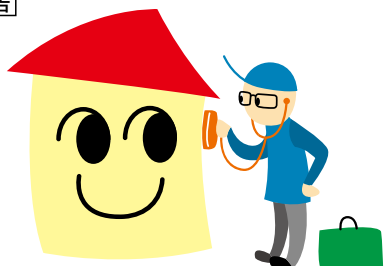
※記入用紙は伊万里っ子ポスト横に設置しているほか、市ホームページからダウンロードできます。

提出方法など、詳しくは市ホームページで確認してください。←



- 問合先 情報政策課情報公開・統計係 (☎☎23-5491)

広告



あなたのお家のお医者さん

おうち屋本舗 株式会社  
☎0120-055-078

〒848-0046 佐賀県伊万里市伊万里町乙90  
TEL.0955-29-8625 FAX.0955-29-8632

- 雨どい
- 塗替え
- 張替え
- 御用聞き
- 自然災害



### 石綿による疾病の 労災補償・救済

中皮腫や肺がんなどを発症し、それが労働者として石綿ばく露作業に従事していたことが原因であると認められた場合には、労災保険法に基づく各種の労災保険給付や石綿救済法に基づく特別遺族給付金が支給されます。

中皮腫などで亡くなった人が、過去に石綿業務などに従事していた場合には、相談してください。

#### ●相談・問合せ先

▽佐賀労働局労働基準部労働補償課

(☎0952-32-7193)

▽伊万里労働基準監督署

(☎23-4155)

### 所得税の定額減税

令和6年度税制改正のための『税制改正法案』が成立した場合、所得税の定額減税(ひとり当たり最大3万円)が実施され、6月支給の給与に係る所得税額から控除を開始します。

詳しくは、国税庁ホームページの定額減税特設サイト

に、制度解説動画やQ&Aなどの情報を掲載しています。また、税務署では、定額減税制度に係る説明会(事前予約制)を行います。説明会の情報は、伊万里税務署に問い合わせるか特設サイトで確認してください。←



#### ●問合せ先

伊万里税務署

(☎23-3147)

### 福祉タクシー券を支給します

#### ●対象者

市内に居住している障がい者のうち、自動車税などの減免を受けていない在宅の人(1か月以内に退院する見込みの人を含む)で、次のいずれかに該当する人

①身体障がい者手帳1級または2級の交付を受けている人

②療育手帳Aの交付を受けている人

③身体障がい者手帳の交付を受け、車いすを常用している人

④精神障がい者保健福祉手帳1級または2級の交付を受けている人

#### ●支給内容

佐賀県バスタクシー協会加盟のタクシー会社で利用できるタクシー券(1枚500円)を年間に最大20枚支給

#### ●申請方法

障がい者手帳と印鑑を持参して、申請してください。

#### ●受付開始日

4月1日(月)

#### ●申請・問合せ先

福祉課障がい福祉係

(☎23-2156)



### 佐賀県労福協 無料法律相談会

佐賀県労福協『ライフサポートさが』では、弁護士による無料法律相談会を毎月1

回日曜日に開催しています。

生活上での相談や相続問題、借金など法律問題で困っている人は、ひとりで悩まずに相談してください。なお、相談会は予約が必要です。

また、電子メールでの『なんでも相談』を受け付けています。電子メールでの相談は、次の二次元コードを読み取るか、URLを入力し、検索してください。←



#### ●無料相談会日時

4月14日(日)、5月12日(日)、6月9日(日)  
午後1時~4時

#### ●場所

佐賀県労働会館1階(佐賀市神野東4丁目7番3号)

#### ●申込・問合せ先

(一社) 佐賀県労働福祉協議会ライフサポートセンターさが

(☎0120-931-536)

相談URL

<https://sagarofuku.net/pages/71/>



## AD PRESS 広告募集

- 発行日/毎月第2土曜日朝刊折込
- 折込エリア/伊万里・有田・山内・福島・波佐見・今福・鷹島・武雄(一部)・北方 32,960枚
- 折込紙/佐賀・西日本・朝日・毎日・読売新聞
- 掲載料/1枠(タテ8cm×ヨコ6cm)1回 ¥15,000(税抜)

お申し込みは

山口印刷株式会社

TEL 0955-22-5188

<https://www.yamain.com/>





# 募集

## 県さわやかスポーツ・レクリエーション祭参加者

### ●期日・種目

▽5月19日(日)

武術太極拳

▽5月26日(日)

ゲートボールなど11種目、

スポーツ・レクリエーション

無料体験

▽6月2日(日)

マスターズ陸上

※種目など詳しくは、県ホームページで確認してください。

### ●場所

伊万里市・唐津市・玄海町・有田町の各施設

### ●参加資格

佐賀県民

※種目によっては、チーム数や年齢などに制限があります。

### ●参加料

800円

※小学生以下は400円です。

※障がい者手帳を持っている人は、半額になります。

### ●応募方法

所定の用紙に参加料を添えて持参してください。

### ●募集期限

4月26日(金)

### ●応募・問合せ

スポーツ課スポーツ振興係

☎23-3187

## 春季市民ゴルフ大会 出場者

### ●開催日

5月23日(木)

### ●場所

武雄嬉野カントリークラブ (武雄市)

### ●参加資格

市民、市内事業所勤務者

### ●参加料

1人2000円

### ●募集期限

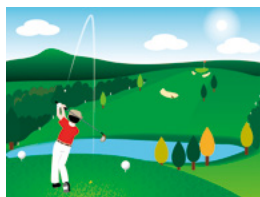
5月13日(月)

### ●応募・問合せ

有限会社チャレンジスポーツ内・市ゴルフ協会事務局

☎22-5123

(FAX) 23-7201



## 市美術展作品募集

### ●出品資格

市民、市内在勤者、市内のクラブなどで活動している

中学生以上の人。ただし

【書】の部門には、年齢制限

はありません。

### ●出品方法

各会期の出品申込受付期間に、出品申込書を提出してください。

募集要項や出品申込書は、市ホームページからダウンロードできるほか、生涯学習センターと各コミュニティセンターに設置しています。

なお、詳細は募集要項を確認してください。

### ●出品料

無料

### ●出品申込受付期間

▽前期【書】

5月7日(火)～10日(金)

▽中期【写真・工芸】

5月13日(月)～17日(金)

▽後期【絵画】

5月20日(月)～24日(金)

### ●提出・問合せ

生涯学習センター内(生涯学習課)

☎22-1262



↑ 昨年の絵画の部の様子

## イマリンビーチ 管理業務

### ●業務内容

海開き期間中の遊泳者の監視と施設内の清掃

9月1日(金)～9月30日(金)

お知らせ

募集

保健だより

市民図書館

市民相談ほか

### ●募集人数

5人

### ●勤務地

イマリンビーチ内 (黒川町福田)

### ●委託期間

7月7日(日)から8月25日(日)までの海開き期間

のうち、週3～4日

### ●時給

1000円

### ●勤務時間

午前8時～午後5時(うち休憩1時間)

### ●募集期間

4月1日(月)～5月31日(金)

※募者人数に達した場合、期前に締め切ることがあります。

### ●その他

6月中旬実施の応急手当講習の受講が必須条件です。

また、昼食は各自で持参してください。

### ●応募先

イマリンビーチ管理人(黒川町福田区) 松尾

☎090-3677-1918



↑ 昨年のイマリンビーチ海開きでの1コマ

**広告**

心躍る♪ いちごスイーツ strawberry

いちごのピンクデコレーション 12cm 3,000円 税込3,240円

丸ごといちごロール 1,500円 税込1,620円

純生シフォン いちご 1,380円 税込1,490.4円

**春の贈り物**

春のお祝いに お菓子ギフトを贈りませんか

4/12(金)～21(金) 春スイーツフェア開催予定

端午の節句 **こどもの日** 予約受付中

こどもの日 生デコレーション

こどもの日 鯉のぼりギフト

こどもの日 鯉のぼりver. 純生シフォン

こどもの日 柏餅

こどもの日 節句ギフト

予約受付4月20日まで 鯉生菓子 2匹セット

伊万里スイーツ **城月堂** jyougetsudo

営業時間 9:30～18:00

伊万里市新天町 475-12 tel. 0955-22-5813

休業日: 月1回 4/23(火)

〒852-0001 伊万里市新天町475-12 城月堂



### 婚活イベント 自然の景色を楽しみながら歩く フットパス婚活

- 日時 5月19日(日)  
午前10時～午後1時  
※集合場所などの詳しい内容は、後日参加者のみに案内します。
- 対象  
市内在住・在勤、または結婚を機に伊万里市に住む意思がある40～50歳の独身の人
- 参加料 2,000円(昼食代など)
- 募集人数 男・女各6人  
※応募多数の場合は抽選
- 応募方法 メールまたは電話
- 募集期限 5月9日(木)
- 応募・問合せ  
まちづくり課内市婚活応援推進協議会  
(☎☎ 23-2950)

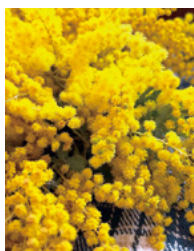


### 中国・大連市アカシア祭り訪問団

- 伊万里市日中友好協会40周年を記念して、中国・大連市で開催される『アカシアウォーキング大会』に参加する訪問団の団員を募集します。どなたでも参加できます。
- アカシアの香り漂う町と一緒に歩きませんか。
- 日時 5月24日(金)～27日(月) 3泊4日
  - 募集人数 20人
  - 参加料 12万円程度  
(福岡～大連間の航空チケット代やビザ申請経費などを含む)

- 応募方法 ①電話②ファックス③メール
- ※様式は自由で、必要事項は『氏名・住所・電話番号』です。
- 募集期限 4月10日(水)
- 応募・問合せ 伊万里市日中友好協会 小島

- ☎090-9079-6077
- (FAX)27-2014
- メールアドレス richan@m2.ihn.jp



### 委託訓練受講生 (6月開講)

- 募集訓練科  
①IT初級～中級連続科  
②オフィスソフト習得科(基礎～応用)
- 募集人数 各20人
- 訓練期間 6月4日(火)～9月30日(月)
- 場所 伊万里市管工事協同組合(立花町)
- 株式会社ジエピック(佐賀市)
- 学校法人弘堂国際学園CO DO外語観光専門学校(鳥栖市)
- 入校選考日 ①②5月23日(木) ③5月22日(水)
- 受講料 無料
- ※教材費などは自己負担です。
- 募集期限 ①②5月10日(金) ③5月9日(木)
- 応募先 ハローワーク伊万里
- 問合せ 佐賀県立産業技術学院就職支援課

### 職業訓練受講生 (6月入所・佐賀)

- 募集訓練科 ①CAD/NCオペレーション科
- ②溶接技術科
- ③住環境CAD科
- ④電気保全サービス科
- 募集人数 ①③各11人 ②④各9人
- 訓練期間 ①②③6月4日(火)～11月27日(水) ④6月4日(火)～11月15日(金)
- 場所 ポリテクセンター佐賀(佐賀市)
- 入所選考日 5月10日(金)
- ※筆記試験と面接をポリテクセンター佐賀で実施します。
- 受講料 無料
- ※テキスト代などは自己負担です。
- 募集期限 4月30日(火)
- 応募方法 最寄りのハローワークに応募書類を提出
- 問合せ ポリテクセンター佐賀訓練課

### 職業訓練受講生 (7月入所・佐世保)

- 募集訓練科 ①CAD・生産サポート科 ②電気設備技術科 ③住環境コーディネート科 ④テクニカルメタルワーク科
- ※④は企業実習付きのため、おおむね55歳未満の人が対象です。
- 募集人数 ①②③各15人 ④12人
- ※各科の定員は6月開講コースと7月開講コースを合わせた人数です。
- 訓練期間 7月2日(火)～12月26日(木)
- 場所 ポリテクセンター佐世保(佐世保市)
- 入校選考日 6月5日(水)
- 受講料 無料
- ※テキスト代などは自己負担です。
- 募集期限 5月27日(月)
- 応募先 最寄りのハローワークに応募書類を提出
- 問合せ ポリテクセンター佐世保訓練課

お知らせ

募集

保健だより

市民図書館

市民相談ほか



# 保健だより

- 問合せ 健康づくり課 (☎ 22-3916)
- 問合せ こども家庭センター (☎ 23-2126)

## ◆ 子どもの健診

健診は、母子保健法に基づいて実施しています。発育確認のために必ず受けましょう。

事業名	実施日	対象	内容	場所	備考
3か月児健診	生後3～4か月になるとき	令和6年1月生	身体測定、診察など	佐賀県・福岡県・長崎県内の医療機関	<ul style="list-style-type: none"> <li>・乳児一般健康診査受診票と母子健康手帳を持参してください。</li> <li>・乳児一般健康診査受診票は、市の保健師が各家庭に『赤ちゃん訪問』をするときに渡します。</li> </ul>
10か月児健診	生後10～11か月になるとき	令和5年6月生			
1歳6か月児健診	4月11日(木)	令和4年9月生	身体測定、歯科・内科診察、相談、フッ化物塗布(希望者のみ300円)	市民センター	<ul style="list-style-type: none"> <li>・対象者には通知します。時間を分けて案内しますので、指定された時間に来てください。</li> <li>・問診票と母子健康手帳を持参してください。</li> </ul>
3歳8か月児健診	4月4日(木)	令和2年8月生	身体測定、目の屈折検査、歯科・内科・耳鼻科診察、相談		

## ◆ 相談・教室など

場所は、いずれも市民センターです。予約制で行いますので、いまりん子育てアプリで予約してください。

事業名	実施日	対象	内容	時間
ストレスケア相談	4月9日(火)	原則40歳未満の人	公認心理師による相談	午前9時～午後3時
妊産婦乳幼児相談	4月15日(月)	妊産婦・乳幼児	身体測定、育児・栄養・歯科相談、おっぱい相談、離乳食相談など	午前9時30分～11時
妊婦歯科健診	4月15日(月)	妊婦	歯科医師による歯科健診と相談	午前10時～11時30分
市民健康相談	4月23日(火)	特定健診結果が気になる人など	管理栄養士・保健師による相談、体成分分析器での筋肉・脂肪量の測定	午前9時～午後3時
妊婦わくわくクラブ	4月26日(金)	妊婦とその家族	パパママレッスン体験編(妊婦疑似体験や沐浴体験など)	午後6時30分～8時30分

### 4月からスタート!『産婦健康診査』を受けましょう

【対象者】 次の条件をすべて満たす人

- ①令和6年4月1日以降に出産した人
- ②産婦健康診査の受診日に市内に住民登録がある人
- ③出産後8週未満の人

【時期・回数】 1回の出産当たり2回(受診時期の目安:出産後2週間頃と出産後1か月頃)

【受診票の交付】 母子健康手帳の交付時に、妊婦健診票と併せて交付します。

※すでに母子健康手帳を受け取った人で、出産予定日が4月1日以降の人には受診票を自宅に郵送します。

【健診内容】 ①健康状態(授乳状況、子宮、乳房の状態等) ②体重・血圧測定 ③尿検査 ④お母さんの気持ち質問票の実施

【費用】 県内の産科医療機関で受ける場合には、自己負担はありませんが、助成対象外の検査は料金がかかります。なお、県外で受ける場合は、払い戻しはありますが、一旦自己負担をしてもらう必要があります。

【受診方法】 佐賀県内の実施医療機関で健診を受ける場合は、受診票を持参のうえ、医療機関を受診してください。

### 令和6年度 子宮頸がん<sup>けい</sup>検診 無料クーポン

30歳女性(4月2日から令和7年4月1日までの間に30歳の誕生日を迎える人)に子宮頸がん検診の無料クーポンを発行します。子宮頸がんは女性なら誰でもかかる可能性がある病気で、20～30歳代の若い女性に多いがんです。ぜひこの機会に受診してください。

なお、細胞診検査とHPV検査が同時にできます。細胞診検査は、子宮頸部の細胞を採取して顕微鏡で調べる検査のことで、HPV検査は細胞診と同時に採取した細胞が子宮頸がんの原因であるウイルスに感染しているかどうか分かる検査のことです。

- 検診名 子宮頸がん検診
- 対象者 平成6年4月2日～平成7年4月1日生で伊万里市に住民票がある女性
- 料金 無料
- 無料クーポン有効期間 4月～令和7年2月

休日・夜間急患医療センターでは、夜間小児診療をしています(月～金曜日:午後8時～10時)。電話でお子さんの様子を説明してから来所してください(☎ 23-9910)。



## ◆ 令和6年度 子どもの予防接種実施医療機関

予防接種の種類	ロタウイルス感染症	B型肝炎	Hib感染症	小児の肺炎球菌感染症	4種混合	5種混合	BCG	麻しん風しん	水痘	日本脳炎	2種混合	ヒトパピローマウイルス感染症
対象	1価 出生6週0日後～24週0日後まで 5価 出生6週0日後～32週0日後まで	1歳未満	2か月以上5歳未満	2か月以上5歳未満	2か月以上7歳6か月未満	2か月以上7歳6か月未満	1歳未満	第1期 1歳以上2歳未満 第2期 平成30年4月2日～平成31年4月1日生まれ	1歳以上3歳未満	第1期 6か月以上7歳6か月未満 第2期 9歳以上13歳未満	11歳以上13歳未満	小6～高1相当の女子
医療機関名												
井手小児科医院	23-8157	月～金曜	月～金曜	月～土曜	月～土曜	月～土曜	月・火・木・金曜	月～土曜	月～土曜	月～土曜	月～土曜	月～土曜
いとう小児科	20-1611	火・水曜	火・水曜	水曜	水曜	水曜	金曜	金曜	金曜	火曜	月曜	月曜
伊万里有田共立病院	46-2121	月～金曜	月～金曜	月～金曜	月～金曜	月～金曜	月～金曜	月～金曜	月～金曜	月～金曜	月～金曜	月～金曜
伊万里整形外科病院	23-2504									月・火・木・金曜 (2期のみ)		月・火・木・金曜 (要相談)
内山産婦人科医院	23-3241				月～土曜	月～土曜		月～土曜	月～土曜		月～土曜	月～土曜
大川野クリニック	20-8060	月～金曜	月～金曜	月～金曜	月～金曜	月～金曜	月～金曜	月～金曜	月～金曜	月～金曜	月～金曜	月～金曜
岡村医院	22-2304							月～土曜	月～土曜	月～土曜	月～土曜	月～土曜 (定期接種のみ)
小島医院	25-0038	月～土曜	月～土曜	月～土曜	月～土曜	月～土曜	月～土曜	月～土曜	月～土曜	月～土曜	月～土曜	月～土曜
小島病院	27-2121											月～土曜
産婦人科南ヶ丘クリニック	22-1135											月～土曜
鈴山内科小児科医院	22-7366	月～土曜	月～土曜	月～土曜	月～土曜	月～土曜	月～土曜	月～土曜	月～土曜	月～土曜	月～土曜	月～土曜
隅田医院	23-3167							第2・4水曜 (2期のみ)		第2・4水曜 (2期のみ)		
立石医院	28-0007											月～土曜
夏秋医院	23-2032										火・金・土曜	
西田病院	28-1111							月～金曜 (2期のみ)		月～金曜 (2期のみ)	月～金曜	月～金曜
泌尿器科いまりクリニック	22-9680											月～金曜
古川内科クリニック	21-0730							月・火・木・金・土曜		月・火・木・金・土曜	月・火・木・金・土曜	月・火・木・金・土曜
星のライフクリニック	24-3131											月～土曜
水上医院	28-3714				月～土曜 (3歳以上)			月～土曜 (2期のみ)			月～土曜	
山口病院	23-5255									月～土曜 (2期のみ)	月～土曜	月～土曜
山本こどもクリニック	20-1525	月～土曜	月～土曜	月～土曜	月～土曜	月～土曜	月～土曜	月～土曜	月～土曜	月～土曜	月～土曜	月～土曜

▷接種日(指定日)の5日前までに医療機関に申し込んでください。

▷受付時間は医療機関に確認してください。

▷母子健康手帳と予診票を持参してください。

※ヒトパピローマウイルス感染症は、キャッチアップ接種もあります。詳しくは、健康づくり課にお問い合わせください。

こんにちは

# 図書館です

## ぶっくん

### 4月の巡回日

● 問合せ 市民図書館 ☎ 23-4646

日	巡回場所	時間	日	巡回場所	時間
9日 30日 (火)	るりこう苑	10:45-	18日 (木)	立花コミュニティセンター	10:15-
	立川公民館	11:30-		山代コミュニティセンター	11:00-
	山口病院	14:15-		東山代コミュニティセンター	11:15-
11日 (木)	波多津コミュニティセンター	11:00-		大川コミュニティセンター	13:30-
	黒川コミュニティセンター	11:00-		伊万里コミュニティセンター	14:00-
	二里コミュニティセンター	14:00-	松浦コミュニティセンター	14:30-	
12日 (金)	南波多コミュニティセンター	14:00-	19日 (金)	ケアハウスいまり	11:30-
	田代公民館	11:30-		伊万里ふるさと村	12:00-
	小島医院(波多津)	13:40-	原屋敷公民館	14:00-	
16日 (火)	南波多水留バス停前	14:00-	23日 (火)	楽寿園	14:00-
	テイながやま	14:30-		ユートピア	14:00-
	伊万里鍋島焼会館	10:30-	グランパンいまり	15:00-	
17日 (水)	国見公民館	11:30-	24日 (水)	長生園	13:00-
	JA滝野出張所	14:00-		西光苑	14:00-
	国見団地集会所	14:30-	ケアマネジメントわきた	15:00-	
18日 (木)	大川内鼓バス停横	11:00-	26日 (金)	市民センター	11:30-
	西田病院	14:00-		JA東部支所	14:00-
	向陽園	14:00-	デイあさひ/かりん	14:40-	

※このほか、保育園や小学校、企業を巡回しています。  
各巡回場所での滞在時間は、15～30分です。

### 自動車図書館『ぶっくん』で あなたのまちに本を届けます

『ぶっくん』は、現在76か所を巡回しています。また、希望する図書の予約をすることができます。

◆巡回コースや時間などを変更します

- ▷ 2コース  
るりこう苑 10:45(コース時間変更)
  - ▷ 6コース  
グループホームげんき→小島医院(波多津) 13:40(名称変更)
  - ▷ 14コース  
グランパンいまり 15:00(新規)
  - ▷ 15コース ①長生園 13:00(新規)  
②ケアセンターくちいし→ケアマネジメントわきた 15:00(名称変更)
- 4月からの巡回カレンダーは、図書館とぶっくんで配布しています。図書館ホームページでも確認できます。

### 4月の休館日

- 1・8・15・22日
- 25日(館内整理休館日)
- 29日(昭和の日)は特別開館日

### 新刊案内

ある日、二人の前に突然現れたのは、おじょうさんとタヌキの置物たちでした。『こらしめじょう』とあって、ムカつく相手の名前をとなえると、自分の代わりにこらしめてくれるらしいのです。軽い気持ちでそれぞれが名前をとなえると、気味の悪い声が出て、あぶないカウントダウンが始まり…。



『こらしめじょう  
ふらちなやつ引き  
うけます』  
村上 しいこ / 著  
軽部 武宏 / 絵  
静山社

人の失敗を笑うお姉ちゃんをギャフンと言わせたい依央里とクラスの問題児に仕返しされている住蓮。

ある日、二人の前に突然現れたのは、おじょうさんとタヌキの置物たちでした。『こらしめじょう』とあって、ムカつく相手の名前をとなえると、自分の代わりにこらしめてくれるらしいのです。軽い気持ちでそれぞれが名前をとなえると、気味の悪い声が出て、あぶないカウントダウンが始まり…。

夫婦ともにフリーランスで子どももいる。将来の不安を払拭すべく「家さえあれば生きていける！」と一念発起した著者の家づくりの記録です。

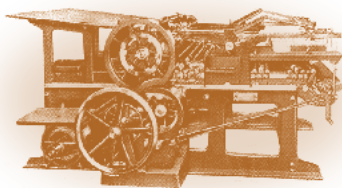
建築会社4社に見積もり依頼した間取りや、土地と道路の関係、必要な諸費用の話まで、しっかりと解説されています。

住み始めてから物の配置を変えた経験も紹介されていて、今ある家に住んでいる人も活用できる暮らしのヒントになります。



『家事がラクになる  
小さな家、建てました』  
竹村 真奈 / 編著  
翔泳社

広告



今も昔もかわらない良さがある



山口印刷株式会社  
伊万里市二里町大里乙3617-5

TEL 0955-22-5188  
FAX 0955-22-5189

https://www.yamain.com/  
mailto: post@yamain.com







## 4月の行事

## 市民センター ☎ 22-3911

## ●ハートフルコンサート

14日(日)

▷第1部 午前10時開演

▷第2部 午後2時開演

(☎ 22-5759 音楽教室 dolce)

## ●青少年育成事業

## ミュージカル ノートルダム物語

20日(土) 午後2時開演

(☎ 23-4753 伊万里ライオンズクラブ)

## ●和嶋静代さんカーネギー出演報告

## コンサート

29日(月・祝) 午後2時30分開演

(☎ 090-8400-7235

伊万里フラワープロジェクト 加藤)

## 市民図書館 ☎ 23-4646

## ●博水会水彩画作品展 [展示コーナー]

11日(木)～14日(日)

※最終日は午後3時までです。

## ●いきいき音読教室 [洋会議室]

9日(火) 午前10時30分

## ●昼さがりの映画会 [ホール]

17日(水) 午後2時

『桜色の風が咲く』(2022年/113分)

## ●子ども上映会 [のぼりがまのお部屋]

21日(日) 午後2時30分

『日本の昔ばなし 耳なし芳一 ほか』(67分)

## ●こどもの読書週間展示 [企画展示室]

23日(火)～5月12日(日)

※休館日は除きます。

## ●ブックスタート [ホール]

25日(木) 午後2時～3時

※休館日ですが、対象者は入館できます。

## 4月の市民相談

相談窓口名	開設日	時間 (濃い青は正午～午後1時を除く)	場所	問合せ先
法律相談 ※要予約	第2・4水曜日 (10・24日)	午前10時～ 午後3時	市民相談室	まちづくり課 市民相談室 23-2133
司法書士相談 ※要予約	第3月曜日 (17日)	午前10時～ 正午		
公証人相談 ※要予約	第3木曜日 (18日)	午前10時～ 午後3時		
人権相談	第1・3火曜日 (2・16日)	午前10時～ 正午		
不動産相談 ※要予約	第2木曜日 (11日)	午前10時～ 午後3時		
行政なんでも 相談	第3金曜日 (19日)	午前9時～ 正午		
消費生活相談	月～金曜日 ※29日は休み	午前9時～ 午後4時	市民相談室	まちづくり課 消費生活 センター 23-2136
家計相談 (ファイナンシャル プランナー相談) ※要予約	月～金曜日 ※29日は休み	午前9時～ 午後4時	オンライン 相談	収納管理課 滞納整理係 23-2152
年金相談 ※要予約	金曜日、第1月 曜日(1日)	午前9時30分～ 午後3時30分	面接室	唐津年金事 務所 0955-72- 5161
身障者相談	第4木曜日 (25日)	午前10時～ 午後3時	面接室	福祉課障が い福祉係 23-2156
心の健康相談	月・火・木・金曜日 ※29日は休み	午前10時～ 午後3時	福祉課障が い福祉係	
女性相談 ※面談は要予約	月～金曜日 ※29日は休み	午前9時～ 午後4時	相談電話番号 ▷ 22-6763 (月・水・金) ▷ 090-2858-3520 (火・木)	

## 消費生活センターをご存じですか

消費生活センターは、専門の相談員(消費生活相談員)が主に消費者と事業者の間で生じる契約に関するトラブルの相談を受けています。たとえば『スマホでの通信販売トラブル』『事業者から不審な電話がかかってきた』『頼んだ覚えのない商品が届いた』など、心配や不安に思うことがあれば、ひとりで悩まずに早めに相談してください。

消費生活センターは、市役所1階の市民相談室内にあります。『身近な相談窓口』としてぜひ利用してください。

- 相談先 まちづくり課消費生活センター (☎ 23-2136) 消費者ホットライン (☎ 188 [いやや])
- 問合せ先 まちづくり課市民相談室 (☎ 23-2133)

## リサイクルのワンポイント

市指定のごみ袋で収集するビン類(赤文字袋)、ペットボトル(緑袋)は、リサイクルされ新たな製品に生まれ変わりますが、中身が汚れていては、リサイクルができません。次の点に注意して出すようにしましょう。

- 問合せ先 環境政策課リサイクル推進係  
(☎ 23-2145)

## ビン類、ペットボトルを出すときの注意点

## ▷ビン類

- ①赤文字のごみ袋には、ビン類だけを入れてください。
- ②キャップを外し、中を水ですすいでください。
- ③中の汚れがひどいもの(油汚れなど)は、黄文字の袋で出してください。
- ④茶色の一升ビン、ビールビンは、リサイクルサンデーに出すことができます。

## ▷ペットボトル

- ①中は水ですすぎ、キャップとラベルは外してください。
- ②中の汚れがひどいものは、もえるごみ(青文字袋)に出してください。

eco



# Focus On IMARI

Instagram

Instagram で伊万里の写真を投稿してみませんか。  
広報伊万里で紹介します。

皆さんの投稿をお待ちしています！

応募方法は  
こちらから→



特集『シティプロモーション推進中！』を作りながら、さまざまなイベントを振り返った感想は「石本愛さんすげえ」でした。司会やトークショーでは、周囲の人の魅力も引き出しつつ、一人でも笑いを起こせる。どの会場でも、間違いなくその場を盛り上げておられました。石本さんの魅力しかり、現場でこそ感じる事ができる空気感があると思います。今年は『SAGA2024国スポ・全障スポ』も開催されます。みなさんもさまざまなイベントを、会場の空気感を味わいながら楽しみませんか。出会いと別れの季節に予期せず、私のカメラの師匠の訃報が届きました。職場の先輩だったカメラの師匠。カメラの使い方や撮影のおすすめスポットなどいろいろと教えてくれました。幾重の写真とそれに負けない思い出に感謝。(丸)

## 編集室から

## 情報発信



ホームページ フェイスブック エックス (旧ツイッター) ライン インスタグラム

- 発行日/令和6年4月1日
- 発行編集/伊万里市情報政策課広報係 ☎(0955)23-4313(直通)  
〒848-8501 佐賀県伊万里市立花町1355番地1 ● 印刷/山口印刷株式会社

このマークが付いている記事は、市のホームページでもご覧になれます。

伊万里市役所

検索

この冊子は、1部当たり約25円で作成しています(人件費など間接経費は含まれていません)。また、企業広告による掲載料は、広報伊万里の作成費の貴重な財源となっています。

2024 (令和6年)



広報伊万里  
No.842

# 4

表紙

### 〔写真〕

2月17日から1か月間、古伊万里通り商店街を中心に『古伊万里通りのおひなさま』が開催され、珍しいおひなさまの展示のほか、おひなさまにちなんだイベントがあり、そのうちの『おひなさま手作りコンテスト』に出品されていた『にゃんひな』に一目ぼれをしました。

### 〔SAGA 2024 国スポ・

### 全障スポ情報〕

4月28日(日)に国見台陸上競技場で『全国障害者スポーツ大会』のリハーサル大会として、フライングディスク競技が開催されます。間近で競技を体感してみませんか【詳細は14ページ】。

2 特集1  
健診を受けて健康寿命を伸ばそう

6 特集2  
シティプロモーション推進中!

8 みんなの広場

9 教育と文化

10 ほがらかページ

12 スポーツ

14 インフォメーション

18 暮らしのチャンネル

18 お知らせ・募集

22 保健だより

24 こんにちは図書館です

25 市民相談ほか



## 人の動き

令和6年3月1日現在

- 人口 52,163人 (-71)
- 男 25,469人 (-38)
- 女 26,694人 (-33)
- 世帯 23,846世帯 (+3)
- ( ) は前月比