

人がいきいきと活躍する 幸せ実感のまち

# iMAR!

広報  
伊万里 2  
No.840 2024



## 特集

みんなでつくろう『SAGA 2024』

〔今月の表紙〕

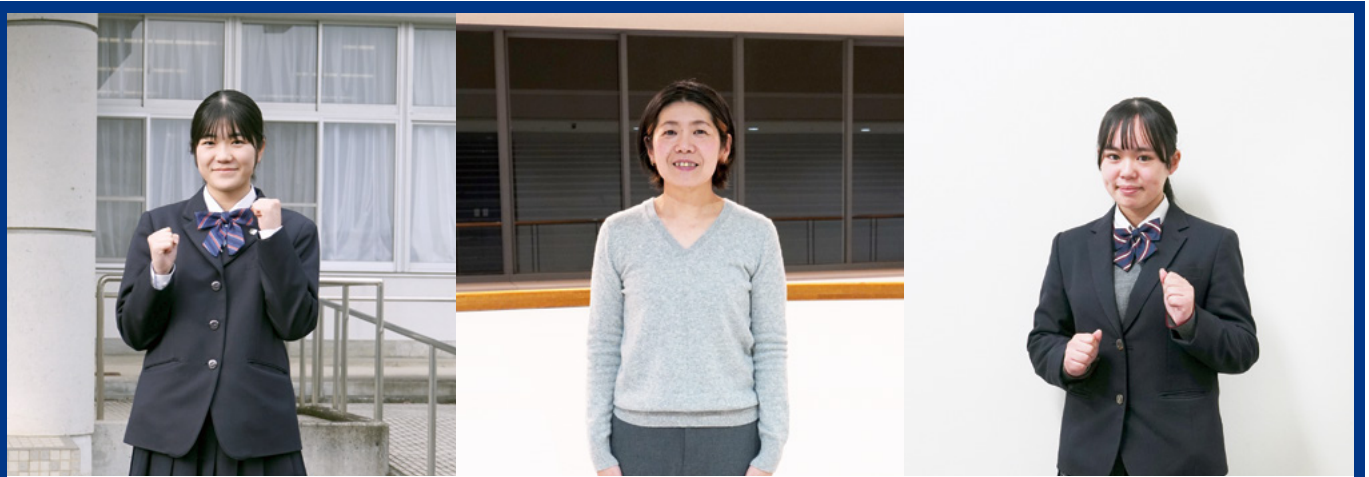
伊万里ハーフマラソン 2024（1月8日撮影）

高校生などのインタビューもあるよ！

## SAGA 2024

国スポ  
全障スポ

今月号の特集は国スポ・全障スポ関係の特集です！



特集

# みんなで作ろう 『SAGA 2024』



● 問合せ 国スポ・全障スポ推進課 (☎ ☎ 23-2198)

**SAGA 2024**  
 国スポ・全障スポ  
**新しい大会へ。**  
 すべての人に、スポーツのチカラを。

今年、いよいよ『SAGA 2024 (第78回国民スポーツ大会・第23回全国スポーツ障害者スポーツ大会)』が開催されます。

昨年は、各競技のリハーサル大会を開催するなど、本大会に向けた準備を進めてきました。

SAGA2024は、年齢や性別、障がいの有無にかかわらず、すべての人がスポーツを『する』『観る』『支える』といったさまざまなスタイルで楽しみながら参加できる大会を目指しています。

今回の特集は、『SAGA 2024を『支える』』という視点から、開催競技をサポートする学生や大会のボランティア、協賛で大会を支える企業などを紹介します。

この特集をきっかけにして、ボランティアや協賛に参加し、一緒にSAGA2024を支えてみませんか。

まずはチェック！



国スポ・全障スポ  
 推進課 大塚聡子

**SAGA2024**  
**市内競技の開催日**

イマリンビーチや国見台球技場などを舞台に、5種目が開催されます。

【国民スポーツ大会】

▽オープンウォータースイミング競技 (男子・女子)  
 9月11日 (水)

▽ビーチバレーボール競技 (少年男子・少年女子)  
 9月14日 (土) ～ 17日 (火)

▽ホッケー競技 (成年男子・成年女子・少年男子・少年女子)  
 10月5日 (土) ～ 9日 (水)

▽軟式野球競技 (成年男子)  
 10月11日 (金)・12日 (土)・14日 (月・祝)

【全国障害者スポーツ大会】  
 ▽フライングディスク競技

10月26日 (土) ～ 28日 (月)  
 (身体・知的)

## 高校生 インタビュー



SAGA2024の運営には、競技会場での受付など、さまざまな役割で多くの人たちの協力が必要になります。

市内の高校生には競技をサポートする競技補助員として参加してもらいます。一部の生徒は、すでに昨年開催されたリハーサル大会で活動を経験しました。

ここでは、リハーサル大会に競技補助員として参加し、本大会にも参加を予定している高校生に、リハーサル大会で活動してみた感想と本大会に向けた意気込みを聞きました。



敬徳高校 2年  
幸島 寛汰さん

### リハーサル大会に参加して

ビーチバレーボールのリハーサル大会で、コート内の砂地をならす『サンドレベラー』を担当しました。初体験のサンドレベラーは難

しかったです。審判からの指示が無くて、自分でタイミングを判断し、コートを整備する必要があります。結局タイミングが最後までわからず苦戦しましたが、新しいことにチャレンジでき、また、観る方では選手たちが天候の変化にすぐに対応し、プレーする姿に驚きました。

### 本大会に向けての意気込み

本大会でもサンドレベラーを担当して、今度はタイミングをつかみたいですし、全国から参加する選手たちにおもてなしをしたいと思います。



伊万里実業高校 2年  
幸島 紗々乃さん

### リハーサル大会に参加して

ビーチバレーボールとホッケーのリハーサル大会で『ラインジヤッジ』や『ボールサーバー』などを担当しました。どちらのリハーサル大会も

緊張しましたが、特にホッケーは、ルールが分からなかった。担当したボールサーバーは、ラインから出た位置にボールを投げて供給する役目で、試合を重ねるごとに、いい感じに供給できたと思います。

### 本大会に向けての意気込み

全国レベルのスポーツを身近で観ることができ、楽しみにしていますし、全国から来る人たちに伊万里の良さを知ってもらえるような活動にも関わっていきたいです。

### リハーサル大会に参加して

ビーチバレーボールのリハーサル大会で『ラインジヤッジ』や『得点係』を担当しました。ラインジヤッジはかなり緊張しました。バレー部に所属し

ているのでルールは分かりませんが、ビーチバレーボールでは、ラインジヤッジ1人が見るラインが、バレーよりも多く、またラインに砂がかかるため見えづらくて驚きました。

また、九州各地から集まった強豪校の生徒たちの『戦う気持ち』を身近に感じることができて、とても刺激を受けました。

### 本大会に向けての意気込み

受験勉強がありますが、全国から集まる選手たちのプレーを間近で観ることができる貴重な機会なので、ぜひ参加したいです。



伊万里高校 2年  
川畑 はるかさん

### リハーサル大会に参加して

私が伊万里出身なので、先生から声をかけてもらい、ビーチバレーボールのリハーサル大会に参加して『ラインジヤッジ』や『得点係』などを担当しました。

昔からバレーをやっていたので、全国大会での経験もあったので、ラインジヤッジは緊張しませんでした。ビーチバレーボールを初めて見て、選手同士のチームワークの良さや砂場に足を取られながらもプレーできていることに驚きました。

### 本大会に向けての意気込み

全国から集まったチームが繰り広げる熱戦を観ることが楽しみです。点数を付けたら、ラインジヤッジをしたりして大会を支えながら、選手のプレーを間近で楽しみたいと思います。



有田工業高校 1年  
松尾 健誠さん

# 観光ボランティアガイドの会・手話の会 インタビュー



SAGA2024でボランティアとして参加してもらう予定の伊万里市観光ボランティアガイドの会と伊万里市手話の会の人たちにボランティアを始めたきっかけや、やりがい、本大会に向けた意気込みなどを聞きました。



伊万里市観光ボランティアガイドの会  
高森 美和子さん

Q 観光ボランティアを始め  
たきっかけは何ですか

伊万里の歴史をもっと知りたい、また、何か新しいことを始めたいという気持ちがありました。あまり深く考えず、軽い気持ちで観光ボランティアガイドの会に入会し、活動を始めました。

Q 現在どのような活動をされていますか

観光ボランティアガイドの会27人の仲間と、伊万里市陶器商家資料館（丸駒）を拠点に市街地や大川内山の観光ガイドなどを行っています。

Q 活動を行うなかでのやりがいは何ですか

やっぱり喜んでもらえることです。ガイドをする中で、いろんな人と出会うことが楽しいですし、私自身、もっと伊万里のことが知りたくなりました。

Q SAGA2024で楽しみにしていることを教えてください

全国各地から集まる人たちとの出会いを楽しみにしています。皆さんに伊万里を知ってもらい、何か思い出を持って帰ってもらえるように、おもてなしをしたいと思っています。

Q これからボランティアをやってみようと思う人  
ひと言お願いします

まずはゆるい気持ちから始めてみてはいかがでしょう。観光ボランティアガイドの会にも、もっと若い人が入会してほしいと思っています。ガイドをして、市外の人と話すなかで、伊万里の新しい魅力を発見することもできます。SAGA2024をきっかけに一緒に活動してみませんか。

伊万里市手話の会  
佐藤 朋子さん

Q 手話を始めたきっかけは何ですか

何かに挑戦したいと思っていたときに、市の公式LINE（ライン）で手話を学ぶことができる講座の案内があり、軽い気持ちで応募したことがきっかけです。

Q 現在どのような活動をされていますか

講座に通い、学習を深めています。昨年までは、自己紹介や日常会話など、手話の基礎を学んでいましたが、現在は、より難しい手話通訳の講座を受講しています。

Q 活動を行うなかでのやりがいは何ですか

聴覚障がいがある人とコミュニケーションが取れることです。手話を使ったコミュニケーションは、相手を見ることから始まり、手の動きだけではなく、表情でも感情を表現するので、お互いに本当の気持ちを伝え合うことができる言語だと思えますし、魅力的だと感じています。

Q SAGA2024で楽しみにしていることを教えてください

全障スポに関わることを自身が楽しみたいと思っていますし、皆さんとたくさんコミュニケーションを取って、楽しさを共有したいと思っています。

Q これからボランティアをやってみようと思う人  
ひと言お願いします

手話ボランティアをすることで自分自身得られるものが多いと感じています。耳が聞こえる人、聞こえない人にかかわらず、みんなが簡単な手話を使える世界になってほしいと思っています。まずは気軽に始めてみませんか。



- ① 市民センター文化ホール屋外ガラスの外面に装飾されたウインドウサインは、縦3m68cm×横10mの巨大なサイズです
- ② ウインドウサインを寄贈した株式会社SUMCO 龍田次郎代表取締役副社長(右)



## 企業協賛

国スポ・全障スポの開催に向けて企業や団体から大会への協賛を募集しています。ここでは、協賛の第1号として、株式会社SUMCOが協賛した歓迎装飾(ウインドウサイン)を紹介します。

『ウインドウサイン』は、令和5年12月17日に市民センターに設置されました。

12月25日には、協賛に対する感謝状の贈呈式が行われ、株式会社SUMCOの龍田次郎代表取締役副社長が「これを引きっかけに国スポや伊万里が一層盛り上がっていけばうれしい」と話しました。

皆さん、市民センターを利用するときや近くに来たときは、ウインドウサインと一緒に写真を撮るなどして、SAGA2024に向けて気持ちを高めていきましょう。

## 大会開催に向けて

国スポ・全障スポには、全国各地から選手・監督をはじめ大勢の大会関係者が伊万里に見えますが、やはり、選手・監督に対する最高のおもてなしは、市民の皆さんが競技会場へ足を運び、選手・監督に温かい声援を送ってもらうことではないでしょうか。そのためにも、私たちは大会の魅力などを皆さんに伝えていきます。

これから、選手・監督に「また伊万里にきたい」と思ってもらえるような大会になるよう、一丸となって準備を進めていきたいと考えていますので、皆さんは、大会を『観る』『支える』などそれぞれの立場から応援してもらおうなど、ご支援とご協力をよろしく願います。



国スポ・全障スポ推進課 課長 松尾 貞裕



市ホームページ



X (旧 Twitter)



Instagram



Facebook

### 大会ボランティア募集

#### ● 応募要件

中学生・義務教育学校の後期課程以上の人で、次のいずれかに該当する人・団体  
▽市内に在住・通勤・通学している人

#### ● 活動内容

▽市内に活動拠点を有する団体  
競技会場内外の環境美化など  
※報酬はありません。交通費は原則自己負担です。

#### ● 申込方法

申込書を応募先に持参または郵送、ファックスするか、市ホームページから申し込んでください。  
※18歳未満の人の場合は、保護者の同意が必要です。保護者が押印した書類を提出してください。

### 協賛企業・団体募集

SAGA2024に協賛する企業・団体を募集しています。

SAGA2024の広報啓発や大会関係者へのおもてなしなど、大会の運営に必要なさまざまな物品の協賛を願います。

詳しくは問い合わせください。

#### ● 応募・問合せ先

伊万里市民センター2階  
国スポ・全障スポ推進課内  
SAGA2024伊万里市  
実行委員会

☎ 0955-23-2198

FAX 0955-23-4943

メールアドレス

kokuspo@city.imari.

lg.jp

## 『新春かるた会』

## 朗らかな雰囲気の中で気付けば真剣勝負

市民図書館で、図書館フレンズいまりが、昔ながらの遊びを通して日本の伝統文化などを知ってもらおうと『新春かるた会』を開催しました。4年振りに行われたかるた会には、幼児から大人まで幅広い世代の人が参加し『伊万里観光かるた』や『百人一首』を楽しみました。楽しさの中にも、いざ、かるたが始まるとそこは真剣勝負で、参加者は集中し、時が経つのも忘れて札を取り合っていました。



↑用意されていたかるたは50種類以上もあり、その中から選ばれたかるたを子どもたちは楽しみました

男女協働参画講座『メンズキッチンand家事シェア・ミニ講座』  
簡単でおいしい家庭料理のイロハを学ぶ

市民センターで、男女協働参画懇話会いまりプラザが『メンズキッチン and 家事シェア・ミニ講座』を開催しました。全国料理教室学校協会加盟校ライフスクールの沖田佐奈枝さんを講師に迎え、参加者は簡単に作れる石狩風寄せ鍋など4品目の調理にチャレンジしました。また、講座では、それぞれの家庭に合った家事シェアの方法を選ぶことや、話し合いと感謝の気持ちを伝えることが大切だと紹介されました。



↑沖田さん（左）から下ごしらえの大切さや、食材の切り方のコツを教わりながら調理をすすめる参加者たち

## 大坪町古賀地区の伝統行事 『頭わたし』

## 明治時代から脈々と受け継がれる伝統

大坪町古賀地区で、氏神様『今岳大権現』の分霊の世話役（頭）を翌年の当番に引き継ぐ伝統行事『頭わたし』がありました。これは、その年の豊作に感謝し、翌年の長寿や健康を願う祭りで、さまざまな役がある頭は、くじ引きで決めることが習わしです。くじ引きの結果、大権現や神官、ほら貝吹きなどの役に決まった新しい世話役たちは、代々伝わる衣装を身にまとい、顔に墨を塗って地区内を巡行しました。



↑1列に並んで巡幸に出発した新しい世話役の皆さん

## 伊万里市消防出初式

## 地域を守る消防団 新年を迎え決意を新たに

市民センターで、伊万里市消防出初式がありました。式では、消防団協力事業所に認定された株式会社勝栄機工（波多津町）に感謝状などが贈られました。また、永年勤続者や優良消防団員を表彰し、これまでの活動をたたえました。池田義幸団長は「多種多様化する災害に対応するため、訓練や知識技術の継承に努めながら、市民が安心して暮らせる社会を目指しましょう」と訓示を述べ、団員たちの士気を高めました。



↑式には消防団員297人が出席し、消防や防災活動への決意を新たにしました



## ふるさと学習 コンクール最優秀

12月18日、牧島小学校の児童が『第7回佐賀県児童生徒ふるさと学習コンクール』小学生（4～6年）の部で最優秀賞を受賞し、そのことを報告するため、深浦弘信市長を訪問しました。

このコンクールは、ふるさと佐賀に対し誇りと愛着を持つ児童生徒の育成を図ろうと県が開催しているもので、今回、牧島小学校6年生の児童8人が、カブトガニをテーマに授業や自由研究などで学習してまとめた作品『わたしたちとハチガメ』が一番高い評価を受けました。



↑この日、児童たちは受賞した作品をもとに、深浦市長の前で電子黒板を使いながら発表をしました

## うちどく 推進講演会

12月10日、毎年恒例となっているうちどく推進講演会が市民図書館で開催されました。

今回は、食育絵本の出版社『おむすび舎』の代表を務める霜取英梨さんが『絵本が生まれる現場』をテーマに講演を行い、食の大切さや絵本作りの裏話などの話に、参加者たちは熱心に聞き入っていました。

また、講演会の前には『市における子どもの読書活動の推進状況』が報告されたほか、午前中は、うちどくイベントとして、食育ワークショップ『みんなで作ろう!!おにぎりおにぎり』が大坪コミュニティセンターで開催され、参加した家族が思い思いにおにぎりを作りました。



↑絵本の読み語りを行う霜取さん

## 脱炭素を考える ワークショップ

12月8・9日、『市の脱炭素に向けた今後を考えるワークショップ』が開催されました。

これは、地球温暖化対策として、脱炭素社会の実現に向けて、市内で発生する温室効果ガスを減らすための目標や取り組みを定める『伊万里市地球温暖化対策実行計画（区域施策編）』を策定するにあたり、市民の意見を反映させた

いと開催されたものです。ワークショップには、高校生から大人まで56人が参加し『伊万里市の課題を脱炭素で解決しよう!』をテーマにグループワークを行い、地球温暖化に対する考えやふだんの行動、日頃感じている課題、その解決方法などを真剣に考え、話し合っていました。



↑現状や課題、解決方法などを付箋紙に書き出して話し合いました

## 郷土の文化財

### 史跡大川内鍋島窯跡調査事業

（はっぱうしやしたかまろ）

### 日峯社下窯跡の調査成果⑩

●問合先 生涯学習課文化財係（☎22-1262）

出土した初期鍋島の製品について紹介します。

写真の皿は、意匠（デザイン）が盗用されないように細かく割られていた破片を接合したものです。

皿の縁の部分は唐花と唐草の文様が立体的に浮き出ているので、この文様に沿って縁が形作られています。これは『型打ち成形』と呼ばれるもので、口で皿を成形したあと、粘土が柔らかいうちに皿全体を型に押し

し当て、浮き出た部分を作り、さらにこの型からはみ出た部分を切り取ることで、皿の縁が文様に沿った形に整形されます。

内面の文様の全体像はよくわかりませんが、松の木と人物が非常に繊細な細い線で描かれていて、このことは、陶工の技術力の高さを示しています。いまのところ、この皿と同じ絵柄の伝世品は見つかっていません。





# 令和6年二十歳の集い

1月7日、「二十歳の集い」が市民センターで開催されました。

ここ数年は、新型コロナウイルス感染症の感染拡大防止のため、市内7つの会場に分散して行われましたが、今回は、一堂に会して開催されました。

式典では、各地区・町から選出された20歳の代表者19人で構成した実行委員会が、昨年7月から会議を重ねて企画した内容で行われ『実行委員長の誓いのことば』や『思い出のフォトムービー』の上映



↑市民センターで記念撮影を行う式典の参加者

などが会場を盛り上げ、参加した426人の若者たちは、人生の節目を友人や家族と祝いました。

式典の前日には、二十歳の集いを記念しての植樹式が、いまり夢みさき公園（黒川町）で行われました。

これは、大川内造園株式会社（立花町）の大川内圭子さんから寄贈されたソメイヨシノ3本を、実行委員たちが植樹したものです。

実行委員長を務めた金子颯太さんは「桜のように咲き誇れる人生を送りたい」と将来への意気込みを語りました。

植えた桜は、春には花を咲かせる見込みです。



↑大川内造園の職人の皆さんに手ほどきしてもらい植樹を行う実行委員

## 百寿記念品贈呈

百歳の誕生日おめでとうございます。長寿を祝って記念の飾り皿を贈呈しました。



前川 満子 さん（大川内町）  
1月1日生まれ

長生きの秘訣は  
若い頃から一生懸命農業をやって、体を動かしてきたことと、何事にも感謝の気持ちを持って過ごすことです。



市丸 ハナコ さん（波多津町）  
1月2日生まれ

長生きの秘訣は  
嫌なことがあっても、鼻歌を歌うなどして、くよくよ考えないようにして、いつも笑顔で過ごすことが一番です。



川添 キクエ さん（南波多町）  
1月2日生まれ

長生きの秘訣は  
好き嫌いなくしっかりご飯を食べていました。おしゃべりが好きなことも長生きにつながっていると思います。



丸尾 幸子 さん（大川町）  
1月2日生まれ

長生きの秘訣は  
昔は農業で梨を作っていました。現在はテレビで好きなドラマなどを見ながら、のんびりと過ごしています。

## 四季の詩

根強さの 天下一品 竜の玉  
枝に挿す みかん啄む 目白二羽  
静寂破りて 鶉の声する

松島町 田中丸 縫子  
伊万里白露短歌会 久保田 照子







# ～元気に集う～

vol. 8

## ニリ・チフレーヌ

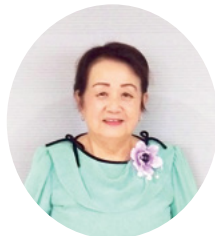
(二里地区)

「年齢を重ねても住み慣れたまちですずっと元気に暮らし続けたい」と思っている人は多いと思います。市内には、健康体操や趣味の活動など『集いの場』で活発に活動しているグループがたくさんあります。このコーナーでは、地域で元気に活動する高齢者を紹介します。

### メンバー紹介



↑ 市民音楽祭に出演した指揮の大屋先生（上段：右から3人目）とピアノの鬼橋先生（同2人目）とメンバー



岩見 由起子さん (87歳)

70歳で移住してきたときに、先生に誘ってもらい入会しました。会員の皆さんにお世話になりながら、体が動く間は楽しく歌っていきたいと思っています。



馬場 由紀子さん (77歳)

大屋先生の熱心な指導の下で、みんなで楽しく練習しています。年齢を重ねても活躍する素敵な先輩を見習って、私も元気に歌い続けていきたいと思っています。



吉永 雅子さん (60歳)

コーラスの練習で皆さんに会えることを楽しみにしています。和気あいあいとした雰囲気の中、これからも活動を続けて、練習に励みたいと思います。

平成10年6月に婦人会の活動でピアノを購入したことをきっかけに、婦人会のメンバーを中心にコーラスグループを結成しました。

● 会員数 11人

● 活動内容

月に2回、火曜日に先生たちの指導の下、練習しています。市民音楽祭やふれあい祭りなどに出演しています。歌うことは、仲間作りと健康増進につながっています。

● 活動場所

二里コミュニティセンター

● 問合せ 長寿社会課高齢福祉・介護認定係 (☎ 23-2162)

### 働くなら

## いまりで決まり!

はりぐち さや  
**渡口 紗矢** さん  
(19歳・大坪町)

- ◆ 社会福祉法人 長生会 長生園 (立花町)
- ◆ 令和5年4月入社



- ◇ **どんな仕事**をしていますか  
窓口での来客や電話の対応のほか、データ入力などを行っています
- ◇ **仕事で心がけていること**  
分からないことは、理解できるまで先輩などに聞くようにしています
- ◇ **目標(仕事)**は  
レクリエーションで1枚でも多く利用者さんの笑顔を撮りたいと思っています
- ◇ **自己PR** 慎重に物事を考えるようにしています
- ◇ **趣味・特技**  
ケーキを食べることやアニメを見ることです
- ◇ **市民へ一言**  
皆さんが笑顔で健康に過ごせるように願っています

### わが家の

## アルバム

ふるかわ ひなた  
**古川 陽大**さん (2歳4か月)

- \* 大平・慶子さんの子
- \* 二里町



パパからひんとて  
優しくて、いつもかわい  
い笑顔で周りを明るくして  
くれる陽大くん♡これから  
もお兄ちゃん  
やお姉ちゃん  
と仲良くし  
て、元気に太  
きく育って  
☆

.....  
ほくはお花が大好きなん  
だ♡特にピンクのお花がお  
気に入りだよ♪お花屋さん  
で好きな苗を選んでお家の  
庭に植えるんだ♪いつも  
ガーデニングのテレビを観て  
楽しんでるよ☆好きな食べ  
物はヨーグルトやチーズ♡





## 伊万里ハーフマラソン2024

1月8日、今回が節目の10回目となる『伊万里ハーフマラソン2024』が開催され、全国各地から約2500人が参加し、新春の伊万里路を駆け抜けました。

この日は、気温は低かったものの青空が広がり穏やかな陽気で絶好のマラソン日和。参加者は、それぞれの思いや目標を胸に抱きながら、伊万里湾を一周するコースに挑み、ゴールを目指すランナーに沿道からはひっきりなしに温かい声援が送られていました。

また、伊万里市民センターのお祭り広場では、参加者をもてなそうと、伊万里牛の火鍋やせんざいが振る舞われ、伊万里の特産品も販売される



↑『伊万里富士』と呼ばれる腰岳を背にして幸橋を快走するランナー



↑ゴール地点。ここで完走者は完走記念タオルを受け取りました



↑給水所でエネルギーチャージするランナー。高校生は給水対応に奮闘

など、多くのブースや人でにぎわいをみせ、走り終えたランナーたちは、終始笑顔で思いいりにリラックスした時間を過ごしていました。大会は、多くの高校生や地元企業、地域の団体などがボランティアとして参加し、ランナーへのおもてなしの心で大会を陰から支えていました。

## 2月の市民スポーツ

## 4日(日)

- 市長杯バスケットボール大会  
午前8時30分開会  
国見台体育館

## 11日(日・祝)

- 伊万里市スポーツ少年団剣道交流大会  
午前9時開会 国見台武道館
- 伊万里オープンバドミントン大会  
午前9時開会 国見台体育館

## 16日(金)～18日(日)

- 郡市対抗県内一周駅伝大会  
県内一円  
(伊万里市通過：17日)  
《市内中継所の通過予定時刻》  
▷市民センター前  
2日目前半ゴール  
午前11時30分  
再スタート 午後1時  
▷南波多郷学館入口  
午後1時25分

## 17日(土)

- 市長杯団体戦グラウンド・ゴルフ大会  
午前9時開会  
国見台陸上競技場ほか

## 市内出場ランナー 各部門上位3人の成績

氏名	所属	記録
ハーフ・一般男子(18～39歳)の部		
松本 隆佑	伊万里市役所	1:08:22
黒川 和樹	山代町	1:13:31
犬塚 友貴	—	1:13:58
ハーフ・一般男子(40～49歳)の部		
齋藤 裕樹	前田病院	1:16:39
廣川 勝一	牧島スポ協	1:18:07
永益 邦弘	SUMCO伊万里	1:20:34
ハーフ・一般男子(50～59歳)の部		
酒井 浩行	SUMCO	1:19:53
田中 鉄男	伊万里市役所	1:27:42
堀田 謙一郎	大川町	1:34:23
ハーフ・一般男子(60歳以上)の部		
井樋 直孝	アグリーズ	1:42:21
平山 隆一	野球塾グッドトライ	1:45:14
田中 幸喜	ランランファミリー	1:51:37

氏名	所属	記録
ハーフ・一般女子(18～39歳)の部		
犬塚 春花	—	1:18:41
黒木 柚衣	—	1:55:18
川原 さくら	—	1:58:51
ハーフ・一般女子(40～49歳)の部		
内野 加那子	—	1:19:40
山田 育子	啓成魂	1:39:40
吉崎 美由貴	—	1:43:29
ハーフ・一般女子(50～59歳)の部		
中島 由香理	伊万里	1:48:13
山浦 加代	—	2:15:50
畠 友香	—	2:18:30
ハーフ・一般女子(60歳以上)の部		
西岡 須美子	—	2:26:43

※ハーフ(21.0975km)は日本陸連公認コースです。

# 議会報告

## 令和5年第4回定例会

令和5年伊万里市議会第4回定例会が、12月1日から20日まで開かれました。今回の定例会では、条例議案12件、一般議案8件、予算議案7件、報告1件の審議、また一般市政に対する質問などが行われました。審議の結果、提出議案27件は原案のとおり可決・承認されました。主な内容は次のとおりです。

### 条例議案

- 特別職の職員に関する条例の一部を改正する条例
- 市議会議員の議員報酬及び費用弁償等に関する条例の一部を改正する条例
- 人事院勧告等に基づく佐賀県の特別職の職員の取扱いに準じ、特別職の職員、市議会議員の期末手当の額を増額するために改正したものです。
- 職員の給与に関する条例の一部を改正する条例
- 人事院勧告等に基づく佐賀県的一般職の職員の取扱いに準じ、職員の給料、期末手当及び勤勉手当の額を増額する

- ため、改正したものです。
- 報酬及び費用弁償条例の一部を改正する条例
- 交替代により従事した投票所の投票立会人等に対する報酬の額を定めるために改正したものです。
- 廃棄物の減量及び適正処理並びに環境美化に関する条例の一部を改正する条例
- し尿汲取手数料を改定するために改正したものです。
- 中小企業振興資金貸付に関する条例の一部を改正する条例
- 中小企業振興資金の貸付申込手続きを簡素化するために改正したものです。

- 子どもハートフルセンターひまわり園条例を廃止する条例
- 国民健康保険税条例の一部を改正する条例
- 手数料条例の一部を改正する条例
- 一般議案
- 指定管理者の指定(5件)
- 路線の認定
- 予算議案
- 令和5年度一般会計補正予算(第8・9号)

- 一般会計の歳入歳出予算の総額に、それぞれ9億1320万円を追加し、補正後の予算総額は357億1065万4000円となりました。
- ※歳出補正の主なもの
- 【第8号】
- ▽鉄道交通支援事業 161万円
- ▽子どもの医療費助成事業 3213万円
- ▽佐賀県西部広域環境組合運営負担金 160万円
- ▽畜産農家配合飼料価格高騰対策支援事業 2573万円
- ▽市営駐車場管理運営事業 148万円
- ▽急傾斜地整備事業 1612万円
- ▽消防団施設整備支援事業 36万円
- ▽競技スポーツ全国大会等出場支援事業 97万円
- 【第9号】
- ▽交通安全施設整備事業(補助) 2835万円
- ▽学校給食運営委員会支援事業 924万円
- 一般市政に対する質問
- 市政に関する諸問題について、10人の議員から20項目の質問がありました。

### 化石の標本寄贈

昨年12月に、北海道札幌市在住の楠山健さんが、子どもたちに化石に興味を持ってほしいと市内の中学校6校と教育支援センターせいらに、アンモナイトなどの化石の標本セットを寄贈しました。楠山さんは、一昨年夏にも市内小学校と義務教育学校14校に、化石の標本セットを寄贈しています。今回の寄贈は、楠山さんが

以前から交流がある松浦町在住の原美沙さんの協力を得て実現したものです。



↑寄贈された化石の標本

### お詫びと訂正

広報伊万里1月号6ページで紹介したパートナーシップ宣誓制度を利用する『宣誓できる人の条件』に誤りがありました。お詫びして訂正します。

- 【正】(佐賀県で宣誓できる人の条件) いずれか一方が県内に住所を有しているか、県内への転入を予定していること
- 【誤】(宣誓できる人の条件) いずれか一方が市に住所を有しているか、市への転入を予定していること

## 新たに『森林環境税』が課税されます

- 問合せ ▷ (森林環境税の賦課徴収について) 税務課市民税係 (☎ 23-2148)
- ▷ (森林環境譲与税の使途について) 農山漁村整備課 (☎ 23-2591)

森林は、環境保全や防災、水の浄化など、さまざまな場面で私たちの暮らしを支えています。その機能を発揮するには、森林の適切な管理が必要です。しかし、現在、林業の採算性の低下や担い手の不足などによって手入れ不足の森林が増加しています。

このような中、令和元年度に『森林環境譲与税』が、森林の整備や人材育成・担い手の確保、森林の有する公益的機能に関する普及啓発や木材の利用の促進などに関する費用に充てることを目的に創設され、市町村や都道府県に対して譲与が開始されました。

令和6年度からは、国民一人一人が等しく負担を分かち合って我が国の森林を支えるという観点から、森林整備やその促進などの事業に充てるため『森林環境税』が新たに課税されます。

### ■令和6年度から『森林環境税』が課税されます

- ▷ 森林環境税は、森林整備などに必要な地方財源を安定的に確保する目的で創設された国税です。
- ▷ 令和6年度から、市民税・県民税均等割とあわせて1人あたり年間1,000円を徴収します。
- ▷ 臨時特例分(※)が令和5年度で終了となるため、総額に変更はありません。
- ▷ 住民税非課税の人には課税されません。



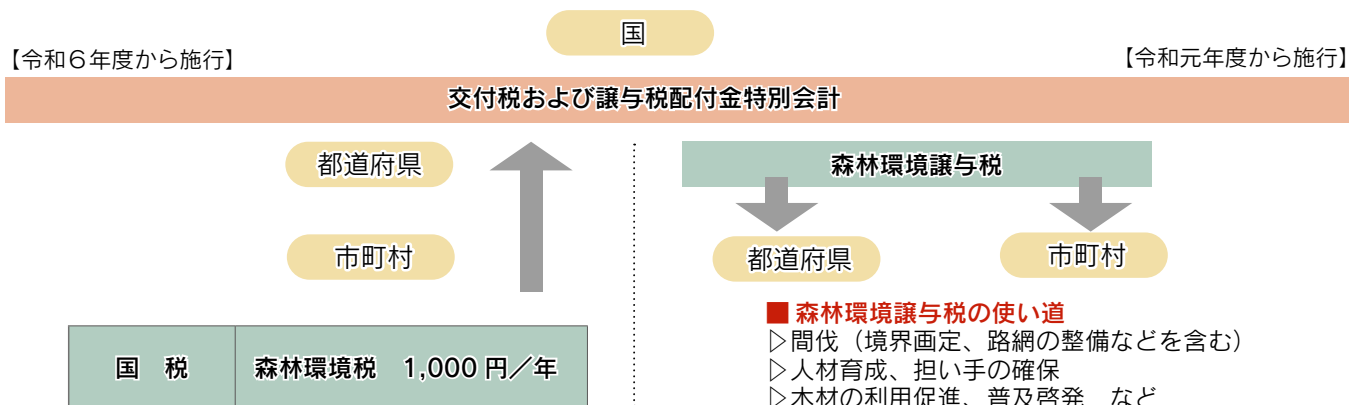
		令和5年度まで	令和6年度から
国 税	森林環境税	-	1,000円
市・県民税	県民税均等割	2,000円 (うち臨時特例分500円)	1,500円
	市民税均等割	3,500円 (うち臨時特例分500円)	3,000円
合 計		5,500円	5,500円

#### (※) 臨時特例分とは

『東日本大震災からの復興に関し地方公共団体が実施する防災のための施策に必要な財源の確保に係る地方税の臨時特例に関する法律』に基づき令和5年度まで市民税・県民税均等割にそれぞれ年額500円加算し徴収するものです。

### ■森林環境税の仕組み

納められた森林環境税は、国を通して森林環境譲与税として全国の市町村と都道府県に配分され、森林整備に関する施策や木材の利用促進などへの取り組みに活用されます。



### ■市の森林環境譲与税の令和4年度活用実績

過去の使途状況や詳細は、市ホームページに掲載しています。→

#### ①私有林の整備

▷ 森林経営管理法に基づき、適切な経営管理が行われていない私有林について、所有者への意向調査と集積計画の策定を行いました (2,375千円)。

▷ 集積計画で策定された森林の間伐を実施しました (16,603千円)。

②担い手の育成や人材確保などへの取り組み 高校生を対象とした林業機械操作研修会の開催費用の負担や、林業事業体への就職に対する給付金の支給など、林業の担い手育成等に係る費用を負担しました (2,280千円)。



↑ 木育教室

③木育教室の開催 小学生を対象とした木育教室を開催し、森林や林業について学んでもらうとともに、木製の万能台を自分で製作してもらうことによって木に触れ、木材を利用することを体験してもらいました (88千円)。



## 電力・ガス・食料品等価格高騰重点支援給付金を支給します

● 問合せ 福祉課福祉総務係 (☎ 23-2120)

電力やガス、食料品などの価格高騰による家計への負担が増えています。このような状況を受け、特に影響が大きい住民税非課税世帯を対象に、1世帯当たり7万円の給付金を支給しています。

■ 支給額 1世帯あたり7万円

■ 対象世帯 (住民税非課税世帯)

令和5年12月1日時点で伊万里市に住民票があり、世帯全員の令和5年度(令和4年分の所得)住民税が非課税である世帯です。ただし『世帯全員が、住民税が課税されている人の税の扶養になっている非課税世帯』は、今回の給付金の対象ではありません。

■ 申請方法

①市から確認書を送付している世帯

世帯員全員が令和5年度住民税が課税されていないことが確認できた世帯には『確認書』を郵送しています。確認書に必要事項を記入し、必要書類とあわせて郵送または持参してください。

②市から申請書を送付している世帯

世帯に転入者がいる世帯など、住民税の課税状況や税の扶養状況が不明な世帯には『申請書』を郵送しています。支給要件を満たす場合は、申請書に必要事項を記入し、必要書類とあわせて郵送または持参してください。

市が、課税状況や扶養状況については別途調査をしますので『課税証明書』の提出は原則不要ですが、転居や申告の状況によっては提出を依頼する場合があります。また、申請書を審査した結果によって『不支給』となる場合があります。

③窓口での申請が必要な世帯

次のとおり住民税に関する情報を確認することができない人がいる世帯は、福祉課での申請が必要です。なお、住民税の額や申告に関することは、税務課市民税係 (☎ 23-2148) に問い合わせてください。

▷世帯内に令和4年中の所得について未申告(一部未申告を含む)の人がいる世帯や、申告期限後に申告を行った人がいる世帯

■ 前回の『電気・ガス・食料品等価格高騰緊急支援給付金』の支給を受けた世帯で今回の給付金にも該当する世帯

すでに今回の給付金の支給や振込先についての内容を盛り込んだ文書を送付しています。支給要件に合致しない場合は、必ず連絡してください。また、誤って支給を受けた場合は、返還の必要がありますので至急連絡してください。

■ 申請期限 (必着) 3月15日(金)

■ 申請先 伊万里市立花町1355番地1 伊万里市役所 福祉課福祉総務係

## 子育て世帯生活支援特別給付金の申請期限が迫っています

● 問合せ 子育て支援課子育て支援係 (☎ 23-2310)

令和5年度低所得の子育て世帯に対する生活支援特別給付金を支給します(すでにこの給付金を受給している人は除きます)。

【支給対象】

■ひとり親世帯分

①公的年金受給のため児童扶養手当が支給停止となっている人で、令和3年收入が児童扶養手当支給制限限度額を超えていない人

②物価高騰の影響で収入が減少し、児童扶養手当受給資格相当となった人

■その他世帯分

①物価高騰の影響で収入が減少し、令和5年1月以降の収入額が非課税世帯相当になった人、または令和5年度住民税(均等割)が非課税世帯の人

● 支給額 児童一人あたり5万円

● 申請締切 2月29日(木)

提出書類など、詳しくは市ホームページで確認してください。



## あなたの会社・団体をPRしませんか 市指定ごみ袋に掲載する広告を募集します



● 応募・問合せ先 環境政策課リサイクル推進係 (☎ 23-2145)

### ● 掲載物

令和6年度中に作製する『市指定ごみ袋』の『可燃物用(大)』約150万枚(予定)

### ● 掲出規格

1 枠が縦6cm×横36cm、青色1色刷り

### ● 募集枠数 3枠(右のイラストのとおり)

※応募は原則1枠です(応募数が少ない場合は、2枠以上の掲載も可)。

※応募多数の場合は、市広告掲載取扱要領に基づき、市で選考します。

### ● 掲載料(年額) 1枠当たり10万円

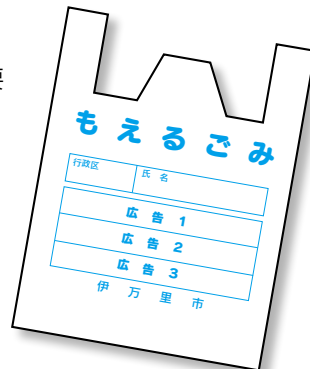
### ● 掲載(店頭販売)開始時期 9月(予定)

● 応募方法 市広告掲載取扱要領を確認し、応募用紙に広告の原稿を添えて提出してください。

※要領と応募用紙は、問合せ先にあります。また、市ホームページからダウンロードできます。

※法令に違反するものや政治性、宗教性のあるものは掲載できないなど、広告内容には一定の制限があります。

### ● 募集期限 2月29日(木)



## ジェネリック医薬品に切り替えると薬代が安くなる場合があります

● 問合せ先 ▷市民課年金保険係 (☎ 23-2153)

▷佐賀県後期高齢者医療広域連合業務課企画・保健係 (☎ 0952-64-8476)

『ジェネリック医薬品に関するお知らせ』を1月末に郵送しています。

この通知は、現在服用している薬をジェネリック医薬品(後発医薬品)に切り替えると、薬代の自己負担額をどのくらい軽減できるかを試算して、お知らせするものです。

### ■ ジェネリック医薬品とは

ジェネリック医薬品は、最初に作られた薬(先発医薬品)の特許が切れたあとに、製造・販売される医薬品です。

先発医薬品と同等の有効性や品質を持つ低価格の医薬品ですが、全く同一ではありません。

ジェネリック医薬品を希望する場合、かかりつけの医師や薬剤師に相談してください。



### ■ 通知の対象

令和5年10月に処方された先発医薬品をジェネリック医薬品に切り替えた場合に、1か月当たり一定額以上の自己負担額の軽減が見込まれる人

※すべての人に届くわけではありません。



### ■ 通知の記載内容

薬にかかった金額のみを表示しています。

実際の支払額には、技術料や管理料などの費用が加算されます。

※通知は切り替えを強制するものではありません。

### ■ ジェネリック医薬品使用のメリット

医療の質を落とさずに、個人の費用負担と増大し続けている医療費を抑えることができます。

## 高額医療・高額介護合算療養費制度

- 問合先
  - ▷ 国民健康保険・後期高齢者医療制度に加入の人 市民課年金保険係 (☎ 23-2153)
  - ▷ 国民健康保険・後期高齢者医療制度以外の医療保険に加入の人 長寿社会課介護給付係 (☎ 23-2154)

### ■ 高額医療・高額介護合算療養費制度とは

医療と介護の両方のサービスを利用している世帯の負担を軽減するもので、各医療保険の世帯ごとに、1年間に支払った医療保険と介護保険の自己負担額を合計し、基準額を超えた場合に、その超えた金額を支給するものです。

### ■ 支給要件・支給額は

各医療保険の世帯ごとに、令和4年8月1日～令和5年7月31日に支払った医療保険と介護保険の自己負担額の合計が、次の**基準額**を超えた場合に、その超えた額を支給します。

※自己負担額が**基準額+500円**を超える場合に、【自己負担額-基準額】を支給します。

【後期高齢者医療制度の世帯、または、国民健康保険・被用者保険で70～74歳の人がある世帯】

【国民健康保険・被用者保険で70歳未満の人がある世帯】

課税区分	所得区分	負担割合	基準額
住民税課税世帯	現役並み所得者Ⅲ (課税所得690万円以上)	3割	212万円
	現役並み所得者Ⅱ (課税所得380万円以上)		141万円
	現役並み所得者Ⅰ (課税所得145万円以上)		67万円
	一般	2割	56万円
住民税非課税世帯	低所得Ⅱ(※1)	または	31万円
	低所得Ⅰ(※2)	1割	19万円

基礎控除後の総所得金額	基準額
901万円超	212万円
600万円超901万円以下	141万円
210万円超600万円以下	67万円
210万円以下	60万円
住民税非課税世帯	34万円

- ※1『低所得Ⅱ』 世帯員全員が住民税非課税の世帯
- ※2『低所得Ⅰ』 低所得者Ⅱのうち、世帯員全員の所得が一定基準以下の世帯(年金収入80万円以下など)



### 申請手続きが必要です

- 支給対象者には2月下旬に通知を郵送します  
お知らせが届いたら、早めに市民課で申請してください。
- ※令和5年8月1日から2年を過ぎると申請できません。

### ◆ 次のいずれかに該当する人は、支給対象となることを通知できない場合があります。

- 令和4年8月1日～令和5年7月31日の間に、
  - ▷ 市町を越える転居をした人
  - ▷ ほかの医療保険制度から国民健康保険または後期高齢者医療制度に変更した人(75歳の年齢到達者など)
- ※被用者保険(国民健康保険・後期高齢者医療制度以外の健康保険)に加入している人には、お知らせが届きません。
- ※具体的な手続きや不明な点は、問い合わせてください。



↑ 伝達を受けた澤谷眞さん(右)と横田忠欣さん

12月13日、澤谷眞さん(東山代町福和区前区長)と横田忠欣さん(東山代町日南郷区前区長)が、令和5年度自治会等地縁による団体功労者総務大臣表彰され、その伝達を受けるために市役所を訪れました。

2人は東京都で行われた表彰式で総務大臣から表彰されるはずでしたが、出席できなかったため、この日、深浦弘信市長から伝達が行われたものです。

今回の表彰は、長年にわたり自治会の代表者として、地域的な共同活動を通じて良好な地域社会の維持および形成について顕著な功績があったと認められ、表彰されたものです。

伝達を受けた澤谷さんは「二生懸命活動してきた結果だと思ひ、うれしい」と横田さんは「特別なことをやったという気持ちはないが光栄です」とそれぞれ話しました。

## 自治会等功労者 総務大臣表彰伝達

## ペットと人が幸せに暮らすために、飼い主は責任を果たしましょう



● 問合せ 環境政策課生活環境係 (☎ 23-2144)

ペットを飼うことは、その動物の命を預かることです。飼い主には、動物が健康で快適に暮らせるようにし、最後まで飼い続ける責任があります。

人も動物も幸せに暮らすために、飼い主が果たすべき責任について考えましょう。

### (1) その命を終えるまで責任を持つ



### (2) 動物の病気や感染症について正しい知識を持ち、予防に努める



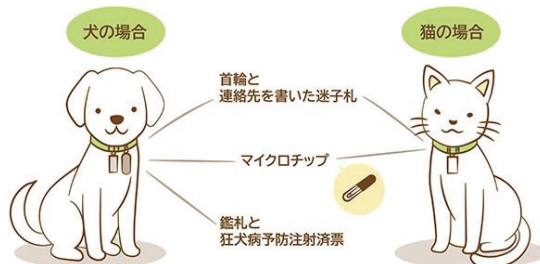
### (3) 他人への迷惑を防ぐ



### (4) むやみに繁殖させないようにする



### (5) 盗難や迷子を防ぐため所有者を明らかにする



出典：政府広報オンライン  
(<https://www.gov-online.go.jp/useful/article/202009/2.html>)

## 動物愛護法 (動物の愛護及び管理に関する法律)

- ✓ (25条) 野良猫がかわいそうという理由で、不妊去勢手術を行わないまま無責任な餌やりを行うなどの不適正な飼養によって、周辺の生活環境が損なわれているときは、原因者に対し、県が指導、勧告、命令を行います。
- ✓ (第46条の2) 原因者が命令に違反した場合は、**50万円以下の罰金**が科せられます。
- ✓ 餌を与えることは、その猫を養育育てることです。『飼い主』としての自覚を持ち、不妊去勢手術を含めた適正な飼い方をしましょう。

- ✓ (第44条) 動物の虐待や遺棄は犯罪です。
- ✓ 犬猫等を殺傷した場合  
『5年以下の懲役または500万円以下の罰金』
- ✓ 犬猫等を遺棄または虐待した場合  
『1年以下の懲役または100万円以下の罰金』

### ■ 支援事業の紹介

#### 【地域猫活動支援事業】

県が行う地域猫活動の支援事業です。

#### 【犬・ねこ里親探し支援事業】

市のホームページに犬や猫の里親募集を掲載します。

※詳細は環境政策課に問い合わせてください。



環境省・警察庁  
「動物遺棄・虐待防止ポスター」



## 『いきいき夢クラブ』に入会しませんか

- 問合せ先 伊万里市老人クラブ連合会事務局（老人福祉センター内）  
（☎22-7108、メールアドレス imari.rc@ihn.jp）

市老人クラブ連合会は、気軽に新会員が入会できるように愛称を『いきいき夢クラブ』にしました。  
『年を重ねても健康に元気に！』をモットーに、会員の生きがいや健康づくりに取り組んでいます。

いきいき夢クラブの活動を通して実現します！

- ①あたらしい仲間ができ、交流が深まります。
- ②健康維持や増進につながります。
- ③社会活動への参画と貢献ができます。

- ✓ 入会対象 原則 60 歳以上の人
- ✓ 主な活動
  - ▷ 健康づくり グラウンド・ゴルフ、ウォーキング、ニュースポーツなど
  - ▷ 文化活動 カラオケ交流会、創作作品展、芸能交流会
  - ▷ 友愛活動 一人暮らし高齢者訪問（話し相手や安否確認などの支え合い活動）
  - ▷ 奉仕活動 交通安全マスコット人形贈呈
  - ▷ 学習会 防火・交通安全・介護予防学習会など



↑ 約 100 点の作品が展示された創作作品展



↑ カラオケ・芸能合同交流会で『花笠音頭』を披露した波多津老人クラブ会員



↑ 交通安全マスコット人形の寄贈は毎年で、これまでに 31 回行っています



↑ 新しく整備した有線放送設備

波多津町内野区が、一般財団法人自治総合センターのコミュニティ助成事業を活用し、有線放送設備を整備しました。

コミュニティ助成事業は、宝くじの収入を財源とする社会貢献広報事業で、住民の自主的なコミュニティ活動の推進を図るものです。

今回の整備で、住民がより快適な環境で地区行事に参加できるようなるため、宝くじ活発なコミュニティ活動が期待されます。

● 問合せ先 まちづくり課まちづくり推進係（☎23-2114）



↑ 新しく整備した救命ボートと胴付長靴



伊万里市消防団が、一般財団法人自治総合センターのコミュニティ助成事業を活用し、救命ボート3式と胴付長靴12着を整備しました。

今回の整備で、豪雨災害などが発生したときに、捜索や救助活動に対する機動性がさらに向上することが期待されます。

● 問合せ先 消防調整課消防団係（☎23-2118）



コミュニティ助成事業を活用しました

## パブリックコメント (市民意見提出手続制度)

より多くの市民の意見を参考にするため、パブリックコメントを実施します。皆さんの意見を寄せてください。

### (1) 『第3期いきいき健康づくりプラン21及び保健事業実施計画(データヘルス計画)』(案)

#### ● 問合せ先 健康づくり課健康推進係(☎22-3916)

市は、平成30年度に策定した『第2期いきいき健康づくりプラン21後期計画及び保健事業実施計画(データヘルス計画)』に基づき、市民が生涯を通して心身ともに健やかな生活を送ることができ

るような取り組みを推進しています。

今回は、現計画期間が、今年度で終了することから、現計画の評価を行うとともに、新たな計画を策定するために意見を募集するものです。

### (2) 『伊万里市自殺対策計画』(案)

#### ● 問合せ先 福祉課障がい福祉係(☎23-2156)

市は、自殺対策基本法に基づき、自殺に関する現状や課題の分析を行い、関係機関との連携を図りながら総合的に自殺対策を推進するため、『伊万里市自殺対策計画』を策定しています。

本計画は、令和元年度から令和10年度までの10年間を計画期間としていて、おおむね5年を目的に見直しを行うことにしているため、今回、計画を見直すにあたっての意見を募集するものです。

## パブリックコメント案内

### ◆意見提出をお願いする資料

- (1) 『第3期いきいき健康づくりプラン21及び保健事業実施計画(データヘルス計画)』(案)
- (2) 『伊万里市自殺対策計画』(案)

### ◆意見募集期間

- (1) 2月5日(月)～2月29日(木)
- (2) 2月1日(木)～2月26日(月)

### ◆案の公表場所・入手先

- ①各問合せ先、市民情報コーナー、各コミュニティセンター、市民図書館
- ②市ホームページ <https://www.city.imari.saga.jp>

### ◆意見の提出方法 意見は住所・氏名(または団体名)を明記のうえ、次のいずれかの方法で提出してください。

- ①メール
  - (1) [kenkouzukuri@city.imari.lg.jp](mailto:kenkouzukuri@city.imari.lg.jp)
  - (2) [fukushi@city.imari.lg.jp](mailto:fukushi@city.imari.lg.jp)
- ②郵便 〒848-8501 伊万里市立花町1355番地1 伊万里市役所 ※宛名は各問合せ先です。
- ③直接提出 『案の公表場所・入手先』の①のいずれかに持参してください。
- ④ファックス (1) 22-3970 (2) 22-7650

## 地域おこし協力隊活動レポート⑨



## 20代女子が 限界集落川内野に移住してみた

こんにちは、相木ギタウ菜月です！川内野に来てから美味しいものを食べすぎて舌が肥えたのか、ある日突然、水道水が『美味しい』と感じなくなりました。生まれてこのかた、水道水をずっと飲んでいましたが、なぜか急に飲みづらくなってしまったので、川内野周辺の人たちであれば、だれもが知っている水汲み場の水を飲んでみることにしました。その水の美味しいこと！それ以来、水汲みは私の生活には欠かせないものになりました。

飲み水はもちろん、料理にも山の水を使っています。特に嬉しいのは、川内野のお米を『育てた水』で炊けることです。『炊き立てつやんつやんのお米』はとてもいい香りがします。こんな贅沢、なかなかありませんよね？山の中に住んでいてよかつたなあと思った瞬間でした。



## 3市町広域連携企画!

有田町・伊万里市・武雄市の  
イベントをお届け!

## 有田町

ひいな

## 第20回 有田雛のやきものまつり

期間/2月4日(日)~3月10日(日)

会場/有田町内各所

内容/磁器製雛人形の展示、販売や期間限定の飲食メニューなど。着物でまち歩きもいかがですか?(要予約)



詳しくは



▲ホームページ

有田観光協会  
☎0955-43-2121

## 伊万里市

## 第21回 伊万里梅まつり

日時/2月18日(日)9:45~15:00

場所/伊万里梅園『藤ノ尾』

内容/保育園児やエイサー隊によるステージイベントのほか、梅の加工品の販売やキッチンカーなども出店!県内最大規模の梅園に咲き誇る梅の花々は見ものです!



詳しくは



▲ホームページ

農業振興課農政企画係  
☎0955-23-2557

## 武雄市

## 第67回 観梅スケッチ大会

日時/3月3日(日)9:00~15:00 ※雨天中止

場所/御船が丘梅林

内容/梅の花に囲まれてのスケッチ大会に参加しませんか。参加費は無料でどなたでも参加いただけます。お気に入りのスポットを見つけ、梅林を思い思いに描きませんか。

※画用紙は当日無料配布。  
※絵具や画板、レジャーシート等は各自ご持参ください。  
※園児、低学年生の参加は保護者の同伴が必要です。

詳しくは

武雄市青年団体連絡協議会(担当:樋渡)  
☎090-1929-6566

12月8日、七ツ島産業株式会社が、市に500万円を寄付しました。

これは、同社が、昨年5月に創業50周年を迎えたことを記念して、児童生徒のスポーツの振興のために役立ててほしいと贈られたものです。

また、同社は、令和元年にも牧島小学校の老朽化した施設の改善のために50万円を寄付していて、今回の寄付が2回目になります。

同社は、市を中心に船舶部品の製作・組立や産業廃棄物



↑市長から受け取った感謝状を手にし笑顔の黒川幸彦代表取締役(中央)

の運搬、ビルのメンテナンスなどを手がけています。

## 七ツ島産業(株)がスポーツ振興に寄付

12月28日、名村情報システム株式会社が、市に100万円を寄付しました。

これは、同社が昨年7月に創業40周年を迎えたことを記念して贈られたもので、この日、市役所を訪れた嶋崎徹夫代表取締役は「子どもたちが未来に向けて希望を持つ世の中を私たちが作っていかねければならない。寄付金は子育て支援のために役立ててほしい」と話しました。

同社は、平成31年2月に伊万里市ビジネス支援オフィス



↑市長に目録を渡す嶋崎徹夫代表取締役(右)

『パンリビル』に入居し、ソフトウエアの開発などの事業に加え、市内の小中学校のデジタル端末の設定業務や保育業務支援システム機器の導入などを手がけています。

## 名村情報システム(株)が子育て支援に寄付

ご寄付  
ありがとうございました

次の方からご寄付をいただきました。  
厚くお礼申し上げます。

※12月1日~31日受付分

(敬称略、希望者のみ掲載)

《教育振興奨励基金》

▼500万円

七ツ島産業株式会社

(黒川町)

《福祉基金》

▼100万円

名村情報システム株式会社

(立花町)

▼は篤志寄付です。



# お知らせ

## 2月7日は 北方領土の日

2月7日は『北方領土の日』、2月は『北方領土返還運動全国強調月間』です。

北方領土とは、択捉島（えとろふとう）、色丹島（しこたんとう）、歯舞群島（はまいぐんとう）の4島のこと、日本固有の領土です。

一日も早く日本に返還されることが、私たちの願いです。

●問合先 総務課行政係  
☎23-2123

## 無料特設人権相談

●日時 2月21日（水）

午前10時～正午

●場所

松浦コミュニティセンター

●担当 人権擁護委員

松尾ふき子さん  
江頭 清隆さん

●受付内容

いじめや暴行、差別、プライバシー侵害、セクシュアルハラスメント、インターネット上での誹謗中傷などの人権問題

●問合先

佐賀地方法務局伊万里支局

☎23-2492

## 軽自動車などの 各種手続き

軽自動車税（種別割）は、軽自動車やバイクなどを所有する場合にかかる税金で、毎年4月1日現在の所有者に課税されます。

軽自動車などが使用できなくなったり、他人に譲渡または業者に下取りに出したりした場合などは、4月1日（月）までに、廃車や名義変更などの手続きが必要です。手続きをしないと、登録名義人に課税します。

●問合先

▽軽自動車（三輪、四輪）  
▽軽自動車検査協会佐賀事務所

☎050-3816-1754

▽125ccを超える二輪車

佐賀運輸支局

☎050-5540-2082

▽125cc以下の原付バイク

や小型特殊自動車（トラクター、乗用田植機など）

税務課市民税係

☎23-2148

## 市営駅前駐車場廃止 回数駐車券の払戻

1月に市営駅前駐車場を廃止したことから、本駐車場を利用するための『回数駐車券』を購入していた場合には、払い戻しに応じます。

●必要書類など

▽払戻申請書兼請求書

▽回数駐車券

▽領収書

▽振込口座が分かるものの写し

▽購入者の印鑑（朱肉を使用するもの）

●申請方法 持参

●提出・問合先

企業誘致・商工振興課商工振興係

☎23-2184

## 農用地区域の 見直し受付を停止

『伊万里農業振興地域整備計画』において、農用地として確保・利用することを定めている『農用地区域（青地）』を宅地などに利用する場合は、除外や用途変更の申請が必要ですが、

例年、4・8・12月に申請を受け付けていますが、令和6年度は『伊万里農業振興地域整備計画』の全体を見直すため、8・12月は受け付けません。

農地を宅地などに利用する計画がある場合には、早めに相談してください。

●問合先

農業振興課農政企画係

☎23-2557

## 紙版がんばろう 応援券の換金

取扱店の皆さん『第2次伊万里がんばろう応援券（紙版）』の換金は済んでいますか。

取扱店が受納した『第2次伊万里がんばろう応援券（紙版）』は、期限を過ぎると換金ができませんので、早めに換金してください。

◆換金期限

2月29日（木）

※換金を取り扱っている金融機関は、『取扱店登録証』の裏側で確認してください。

●問合先

伊万里市プレミアム付商品券発行事業事務局

☎050-3033-8538



↑がんばろう応援券

## 子育て支援センターに 遊びにきませんか

子育てに関する悩みや相談を受けています。一人で悩まず気軽に相談してください。

### ①つくしぼランド（要申込）

就園前の乳幼児とその保護者が集い、歌や簡単な製作などを行います。

▷日時 2月21日（水）

午前10時30分～正午

▷場所 市民センター リハーサル室

### ②お誕生日会（要申込）

2月生まれの乳幼児とその保護者

▷日時 2月28日（水）

午前10時30分～11時30分

▷場所 子育て支援センターぼっぼ

●申込・問合先 子育て支援センターぼっぼ

☎23-5197





# お知らせ

## ひまわりカフェ

認知症の人と一緒に出かけませんか。

●日時 2月25日(日)

午前11時～午後2時30分

●場所 市民図書館

●内容

ミニ講話、あおぞら喫茶で昼ご飯を食べながらゆつたりと歓談

●問合先

伊万里地区認知症の人とその家族の会・黒川

(☎090-2215-5556)

## パブリックコメントの結果

『第3期伊万里まち・ひと・しごと創生総合戦略』(案)に対する意見募集の結果、意見の提出はありませんでした。

●問合先

企画政策課企画1係

(☎☎23-2124)

## がらん予防 市民公開講座

●日時 3月9日(土)

午後2時～5時

●場所 市民図書館

●内容 ウイルスが原因のがんを予防することなどをテーマにした講演など

●参加料 無料

●問合先 伊万里・有田地区医師会(☎23-3270)

## 春の火災予防 運動週間

●期間

3月1日(金)～7日(木)

●重点目標

▽住宅防火対策の推進

▽乾燥時および強風時の火災発生防止対策の推進

▽放火・火災防止対策の推進

▽住宅用防災機器などの普及促進

●期間中の関連行事・開催日程・開催場所

▽防火作文・スケッチ作品展示

3月1日(金)～7日(木)

※4日(月)休館日は除きます。

▽女性一日消防官

3月1日(金)伊万里消防署

●問合先 伊万里消防署消防

3課(☎23-2118)

## いきいきシルバー フェアさが2024

●日時

3月2日(土)午前10時～

●場所

佐賀市街なか交流広場

656広場(佐賀市)

●内容

▽シルバー人材センター会員によるファッションショー

▽豪華賞品が当たる抽選会

▽シルバー人材センター会員による出展販売など

※入場は無料です。

※事前の申し込みは不要です。

●問合先

公益社団法人佐賀県シルバー人材センター連合会

(☎0952-20-2011)

## 司法書士による 無料説明会・電話相談

司法書士による市民向け説明会を開催します。

◆無料説明会

●日時 2月18日(日)

午前10時～正午

●場所 アバンセ(佐賀市)

●相談内容 後見人、保佐人、補助人などの成年後見制度と任意後見制度の利用方法や遺言書の作り方など

※個別の相談も受けまます。

●参加人数 25人(予約制)

●申込方法 事前に、電話で申し込んでください。

◆電話無料相談

毎週火曜日の午後6時～8時に、成年後見制度や相続、遺言の電話無料相談を実施しています。

●申込・問合先

(☎0952-29-0635)

●申込・問合先

公益社団法人成年後見センター・リーガルサポート佐賀支部

(☎0952-29-0626)

## 司法書士による県下 一斉無料法律相談会

佐賀地方方法務局による相続登記相談会も同時開催します。

●日時 2月23日(金・祝)

午前10時～午後3時

●場所 市民センター

●相談内容

▽相続や遺言に関する問題

▽不動産や会社の登記、債務整理、各種裁判手続など

※事前の予約は不要です。

●問合先

佐賀県司法書士会事務局

(☎0952-29-0626)

## 海で何かあったら『118番』

『118番』は、海上保安庁への緊急通報用の電話番号です。海での事件・事故が発生した場合には、118番に連絡してください。

聴覚や発話に障がいがある人は、『NET 118』を利用してください

スマートフォンなどを使用した入力操作で、海上保安庁に緊急時の通報ができます。※利用には、事前登録が必要です。

◆登録方法

▷entry@net118.jp宛に空メールを送信し、返信されたメールから登録

※こちらからも登録できます→



●問合先 第七管区海上保安本部 総務課 (☎093-321-2931)

お知らせ

募集

試

験

市民図書館

保健だより

市民相談ほか



## 募集

## 焼肉オリエンテーリング参加者

●日時 3月24日(日)

午前9時に集合し、午後1時30分に解散します。

●コース 都川内ダム周辺

●内容

ゲームやクイズに挑戦して焼肉の材料を獲得し、ゴール後に焼肉を行います。また、お楽しみ抽選会もあります。

●参加資格

市内在住で、子ども(小・中学生)を含む1組3、4人のグループ

●募集チーム 20組(先着順)

●参加料(保険料を含む) 1組2000円

●募集期間 2月13日(月)～22日(木)

●応募方法

直接持参またはファックス、メール

※参加申込書は、各コミュニティセンターで配付しているほか、市ホームページからダウンロードできます。

●応募・問合先

生涯学習課青少年センター

☎22-1262

FAX22-7900

メールアドレス

seishounen@city.imari.lg.jp

## 各地区ウォーキングイベント参加者

3月は各地区でウォーキングイベントが開催されます。詳しくは、それぞれの応募・問合先に問い合わせてください。

## ●応募方法

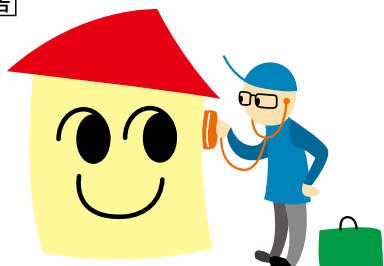
電話または直接持参、ファックス、メール

※参加申込書は、各コミュニティセンターで配付しているほか、市ホームページからダウンロードできます。

※参加料は、イベント当日に徴収します。

イベント名	日時	コース	参加料(保険代を含む)	募集人数(先着順)	募集期限	応募・問合先	その他
秘窯の里ふれあいウォーキング	3月3日(日) 午前10時出発	大川内小学校～大川内山 3.4km	300円	制限なし	2月13日(火)	大川内コミュニティセンター ☎23-2774・FAX23-0419 メールアドレス ookawachi-cc@city.imari.lg.jp	同時開催のイベントもあります。詳しくは、こちらから→ 
波多津ウォーク	3月24日(日) 午前9時出発	田嶋神社～あぐり山～高尾山 10km(6・2.5kmもあります)	300円 ※中学生以下は無料です。	300人	3月15日(金)	波多津コミュニティセンター ☎25-0001・FAX25-1140 メールアドレス hatatsu-cc@city.imari.lg.jp	同時開催のイベントもあります。詳しくは、こちらから→ 
南波多フットパス体験会	3月24日(日) 午前9時30分出発	はげの谷 5.6km ※集合場所は高瀬公民館です。	2,000円 ※弁当代やお菓子代を含みます。	25人	3月21日(木)	南波多コミュニティセンター ☎24-2001・FAX24-3054 メールアドレス minamihata-cc@city.imari.lg.jp	詳しくは、こちらから→ 
はる爛漫桜ウォーク	3月24日(日) 午前9時30分出発	山代中学校～立岩～浦之崎公民館 5km	300円	150人 ※小学生以上の市民に限ります。	3月8日(金)	山代コミュニティセンター ☎28-2001・FAX28-2701 メールアドレス yamashiro-cc@city.imari.lg.jp	同時開催のイベントもあります。詳しくは、こちらから→ 

## [広告]



あなたのお家のお医者さん

おうち屋本舗 株式会社  
☎0120-055-078

〒848-0046 佐賀県伊万里市伊万里町乙90  
TEL.0955-29-8625 FAX.0955-29-8632

雨どい

塗替え

張替え

御用聞き

自然災害

お知らせ

募

集

試

験

市民図書館

保健だより

市民相談ほか



### プロ野球オーブン戦 市民ボランティア

市のPRを福岡ソフトバンクホークスが主催するオーブン戦で行います。そこでPRに協力するボランティアを募集します。

●日時 3月16日(土)

●場所 福岡PayPayドーム

(福岡市)

●内容

各入場ゲートで観光パンフレットの配布やイベントの補助など

●募集要件 18歳以上の市民

※高校生は除きます。

●募集期間

2月1日(木)～2月16日(金)

●募集人数 35人(先着順)

※定員に達した場合は募集を締め切ります。

応募方法など、詳しくはホームページで確認してください。↓



●問合先

シティプロモーション推進課  
内・伊万里市物産観光振興協議会事務局

(☎20-9031)

### 海上保安官

●試験区分

①海上保安官(大学卒業程度)

②海上保安学校学生(特別)

●受験資格

①4月1日において、年齢が30歳未満の人で、次のいずれかに該当する人

▽大学を卒業した人

▽令和7年3月までに大学を卒業する見込みの人

②高等学校または中等教育学校を卒業してから13年を経過していない人など

※詳しくは問い合わせください。

●第1次試験日  
①5月26日(日)  
②5月12日(日)

●募集期間  
①2月22日(木)～3月25日(月)  
②2月22日(木)～3月11日(月)

●応募方法

海上保安庁ホームページから申し込んでください。←

●問合先

伊万里実業高校商業科キャンパス(☎23-5191)

●試験区分

●受験資格

●募集期間

●応募方法

●問合先

伊万里実業高校商業科キャンパス(☎23-5191)

●試験区分

●受験資格

●募集期間

●応募方法

●問合先

伊万里実業高校商業科キャンパス(☎23-5191)

### 伊美高校制作短編 映画上映会参加者

海上保安庁総務部教育訓練管理官付試験募集係  
(☎03-3580-0936)

伊万里実業高校の生徒が『クリエイター×高校生×ケーブルテレビ 地域元気コンテツ創生プロジェクト』として、市出身の映像クリエイターの監修・指導のもと、市内各地で撮影し、制作した短編映画を上映します。

●日時 2月10日(土) 午前10時に開場

●上映開始時間

①午前10時30分

②午後1時

③午後3時30分

●場所 市民図書館

●作品タイトル 『恋の鳴りもの修行』

●参加料 無料

●応募方法 専用の申込サイトから応募してください。↓

●問合先

伊万里実業高校商業科キャンパス(☎23-5191)

●試験区分

●受験資格

●募集期間

●応募方法

●問合先

伊万里実業高校商業科キャンパス(☎23-5191)

60歳以上で求職中の方は  
シルバー人材センターへ!

**会員募集集中**

お問合せ先 公益社団法人 佐賀県シルバー人材センター連合会  
TEL 0952-20-2011 FAX 0952-20-2015

シルバー人材センターへ  
入会を検討中の皆様へ!

シルバー人材センターは、生きがいと地域のニーズを結びます。

会員メリット

- イキイキと健康に毎日が輝く!
- 仕事に応じて収入も得られる!

佐賀県シルバー 検索

令和5年度厚生労働省委託事業 高齢者活躍人材確保育成事業

お知らせ 募 集 試 験 市民図書館 保健だより 市民相談ほか



# 募集

## アスパラガス就農 セミナー参加者

●日時  
3月10日(日)  
午前9時～正午

●場所  
伊万里総合庁舎と現地

●内容  
室内研修や施設見学、希望者のみ個人面談

### 対象

市内または有田町で、作付面積10㍎以上の規模でアスパラガス栽培を考えている人

●募集期限 3月1日(金)

●募集人数 10人程度

※事前に申し込んでください。

●受講料 無料

●応募・問合せ先

伊万里農林事務所西松浦農業振興センター  
(☎23-5128)

## 市ソフトボール協会 令和6年度チーム登録

●登録受付日時

2月15日(木)・16日(金)  
午後6時～8時

### 場所

市ソフトボール協会事務所

(国見台)

●登録料 8000円

※登録用紙は、事務局や各コミュニティセンターにあります。

●問合せ先

市ソフトボール協会事務局・松本  
(☎090-3737-2593)

## 委託訓練生 (令和6年4月開講)

●募集訓練科

①調理師養成科

②高度デジタル人材育成科

●募集人数

①7人

②10人

●訓練期間

①4月4日(木)～

令和7年3月14日(金)

②4月5日(金)～

令和8年3月27日(金)

●場所

①西九州大学佐賀調理製菓専門学校(佐賀市)

②唐津ビジネスカレッジ(唐津市)

●入所選考日

①3月11日(月)

②3月19日(火)

●受講料 無料

※テキスト代やそのほかの教材費などは自己負担です。

お知らせ

募集

試験

市民図書館

保健だより

市民相談ほか

●募集期限

①3月1日(金)

②3月8日(金)

●応募方法

ハローワーク伊万里

●問合せ先

佐賀県立産業技術学院就職支援課  
(☎0952-74-4330)

## 職業訓練受講生 (4月入所・佐世保)

●募集訓練科

①CAD・生産サポート科

②電気設備技術科

③環境コーディネート科

④溶接施工科

●募集人数

①②③各15人

④12人

●訓練期間

4月3日(水)～

9月30日(月)

●場所

ポリテクセンター佐世保(佐世保市)

●入所選考日

3月6日(水)

●受講料 無料

※テキスト代などは自己負担です。

●募集期限

2月22日(木)

●応募方法

最寄りのハローワークに応募書類を提出

●問合せ先

ポリテクセンター佐世保訓練課  
(☎0956-58-3118)

## 職業訓練受講生 (4月入所・佐賀)

●募集訓練科

①CADものづくりサポート科

②電気設備施工科

●募集人数 各15人

●訓練期間

4月4日(木)～

9月30日(月)

●場所

ポリテクセンター佐賀(佐賀市)

●入所選考日

3月8日(金)

※筆記試験と面接をポリテクセンター佐賀で実施します。

●受講料 無料

※テキスト代などは自己負担です。

●募集期限

2月29日(木)

●応募方法

最寄りのハローワークに応募書類を提出

●問合せ先

ポリテクセンター佐賀訓練課  
(☎0952-26-9516)

【広告】

## ともに働きませんか? 会員募集中!



### 会員になるには

市内に居住し、60歳以上で、健康で働く意欲のある方。

只今女性会員の急募と併せ、男性会員も募集しております。

一緒に働き、楽しく過ごしてみませんか!

### 申し込むには

2月13日(火)及び3月11日(月)に、午前9時30分から入会説明会を行っています。

- ★年会費 …… 2,000円
- ★保険料一部負担 …… 600円
- ★互助会費 …… 700円

(公社)伊万里市シルバー人材センター  
【お問合せ】  
☎0955(23)3471





こんにちは

# 図書館です

## ぶっくん

### 2月の巡回日

● 問合せ先 市民図書館 (☎ 23-4646)

日	巡回場所	時間	日	巡回場所	時間
2日 (金)	ケアハウスいまり	11:30~	14日 (水)	大川内鼓バス停横	11:00~
	伊万里ふるさと村	12:00~		西田病院	14:00~
	原屋敷公民館	14:00~		向陽園	14:00~
6日・27日 (火)	立川公民館	11:30~	15日 (木)	波多津コミュニティセンター	11:00~
	山口病院	14:15~		黒川コミュニティセンター	11:00~
8日 (木)	立花コミュニティセンター	10:15~		二里コミュニティセンター	14:00~
	山代コミュニティセンター	11:00~	南波多コミュニティセンター	14:00~	
	東山代コミュニティセンター	11:15~	田代公民館	11:30~	
	大川コミュニティセンター	13:30~	グループホームげんき	13:40~	
	伊万里コミュニティセンター	14:00~	南波多水留バス停前	14:00~	
9日 (金)	松浦コミュニティセンター	14:30~	16日 (金)	テイながやま	14:30~
	市民センター	11:30~	20日 (火)	楽寿園	14:00~
	JA 東部支所	14:00~	ユートピア	14:00~	
	こどもハートフルセンターひまわり園	14:00~	るりこう苑	10:30~	
13日 (火)	テイあさひ/かりん	14:40~	21日 (水)	西光苑	14:00~
	伊万里鍋島焼会館	10:30~	ケアセンターくちいし	15:00~	
	国見公民館	11:30~			
	JA 滝野出張所	14:00~			
	国見団地集会所	14:30~			

※このほか、保育園や小学校、企業を巡回しています。各巡回場所での滞在時間は、15～30分です。

### 図書館『めばえの日』トークイベント

図書館の起工式を祝う記念日『めばえの日』にイベントを開催します。

- 日時 2月25日(日)
- 会場 市民図書館ホール
- 参加料 無料
- 内容
  - ▷ 午前の部 午前10時30分～  
市民図書館設計者 寺田 芳朗さんによる記念講演
  - ▷ 午後の部  
ぜんざい会、古本市
- 主催 図書館フレンズいまり

### 2月の休館日

5・12・19・23・26日  
22日(館内整理休館日)

### 新刊案内

クラスメートとのケンカを、隣の席のクラスメートがかわいいた女の子に見られてしまったピーター。最悪な気分のまま、いつもとは違う方向へ歩いていくと、そこには「時間をやくパン屋さん」が。「わた雪たつぷりパンドーロ」(どきどき初恋ケーキ)など、変な名前のパンがいっぱい並んでいます。どうやら覚えておきたい時間をパンに込めてやくと、食べるたびにそのときの味がよみがえるらしいのです。



「時間をやくパン屋さん」  
キム ジュヒョン/作  
吉原 育子/訳  
金の星社

横須賀市にある老人ホームで、最期のときを迎える老人たちの傍らに寄り添い、彼らを看取る犬や猫がいます。本書は、その老人ホームで11年間にあつた奇跡ともいえるエピソードが写真とともにつづられています。そこには、このホームでの取り組みを多くの人に知ってもらい、老人ホームの理念や実態、課題、老人福祉のこと、動物保護問題などに関心を持ってもらいたいという、著者の思いが込められています。



「犬が看取り、猫がおくる、しあわせのホーム」  
石黒 謙吾/文・写真  
光文社

【広告】  
節分 予約受付中  
販売 2月1日(水)~3日(土)

フルーツ/和もちもち生地の2種類のロールで福を呼び込みましょう

恵方ロール 各550円(税込594円)

ショコラフェア  
1.27(土)-2.14(水) Valentine

バレンタインの贈り物自分へのご褒美にも...

純生シフォンショコラ  
ベリーとピスタチオの冬ロール  
チョコかけクッキー  
フルーツ/和もちもち生地の2種類のロールで福を呼び込みましょう  
New パレンタインショコラフアンボワーズ  
伊万里ちよこまる  
生ちよこ  
ミルクピスタチオ  
ミニクラシックショコラ  
オランジュエット  
ポトルショコラ

伊万里スイーツ  
城月堂  
IYOGETSU DO

営業時間 9:30~18:00  
伊万里市新天町 475-12  
tel 0955-22-5813

Facebook, Instagram, Line, Twitter icons

休業日: 月1回 2/27(火)

正社員・パートさん募集中

お知らせ募集試験市民図書館

保健だより市民相談ほか



# 保健だより

● 問合せ 健康づくり課 (☎ 22-3916)

◆ **子どもの健診** 健診は母子保健法に基づいて実施しています。発育確認のために必ず受けましょう。

事業名	実施日	対象	内容	場所	備考
3か月児健診	生後3～4か月になるとき	令和5年11月生	身体測定、診察など	佐賀県・福岡県・長崎県内の医療機関	・乳児一般健康診査受診票と母子健康手帳を持参してください。 ・乳児一般健康診査受診票は、市の保健師が各家庭に『赤ちゃん訪問』をするときに渡します。
10か月児健診	生後10～11か月になるとき	令和5年4月生			
1歳6か月児健診	2月1日(木)	令和4年7月生	身体測定、歯科・内科診察、相談、フッ化物塗布(希望者のみ300円)	市民センター	・対象者には通知します。時間を分けて案内しますので、指定された時間に来てください。 ・問診票と母子健康手帳を持参してください。
3歳8か月児健診	2月8日(木)	令和2年6月生	身体測定、目の屈折検査、歯科・内科・耳鼻科診察、相談		

◆ **相談・教室など** 場所は、いずれも市民センターです。予約制で行いますので、前日までに電話で予約してください。

事業名	実施日	対象	内容	時間
ストレスケア相談	2月13日(火)	原則40歳未満の人	臨床心理士による相談	午前9時～午後3時
市民健康相談	2月13日(火)	特定健診結果が気になる人など	管理栄養士・保健師による相談、体成分分析器での筋肉・脂肪量の測定	午前9時～午後3時
妊婦わくわくクラブ	2月16日(金)	妊婦とその家族	パパママレッスン体験編(妊婦疑似体験や沐浴練習など)	午後6時30分～8時30分
妊産婦乳幼児相談	2月19日(月)	妊産婦・乳幼児	身体測定、育児・栄養・歯科相談、おっぱい相談、離乳食相談など	午前9時30分～11時
妊婦歯科健診	2月19日(月)	妊婦	歯科医師による歯科健診と相談	午前10時～11時30分

まだ接種や受診をしていない人はこの機会に受けましょう

◆ **高齢者肺炎球菌ワクチン** ◆

対象となる人は3月31日までに受けましょう。

- **対象者** ※令和6年3月31日時点
  - ▷ 65、70、75、80、85、90、95、100歳の人
  - ▷ 60から64歳までの人で心臓・腎臓・呼吸器などの障がいにより、身体障がい者手帳1級に相当する人
- ※過去に予防接種(23価肺炎球菌ワクチン)を受けたことがある人は対象になりません。接種歴が分からない場合は問い合わせてください。
- ※来年度からは65歳の人のみが定期接種の対象になります。
- **接種期限** 3月31日
- **自己負担額** 3,000円
- ※生活保護の人は、生活保護受給証明書があれば無料です。
- **その他** 接種を受けるためには予約が必要です。予約方法など詳しくは、令和5年6月に対象者に送付したはがきを確認してください。

◆ **集団健診(がん健診)** ◆

今年度最後の集団健診(がん検診)を実施します。

- **日時** 2月29日(木)
- **場所** 市民センター
- **受付時間** 午前8時30分～11時30分
- **健診項目** 胃・肺・大腸・乳・子宮・前立腺
- **予約方法**
  - ▷ 電話(23-2110)
  - ▷ インターネット
- **予約期限** 2月15日(木)
- **その他** 集団健診当日は、協会けんぽに加入している被扶養者の特定健診も合わせて開催します。国民健康保険の人の特定健診は各医療機関で受けることができます。



↑インターネットでの予約はこちらから



## 2月の行事

市民図書館 ☎ 23-4646

- 伊万里特別支援学校高等部  
書き初め展〔展示コーナー〕  
1日(木)～6日(火)  
※最終日6日は午後3時までです。  
※休館日は除きます。
- サンデーシネマ〔ホール〕  
11日(日) 午後2時  
『梅切らぬバカ』(77分)  
※バリアフリー日本語音声ガイドがあります。  
※バリアフリー日本語字幕付きで上映します。
- 子ども上映会〔のぼりがまのお部屋〕  
18日(日) 午後2時30分  
『うごくえほんチルピー もったいないばあさん/そのつもり』(40分)
- 竜田先生のわくわく読書会〔洋会議室〕  
18日(日) 午前10時
- いきいき音読教室〔洋会議室〕  
20日(火) 午前10時30分
- 昼下がりの映画会〔ホール〕  
21日(水) 午後3時  
『エノケンのとび助冒険旅行』(77分)
- ブックスタート〔ホール〕  
22日(木) 午後2時～4時  
※館内整理日のため対象者が限定されます。

## 2月の市民相談

相談窓口名	開設日	時間 (濃い青は正午～午後1時を除く)	場所	問合せ先
法律相談 ※要予約	第2・4水曜日 (14・28日)	午前10時～ 午後3時	市民相談室	まちづくり課 市民相談室 23-2133
司法書士相談 ※要予約	第3水曜日 (21日)	午前10時～ 正午		
公証人相談 ※要予約	第3木曜日 (15日)	午前10時～ 午後3時		
人権相談	第1・3火曜日 (6・20日)	午前10時～ 正午		
不動産相談 ※要予約	第2木曜日 (8日)	午前10時～ 午後3時		
行政相談	第3金曜日 (16日)	午前9時～ 正午		
消費生活相談	月～金曜日 ※12・23日は 休み	午前9時～ 午後4時	市民相談室	消費生活センター 23-2136
家計相談 (ファイナンシャル プランナー相談) ※要予約	月～金曜日 ※12・23日は 休み	午前9時～ 午後4時	オンライン 相談	収納管理課 滞納整理係 23-2152
年金相談 ※要予約	金曜日、第1月 曜日(5日) ※23日は休み	午前9時30分～ 午後3時30分	面接室	唐津年金事務所 0955-72- 5161
身障者相談	第4木曜日 (22日)	午前10時～ 午後3時	面接室	福祉課障がい福祉係 23-2156
心の健康相談	月・火・木・金曜日	午前10時～ 午後3時	福祉課障がい福祉係	
女性相談 ※面談は要予約	月～金曜日 ※12・23日は 休み	午前9時～ 午後4時	相談電話番号 ▷ 22-6763(月・水・金) ▷ 090-2858-3520 (火・木)	

## 確定申告時期の還付金詐欺に注意！

確定申告が始まるこの時期は、市役所や税務署の職員を名乗って還付金があるように装いお金を振り込ませる『還付金詐欺』が増加する傾向にあります。

例えば「お金が返ってくるので携帯電話を持ってATMに行くように」というような話があれば、それは還付金詐欺です。このような電話がかかってきたり、少しでも不審なことがあったりした場合は、家族や警察、または市役所にある消費生活センターなどへ相談してください。

- 相談先 市消費生活センター (☎ 23-2136)  
消費者ホットライン (☎ 188 [いやや])
- 問合せ まちづくり課市民相談室 (☎ 23-2133)



## リサイクルのワンポイント

家庭用電気機器などに使用されている小型充電式電池は、市役所や各コミュニティセンターに設置している専用ボックスで回収しています。ただし、破損や液漏れ、膨張などの異常がある電池は回収できません。

- 問合せ 環境政策課リサイクル推進係  
(☎ 23-2145)

## 小型充電式電池のリサイクル

## ●回収品目

- ①リチウムイオン電池、②ニカド電池、③ニッケル水素電池

①



Li-ion

②



Ni-Cd

③



Ni-MH

←これらのリサイクルマークが表示してあるか確認してください。

※そのほかには、モバイルバッテリー(本体)を回収しています。

eco



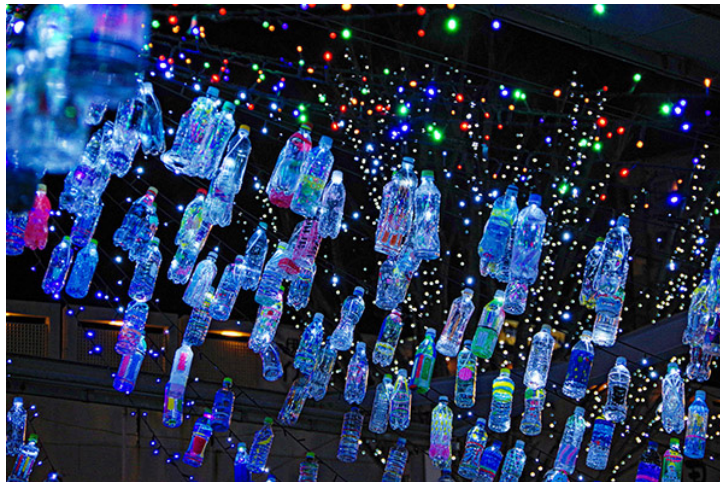
# Focus On IMARI

Instagram

Instagram で伊万里の写真を投稿してみませんか。  
広報伊万里で紹介します。

皆さんの投稿をお待ちしています！

応募方法は  
こちらから→



納期限は2月29日(木)です

▶口座振替日 2月26日(月)

納期限までに納付してください。

- 固定資産税【第4期】
- 国民健康保険税【第9期】

● 問合せ先 収納管理課 (☎ 23-2152)

二十歳の集いを取材しました。若者たちの初々しいスーツ姿や振り袖姿が眩しく、キラキラと目を輝かせながら、友人との再会を喜ぶ姿を見て微笑ましく思いました。そんな私は、年末に卒業以来初めて行われた中学校の同窓会に参加。社会の荒波にもまれて、少しキラキラ感を失った目をした同級生たちに再会し、思い出話に花を咲かせました。同窓会の開催にあたり、地中に眠りつばなしたタイムカプセルを掘り起こしました。その中には未来の自分に向けた手紙が入っていました。その手紙には、未来の自分がやってはいけない3つのことが書かれていました。それは『たばこ・パチンコ・ゴルフ』。もう2つやっちゃった。(丸)

編集室から

## 情報発信



ホームページ フェイスブック エックス (旧ツイッター) ライン インスタグラム

- 発行日/令和6年2月1日
- 発行編集/伊万里市情報政策課広報係 ☎(0955)23-4313(直通) 〒848-8501 佐賀県伊万里市立花町1355番地1 ● 印刷/山口印刷株式会社

このマークが付いている記事は、市のホームページでもご覧になれます。

伊万里市役所 検索

この冊子は、1部当たり約27円で作成しています(人件費など間接経費は含まれていません)。また、企業広告による掲載料は、広報伊万里の作成費の貴重な財源となっています。

2024 (令和6年)



広報伊万里 No.840

# 2

### 〔写真〕

伊万里ハーフマラソン2024には、全国各地から約2,500人が参加しました。写真はスタート直後のもので、全員を写真1枚に収めたらどんな絵柄になるのかの好奇心と、皆さんに規模感を伝えたいとの思いから撮影した1枚です【10ページに関連記事を掲載しています】。

表紙

### 〔SAGA 2024 国スポ・全障スポ情報〕

今月の特集でSAGA 2024を『支える』ことにフォーカスした特集を掲載しています。高校生やボランティアのインタビューもありますので、要チェックです！

### 特集

2 みんなでつくろう 『SAGA 2024』

6 みんなの広場

7 教育と文化

8 ほがらかページ

10 スポーツ

11 インフォメーション

20 暮らしのチャンネル

- 20 お知らせ・募集
- 25 こんにちは図書館です
- 26 保健だより
- 27 市民相談ほか



### 人の動き

令和6年1月1日現在

- 人口 52,279人 (-10)
- 男 25,524人 (-4)
- 女 26,755人 (-6)
- 世帯 23,849世帯 (+2)
- ( ) は前月比