

人がいきいきと活躍する 幸せ実感のまち

# iMARI!

広報 **伊万里** **1**  
No.839 2024

特集  
多様な性を理解し対応していく  
～誰もが自分らしく暮らせるために～

巨大ラッピンズが  
お目見えしました

**SAGA 2024** 国ス  
ポ 全障スポ

市民センターを2024 SAGAROCKや大会ピク  
トグラムでラッピンズ中！必見です！

【今月の表紙】  
取り追う祭り (12月10日撮影)

あけましておめでとうございます。  
市民の皆様におかれましては、  
希望に満ちた新年をお迎えのこととお慶び申し上げます。



❁  
昨年は新型コロナウイルス感染症が5類感染症に移行し、ようやく日常を取り戻す1年となりました。本市では、まちづくりの指針となる総合計画の後期4年間の初年度として、最大の課題である少子化対策に重点を置き、子どもの医療費助成の拡充、公園や通学路等の整備など多様な視点から支援策を組み合わせた『子育て・若者成長応援パッケージ』の推進により、若い世代が住みたいと思えるまちづくりに取り組みしました。

本年は、保育料の大幅な負担軽減を中心とした見直しや小学校とコミュニティセンター等の複合化による多世代交流拠点の整備など、市を挙げた子ども成長応援施策をさらに拡充するほか、伊万里駅周辺の活性化プロジェクトの推進や国見台公園の総合的な整備に向けた検討など、市制施行70周年の節目を伊万里のまちが変わる転換点となるよう、将来の活力につながる新たな事業に機を逃さず着手したいと考えております。

本市の特色である昼間の人口が夜間より多い『働くまち』から、多彩な魅力ある事業の展開により、若者が希望にあふれ子どもたちの笑顔がはじける『働くまち×住みたいまち』への転換を目指して全力を傾注する決意でありますので、市民の皆様のお一層のご協力を心からお願いいたします。

❁  
この新しい年が、皆様にとりまして、幸多き1年となりますことを、心からお祈り申し上げます。

❁  
伊万里市長 深浦弘信



# 多様な性を理解し対応していく

## 誰もが自分らしく暮らせるために

● 問合先 企画政策課男女協働推進係 ☎23-2115

皆さんは『性』と聞くと『男性』と『女性』を思い浮かべると思います。しかし、性は2つに分けられるほど単純ではなく多様なものです。『LGBTQ』をご存じですか。「LGBTQと言われている自分には関係ない」と思う人がいるでしょう。昨年6月にLGBT理解増進法が施行されましたが、これによって社会的に正しい理解が十分に広まったとは言えない状況です。ある民間企業の調査では『10人に1人が性的少数者』という結果が出ています。この割合は、すべての血液型に占めるAB型の人の割合とほぼ同じで、性的少数者は身近な存在です。

一人ひとり顔や性格が違うように『性』も多様性を持っています。誰もがありのままに、自分らしく暮らせるまじにするために、この機会に多様な性について考え、正しい理解を深めましょう。

### 性のあり方

人は生まれた時の身体的特徴から男女を判別し、性別が決められますが、性のあり方はもつと多様で複雑です。どのような性があるのでしょうか。ここでは、性の4つの構成要素を紹介します。

● **からだの性**

生まれた時の身体の特徴で判断された法律上の性

● **こころの性**

自分が認識している性(性自認)

● **好きになる性**

恋愛感情を抱く性(性的志向)

● **表現する性**

服装や言葉づかい、しぐさなどで自分が表現する性



### LGBTQ

LGBTQとは、性的マイノリティ(性的少数者)を表す総称のひとつで、次の頭文字をとった略語のことです。

● **Lesbian(レズビアン)**  
女性を恋愛対象として好きになる女性

● **Gay(ゲイ)**  
男性を恋愛対象として好きになる男性

● **Bisexual**  
(バイセクシュアル)  
好きになる性が異性の場合も、同性の場合もある人

● **Transgender**  
(トランスジェンダー)  
からだの性(法律上)と、こころの性(性自認)が異なる人

● **Questioning**  
(クエスチョニング)  
性的志向や性自認が分からない・決まらない人

LGBTQのほかにもエックステンダー(自分の性が男性にも女性にも当てはまらない人)や、アセクシュアル(どの性にも恋愛感情を抱かない人)などがあります。LGBTQの尊厳とLGBTQの社会運動を象徴するレインボーフラッグ(虹の旗)は、1970年代から使用され始め、今では世界中で使われています。

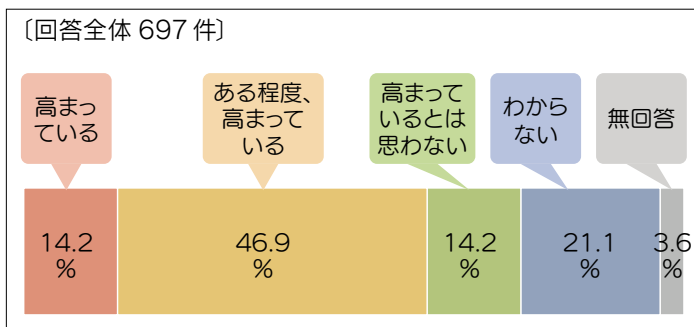
現時点でもっとも広く使われている虹の旗は6色構成で、それぞれの色には次のような意味が込められています。

- レッド||生命
- オレンジ||癒し
- イエロー||太陽
- グリーン||自然
- ネイビー||調和
- パープル||精神



### 市民の意識

市は、令和3年9月に男女協働参画に関する市民アンケートを実施し、そのなかで次のような問いをしました。  
【問】あなたは、性的少数者(LGBTQ)について、社会的な意識が高まっていると思いますか。



【結果】『高まっている』『ある程度、高まっている』が合わせて約6割、残りの約4割の人が、まだ意識が高まっていないという結果になりました。

## 【座談会参加者】

## ① 吉岡剛彦さん

(佐賀大学教育学部教授)

※性的少数者などの人権や差別問題に詳しく、法哲学が専門です。

## ② 川原フジエさん

(市男女協働参画懇話会長)

## ③ 水島義彦さん

(市男女協働参画懇話会副会長)

## ④ 平野安希さん

(市男女協働参画懇話会委員)

## ⑤ 岩崎克信さん

(市総合政策部企画政策課長)

『性的マイノリティが安心して暮らしていける社会になるためには』をテーマに、市男女協働参画懇話会『いまりプラザ』のメンバーが吉岡剛彦さんと座談会を行いました。

座談会では、それぞれの視点や体験などを基に、いろいろな話が展開されました。

今回のテーマについて、皆さんであればどのような意見を持ちますか。座談会での話をヒントに、皆さんも自分にできることなどを考えてみませんか。



↑意見を交わす吉岡さん(右)、川原さん(右から2人目)、水島さん(左から2人目)、平野さん(左)

## 制服の選択制

## ⑤ 岩崎さん

テーマに沿って、日頃思うことや、疑問に思うことを中心に話してください。

## ④ 平野さん

身近なところにLGBTQの人はいないと思います。

## ② 川原さん

わからないだけで身近にいるかもしれない。5年ほど前、自分が性的マイノリティであることに悩んでいる子どもを持つ保護者と話をしたことがあり、その保護者は「子どもが周囲や学校に対してカ

ミングアウトをするべきかどうか」と悩んでいました。のちに、その子どもは専門の相談機関で助言を受け、カミングアウトをしたことよって心が落ち着いたそうです。

ところで、市内の中学生・高校生の男子で、スカートをはいている生徒を、まだ見たことがありませんが、勇気が出せないでいるんでしょうか。

## ⑤ 岩崎さん

学校によっては、まだ制服が選択制になっていないところがあるようです。

## ② 川原さん

女子生徒がストラックスをはいているのは見かけますが、校則で決まっているのでしょうか。

## ① 吉岡さん

制服が選択制になっているところは、戸籍上は男性の生徒のスカート着用も認めているはずですが、まだ地域の理解が進んでいないため地方だとなかなか難しいですが、都会だと違和感なくスカートを履いている男子生徒がいるという話です。

## 学校での教育

## ⑤ 岩崎さん

思い起こすと私が子どもだったときにも『女子っぽい男子』がいたと記憶しています。その頃に比べて、今は先生たちが細かく配慮しながら教育をしていると感じています。

## ③ 水島さん

学校では、LGBTQの教育は行われているのでしょうか。

## ① 吉岡さん

文部科学省の学習指導要領では、今のところLGBTQについての教育は義務づけられていません。

## ④ 平野さん

なぜ制服の選択制が広まったのでしょうか。

## ① 吉岡さん

それは、現に『性別違和』のある子どもがいるからです。国が、2015年に『性同一性障害に係る児童生徒に対するきめ細やかな対応の実施について』を学校へ通達したから、学校において配慮されるようになりました。

## ④ 平野さん

では、子どもたちはどのようにして学ぶのでしょうか。

動画などの情報からですか。

## ① 吉岡さん

不正確な情報が蔓延しているので注意が必要です。例えば学級図書にLGBTQに関する書籍を置いておけば、関心のある子どもが手に取って正確な情報を得ることが出来ます。

## ⑤ 岩崎さん

うちは子どもが3人いますが、身近なところに性的マイノリティの人がいるといった話は聞いたことがないです。近くにいれば自然と意識が変わると思います。

それと、個人差はあるでしょうが、ある一定の時期になれば『性自認としてのジェンダー』に気付くのではないのでしょうか。

## ① 吉岡さん

トランスジェンダーの子どもは性別違和は早ければ幼少期からで、思春期にはつきりと自覚される例も多いです。どうしても『男の子は男の子らしく』『女の子は女の子らしく』という固定的な観念で服装やしぐさなども自分の気持ちとは反して育てられ「自分とんだか合わない」と意に反しながら成長していくようです。

## 男女別

### ⑤ 岩崎さん

以前に比べると相談窓口がで  
きるなど支援環境は少しずつ整  
ってきていて、佐賀県内では『パ  
ートナーシップ宣誓制度』が始  
まっています。しかし、宣誓制  
度による効果は、公営住宅の入  
居申し込みや医療機関での面  
会、手術同意などに限定されて  
いて、もっと利用できるサービ  
スが増えていく必要があると感  
じています。ほかに課題だと感  
じていることはありますか。

### ② 川原さん

どうしても年配の男性は固  
定的な役割分担意識を持った  
人が多く、意識が変わってい  
きません。ただ、若い人たち  
の間では、多様性の尊重が進  
んでいるように感じます。

### ④ 平野さん

さまざまな書類の中で、性  
別にチェックをするものが多  
いように感じます。

### ③ 水島さん

オリンピック競技は男性・女  
性が一緒にはならないですね。

### ① 吉岡さん

性別欄については、不要な  
ものは無くしていく傾向にあ  
ります。ただ、性別を問うと  
きに、先に『男性』の選択肢

がくることが多く『女性』が  
先でよいし、本当に性別を問  
わなければならぬのか見直  
しが必要だと思えます。

それと、スポーツに関して  
は『男女別』が根強く残って  
いて難しいですね。オリンピ  
ック競技で話題になりました  
が、トランスジェンダー選手  
は性自認で出場することがで  
きます。しかし、以前は性自  
認が女性のトランス女性選手  
の場合には男性ホルモンが基  
準になっていて、一定以下で  
ないと『女性枠』で出られず  
『性別適合手術』をしているこ  
とが条件にありました。今後  
さらに見直されていく可能性  
があります。

オリンピックも、種目を細  
かくクラス分けできてけれ  
ば良いのかもしれない。

### ⑤ 岩崎さん

いま、子どもが少年野球を  
していて、今度、名称を変更  
することに、その話し合  
いをしていのですが、候補  
に拳がる名称の最後には、メ  
ンバーの中に女の子がいるの  
に『少年野球』が必ずつきます。  
今まで意識したことはなかつ  
たですが、『身近なところで  
実態と合っていないこと』は、  
意外と多くあると思います。

### ① 吉岡さん

もはや『男女別』と考える  
ことがそぐわないのではない  
でしょうか。性の多様性に適  
した名称を選択した方が良い  
と思えます。

### ② 川原さん

私たちが子どもの頃は「男の  
子でしょ」「女の子でしょ」と  
言われながら育ってきました。

### ① 吉岡さん

世間は、どうしても性別割  
としてのジェンダーを押しつ  
けてしまっています。例えば、足  
を開いて座っている女の子が  
いれば、あえて「女の子なん  
だから」と言う必要はないで  
すが、やはり「女の子なんだ  
から足を閉じなさい」と言っ  
てしまいますし、男女が同じ  
ように足を開いて座っていた  
としても、女の子だけ注意さ  
れます。そのような経験から  
ジェンダーが刷り込まれてし  
まいます。

### ④ 平野さん

息子と娘が同  
じ言葉を使って  
いても、つい娘  
には「男っぽい  
からやめて」「も  
う少し女らしく」  
と言ってしまう  
ます。



## カミングアウトされたら

### ③ 水島さん

年頃の娘がいますが、もし  
娘がカミングアウトしたらと  
想像すると、本来は受け入れ  
るべきなんでしょうけど、つ  
い「孫の顔をみてみたい」と  
思ってしまうます。

### ⑤ 岩崎さん

「もし自分の子どもが」と考  
えると、認めようとしつつも、  
どこか引かかかってしまうの  
ではないでしょうか。吉岡先  
生は、親としての受け止め方  
について相談を受けたことは  
ありませんか。

### ① 吉岡さん

非異性愛者の多くにとつ  
て、孫の問題は深刻です。親  
が悲しむことが分るので打  
ち明けられません。でも、孫  
のために結婚する訳ではない  
ですよ。男女間のカップル  
でも結婚しても子どもがで  
きない人だっていますし、親の  
ために人生があるわけではあ  
りません。当事者は自分の人  
生を自分らしく生きるべきだ  
と思います。

家族にさえ、あるいは家族  
だからこそ打ち明けられない  
当事者には相談先があること  
が望ましいですね。

都市部だと、支援団体など  
がありますので当事者同士で  
相談し合うことができます。  
が、田舎だと孤立しがちです。

### ④ 平野さん

子どもたちが打ち明けやす  
くするために、  
どうしたらいい  
のでしょうか。

### ⑤ 岩崎さん

カミングアウ  
トした後は危険  
だと聞きました。

### ① 吉岡さん

当事者の相談内容を、本人  
に無断で暴露する『アウトテ  
ィング』に注意しましょう。ふ  
だんからの取り組みとして研  
修を受けたり本を読んだりす  
るなどして、理解を進める機  
会が保護者の世代にあれば良  
いと思います。手元に本を置  
いておくなどの姿勢が見えれ  
ば、当事者も親に打ち明けや  
すくなりますし、親としても  
知識があるのと無いのでは  
受け止め方が違います。

### ⑤ 岩崎さん

私たち大人がもっと意識を  
高めていかなければなりませ  
ん。関心を持ってもらうため  
には、情報発信が必要ですし、  
今後は、市民向けの講演会や学  
習会の機会を増やしていきます。



## パートナーシップ宣誓制度をご存じですか

市は、令和4年3月14日に佐賀県と『パートナーシップ宣誓制度の利用に関する協定』を締結しました。

この協定は、さまざまな性的志向や性自認の人たちの障壁をなくすことを目的としています。

パートナーシップ宣誓制度とは、同性のカップルなど性的マイノリティの人たちが、

互いを人生のパートナーとして認め合い、協力して共同生活を行うことを宣言し、佐賀県が二人の関係性を証明する『パートナーシップ宣誓書受領証』を交付する制度のことです。

### 婚姻との違い

婚姻は、民法に基づく制度で、相続権や扶養義務などの

法的な権利・義務を伴いますが、パートナーシップ宣誓制度は、法的な権利や義務を伴いません。

### 宣誓できる人の条件

- ▽成年に達していること
- ▽いずれか一方が市に住所を有しているか、市への転入を予定していること
- ▽配偶者がいないこと
- ▽宣誓者以外の人とパートナーシップの関係でないこと
- ▽互いに近親者でないこと

### 宣誓に必要な書類

- ▽佐賀県パートナーシップ制度宣誓書
- ▽住民票の写し
- ▽婚姻していないことを証明する書類
- ▽本人確認書類
- ▽通称名の使用を希望する場合、日常生活において使用していることが確認できる書類

### 利用できるサービス

- ① 公営住宅等  
県営住宅および市営住宅の入居申し込みができます。
- ② 医療機関  
次の医療機関において面会や手術の同意などができます。
- ▽佐賀市

## 令和7年参院選から投票時間を短縮

選挙管理委員会は、市民アンケート（※1）や区長会などとの意見交換を行い、次のとおり選挙当日の投票時間を短縮します。

有権者の皆さんには、ご理解いただき、時間内の投票に協力をお願いします。

選挙当日に投票ができない場合は、期日前投票や不在者投票を利用してください。

### ◆投票時間

市内すべての投票所を対象に、選挙当日の投票の終了時間を2時間短縮して、午前7時～午後6時とします。

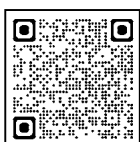
### ◆開始時期

令和7年の夏に予定されている参議院議員通常選挙から実施します。

（※1）市民アンケートの結果は、市ホームページで確認できます（←）。

### ●問合せ先

選挙管理委員会事務局



☎ 23-2027

☎ 090-1926-8339

### ●県相談専用窓口（佐賀県DV総合対策センター）

臨床心理士または公認心理師が相談に応じます。

毎月第2土曜日・第4木曜日の午後2時から午後4時までの間に電話してください。

## ◆パートナーシップ宣誓制度で利用できる民間サービス 詳細は個別に問い合わせてください

種類	サービス適用の内容	事業者・団体
不動産	物件のあっせん、賃貸への入居について家族として取り扱うこと	水田建設、日伸不動産、ハウス流通、新生開発
金融	住宅ローン（収入合算、連帯保証人）において配偶者の定義にパートナーを含めること（LGBTQに対応した住宅ローン）	J Aバンク佐賀（J Aさが、J A佐賀市中央、J Aからつ、J A伊万里、J A佐賀信連）、佐賀共栄銀行
生命保険	生命保険の受取人にパートナーを指定すること	住友生命佐賀支社、第一生命佐賀支社
損害保険	自動車保険や火災保険等において配偶者の定義にパートナーを含めること	損害保険ジャパン佐賀支店、東京海上日動火災保険佐賀支店、三井住友海上火災保険佐賀支店、あいおいニッセイ同和損害保健佐賀支店
携帯電話	携帯電話の家族割	NTTドコモ、KDDI
航空	マイレージ特典を家族として利用	ANA



↑がんばろう応援券



←がんばろう Pay

●問合先  
伊万里市プレミアム付商品券発行事業事務局  
(050-3033-8507)



●使用可能店舗  
次の専用ホームページで確認できます(↑)。

●使用期限 1月31日(水)

『第2次伊万里がんばろう応援券(紙版)』と『伊万里がんばろうPay(電子版)』の使用期限が迫っています。応援券(紙版)とPay(電子版)は、現金での払い戻しができないことから、購入している人は、期限までに使用してください。

**がんばろう応援券・Payの使用期限は1月まで**

## パブリックコメント(市民意見提出手続制度)

### (1) 『伊万里市地域公共交通計画』(案)

公共交通の代表となつてくる路線バスや鉄道は、少子高齢化を背景に利用者が年々減少傾向にあります。また、伊万里市は広範な市域を有することから、公共交通の維持・確保が課題となっています。誰もが将来にわたつて住みやすいまちづくりを進める中

で、各地域の市民の交通需要を的確に把握したうえで、まちづくりとの一体性を確保しながら、利便性が高く経済性を考慮した持続可能な交通ネットワークの構築を目指し、令和6～10年度の5年間を計画期間とする『伊万里市地域公共交通計画』を策定します。

### (2) 『第5次伊万里市一般廃棄物処理基本計画』(案)

市は、廃棄物の処理及び清掃に関する法律に基づき、市内の一般廃棄物の処理について定める『伊万里市一般廃棄物処理基本計画』を策定しています。

本計画は『ごみ処理基本計画』と『生活排水処理基本計画』の2つの計画からできていて、今回の計画期間は令和6～15年度の10年間となっています。

### (3) 『第7期伊万里市障がい福祉計画・第3期伊万里市障がい児福祉計画』(案)

市は、障害者総合支援法及び児童福祉法に基づき、障がい福祉サービスや児童通所支援などの計画的な提供について定める『伊万里市障がい福祉計画・障がい児福祉計画』を策定しています。

令和5年度に現在の計画期間が終了することから、国が示している基本指針や市の現状や課題などを踏まえて、令和6～8年度の3年間を計画期間とする次期計画を策定します。

## パブリックコメント案内

### ◆意見提出をお願いする資料

- 『伊万里市地域公共交通計画』(案)
- 『第5次伊万里市一般廃棄物処理基本計画』(案)
- 『第7期伊万里市障がい福祉計画・第3期伊万里市障がい児福祉計画』(案)

### ◆意見募集期間

- 1月22日(月)～2月14日(水)
- 1月10日(水)～2月2日(金)
- 1月17日(水)～2月9日(金)

### ◆案の公表場所・入手先

- 各問合先、市民情報コーナー、各コミュニティセンター、市民図書館
- 市ホームページ  
<https://www.city.imari.saga.jp>

### ◆意見の提出方法

意見は、住所・氏名(または団体名)を明記のうえ、次のいずれかの方法で提出してください。

#### ①メール

- [machizukuri@city.imari.lg.jp](mailto:machizukuri@city.imari.lg.jp)

(2) [kankyuu@city.imari.lg.jp](mailto:kankyuu@city.imari.lg.jp)

(3) [fukushi@city.imari.lg.jp](mailto:fukushi@city.imari.lg.jp)

#### ②郵便

〒848-8501

伊万里市立花町1355番地1 伊万里市役所

※宛名は、各問合先を記入してください。

#### ③直接提出

『案の公表場所・入手先』の①のいずれかに、持参してください。

#### ④ファックス

(1) 22-9575

(2) 23-2121

(3) 22-7650

#### ◆問合先

(1) まちづくり課公共交通対策係

(☎ 23-2114)

(2) 環境政策課リサイクル推進係

(☎ 23-2145)

(3) 福祉課障がい福祉係 (☎ 23-2156)

より多くの市民の意見を参考にするため、パブリックコメントを実施します。皆さんの意見を寄せてください。

## 伊万里市職員給与の現状

市職員の給与は、地方公務員法に基づき、国家公務員やほかの地方公共団体の職員給与との均衡などを考慮して条例で定めています。市職員給与の現状と人事行政運営などの状況をお知らせします。

● 問合せ 総務課職員係 (☎ 23-2127)

### 1. 人件費

(令和4年度普通会計決算額)

住民基本台帳人口 R 5.3.31現在	歳出額 (A)	実質収支	人件費 (B)	人件費率 (B) / (A)	3年度の 人件費率
人	千円	千円	千円	%	%
52,428	33,601,363	1,239,895	4,024,755	12.0	11.7

※人件費には、特別職の職員（市長や市議会議員、各種委員など）、会計年度任用職員の給与（給料および手当）や報酬を含みます。

※普通会計とは、地方財政の統計上、統一的に用いられる会計区分です。

### 2. 職員給与費

(令和4年度普通会計決算額)

職員数 (A)	職員給与費				1人当たり 平均給与額 (B) / (A)
	給料	職員手当	期末・勤勉手当	計 (B)	
人	千円	千円	千円	千円	千円
417	1,515,158	292,689	579,167	2,387,014	5,724

※職員数は、一般職の職員（特別職・会計年度任用職員以外）の人数です。

※職員手当は、退職手当を除いた額です。

### 3. 職員の平均給料月額と平均年齢

(令和5年4月1日現在)

区分	伊万里市 (平均)		国 (平均)	
	給料月額	年齢	給料月額	年齢
	円	歳	円	歳
一般行政職	314,242	41.9	322,487	42.4
技能労務職	360,181	51.1	286,942	51.2

※一般行政職とは、一般職のうち、税務職や福祉職、保健職、教育職、企業職を除く職員です。

※国の数値は、『国家公務員給与等実態調査』（人事院）によるものです。

### 4. 職員の初任給（給料）

(令和5年4月1日)

区分	伊万里市	国	
	円	円	
一般行政職	大学卒	175,800	185,200
	高校卒	154,700	154,600
技能労務職	高校卒	150,100	151,900

### 5. 職員の経験年数別・学歴別平均給料月額

(令和5年4月1日現在)

区分	経験年数10年	経験年数15年	経験年数20年	
	円	円	円	
一般行政職	大学卒	247,269	295,867	349,388
	高校卒	210,700	264,800	344,800
技能労務職	高校卒	221,700	250,100	271,900

### 6. 職員手当

#### ① 期末・勤勉手当

(令和5年4月1日現在)

区分	期末手当	勤勉手当	
	月分	月分	
市	6月期	1.2	1.0
	12月期	1.2	1.0
	合計	2.4	2.0
国	6月期	1.2	1.0
	12月期	1.2	1.0
	合計	2.4	2.0

※職制上の段階や職務の級などによる加算措置があります。

#### ② 退職手当

(令和5年4月1日現在)

区分	勤続20年	勤続25年	勤続35年	最高限度額	定年前 早期退職 特別措置	1人あたり 平均支給額 (令和4年度)	
	月分	月分	月分	月分	%	千円	
自己都合	市	19.6695	28.0395	39.7575	47.709	2~20	—
						2~45	—
勤奨・定年	市	24.586875	33.27075	47.709	47.709	2~20	19,417
						2~45	—

#### ③ 時間外勤務手当

区分	支給総額	職員1人当たりの 平均支給月額
	円	円
令和3年度	131,474,465	26,528
令和4年度	162,685,792	32,511

### 7. 特別職の報酬

(令和5年4月1日現在)

区分	給料	報酬	期末手当		
			6月期	12月期	合計
	円	円	月分	月分	月分
市長	946,000		1.650	1.650	3.300
副市長	755,000				
議長		486,000			
副議長		435,000			
議員		407,000			



## 人事行政運営などの状況

### 2. 職員の任免(異動、採用、退職など)

#### ①異動者数

(令和4年度)

区分		男性	女性	合計
部長級	昇任	6人	0人	6人
	その他	7	0	7
課長級	昇任	3	1	4
	その他	18	1	19
副課長級	昇任	1	3	4
	その他	16	5	21
係長級	昇任	8	11	19
	その他	47	39	86
一般職級	昇任	—	—	—
	その他	63	48	111
合計	昇任	18	15	33
	その他	151	93	244

### 3. 職員の時間外勤務、休暇など

#### ①時間外勤務・休日勤務

(令和4年度)

総時間数	職員1人当たりの勤務平均時間数
70,555 時間	174.6 時間

#### ③育児休業

(令和4年度)

区分	男性	女性	合計
承認件数	9件	6件	15件
期間延長の承認件数	0	1	1
期間短縮の承認件数	0	4	4

### 4. 職員の分限・懲戒処分

#### ①分限処分

(令和4年度)

区分	降任	免職	休職	降給	合計
勤務成績が良くない場合	0人	0人	0人	0人	0人
心身の故障の場合	0	0	5	0	5
職に必要な適格性を欠く場合	0	0	0	0	0
職制、定数の改廃、予算の減少により廃職、過員を生じた場合	0	0	0	0	0
刑事事件に関し起訴された場合	0	0	0	0	0
合計	0	0	5	0	5

#### ②懲戒処分 該当なし (令和4年度)

### 6. 職員の福利厚生 (令和4年度)

地方公務員法第42条の規定に基づき、職員の保健および福利厚生の増進を目的として、伊万里市職員共済会が設置されています。

▷市職員共済会に対する公費負担額 2,190,000円

### 7. 職員の勤務条件に関する措置要求、不利益処分に関する審査請求などの利益の保護

(令和4年度)

#### ①勤務条件に関する措置の要求

該当なし

#### ②不利益処分に関する審査請求

該当なし

### 1. 職員の競争試験

(令和4年度)

区分	申込者数	受験者数 (A)	最終合格者数 (B)	競争率 (A) / (B)
一般事務	135人	124人	15人	8.27倍
社会福祉士	2	2	0	—
文化財担当職	0	0	0	—
土木	7	5	2	2.5
保健師	2	2	2	1.00

※最終合格者19人は、令和5年4月1日付けで採用

#### ②採用者数

(令和4年度)

区分	男性	女性	合計
一般事務	8人	7人	15人
土木	2	0	2
保健師	0	2	2
合計	10	9	19

#### ③退職者数

(令和4年度)

区分	男性	女性	合計
定年退職	6人	3人	9人
勸奨退職	0	0	0
普通退職	2	5	7
死亡退職	0	0	0
任期満了	0	0	0
合計	8	8	16

#### ②年次有給休暇の取得

(令和4年度)

総付与日数 (A)	総取得日数 (B)	対象職員数 (C)	平均取得日数 (B) / (C)	取得率 (B) / (A)
14,776 日	4,498 日	410 人	10.97 日	30.44 %

### 5. 職員の研修および人事評価

#### ①研修

(令和4年度)

内容	件数
階層別研修 新規採用職員、新任係長、新任課長、監督者など	126人
実務研修 税務、公会計、財務、行政法、契約など	131
課題研修 人事評価制度基本研修、民間企業体験研修など	327
派遣研修 自治大学校、県派遣研修など	14
接遇研修 組織接遇力研修、新採職員接遇実践研修	32
同和問題研修 職員同和問題研修、同和問題地区別研修など	861
その他研修 市町村行政講演会、交通安全講習会など	849
合計	2,340

#### ②人事評価 (令和4年度)

(回数) 1回 / (時期) 1月 / (対象者) 505人

### 8. 退職者の再就職

(令和4年度末退職者)

退職時の役職	市再任用職員		公益法人など		民間企業		合計	
	男性	女性	男性	女性	男性	女性	男性	女性
部長級	2人	0人	0人	0人	1人	0人	3人	0人
課長級	0	0	1	0	0	0	1	0
副課長級	1	2	0	0	0	0	1	2
係長級	0	1	0	0	0	0	0	1
一般職級	0	0	0	0	1	0	1	0
合計	3	3	1	0	2	0	6	3

## 高齢者スマートフォン講習会（応用編）

スマートフォンを使い、インターネットを活用した行政手続きや情報収集の方法、LINE（ライン）のグループトークなどが学べる高齢者向けの講習会を開催します。

なお、3日間連続して受講してもらおうことが条件です。

今回の講習会は『応用編』です。初心者向けの講習会の開催は、広報伊万里11月号に掲載しています。

### ● 日 時

①2月13日（火）～15日（木）  
午後1時30分～4時30分

②3月6日（水）～8日（金）  
午前9時30分～午後0時30分

● 会 場 伊万里ケーブルテレビジョン株式会社  
レビジョン株式会社

※駐車場は、伊万里市役所を利用してください。

### ● 応募方法

電話  
※受け付けは、月～土曜日の午前9時～午後5時です。

● 対 象 概ね65歳以上の市民

### ● 受講料

無料  
※テキスト代1000円は自己負担です。

※スマートフォンを持参してください。

● 募集人数 各15人（先着順）

### ● 応募期限

①2月9日（金）

②3月1日（金）

● 申込・問合せ先 NPO法人シニアネット佐賀事務局・香月（☎090・4357・0913）

## 自宅でマイナンバーカード受取手続き

マイナンバーカードの申請を済ませた人で、まだカードを受け取っていない人を対象に交付通知書を再送します。

また、カードを受け取るために市役所に来ることが難しい人は希望をすれば、職員が自宅に訪問し、手続きを行います。手続きが完了したあとで、自宅にカードを郵送（本人限定郵便）します。

職員の訪問を希望する人は問い合わせてください。

◆マイナンバーカードは、火曜日の夜間や日曜日にも受け取ることができます。

※詳しくは、市ホームページで確認してください（一）。

### ● 問合せ先

市民課窓口係  
☎23・2143



## 伊万里有田共立病院 職員募集

● 試験日 2月9日（金）

● 試験会場 伊万里有田共立病院（有田町）

● 試験内容 適性検査、作文試験、面接試験

● 採用試験区分・採用予定人数 臨床検査技師・診療情報管理士・事務 各1人程度

◆ 受験資格

● 年齢制限 平成元年4月2日以降に生まれた人

● その他の受験資格 各試験区分に必要な免許取得者か、令和6年3月31日までに免許取得見込みの人

● 応募期限 1月31日（水）

※土・日曜日、祝日を除きます。

午前8時30分～午後5時15分

※郵送の場合は、1月31日の消印のあるものまで有効です。

● 申込書・試験案内の請求

▽左記で配布します。

※そのほか申込方法など、詳しくはホームページで確認してください（一）。

### ● 申込・問合せ先

伊万里有田共立病院事務局  
☎46・2121



みんなで稲刈り

まさみちえんの

## すみやま棚田 どんぐりこ奮闘記



キャンプ場

### 地域おこし協力隊活動レポート

（炭山地区）⑤

こんにちは、小原正道です！  
皆さん、新年あけましておめでとう  
ございます。今年もどうぞよろしくお  
願いします。

今回は、10月と11月にすみやま棚田で  
開催したイベントを紹介します。

まず、10月9日に『すみやま稲刈り収穫祭』を開催したところ、1歳8カ月の  
お子さんから80歳までの幅広い年齢の  
人たちが参加してくれました。4世代が  
協力して鎌で稲を刈り、稲架掛けを行  
いましたが、刈った稲の5、6束を結束す  
る作業は難しく、皆さん苦戦してしま  
した。そんな中でも子どもたちが積極的  
に手伝ってくれた姿が印象的でした。

次に、11月11・12日に『すみやま棚  
田Camp祭り』を開催しました。参  
加者はそれぞれに持参したキャンプ道  
具を使いながら、棚田でのキャンプを  
満喫しました。この日は、秘密基地作  
りや剣道体験会、ヨガレッスン、ダブ  
ルタッチなど、盛りだくさんのイベン  
トに子どもたちがと

ても喜んでくれたの  
で、今年を締めくく  
る良いイベントにな  
りました。



稲架掛け



↑大川内山で写真撮影を楽しむ参加者

魅力あふれる夢のまち  
**伊万里ウオーク**

11月23日、市内のさまざまな名所を歩いて巡る『伊万里ウオーク2023』がありました。

この日は、天気にも恵まれ絶好のウォーキング日和の中、伊万里湾岸・大川内山・市街地を通る3つのコースに、市内外から過去最高となる854人が参加しました。参加者が一番多かった『秘窯の里・鍋島コース』では、約12キロを歩く参加者の多くが、大川内山の赤や黄色に色づいた木々を前に足を止め、その鮮やかさに見入っていました。

ゴール後には、温かいだご汁が振る舞われたほか、伊万里牛などの特産品が当たる抽選会が行われ、参加者は秋のひとときを満喫していました。



↑仲西さん（左）の笛の合図をきっかけにボールを奪い合う参加者たち

**元プロ選手によるバスケットリニック**

11月26日、元プロバスケットボール選手の仲西淳さんを招いてのバスケットボールリニックが、山代町の楠久津公園で開催され、市内の小学生12人が参加しました。

これは、伊万里青年会議所が、病気やケガを治す診療所のように「どのような練習をしたらいいのかわからない」「バスケットボールが上手くなりたい」など、バスケットボールに関する悩みを解決する場所を子どもたちに提供したいと初めて開いたものです。

参加者は、パスやシュートの基本を学んだり、チームに分かれてミニゲームをしたりして、バスケットボールのコツを楽しみながらつかんでいました。



↑寄贈された紙芝居を楽しむ親子連れ



↑公益委員会委員長の黒川隆太さん（中央）と副委員長の井崎麗子さん（左）

**法人会がぽっぽに寄贈**

11月16日、公益社団法人『伊万里有田法人会』が『子育て支援センターぽっぽ』に、ベビーカー1台とCDラジカセット1台、紙芝居22組を寄贈しました。

これは、子育て支援の推進に役立ててほしいと贈られたもので、寄贈品は子どもたちの健全な成長につながるよう、ぽっぽでの保育活動に活用します。



↑吉永さん（左から2人目）、大串さん（中央）、松尾さん（左から4人目）

**伊万里実業高校 全国コンテスト入賞**

11月16日、伊万里実業高校が『第33回全国産業教育フェア福井大会』の全国高校生ビジネスアイデアコンテストで優秀賞を、また、吉永日菜子さん（2年）が『第22回フラーアレンジメントコンテスト』で審査員奨励賞を受賞し、そのことを報告するため、深浦弘信市長を訪問しました。

この日は、ビジネスコンテストに出場した大串理加さん（3年）と松尾優さん（3年）が、コンテストの本番さながらに『商業と農業の両学科を持つ伊万里実業高校による第6次産業化および食育・食農支援会社の設立・運営』についてプレゼンテーションを披露しました。



↑1時間ほど粘って撮影したと語った久保さん

**久保敏昭さん 県美術展大賞受賞**

12月4日、久保敏昭さん（立花町）が『第73回佐賀県美術展覧会』で県展大賞に選ばれ、そのことを報告するため、深浦弘信市長を訪問しました。

県展大賞は、例年、日本画や彫刻、書などの各7部門の最高賞にあたる知事賞の中から選ばれますが、写真部門から大賞に選ばれたのは、今回が初めてです。

受賞作品『チームワーク』は、送電鉄塔上での作業の様子を写したもので、久保さんは「散歩の帰りにたまたま作業風景が目に入り、おもしろそうだなと思ったので撮影した。まさか大賞に選ばれるとは思わなかったのが驚いたが、とてもうれしかった」と語りました。

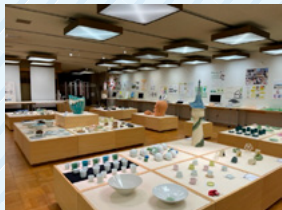
3市町広域連携企画！

有田町・伊万里市・武雄市の  
イベントをお届け！

## 有田町

## 第55回 有田工業高校卒業制作展

日時/1月16日(火)~21日(日) 9:00~17:00

会場/佐賀県立九州陶磁文化館  
第一展示室および一般研究室内容/卒業学年の「課題研究」で取り組んだもの  
を中心に、多種多様な分野に挑戦し制作し  
た作品の展示会

詳しくは



▲ホームページ

有田工業高校  
☎0955-42-3136

## 伊万里市

## 波多津ふれあい広場『カキ焼き小屋』

期間/3月下旬まで(土・日 10:00~16:00)

場所/ふれあい広場(波多津町辻517-8)

内容/取れたてのカキをはじめとした海の幸や  
伊万里牛などがBBQで味わえます。  
第1・3日曜日(1/7、1/21、2/4、2/18、3/3、3/17)  
は軽トラ市(野菜や海産物販売)も同時開催！

詳しくは

NPO 法人まちづくり  
波多津  
☎0955-25-0555  
☎090-6428-0050  
(土・日曜日)

## 武雄市

## 冬は武雄温泉であつたらう！

およそ1300年前に書かれた『肥前風土記』に  
も登場する武雄温泉。アルカリ性純泉の湯は、  
保湿性に優れ、美肌をつくる泉質「美人の湯」  
として、今も多くの人に愛され続けています。  
今年の冬は武雄でぼかぼか旅はいかがですか？

詳しくは



▲ホームページ

武雄市観光協会  
☎0954-23-7766

## 市丸初美さんが緑白綬有功章を受章

12月1日、市丸初美さん(波多津町)が、秋篠宮皇嗣殿下が総裁を務める公益社団法人大日本農会の農事功績者表彰で、緑白綬有功章を受章し、その受章を報告するため、深浦弘信市長を訪問しました。

市丸さんは、花苗栽培と銘柄鶏を飼養する『百姓屋』を法人化し、家族全員で経営の発展に努めているほか、地域活性化にも貢献していて、経営改善のためのパソコン簿記帳会の立ち上げや男女協働参画の推進、県農業士会副会



↑受章を報告した市丸初美さんと(右)と夫の道雄さん

長として後継者育成を担うなど、幅広い分野で活躍しています。市丸さんは「家族の協力のおかげで、さまざまな活動に取り組むことができています。今後も地域の発展に貢献したい」と話しました。

## 株式会社トラストバンクとの連携協定を締結

11月17日、市は、市内事業者の自立した持続可能な事業運営を推進するため、地場産品を活用した商品開発支援や販路の提供を目的に、株式会社トラストバンク(東京都)と連携協定を締結しました。

同社は、ふるさと納税事業やインターネットを使った商品の売買サイトの運営などを行っている。協定式に出席した川村憲一代表取締役は「地域の地場産業の発展に貢献したいと考えている。事業者の新たなチャレンジを後押



↑まずは焼き物関係の商品企画や開発を後押ししたいと話した川村代表取締役(左)

しでできるような取り組みをやっていきたい」と話しました。

## ご寄付

ありがとうございます  
次の方からご寄付をいただきます。  
※11月1日~30日受付分  
(敬称略、希望者のみ掲載)

## 《福祉基金》

▼6万円

株式会社エイブル設計  
(松浦町)

## 《教育振興奨励基金》

▼10万円

伊万里有田地区消防設備  
等保守協会(立花町)

▼は篤志寄付です。



# プログラミング コンテスト表彰式

11月23日、市民センターで『IMARIKids プログラミングコンテスト2023』の表彰式が行われました。

このコンテストは、小学生向けプログラミング教育事業を行っている株式会社CA Tech Kids（東京都）の協力を得て、プログラミングに関する学習意欲やスキルの向上を図ることを目的に、毎年開催されているものです。受賞者は、次のとおりです。

▽第1位 松尾 優人さん（松浦小6年）  
『エネルギーライフゲーム』

▽第2位 井手 成栄さん（立花小5年）  
『スコアをためて地球を救え!!』

▽第3位 上野 空之介さん（大坪小3年）  
『落ちてきたリンゴを食べるゲーム』



↑表彰式に出席した井手さん（左）と上野さん

みんなで  
考えよう  
人権・同和問題  
No.268

このコーナーは、隔月のシリーズで掲載しています。これを手がかりに、家庭で人権・同和問題について話し合ってみましょう。

●問合先 生涯学習課人権・同和教育係（☎23・3186）

## 過去に学び今を知る

冊子『同和問題・教育に関する『広報いまり』掲載記事集』昭和50年度から平成7年掲載分』を読みました。

本年（令和6年）は、昭和でいえば『昭和99年』です。人権感覚や同和問題への市民の意識は、この半世紀でどう変わっているだろうかと考えながら読み進めました。

昭和53年7月1日発行の『社会同和教育研修講座に参加して』昭和52年度社会同和教育研修講座・延べ200人が参加』という記事から、参加者感想の一部を紹介します。

まず、山代町のQさんは「講座に参加して、回を重ねるごとに同和問題に対する理解が少しずつ深まって、皆さんとともに、この問題解決のために努力しなくてはならないと思いました。学習会の目的を自分なりに書いて案内状を用意し、30戸の家を戸別に訪問

し、在宅の人には説明して届けたのですが、一般には無関心で取り組みが遅れていることを残念に思いました。

次に、黒川町のZさんは「長い時代を差別と偏見の中で暮らしてきた私たちですから、一朝一夕で変わるものではないでしょうが、これから機会を見つけて研修に参加し、意識の変革をはからなければなりません」と思っています。

そして、瀬戸町のVさんは「私たちの社会では、職業によって人間の値打ちを決めるという職業差別もあります。職業によって人を差別する心は、部落差別と同じ偏見だと思えます。」

ほかに、多くの受講者の言葉が収められています。およそ半世紀前の市民の声は今に生きていて、学習や啓発の大切さを私たちに教えてくれています。

# 郷土の文化財

●問合先 生涯学習課文化財係（☎22・1262）

## 史跡大川内鍋島窯跡調査事業

### 日峯社下窯跡の調査成果⑨

鍋島焼は、有田の岩谷川内で作られ始めて、その後、大川内山に移転したと考えられています。移転時期については、1655年頃とする説と1660年代とする説の2つの説があり、それを知る手がかりが江戸城にあります。

1657年（明暦3年）に江戸で大火が起こり、江戸城も焼け落ちていますが、最近の江戸城での発掘調査で、この大火で被災した初期鍋島が出土しています。

被災した初期鍋島と、まったく同じタイプの製品が日峯社下窯跡から出土すると明暦3年の時点ですでに窯が操業していたことになり、1655年頃とする説が有力となります。逆に、被災した初期鍋島と同じ陶片が、窯跡から出土しなければ、明暦3年以降に操業を開始

した可能性があります。

窯跡から出土した陶片（写真）と近いデザインのもものが被災した江戸城で見つかった初期鍋島の中にもありましたが、形が少し違って、全く同じ種類ではありませんでした。そのため、移転した時期については、特定できないため、今後もさらなる調査研究が必要のようです。



↑日峯社下窯跡から出土した陶片

## ～ふるさとの明日を歌おう～第32回市民音楽祭 いまりに音楽の明かりが煌煌と灯った1日

市民センターで、市民音楽祭が開催されました。市内20の団体が、合唱や長唄、バンド・箏・オカリナの演奏など、日頃の活動の成果を発揮した熱のこもった歌声や演奏が披露され、参加者は音楽を堪能していました。フィナーレで、伊万里中学校吹奏楽部の伴奏で出演者と観客全員が『伊万里讃歌第8章終詩』を合唱すると、会場にいったいに音量のある美しいハーモニーが響き渡りました。



12.3

↑4年振りに行われたフィナーレを飾る全員での合唱では、出演団体の代表がステージ上に集結しました

## ハートフルフォーラム2023 in 伊万里 敬徳高校生徒が提案・発信した人権イベント

市民センターで、市民の人権尊重思想の普及高揚を目的に、敬徳高校の生徒が企画や運営に携わった『ハートフルフォーラム2023 in 伊万里』が開催されました。この日は、デートDV防止啓発紙芝居や『性の多様性の理解と対応』と題した講演が行われたほか、障がい福祉サービス事業所のメンバーによるコンサートなど多彩な催しがあり、参加者は、人権について身近に感じ、考え、学びました。



12.5

↑『これって愛?～気付こうデートDV』と題したデートDV防止啓発紙芝居を披露する敬徳高校の生徒

## 鍋島藩窯秋まつり『第35回献上の儀』 伝統や技法を後世に伝え友好を深める儀

静岡県浜松市役所で、伊万里鍋島焼協同組合が、浜松市の中野祐介市長に『色鍋島青梅波 橘 文瓶子』を贈呈しました。今回の瓶子は、中央に浜松市の花であるみかんが鍋島図柄の橘で描かれているほか、瓶子の上方には同市の木である松が、下方には青海波が彩りを添えています。なお、献上品と同じ絵柄の瓶子は、伊万里・有田焼伝統産業会館で拝見できます。



11.21

↑中野市長（左から4人目）と瓶子を贈呈した伊万里鍋島焼協同組合の関係者と深浦弘信市長

## 児童・生徒向け『介護のお仕事出前講座』 将来は介護や福祉の仕事に就きませんか

超高齢社会を迎え介護の仕事の重要性が増す中、市が、児童や生徒に介護や福祉の仕事を身近なものとして捉えて、将来の進学や就職の参考にしてもらおうと、社会医療法人謙仁会や学校法人永原学園西九州大学と連携し、出前講座を実施しました。介護福祉士や大学生などが大川小学校や山代中学校、敬徳高校を訪問し、仕事のやりがいや内容、大学生活などを思い思いに伝えました。



11.7,14,17

↑介護の仕事ではコミュニケーションが大切だということを伝えるため、大学生が講義で学んだレクリエーションゲームを紹介



### 1月の市民スポーツ

8日(月・祝)

●伊万里ハーフマラソン 2024  
午前10時スタート  
市民センター前(スタート・ゴール)～市街地～伊万里湾周辺

19日(金)

●伊万里新春グラウンド・ゴルフ大会 午前9時開会  
国見台陸上競技場ほか

28日(日)

●市卓球選手権大会 午前9時開会 国見台体育館  
●東西松浦駅伝大会 午前10時スタート  
有田町東出張所～伊万里梨選果場(再スタート)～唐津市陸上競技場

- 11月26日、市スポーツ協会のスポーツ功労者表彰・スポーツ賞の表彰式が市役所でありました。  
受賞者は次のとおりです。
- スポーツ功労者表彰**
- ▼石本清文さん (市スポーツ協会)
  - ▼山田勝明さん (立花スポーツ協会)
  - ▼前田晴男さん (南波多町スポーツ協会)
  - ▼水上忠弘さん (市バレーボール協会)
  - ▼坂本秀満さん(市相撲連盟)
  - ▼桜木照彦さん (市スポーツ少年団)
  - ▼前山翔祐さん (フライングディスク)
  - ▼通谷律さん (スポーツクライミング)
  - ▼通谷律さん・結太さん (スポーツクライミング)
  - ▼前田文博さん(ソフトテニス)
  - ▼大川内健太さん(陸上)
  - ▼木下逞さん(水泳)
  - ▼木下翼さん(水泳)
  - ▼木山力さん(水泳)
  - ▼石井双葉さん(水泳)
  - ▼寺川琉之介さん(水泳)
  - ▼森山大樹さん(水泳)
  - ▼津上和也さん(水泳)
  - ▼梶山陽菜さん(卓球)
  - ▼敬徳高校卓球部男子
  - ▼敬徳高校卓球部女子
  - ▼伊万里実業高校ホッケー部男子
  - ▼前川帆乃さん・松村那奈さん(陸上)
  - ▼松村那奈さん(陸上)

## 令和5年度スポーツ功労者表彰・スポーツ賞

## 第70回市内一周駅伝競走大会

11月26日、市内一周駅伝競走大会が開催され、市内13町・地区の代表選手たちが健脚を競いました。

今大会は、新たに創設された小学生区間(5.6区)を含む全14区間、総距離60.3kmで争われました。結果は、2年振りに伊万里地区が総合優勝を果たしました。



↑第9区の再スタートの様子

総合順位	町(地区)名	記録	区間賞	氏名	記録
優勝	伊万里	3:30:15	1区(3.3km)	三浦 孝洋(立花)	11:39
2位	二里	3:31:57	2区(4.6km)	田中 雄登(大川内)	16:10
3位	南波多	3:33:48	3区(5.3km)	北村 弘樹(立花)	17:31
4位	立花	3:36:16	4区(1.7km)	山口 綾(牧島)	05:41
5位	黒川	3:36:30	5区(1.2km)	永益 大翔(二里)	03:53
6位	山代	3:37:11		中島 咲空(松浦)	04:29
7位	東山代	3:39:27	6区(1.0km)	百田 珠奈(二里)	03:34
8位	大川内	3:40:36		松尾 優人(松浦)	03:46
9位	松浦	3:44:25	7区(3.8km)	井手 湊大(南波多)	12:48
10位	大川	3:45:25	8区(6.6km)	松本 隆佑(南波多)	20:44
11位	大坪	3:47:03	9区(4.9km)	田中 翔(伊万里)	17:34
12位	牧島	3:51:09	10区(7.7km)	三浦 大和(立花)	26:20
13位	波多津	3:54:34	11区(7.1km)	四辻 剛(山代)	21:42
躍進賞	波多津(8分18秒短縮)		12区(5.6km)	中島 一成(黒川)	18:25
			13区(4.9km)	山口 茂幸(山代)	17:15
			14区(2.6km)	林田 皇晟(伊万里)	08:34

※5・6区は、男女1人ずつを選出しています。  
※記録の赤字は新記録です。

## 伊西地区中学校 新人卓球大会

●期日 11月11日  
●場所 国見台体育館

### 《市内学校・選手の上位成績》

#### ◆男子団体

▼優勝 国見中学校  
▼2位 啓成中学校

#### ◆1年男子個人

▼優勝 前田 蒼(啓成中)

▼2位 土井 晴希(国見中)

▼3位 横田 太陽(国見中)

▼2位 増田 湧喜(啓成中)

▼3位 山口 樹輝(啓成中)

▼2位 大野 武人(国見中)

#### ◆女子団体

▼優勝 伊万里中学校

▼2位 国見中学校

▼3位 啓成中学校

#### ◆1年女子個人

▼優勝 松尾 虹采(伊万里中)

▼2位 森近 花音(国見中)

▼3位 鶴田 莉央香(青嶺中)

▼2位 内山 希泉(伊万里中)

#### ◆2年女子個人

▼優勝 西田 夏帆(国見中)

▼2位 川久保 璃々(伊万里中)

▼3位 山本 空(青嶺中)

▼2位 浦川 愛可(国見中)



### 古川圓さん 高円宮賞受賞

12月1日、武雄高校2年の古川圓さん（山代町）が、公益財団法人日本武道館が主催する『第39回高円宮杯日本武道館書道大展覧会』で、応募総数2万2194点の中から最高位の高円宮賞を受賞し、その受賞を報告するため、深浦弘信市長を訪問しました。

受賞作品は、後漢時代の古典である礼器碑を臨書したもので、古川さんは「ノートに文字の特徴を書いて、字の密度や波打つ線の表現を研究した。文字の右払いが伸びやかに見えることなどを心掛けて書いた。これまで隷書が好きでたくさん書いてきた。今後は、いろんな書体を学びながら、自分の作品に生かしていきたい」と話しました。



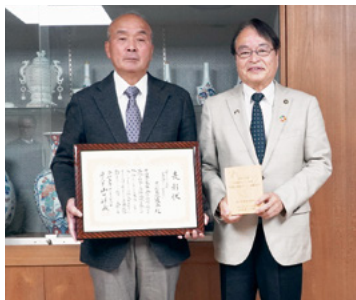
↑3カ月間練習を重ねて作品を書き上げたと話した古川さん

### 黒川町家読 表彰受賞

11月26日、黒川町家読連絡会が『佐賀さいてこう表彰』の自発の地域づくり・協働部門を受賞し、その受賞を報告するため、深浦弘信市長を訪問しました。

佐賀さいてこう表彰は、地域課題の解決に向けた取り組みや地域を支える活動をしている市民社会組織を表彰しているもので、今回、家読連絡会は、家読活動に地域が一体となって取り組んでいることや、地元愛の醸成に寄与している点が評価されました。

家読連絡会の崎田洋一郎会長は「家読の取り組みをはじめ、16年、自分たちの活動が地域の力になっていると感じてうれしく思う。これからも町の魅力を作っていきたい」と受賞の喜びを語りました。



↑家読にどんどん取り組んでほしいと話した崎田会長（左）

### 藤山雷太 肖像画披露式

11月24日『藤山雷太肖像画』の披露式が、二里小学校で開催されました。

肖像画は、藤山雷太の子孫から二里小学校に贈られたもので、歴史的価値が高いことから11月に市指定重要文化財に指定されました。

披露式では、佐賀県立美術館の野中耕介さんが、児童たちに肖像画の魅力などを伝えました。



↑野中さんの解説に児童たちは引き込まれていました

## 百寿記念品贈呈

百歳の誕生日おめでとうございます。長寿を祝って記念の飾り皿を贈呈しました。



上杉 年子さん（山代町）

11月8日生まれ

長生きの秘訣は

走ることが好きで、学校代表として大会に出場したことがあります。趣味は小物作りや買い物です。



武藤 キミエさん（東山代）

11月11日生まれ

長生きの秘訣は

昔は農業で野菜を作っていました。今も料理をしています。たまに家族で外食に出かけることが楽しみです。

## 四季の詩

真向かひに 里富士仰ぎ 吉書かな

玄海の 湾はのつたり 風ぎてをり

新玉の年 ゆく船もなく

伊万里白露短歌会 香川 三枝

伊万里ホトトギス會 田中 南嶽







↑ 知的好奇心や探究心が凝縮された13点の作品が入賞しました

11月25日、『第8回伊万里市民図書館・学校図書館を使った調べる学習コンクール』の表彰式が市民図書館でありました。

このコンクールは、図書館の資料を使って『考える力』や『表現する力』を身につけ、体験や創作などと結びつけた実践的な研究に取り組んでもらおうと開催されているもので、今回は、市内7つの小学校から64点の応募があり、審査の結果、次の3点が最優秀賞に選ばれました。

- ▽ 栗原悠悠さん(伊万里小2年) 『がんばるアリ』
- ▽ 上野空之介さん(大坪小3年) 『昆虫食ってすごい!!』
- ▽ 平野杏さん(大坪小6年) 『円安がいいの?円高がいいの?』

### 調べる学習コンクール



↑ 表彰式に参加した受賞者の皆さん(前列)

11月25日、JR筑肥線・MR松浦鉄道絵画コンクールの表彰式が、伊万里駅前公園でありました。

このコンクールは、駅の賑わいづくりや子どもたちに筑肥線と松浦鉄道に愛着を持ってもらおうと開催されていて、今回は117点の応募がありました。入賞者は、次のとおりです。

- ◆ 市長賞
  - ▽ 低学年の部
    - 江口明徹さん(立花小1年)
    - 池田小桜さん(立花小4年)
  - ▽ 中学年の部
    - 高学年の部
      - 小木曾風桜さん(二里小6年)
    - 中学生の部
      - 松井莉愛さん(国見中1年)
  - ◆ JR筑肥線賞
    - 二見花奈奈さん(伊万里小2年)
  - ◆ MR賞
    - 山口心春さん(立花小1年)

### JR筑肥線・MR絵画コンクール表彰式



↑ 1席入賞の草場葵さん(前列左から2人目)・高木大椰さん(後列左から4人目)などの入賞者と関係者

11月20日、南波多郷学館5、9年生の児童・生徒15人が『佐賀県文学賞』に入賞し、その報告のため、松本定教育長を訪問しました。

郷学館は、コミュニティスクールの取り組みの一つとして『川柳』に取り組んでいます。川柳は、岩永孝雄さん、岩永憲一良さん、松本昌倫さんの3人から指導を受けていて、毎年、文学賞の川柳部門に出品しています。

今回は、多くの児童・生徒が入賞・入選する中、昨年が続ぎ、小・中学生の部で1人ずつが1席に入賞しました。

### 南波多郷学館『佐賀県文学賞』入賞

働くなら

## いまりで決まり!

こが あやね  
**古賀 綾音** さん  
(26歳・脇田町)

- ◆ 株式会社 奈雅井 (山代町)
- ◆ 令和4年2月入社



◇どんな仕事をしていますか  
貨物を輸出入するために必要な書類の作成などの通関業務を行っています

◇仕事で心がけていること  
確認不足や思い込みから生じるミスがないように書類や法令を確認し、正確な作業を行うようにしています

◇目標(仕事)は  
臨機応変に対応できて、スムーズな通関が出来るようになることです

◇自己PR  
何事にも挑戦する気持ちで大切にしています

◇趣味・特技  
競走馬の写真撮影や御朱印集め、温泉巡りです

◇市民へ一言  
本年も皆さんにとって良い年になりますように!

わが家の

## アルバム

とね ひろや  
**刀根 丈也**さん (3歳  
2か月)

- \* 大輔・有紀さんの子
- \* 立花町



ママからひとこと  
ニコニコ笑顔で穏やかなひろやくんに、いつも癒やされてます♡元気に歌っている姿がとっても可愛いよ♪大好き♡これからもみんなに愛されて大きくなってね☆

ほくは、人や場所見知りをするけど、なぜか周りの大人によく話しかけられちゃうんだ♪ミニカーや電車で遊ぶことが好きで、今は歌うことも好き♡タンバリンを叩きながら部屋の中でライブをしているよ♪





# お知らせ

## 国保税の産前産後 軽減制度スタート

1月1日から国民健康保険税に係る『産前産後軽減制度』が始まります。この制度は、国民健康保険に加入している人が出産予定または出産した際に、出産（予定）月の前月から出産（予定）月の翌々月までの税額の一部が軽減されるものです。軽減には届け出が必要です。詳しくは、ホームページで確認してください。

● **問合せ** 税務課市民税係  
☎ 23-2148

## 市・県民税申告 （所得税確定申告）

受付期間内は、所得税の確定申告も受け付けます。なお、青色申告・準確定申告など一部受け付けができない場合があります。

申告の受け付けは、市役所のほか、各コミュニティセンターでも行います。詳しくは2月に各世帯に配布する『わかりやすい市・県民税申告の手引き』で確認してください。

● **受付期間** 2月19日(月)～3月15日(金)  
※土・日曜日、祝日は除きます。

● **受付場所** 市役所市民ロビー

● **受付時間**

## 子育て支援センターに 遊びにきませんか

子育てに関する悩みや相談を受けています。一人で悩まず気軽に相談してください。

### ①そらまめ広場

双子・3つ子の親子が集い、交流します。

▷日時 1月9日(火)

午前10時～正午

午後1時30分～3時30分

※通常は、毎月第1火曜日に開催しています。

### ②お誕生会（要申込）

1月生まれの乳幼児とその保護者

▷日時 1月24日(水)

午前10時30分～11時30分

●場所 子育て支援センターぼっぼ

●申込・問合せ 子育て支援センターぼっぼ

(☎ 23-5197)



お知らせ

募集

試験

市民図書館

保健だより

市民相談ほか

午前9時30分～午後4時  
※火曜日は午後7時まで受け付けます。

● **問合せ** 税務課市民税係  
☎ 23-2148

## 伊万里税務署 での確定申告

確定申告会場では、原則、自身のスマートフォンを使用して、申告書を作成してもらいます。確定申告書に必要な書類とマイナンバーカードを持参してください。マイナンバーカードの暗証番号も必要です。

● **問合せ** 伊万里税務署  
☎ 23-3147

スマートフォンとマイナンバーカードがあれば国税庁ホームページの『確定申告書等作成コーナー』を活用して自宅から確定申告が可能です。

● **令和5年分の申告期限と納期限**

▽所得税・贈与税 3月15日(金)  
▽個人事業者の消費税 4月1日(月)

● **受付期間** 2月16日(金)～3月15日(金)

● **受付時間** ※土・日曜日、祝日は除きます。

● **受付場所** 伊万里税務署

● **受付時間** 午前9時～午後4時

● **受付場所** 伊万里税務署

※不動産の売却・贈与税について、申告会場での申告相

談を希望する人は、2月19日(月)から3月13日(水)までの間の月々水曜日に来てください。

● **申告会場への入場** 日時が指定された『入場整理券』が必要です。入場整理券は申告会場の受付で当日配付します。また、国税庁LINE公式アカウントを『友だち追加』すると、入場整理券の入手が可能です。

※詳しくは、国税庁のホームページ (www.nta.go.jp) で確認してください。

● **問合せ** 伊万里税務署  
☎ 23-3147

## ふれあい障がい者文化祭

● **期間**

1月19日(金)～21日(日)  
※時間はいずれの日も、午前10時から午後3時までです。

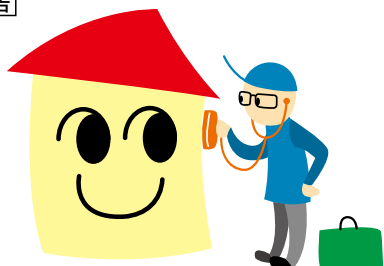
● **場所**

伊万里市民センター文化ギャラリー

● **文化作品展** 書、絵画、手芸品、工芸品などの展示

● **問合せ** 福祉課障がい福祉係  
☎ 23-2156

広告



あなたのお家のお医者さん

おうち屋本舗 株式会社  
☎ 0120-055-078

〒848-0046 佐賀県伊万里市伊万里町乙90  
TEL.0955-29-8625 FAX.0955-29-8632

雨どい

塗替え

張替え

御用聞き

自然災害



### 婚活イベント

#### 婚活に生かそう！魅力アップ講座 ～オシャレのコツ教えます!!～

- 日時 2月9日(金)  
午後6時30分～8時30分  
※集合場所などの詳しい内容は、後日参加者のみ案内します。
- 対象 (男性限定)  
「出会いたい」「結婚したい」と考えている男性で、年齢は問いません。
- 参加料 無料
- 募集人数 10人  
※応募多数の場合は抽選
- 応募方法 メールまたは電話
- 募集期限 1月31日(水)
- 応募・問合せ まちづくり課内市婚活応援推進協議会 (☎23-2950)  
※メールアドレス deai@city.imari.saga.jp



### 職業訓練の施設 見学・訓練体験会

動きやすい服装・靴で参加してください。また、筆記用具と、持っていればキャップ(帽子)を持参してください。

◆施設見学会 訓練の内容や関連する職種、資格などについて説明があります。訓練の様子や授業で使用する機器・施設が見学できます。

●日時 1月24日(水)、2月1日(木)  
午後1時～3時  
◆訓練体験会 職業訓練の一部を2コースまで体験できます。

●日時 2月7日(水)・15日(木)  
午後2時～4時30分

●場所 ポリテクセンター佐世保 (佐世保市)

●問合せ ポリテクセンター佐世保  
(☎0956-58-3118)

### ひまわりカフェ

認知症の人と一緒に出かけませんか。

●日時 1月28日(日)  
午前11時～午後2時

●場所 市民図書館

### 募集

●内容 ミニ講話、あおぞら喫茶で昼ご飯を食べながらゆつたりと歓談

●問合せ 伊万里地区認知症の人とそ  
の家族の会・黒川  
(☎090-2215-5556)

### 水道メーター検 針業務受託者

●業務内容 水道メーターの検針(個人委託)

●募集人数 1人

●委託期間 4月1日(月)～  
令和7年3月31日(月)

●募集要件 昭和34年4月2  
日以降に生まれた人

●募集期間 1月15日(月)～31日(水)

※応募者が5人に達した場合  
は、期限前に締め切ります。

●面接日 2月中旬(予定)

●応募・問合せ 管理課水道管理係  
(☎23-5490)

### 施設運転監視 業務受託者

●業務内容 ①有田川浄水場運転監視(水道)

②久原浄水場運転監視

●募集人数 ①②各1人  
(工業用水道)

●委託期間 4月1日(月)～  
令和7年3月31日(月)

●募集要件 昭和34年4月2  
日以降に生まれた人

●募集期間 1月15日(月)～31日(水)

※①②ともに応募者が3人に  
達した場合は、期限前に締  
め切ります。

●面接日 2月中旬(予定)

●応募・問合せ 管理課水道管理係  
(☎23-5490)

### 工業用水道施設点検・ 清掃業務受託者

●業務内容 工業用水道施設  
などの点検・清掃

●募集人数 1人

●委託期間 4月1日(月)～  
令和7年3月31日(月)

●募集要件 昭和34年4月2  
日以降に生まれた人

●募集期間 1月15日(月)～31日(水)

※応募者が3人に達した場合  
は、期限前に締め切ります。

●面接日 2月中旬(予定)

●応募・問合せ 管理課水道管理係  
(☎23-5490)

60歳以上で求職中の方は  
シルバー人材センターへ!

**会員募集**

お問合せ先 公益社団法人 佐賀県シルバー人材センター連合会  
TEL 0952-20-2011 FAX 0952-20-2015

佐賀県シルバー 検索

シルバー人材センターへ  
入会を検討中の皆様へ!

令和5年度厚生労働省委託事業 高齢者活躍人材確保育成事業

佐賀県特定最低賃金(1時間)を次のとおり改定しました(佐賀労働局賃金室 ☎0952-32-7179)  
▷陶磁器・同関連製品製造業関係 901円 ▷電気機械器具製造業関係賃金額 943円  
▷一般機械器具製造業関係 974円【参考】佐賀県(地域別)最低賃金額 900円

お知らせ 募

試

験

市民図書館

保健だより

市民相談ほか



# 募集

## 委託訓練生 (令和6年3月開講)

- 募集訓練科
  - ① ITビジネス実務基礎活用科
  - ② Webデザイン養成科学
  - ③ 医療事務・調剤薬局事務養成科
- 募集人数
  - ①②各20人、③22人
- 訓練期間
  - ①3月1日(金)～6月28日(金)
- 入校選考日
  - ①②2月16日(金)
  - ③3月4日(月)
- 受講料 無料
- テキスト代やその他のほかの教材費などは自己負担です。

- ②3月5日(火)～7月31日(水)
- ③3月15日(金)～6月11日(火)

- 場所
  - ①株式会社プライム(佐賀市)
  - ②唐津ビジネスカレッジ(唐津市)
  - ③株式会社ニチイ学館佐賀支店(佐賀市)

## 職業訓練受講生 (令和6年3月入所)

- 募集期限
  - ①②2月2日(金)
  - ③2月16日(金)
- 応募先 ハローワーク伊万里
- 問合先 佐賀県立産業技術学院就職支援課  
(☎0952-74-4330)
- 募集訓練科
  - ①CAD/NCオペレーション科
  - ②溶接技術科
  - ③住環境CAD科
- 募集人数 各15人
- 訓練期間 3月1日(金)～8月29日(木)

## 太極拳教室参加者

- 日時・場所
  - ▽3月4日(月)～27日(水) 毎週月・水曜日(3月20日(水)を除く)、全7回 午前10時～11時
  - ▽伊万里コミュニティセンター
  - ▽2月2日(金)～27日(火) 毎週火・金曜日(2月23日(金)を除く)、全7回 午後1時30分～2時30分
  - ▽大坪コミュニティセンター
  - ▽2月1日(木)～3月28日(木) 毎週木曜日(2月22日(木)、3月7日(木)を除く)、全7回 午後7時～8時
  - ▽大坪コミュニティセンター
- 対象 市民
- 参加料 1500円
- スポーツ傷害保険料・暖房使用料を含みます。
- 募集人数 各10人
- 募集期限 1月22日(月)
- 応募・問合先 伊万里市武術太極拳連盟・小島  
(☎090-9079-6077)

## 婚活イベント

### 大人の華やかランチ婚

- 日時 2月17日(土) 正午～午後2時
- ※集合場所などの詳しい内容は、後日参加者にのみ案内します。
- 対象 市内在住・在勤、または結婚を機に伊万里市に住む意思がある50歳以上の独身の人
- 参加料 3,300円程度(ランチ代)
- 募集人数 男・女各4人
- ※応募多数の場合は抽選
- 応募方法 メールまたは電話
- 募集期限 2月8日(木)
- 応募・問合先 まちづくり課内市婚活応援推進協議会  
(☎23-2950)
- ※メールアドレス deai@city.imari.saga.jp



- 場所 ポリテクセンター佐賀(佐賀市)
- 入所選考日 2月9日(金)
- ※筆記試験と面接をポリテクセンター佐賀で実施します。
- 受講料 無料
- テキスト代やその他のほかの教材費などは自己負担です。
- 募集期限 2月1日(木)
- 応募方法 最寄りのハローワークに応募書類を提出
- 問合先 ポリテクセンター佐賀訓練課  
(☎0952-26-9516)



集団予防接種によりB型肝炎ウイルスに持続感染された方へ 一人でも悩まずに無料個別相談会をご利用ください

# B型肝炎 給付金について

## 無料個別相談会

2/8(木) 武雄市文化会館 小会議室B 武雄市武雄町大字武雄5538番地

2/9(金) 伊万里市民センター 2階第3会議室 伊万里市松島町391-1

2/10(土) 唐津市民交流プラザ 小会議室1 唐津市南城内1-大手口センタービル3F

対象者 昭和16年7月2日～昭和63年1月27日 ※ご遺族の方へ給付金請求できます

給付金 50万円～3,600万円 ※病態に応じて給付金等の内容が異なります

着手金・相談料 無料 成功報酬制

完全予約制 ☎0120-013-621 (ご予約受付時間) 平日9:00～18:00 個別面談なので、他の方と顔を合わせることはありません。

弁護士費用 無料

弁護士法人 プレシャス総合法律会計事務所 東京都新宿区四谷4-3 福屋ビル6-A 【営業時間】平日9:00～18:00

TEL 03-5363-6333 E-mail info@precious-law.jp

FAX 03-5363-6334 https://precious-law.jp/

無料電話相談も 同時受付中!! お気軽にお電話ください



こんにちは

# 図書館です

## ぶっくん

### 1月の巡回日

● 問合せ先 市民図書館 (☎ 23-4646)

日	巡回場所	時間	日	巡回場所	時間
5日・26日 (金)	田代公民館	11:30-	18日 (木)	二里コミュニティセンター	14:00-
	グループホームげんき	13:40-		南波多コミュニティセンター	14:00-
	南波多水留バス停前	14:00-	19日 (金)	市民センター	11:30-
テイながやま	14:30-	J A 東部支所		14:00-	
9日・30日 (火)	楽寿園	14:00-		こどもハートフルセンターひまわり園	14:00-
10日・31日 (水)	ユートピア	14:00-	テイあさひ/かりん	14:40-	
	るりこう苑	10:30-	23日 (火)	伊万里鍋島焼会館	10:30-
	西光苑	14:00-		国見公民館	11:30-
ケアセンターくちいし	15:00-	JA 滝野出張所		14:00-	
11日 (木)	立花コミュニティセンター	10:15-	国見団地集会所	14:30-	
	山代コミュニティセンター	11:00-	24日 (水)	大川内鼓バス停横	11:00-
	東山代コミュニティセンター	11:15-		西田病院	14:00-
	大川コミュニティセンター	13:30-		向陽園	14:00-
	伊万里コミュニティセンター	14:00-	※このほか、保育園や小学校、企業を巡回しています。各巡回場所での滞在時間は、15～30分です。		
松浦コミュニティセンター	14:30-				
12日 (金)	ケアハウスいまり	11:30-			
	伊万里ふるさと村	12:00-			
16日 (火)	原屋敷公民館	14:00-			
	立川公民館	11:30-			
18日 (木)	山口病院	14:15-			
	波多津コミュニティセンター	11:00-			
	黒川コミュニティセンター	11:00-			

### 第4回 図書館の本を見て コレ作っちゃいました！作品展

図書館を利用する人が図書館の本を使って作った作品を展示します。創作意欲にあふれ、心のこもった手作りの作品が寄せられました。

布の作品、折り紙、絵など多彩な作品を展示します。皆さんの力作をぜひ見に来てください。

なお、作品の募集は1月14日(日)まで行っています。詳しくは、市民図書館にお問い合わせください。

● 展示期間 1月26日(金)

～2月21日(水)

● 展示場所 中央サービスデスク周辺

### 1月の休館日

1～3・8・15・22・29日  
25日(館内整理休館)

### 新刊案内

父とは趣味が合わない柀斗。同級生の文哉はサッカー、希海は本、悠香はスポーツと、それぞれ好きなものがありますが、柀斗には夢中になれるものがありません。そんなある日、学校の図書館で卒業生が共同で作った『妖精リナーの冒険』という本に出会います。このようにして本を作ったのか。「本とは何か」気になった柀斗は、本について調べていくうちに印刷の歴史にも興味を持ち始め…。



『はじまりは一冊の本!』  
濱野 京子/作  
森川 泉/絵  
あかね書房

テレビ番組『笑点』で人気を博しながら、会派にとらわれない落語会のプロデューサーなどを活発に行い、多くのファンに愛されてきた、六代目円楽。この本は、晩年の『まくら』から厳選し、活字化したものです。時事や時節ネタはもちろん、歌丸師匠との思い出や自身の闘病のことなど、まさに命を懸けて落語に向き合った印のような『まくら』の数々。  
生前の円楽師匠の小癖が、映像のように蘇ってきます。



『六代目三遊亭円楽 正調まくら集』  
六代目三遊亭円楽/著  
竹書房

新春のご挨拶に お年賀 onenga

お年賀ギフト 1,500円 (税込1,620円)

お年賀ギフト 2,500円 (税込2,700円)

お年賀ギフト 1,000円 (税込1,080円)

千支菓子 千支最中 正月マドレーヌ 正月伊万里街道 正月ちよこまる 正月どら焼

新巻菓子 花びらもち

伊万里のお土産 伊万里 ふぁみりー

3,000円 (税込3,240円)

1,500円 (税込1,620円)

伊万里がんばろう応援券 伊万里がんばろうPay 使えます

伊万里スイーツ 城月堂 jyougetsudo

営業時間 9:30～18:00  
伊万里市新天町 475-12  
tel 0955-22-5813

年末年始の営業  
12月31日 9:30～17:00  
1月1日 休業  
1月2日、3日 9:30～17:00

固定資産税の償却資産の申告は忘れずに手続きをしてください (税務課固定資産税係 ☎ 23-2149)  
▷ 申告期限 1月31日(水)  
申告は電子申告サービスが利用できます。地方税の総合窓口『eLTAX (エルタックス)』で検索してください



# 保健だより

● 問合せ 健康づくり課 (☎ 22-3916)

◆ **子どもの健診** 健診は母子保健法に基づいて実施しています。発育確認のために必ず受けましょう。

事業名	実施日	対象	内容	場所	備考
3か月児健診	生後3～4か月になるとき	令和5年10月生	身体測定、診察など	佐賀県・福岡県・長崎県内の医療機関	・乳児一般健康診査受診票と母子健康手帳を持参してください。 ・乳児一般健康診査受診票は、市の保健師や母子保健推進員が各家庭に『赤ちゃん訪問』をするときに渡します。
10か月児健診	生後10～11か月になるとき	令和5年3月生			
1歳6か月児健診	1月11日(木)	令和4年6月生	身体測定、歯科・内科診察、相談、フッ化物塗布(希望者のみ300円)	市民センター	・対象者には通知します。時間を分けて案内しますので、指定された時間に来てください。 ・問診票と母子健康手帳を持参してください。
3歳8か月児健診	1月18日(木)	令和2年5月生	身体測定、目の屈折検査、歯科・内科・耳鼻科診察、相談		

◆ **相談・教室** 場所は市民センターです。予約制で行いますので、前日までに電話で予約してください。

事業名	実施日	対象	内容	開催時間
ストレスケア相談	1月9日(火)	原則40歳未満の人	臨床心理士による相談	午前9時～午後3時
市民健康相談	1月9日(火)	特定健診の結果が気になる人など	管理栄養士・保健師による相談、体成分測定(筋肉や脂肪量の測定)	午前9時～午後3時
妊産婦乳幼児相談	1月15日(月)	妊産婦・乳幼児	身体測定、育児・栄養・歯科相談、おっぱい相談、離乳食相談など	午前9時30分～11時
妊婦歯科健診	1月15日(月)	妊婦	歯科医師による歯科健診と相談	午前10時～11時30分

## 受講者募集

## 食生活改善推進員養成講座

- **対象** 市内在住で、食を通じた健康づくり活動に熱意がある人で、性別や年齢は問いません。
- **期間** 5月～令和7年2月(計8回、金曜日)
- **場所** 伊万里市民センター
- **受講料** 無料  
※調理実習では一部実費負担があります。
- **募集人数** 7人(先着順)
- **募集開始** 1月15日(月)

- **カリキュラム**
  - ①食生活改善推進員と地区組織活動
  - ②『健康日本21』
  - ③食生活の現状と課題
  - ④食育
  - ⑤健康づくりと生活習慣病予防
  - ⑥調理(おくんち料理・郷土料理を含む)
  - ⑦身体活動・運動など
- **申込先** 健康づくり課 (☎ 22-3916)



↑おくんち料理



↑養成講座でのひとコマ

## 食生活改善推進協議会の紹介 ～私達の健康は私達の手で～

養成講座を修了したあと、愛称『ヘルスマイト』として、地域で食生活改善のボランティア活動をしていて、現在の会員数は267人です。

### ◆主な活動

- ▷ 高血圧・糖尿病などの生活習慣病予防や子どものための料理教室をコミュニティセンターで開催しています。
- ▷ 伊万里ウオークでだご汁を振る舞っています。
- ▷ 『いまりの郷土料理』を普及しています。





## 1月の行事

市民センター ☎ 22-3911

## ● 令和6年 伊万里市二十歳の集い

7日(日) 午後2時開演

(☎ 22-1262 生涯学習課)

市民図書館 ☎ 23-4646

## ● 新春かるた会〔ホール・和室〕

13日(土) 午後1時30分～3時

## ● いきいき音読教室〔洋会議室〕

16日(火) 午前10時30分

## ● 昼下がりの映画会〔ホール〕

17日(水) 午後2時

『銀座カンカン娘』(69分)

## ● 子ども上映会〔のぼりがまのお部屋〕

21日(日) 午後2時30分

『チップとデール 全8話』(56分)

## ● ブックスタート〔ホール〕

25日(木) 午後2時～3時

※館内整理日のため対象者が限定されます。

## ● 伊万里特別支援学校高等部

書き初め展〔展示コーナー〕

26日(金)～2月6日(火)

※図書館休館日は除きます。

※最終日の2月6日は午後3時までです。

## 1月の市民相談

相談窓口名	開設日	時間 (濃い青は正午～午後1時を除く)	場所	問合せ先
法律相談 ※要予約	第2・4水曜日 (10・24日)	午前10時～ 午後3時	市民相談室	まちづくり課 市民相談室 23-2133
司法書士相談 ※要予約	第3水曜日 (17日)	午前10時～ 正午		
公証人相談 ※要予約	第3木曜日 (18日)	午前10時～ 午後3時		
人権相談	第3火曜日 (16日)	午前10時～ 正午		
不動産相談 ※要予約	第2木曜日 (11日)	午前10時～ 午後3時		
行政相談	第3金曜日 (19日)	午前9時～ 正午		
消費生活相談	月～金曜日 ※1～3日、8日は休み	午前9時～ 午後4時	市民相談室	消費生活センター 23-2136
家計相談 (ファイナンシャル プランナー相談) ※要予約	月～金曜日 ※8日は休み	午前9時～ 午後4時	オンライン 相談	収納管理課 滞納整理係 23-2152
年金相談 ※要予約	金曜日	午前9時30分～ 午後3時30分	面接室	唐津年金事務所 0955-72-5161
身障者相談	第4木曜日 (25日)	午前10時～ 午後3時	面接室	福祉課障がい福祉係 23-2156
心の健康相談	月・火・木・金曜日 ※祝日は除く	午前10時～ 午後3時	福祉課障がい福祉係	
女性相談 ※面談は要予約	月～金曜日 ※1～3日、8日は休み	午前9時～ 午後4時	相談電話番号 ▷ 22-6763 (月・水・金) ▷ 090-2858-3520 (火・木)	

## 困っているのにしつこく勧誘する電話は『法律違反』

## 【相談】

お得な電気料金のプランがあると電話がかかってきた。現在の契約業者や家族構成を聞かれたが、そのことには答えず「必要ない」と言ったが、その後何度も電話がある。電話がかかってこないようにするにはどうしたらいいか。

## 【アドバイス】

▷ はっきり断っているのに、事業者が再度勧誘の電話をすることは、特定商取引で禁止されています。しつこい事業者には、法律違反であることを伝え、きっぱり

と断りましょう。

▷ 迷惑電話対策機能がついた電話や留守番電話機能を活用して、知らない人からの電話には出ないことも、しつこい勧誘電話対策として有効です。

不安を感じたときや困ったときは、すぐに消費生活センターに相談してください。

● 相談先 市消費生活センター (☎ 23-2136)

消費者ホットライン (☎ 188 [いやや])

● 問合せ先 まちづくり課市民相談室 (☎ 23-2133)



ひとりひとりができること  
**ゼロカーボン  
アクション30**

● 問合せ先 環境政策課脱炭素社会推進室  
(☎ 23-2144)■ 出典：環境省『ゼロカーボンアクション30』ホームページ  
<https://ondankataisaku.env.go.jp/coolchoice/zc-action30/>

## 【今月のテーマ】断熱リフォームで環境と健康にやさしい暮らしを

冬の室内は部屋間の温度差が大きくなります。急激な温度変化によって血圧が大きく変動し、体に負担がかかる『ヒートショック』の予防対策に、窓や壁などの断熱リフォームがおすすめです。

▷ 窓を二重窓に取り替えた場合の  
年間CO<sub>2</sub>削減量・・・47kg/世帯太陽光パネル付き・  
省エネ住宅に住もう!



# Focus On IMARI



Instagram で  
伊万里の写真を投稿してみませんか。  
広報伊万里で紹介  
します。  
皆さんの投稿をお  
待ちしています！  
応募方法はこちら  
から↓



広報伊万里  
No.839

# 1

### 〔写真〕

火中訓練を起源に持ち、南北朝時代から二里町大里区に伝わる『取り追う祭り』が神原八幡宮で執り行われました。燃え盛りたいまつが打ち付けられ、火の粉が舞う中で、攻め手と守り手が、食べると1年間無病息災で過ごせると言われる『御供さん』と呼ばれる握り飯を奪い合いました。

表紙

### 〔SAGA 2024 国スポ・全障スポ インフォメーション〕

企業の協賛で、伊万里市民センターをSAGA 2024 ロゴや大会ピクトグラムを使ってラッピングしています！  
巨大なラッピングを見て、国スポ・全障スポの開催に向けて、一緒に気持ちを盛り上げていきましょう！

2 年頭のごあいさつ

3 特集  
多様な性を理解し対応していく  
～誰もが自分らしく暮らせるために～

6 インフォメーション

13 教育と文化

14 みんなの広場

15 スポーツ

16 ほがらかページ

18 暮らしのチャンネル

- 18 お知らせ・募集
- 21 こんにちは図書館です
- 22 保健だより
- 23 市民相談ほか

## 編集室から

2024年の十千十二支は『甲辰』で『甲』は十千の中で一番初めの干で『生命や物事の始まり』を、『辰』は『振るう』という文字に由来し『万物が大きく振動すること』を意味していて、二つの組み合わせによる今年のキーワードは『新時代の幕開け』で『新しいものが出てきたり新しく始めた物事も龍が天に上るようになり勢いを増したりしながら、成長を遂げる年』になると予想されています。言い換えれば『これまでの努力が実を結び成長を助け夢が叶いやすい年』になるのではないのでしょうか。今年、伊万里市は70周年を迎えます。『好奇心と柔軟性を持ち、努力が成果につながらなくても腐らずに挑戦を続け、大きな成長を成し遂げる』そんな年にしたいものです。(輝)

## 情報発信



ホームページ フェイスブック エックス (旧ツイッター) ライン インスタグラム

- 発行日/令和6年1月1日
- 発行編集/伊万里市情報政策課広報係 ☎(0955)23-4313(直通) 〒848-8501 佐賀県伊万里市立花町1355番地1 ● 印刷/山口印刷株式会社

このマークが付いている記事は、市のホームページでもご覧になれます。

伊万里市役所 検索

この冊子は、1部当たり約24円で作成しています(人件費など間接経費は含まれていません)。また、企業広告による掲載料は、広報伊万里の作成費の貴重な財源となっています。