

人がいきいきと活躍する 幸せ実感のまち

iMAR!

広報

伊万里

8

No.834

2023



特集

8月は同和問題啓発強調月間です

〔今月の表紙〕

大川内山風鈴まつり（7月18日撮影）

みんなで
参加しよう!

SAGA 2024

国スポ
全障スポ

8/1(土)から国スポ・全障スポの謎解き
イベントを開催します!〔詳細は26ページ〕

『故郷（ふるさと）』
作詞：高野辰之
作曲：岡野貞一

うさぎ追いし かの山
こぶな釣りし かの川
夢は今も めぐりて
忘れがたき ふるさと

※写真は歌のイメージです

特集

8月は同和問題啓発強調月間です

～自分を見つめてみましょう～

● 問合先 生涯学習課人権・同和教育係 (☎ 23-3186)

人には誰しも故郷があります。生まれ育った場所に、愛情や誇りを持って生活しています。言うまでもなく、人は生まれる場所を選ぶことはできません。あたりまえの話です。

それなのに、私たちが暮らすこの社会には、この『あたりまえ』のことを理由にした差別があります。生まれた場所や育った場所、住んでいる場所など、いわゆる住所で人の値うちを差をつける『部落差別』です。

部落差別は人生を奪います。例えば、優れた能力がありながら、就きたい職業への道を閉ざされたり、世間体を気にする周囲によって、愛を引き裂かれたりするなど、部落差別によって引き

起こされるさまざまな人権侵害は『同和問題』と呼ばれ、人権の世紀と期待された21世紀においてもなお、日本における重大にして、最も深刻な社会問題です。

同和問題は「昔から言われているから」、「みんなが言っているから」という、周囲の意見に左右される日本人の悪しき風習によって引き継がれてきた、日本固有の人権問題とされています。同和問題の解決なくして、日本における人権問題の解決はあり得ません。

8月は、同和問題啓発強調月間です。この機会に、自分を見つめてみませんか。差別をなくす第一歩は、自分と向き合うことから始まります。

同和問題講演会

同和問題の解決には、誤った考え方や偏見に惑わされずに、同和問題について正しく認識し、差別に気づき、差別を許さない心を持つことが必要です。「自分には関係ない」という考えが、差別を温存し助長することにもなりかねません。ひとりひとりが「自分自身の問題」ととらえ、きちんと向き合っていくことが大切です。

入場
無料

日時

8月29日(火)

13:30 ~ 15:15 [開場 13:00]

会場

伊万里市民センター
(文化ホール)



誰も傷つけない本当の笑い

講師

【落語家】笑福亭 鶴笑 師匠

▼プロフィール

上方落語協会所属

1984年六代目笑福亭松鶴に入門。

1990年のニューヨーク公演を皮切りに、タイ、中国、韓国、シンガポール、フィリピン、トルコ、イギリス、フランス、ハンガリー、オーストラリア、カナダ、南アフリカなど世界各国で毎年落語公演を続けており、言葉の壁を越えて笑いを届ける国際派落語家として活躍中。

※手話通訳・要約筆記を行います。

※託児所がありますので、ご利用の方は8月18日(金)までに下記へお申し込みください。

〈主催〉伊万里市／伊万里市教育委員会／伊万里市人権・同和教育推進協議会

〈問い合わせ先〉伊万里市役所 生涯学習課 ☎ 0955-23-3186

いま、あなたに伝えたいこと

差別とは

差別とは、差別をする人が自分に都合のいいことを正当化するために、理由にならないことを口実にした、命をも奪う言いがかりのことです。差別は、差別をする人がいるから起こります。つまり、差別をする人が、差別する理由を作っているのです。

差別は見ようとしなければ見えません

自分が知らないから差別はないと考えず、差別がどこに隠されているのかを見抜く力を身に付けることが大切です。そのためには、さまざまな学びの場を通して正しい理解と認識を深め、確かな人権感覚を育むことが必要です。

差別は自然にはなくなりません

「そっとしておけば差別はなくなる」、「知らない人

の幸せを守ることにつながります。

子どもの目線を大切に

素直な子どもの目線で社会を見ると、さまざまな矛盾が見えてきます。生まれた場所や住んでいる場所などを理由にして人の値うちに差をつける部落差別は、最も愚かな矛盾です。矛盾に気付いて自分の言葉で考えましょう。そのうえで子どもに説明できないことを見直そうとする姿勢が、同和問題の解決につながります。

あなたが変われば社会が変わります

『差別をなくす』という壮大なイメージが先行して、ともすれば無力感に陥ってしまいがちですが、私たちが「自分にもできることがある」と思えたとき、同和問題は解決に向けて、大きく動き出します。なぜなら、社会は私たち一人一人できているからです。あなたが変われば社会も変わります。自分を見つめましょう。差別をなくす第一歩は、自分と向き合うことから始まります。

知っていますか 部落差別解消推進法

平成28年に『部落差別の解消の推進に関する法律』が制定されました。理解を深めて、同和問題をはじめとするあらゆる人権問題の解決に努めましょう。

『部落差別の解消の推進に関する法律』が制定された背景には、3つの深刻な理由があります。

- ① インターネットの普及によって部落差別が拡大し、悪質化していること
- ② 就職や結婚に関する身元調査が後を絶たないこと
- ③ 解決したわけでもないのに『同和問題は過去の問題』という誤った意識が広がっていること

『部落差別の解消の推進に関する法律』の主な内容

- ▽部落差別は過去の問題ではありません
- ▽部落差別は許されない『社会悪』です。一日も早く解消しなければいけません。
- ▽部落差別の解消は私たち一人一人の課題です

部落差別は『差別される人の問題ではなく『差別する人』の問題です。一人一人が正しい理解と認識を深めることが必要です。

▽部落差別の解消は行政の責務です

国や地方公共団体は、部落差別の解消へ向けた効果的な施策を行います。

▽部落差別を受けた人への相談体制を確立します

部落差別の被害者が泣き寝入りすることがないよう、的確に対応できる相談体制の充実に努めます。

▽部落差別に重点を置いた人権教育および啓発を行います

部落差別を重点とした人権教育の推進を図り、あらゆる機会を捉えた啓発活動を行います。

▽これまでの取り組みの効果を検証します

国や地方公共団体は、これまでの取り組みの成果や問題点を検証し、今後の指針とするための実態調査を行います。

一緒に学びましょう

市では『市人権・同和教育推進協議会』や『市人権・同和教育地域推進員』など皆さんとの協働で、地域に密着した各種研修講座を開催しています。身近な研修講座に気軽に参加してみませんか。

《指導者育成講座》

年間を通して『なるほど！ザ・じんけんゼミナール』を開催しています。人権感覚あふれる身近な人の存在は、人権意識の向上に大きな影響を与えることから、地域における等身大のリーダーを育成しています。



《地区巡回講座》

自治公民館で、皆さんと、同和問題をはじめさまざまな人権問題について語り合っています。

《PTA研修講座》

大人社会の潜在意識は、子どもの人間形成に大きな影響を与えます。子どもを

取り巻く学校・家庭・地域に接点を持つPTA世代の皆さんを対象にした研修会を展開しています。

《各種団体への出前講座》

地域に密着した教育・啓発を推進するため、老人クラブ、民生委員・児童委員、区長会など、地域とのつながりが深い皆さんに出前講座を届けています。

《職場への出前講座》

皆さんのライフスタイルに即した学習機会を提供するとともに、風通しの良い職場環境づくりの手伝いをしています。

《小・中学生の人権作品展》

12月の人権週間に、小・中学生が制作した書道やポスター、標語などを展示しています。

《インターネットパトロールの実施》

差別的な書き込みや動画などを発見した場合に、サイトの管理者に削除するように要請しています。悪質なものについては法務局などの関係機関に連絡し、対応を依頼することもあります。

市人権・同和教育推進協議会とは

同和問題をはじめとするさまざまな人権課題の解決を目的に、昭和52年に発足した市民の代表（区長、自治公民館長、民生委員・児童委員、小・中学校PTAなど）で構成する人権啓発団体です。

市人権・同和教育地域推進員とは

教育委員会が委嘱する、地域における人権・同和教育のリーダーです。コミュニティセンター単位で2人ずつ、26人の推進員が活動しています。昭和54年にスタートした伊万里市独自の制度です。

研修講座に申し込んでみませんか

サークルや職場へ、講師として『同和教育指導員』を派遣しますので、気軽に申し込んでください。

◆どこで開催してもいいの？

市内であれば、希望する場所に講師を派遣します（個人宅は除きます）。

◆いつでもいいの？

土・日曜日、祝日も対応します（12月29日～1月3日は除く）。

講座1回当たりの時間は20分～2時間程度です。

◆研修の内容は？

同和問題をはじめ、さまざまな人権問題について話をします。要望に応じて、啓発映画などの視聴覚教材が使用できます。

◆研修の費用は？

講師の交通費や謝礼などは一切不要です。ただし、会場使用料などは、依頼者で負担してください。

◆申し込み方法は？

生涯学習課（☎23-3186）に問い合わせてください。できるだけ希望の日時に講師を派遣します。



私たちが
同和教育指導員です！



食育を兼ねた献立が魅力の学びのkidsレストラン おいしく食べて学べて笑顔になれる場所

7月23日、NPO法人こすもす村と伊万里実業高校フードプロジェクト部が共同で運営する子ども食堂（名称：学びのkidsレストラン）がオープンしました。この日は協力企業や団体の関係者を招いたプレオープン企画があり『早寝早起き朝ご飯』をテーマにしたメニューが提供されました。食堂は予約制で保護者も利用でき、毎月第3か第4の日曜日にセントラルホテル伊万里で開かれます。



↑ぶりの照り焼きや黒米ごはん、玉子焼きなどが並んだ食事を配膳する伊万里実業高校フードプロジェクト部の部員たち

イマリンビーチ海開き 子どもたちの歓声とともに海水浴場がオープン

イマリンビーチの海開きが行われました。この日は、海水浴期間中の安全と盛況を願って式典が開催され、また、シーバード伊万里による救助訓練が披露されたほか、たんぼぼこども園と波多津保育園の園児が初泳ぎを行いました。園児は「海の中は気持ちよかった。友だちと水をかけ合って楽しかった。また泳ぎにきたい」と話してくれました。



↑今年初めての海水浴を楽しむ園児たち

6月10日は『森永ミルクキャラメルの日』 お菓子を通じて郷土愛を育む

市と森永製菓株式会社との連携事業第6弾となるイベントがマックスバリュ伊万里駅前店で開催されました。いまりんモーモちゃんの塗り絵やカプセルトイによるスピードくじが行われたほか、記念撮影では森永製菓の人気マスコットキャラクター『キョロちゃん』が登場し、訪れた小学生は「初めてキョロちゃんに会えてうれしかった」と笑顔で話してくれました。



↑いまりんモーモちゃん和キョロちゃんと笑顔で記念撮影をする子どもたち

地域おこし協力隊員企画テントサウナ in kawachino 『整う』必至の自然も堪能できる究極サウナ

市の山間部に位置する人口約120人の東山代町川内野地区でテントサウナの体験イベントがあり、県内外から約20人が参加しました。参加者は自分たちでテントを設営し温度80度以上のテントで大量に汗をかけた後に、水風呂の代わりに近くの小川につかることを繰り返したり、昼ごはんは川内野の米を使った釜炊きおにぎりを食べたりと、心も体も満たされているようでした。



↑心身が深いリラックス状態になるとされる『整う』を目指して、高温と戦っている真ただ中の佐賀市からの参加者



女性の社会進出の実現を目指して

● 問合せ 企画政策課男女協働推進係 (☎ 23 - 2115)

今年の市議会議員選挙で、女性議員はこれまでの2人から倍増して4人になったものの、議員定数の2割にも満たない状況です。

女性が社会進出をしていくにあたっては、家庭と社会での障壁があり、それが女性の社会進出を阻害しているようです。

家庭においては、家事・育児・介護などの女性の負担が大きくなっていますが、このことを一般的だと捉える人がいまだに多いようです。このような状況が解消され、家事などの負担が男女で対等になれば、スキルアップできる時間が確保できることなどから、社会で活躍する女性が増えるのではないのでしょうか。

男女ともに幼少期から家事を学び、だれでも家事をするのが当たり前になれば、必然的に固定的な役割分担意識が薄れ、男女共同参画社会が実現していくと思います。

また、社会においては、以前より多様化が進んではいるものの、資質・実績があっても女性を一定の職位以上には昇進させようとする組織内の見えない障壁を指す『ガラスの天井』が存在します。



例えば、就業者に占める女性の割合は諸外国と比べて大きな差がないのに対して、管理的職業従事者に占める女性の割合は低くなっています。

このことは、女性がステップアップを目指しても、研修で家を留守にしたり、残業が増えることを危惧したりして、昇進をあきらめる人がいるからではないのでしょうか。

自分の持っている能力を最大限に発揮してこそ人間らしく生きることが出来ると思います。

女性の社会進出において『女性初』や『女性目線での』という言葉が無くなるような、多様性にあふれた社会が実現されることを願っています。

郷土の文化財

にっぽうしゃしたかまあと

史跡大川内鍋島窯跡調査事業 ～日峯社下窯跡の調査成果④～

日峯社下窯跡では初期の鍋島焼を焼いていましたが、鍋島焼を焼成していたのは火力の具合が一番良い窯中央部分の3室分程度を使い、それ以外の焼成室は一般製品を焼成していたと考えられます。

焼成に失敗した製品は鍋島焼も一般製品も、物原ものばら（失敗製品の捨て場）に廃棄されています。数量的には鍋島焼の失敗品が数%で、残りはすべて一般製品の失敗品です。

売り物にならない一般製品は、そのまま物原に捨てられています。鍋島焼は意図的に小さく割り、さらにあちらこちらに分散して捨てられていました。

これは、鍋島焼の失敗製品が外に持ち出されたり、意匠（デザイン）や製作技術が一般製品にまねされたりしないようにするための対応だったと考えられています。

発掘調査では2cmほどに割られた小さな鍋島焼の破片が出土しましたが、現時点では小さすぎて意匠も全体の形もわかっていません。



↑ 意図的に割られた破片

● 問合せ 生涯学習課文化財係 (☎ 22 - 1262)



28回目の誕生日おめでとう 図書館☆(ほし)まつり開催

7月15、16日に『第28回図書館☆(ほし)まつり』が市図書館で開催されました。

これは平成7年7月7日に開館した図書館の誕生日を市民と一緒に祝おうと19団体が実行委員会を結成して開催したものです。

今年も『心つないで☆(ほ

し)まつり』をキャッチコピーに、大型絵本などを使ったおはなし会や図書館内を回るスタンプラリー、ミニコンサートなどが行われたほか、交通安全体験イベントとして、パトカーの乗車体験などもあり、多くの来場者でにぎわいました。



↑俳句まつりの入賞作品の展示では、趣向を凝らした作品が来館者を楽しませました



↑スタンプラリーのチェックポイント。ここでは図書館の好きなところを伝えました



↑パトカーの乗車体験を終えて交通安全を守ることを約束しました



↑おはなし会で「このバンはなにバン？」と聞かれ、子どもたちは元気に答えていました

四季の詩

さらあす 強く生きんと 髪洗ふ
 しぜんは 自然生えの 南瓜の広葉 畑を占む
 青螺俳句会
 伊万里白露短歌会
 久保田 照子



百寿記念品贈呈

百歳の誕生日を迎えられた人に、長寿を祝って記念の飾り皿を贈呈しました。



田原 マツエ さん (黒川町)

6月29日生まれ

長生きの秘訣は

農業を営み、米やイチゴ、みかんを作っていました。趣味はゲートボールで、仲間とプレーしました。



川原 ハルノ さん (大坪町)

6月19日生まれ

長生きの秘訣は

「どうにかなるさ」とニコニコすることです。ぬり絵や脳トレに、楽しみながら取り組んでいます。



古川 ウエノ さん (南波多町)

6月19日生まれ

長生きの秘訣は

いつでも感謝の気持ちを忘れず、笑顔を絶やさないことです。趣味は縫い物で、いまでも続けています。



～元気に集う～

vol. 5

2丁目百歳体操
クラブ (立花町)

「年齢を重ねても住み慣れたまちですと元気に暮らし続けたい」と思っている人は多いと思います。市内には、健康体操や趣味の活動など『集いの場』で活発に活動しているグループがたくさんあります。このコーナーでは、地域で元気に活動する高齢者を紹介します。

メンバー紹介



↑ 2丁目百歳体操クラブの皆さん

令和4年から活動しています。以前は立花コミュニティセンターで行われている『いきいき百歳体操』に参加していましたが、みんなが参加しやすいように、より家から近い公民館で体操を始めました。クラブを始めてから今年6月で1年を迎えました。会員も順調に増えていて、みんな楽しく活動しています。

- 会員数 27人
- 活動内容
毎週金曜日の午前10時から約1時間、体操のDVDを見ながら『いきいき百歳体操』や『かみかみ体操』をしています。
- 活動場所 立花台2丁目公民館



林 恵実子さん
(80歳)

仲間と触れ合うことや励まし合いながら体操することがとても楽しいです。

何事もくよくよせずに、バランスのよい食事や運動を行い、毎日を笑顔で過ごしていきたいです。



羽辺 順子さん
(76歳)

腰の手術後に体の状態を良くするために百歳体操に通い始めて、頑張ってる状態です。

みんなの顔を見て話すことが楽しく、気分転換になっています。もっと元気になれるように体操を続けていきたいです。



赤坂 峰代さん
(84歳)

● 問合せ先 長寿社会課高齢福祉・介護認定係 (☎ 23-2162)

働くなら

いまり@決まり!

ひやくたけ てんま
百武 天馬 さん
(20歳・松浦町)
◆ 伊万里市農業協同組合 (立花町)
◆ 令和5年4月入社



- ◇ いろんな仕事をしています。梨などの農家の皆さんに病虫害対策や園地での適切な樹木管理を指導しています
- ◇ 仕事で心がけていること 農家の皆さんの話を聞くことです
- ◇ 目標(仕事)は 農家の皆さんと一緒に頑張って、伊万里産果樹の発展に取り組みたいです
- ◇ 自己PR 落ち着きがあつて優しいところ
- ◇ 趣味・特技 読書やゲーム、バレエです
- ◇ 市民へ一言 おいしい伊万里産の野菜や果物をどんどん食べてください

わが家の

アルバム

すぎやま ひろと
杉山 宏人さん (3歳)
4か月
けいすけ なおこ
* 慶輔・奈穂子さんの子
* 二里町



パパからひとこと
かわい笑笑にいつも元気をもらっているよ♡これからお兄ちゃんたちと仲良くして、たくさんご飯を食べて、いっぱい遊んで、元気に大きくなつてね☆

ほくはブロックで遊んだり、はさみを使って工作したりすることが大好き♡この前は紙でパパの腕時計を作ったよ♪スーパーマリオも大好き☆だから髪型もお気に入りのキャラクターのキノピオみたいにしてるんだ♪





伊西地区小中学生卓球大会

- 期 日 6月17日
- 場 所 国見台体育館
- 《大会成績》
- 〔男子団体〕
- ▽優勝 啓成中学校 A
- ▽準優勝 伊万里中学校 C
- ▽3 位 伊万里中学校 B
- 〔女子団体〕
- ▽優勝 伊万里中学校 A
- ▽準優勝 啓成中学校 A
- ▽3 位 青嶺中学校 A

8月の市民スポーツ

- 伊万里ラジオ体操会
 - 午前6時20分開会
 - 国見台球技場
- ※雨天時は、国見台体育館
- 市子ども会連合会球技大会
 - 午前8時30分開会
 - 国見台体育館
- 伊万里カップ少年サッカー大会
 - 午前9時試合開始
 - 国見台球技場ほか
- 伊西地区高等学校野球新人戦
 - 午前10時試合開始
 - 国見台野球場

九州大会優勝と全国大会出場を市長に報告

7月13日、多久島敬太けいたさんが、出場した試合の優勝報告と、今後行われる全国大会への出場の報告のため深浦弘信市長を敬訪問しました。

多久島さんは、5月に北九州市で行われた『全九州ろうあ者スポーツ大会』のボウリング競技団体戦で、この日は都合で報告に來られなかった松尾太雅たかさんが、ソフトボール競技で優勝しました。

2人は、9月に福井県で開催される『全国ろうあ者体育大会』に出場します。



↑意気込む多久島敬太さん（右から2人目）と内山徹 伊万里聴覚障害者協会会長（左）

市長旗争奪第50回伊万里市少年野球大会

- 期 日 6月10日・11日・18日・24日
- 場 所 国見台野球場、伊万里松浦球技場
- 《大会成績》
- ▽優勝 立花少年野球
- ▽準優勝 松浦少年野球
- ▽3 位 大坪少年野球



↑全日本学童軟式野球佐賀県大会でベスト16入りし、その後に行われた今大会でも強さを見せて優勝を飾った立花少年野球部員たち

第9回全九州ビーチバレーボールジュニア選手権大会（岩崎杯）

- 7月15日、16日、イマリンビーチでSAGA2024国民スポーツ大会ビーチバレーボール競技の本大会に向けたリハーサル大会として、第9回全九州ビーチバレーボールジュニア選手権大会（岩崎杯）が行われました。
- 九州各県から代表が集結し、男女あわせて60チームが九州ナンパーワンの座をかけて熱戦を繰り広げました。結果は次のとおりです。佐賀県勢では、男子の部で唐津工業高校が準優勝の成績を収めました。
- 〔男子〕
 - ▽優勝 鹿屋高校（鹿児島県） 濱本・宮田ペア
 - ▽準優勝 唐津工業高校（佐賀県） 堀口・坂本ペア
 - ▽3 位 鎮西高校B（熊本県） 曾田・富永ペア
 - 八幡高校B（福岡県） 村上・大下ペア
 - 〔女子〕
 - ▽優勝 大分西高校（大分県） 浅井・神田ペア
 - ▽準優勝 指宿商業高校A（鹿児島県） 稲森・中本ペア
 - ▽3 位 指宿商業高校B（鹿児島県） 折尾・末吉ペア
 - 城北高校B（熊本県） 山下・東ペア

- 《大会成績》
- 〔男子〕
- ▽優勝 鹿屋高校（鹿児島県） 濱本・宮田ペア
- ▽準優勝 唐津工業高校（佐賀県） 堀口・坂本ペア
- ▽3 位 鎮西高校B（熊本県） 曾田・富永ペア
- 八幡高校B（福岡県） 村上・大下ペア



↑息の合ったプレーを随所に披露し決勝まで勝ち上がった佐賀県代表の唐津工業高校の男子ペア

議会報告

令和5年第2回定例会

令和5年伊万里市議会第2回定例会が、6月12日から30日まで開催されました。

今回の定例会では、条例議案3件、一般議案18件、予算議案1件、報告9件の審議、また、一般市政に対する質問などが行われました。

審議の結果、提出議案22件は原案のとおり可決されました。主な内容は次のとおりです。

条例議案

■ 税条例の一部を改正する条例

地方税法等の改正に伴い、令和6年度から新たに導入される国の森林環境税について、個人市民税に併せて賦課徴収する規定を整備するなど、所要の措置を講じるため、改正したものです。

■ ひとり親家族等医療費助成に関する条例の一部を改正する条例

県の補助制度の改正に伴い、後期高齢者医療制度の医療給付を受ける場合の助成の制限を廃止するため、改正したものです。

■ 留守家庭児童クラブ条例の一部を改正する条例

旧黒川幼稚園園舎を活用し、黒川第1児童クラブおよび黒川第2児童クラブを統合するため、改正したものです。

一般議案

■ 農業委員会委員の任命

委員 山口光壽氏、松永久美子氏、前田勉氏、瀧上幸雄氏、副島敏和氏および西山哲氏を再任するとともに、新たに岩永純一氏、田中平市氏、黒川博隆氏、岩橋重幸氏、木須治紀氏、古藤大助氏、梶原賢治氏および中島一男氏を任命したものです。

■ 工事請負契約の締結

令和5年度に施工する伊万里中学校剣道場等整備と、令

和5年度から令和7年度までの3か年の継続事業で東山代複合施設を建築し、令和5年度および令和6年度の2か年の継続事業で電気設備および機械設備を整備することについての工事請負契約を締結するため、議会の議決を得たものです。

予算議案

■ 令和5年度一般会計補正予算(3号)

一般会計の歳入歳出予算の総額に、それぞれ5億440万3000円を追加し、補正後の予算総額は、326億4575万1000円となりました。

決議

■ 特別委員会設置に関する決議

2つの特別委員会が設置されました。構成は、次の表のとおりです。

一般質問

一般質問が3日間行われ市政に関する諸問題について13人の議員から25項目の質問がありました。

パブリックコメント(市民意見提出手続制度)

より多くの市民の意見を参考にするため、パブリックコメントを実施します。皆さんの意見を寄せてください。

道路網の整備による交通体系や社会環境の変化などに伴い都市計画道路の役割や期待される効果にも変化が生じています。このため、市は整備決定から長期間整備できていない4路線について、都市計画道路の見直しを検討しています。

■ 意見を募集する資料

都市計画道路見直し素案

意見募集期間 8月1日(火)～8月24日(木)

意見案の公表場所・入手先 (1)市ホームページ

(2)都市政策課、情報政策課情報公開・統計係、各コミュニティセンター、市民図書館

意見の提出方法 意見は、住所・氏名(または団体名)を明記のうえ、次のいずれかの方法で提出してください。

①メール toshiseisaku@city.imari.lg.jp

②郵便 〒848-8501 伊万里市立花町1355番地1

伊万里市役所都市政策課

③直接提出 案の公表場所・入手先(2)のいずれか

④ファックス 22-4562

問合せ 都市政策課都市計画係 ☎23-2476

特別委員会

市民会館跡地検討特別委員会

議会活性化特別委員会

◎井手 勲
○力武 英一郎

金原 晋作

林 博幸

川添 智徳

児玉 不二子

西田 晃一郎

山口 常人

前田 邦幸

◎は委員長、○は副委員長、敬称略

◎前田 久年
○力武 勝範

加藤 奈津美

塚本 博幸

木寺 智子

松尾 伸人

坂本 繁憲

松尾 真介

梶山 泰子

令和4年度 情報公開・個人情報保護制度の運用状況

● 問合せ 情報政策課情報公開・統計係 (☎ 23-5491)

◆◆ 情報公開制度 ◆◆

■実施機関別請求状況

実施機関		情報公開 請求件数	軽易な 情報公開件数
市長	総務部	0件	236件
	総合政策部	2件	1件
	市民交流部	0件	0件
	健康福祉部	0件	0件
	建設農林水産部	11件	426件
	上下水道部	1件	775件
教育委員会		4件	0件
議 会		1件	0件
計		19件	1,438件

■情報公開等請求の処理状況

請 求 件 数		19件
決定内容 など	公 開	8件
	一部公開	5件
	非公開	3件
	存否応諾拒否	0件
	取下げ	3件
審 査 請 求		0件

※情報公開請求の主なものについては、市ホームページに掲載しています。

◆◆ 個人情報保護制度 ◆◆

■実施機関別請求状況

実施機関		個人情報開示 請求件数
市長	総務部	4件
	総合政策部	1件
	市民交流部	4件
	健康福祉部	1件
	建設農林水産部	1件
	上下水道部	0件
教育委員会		0件
議 会		0件
計		11件

■個人情報開示等請求の処理状況

請 求 件 数		11件
決定内容 など	開 示	5件
	部分開示	6件
	非開示	0件
	削 除	0件
	取下げ	0件
審 査 請 求		0件

※個人情報開示請求の主なものについては、市ホームページに掲載しています。

■個人情報保護審査会の状況

諮問件数	答申件数
16件	20件

※答申件数20件のうち4件は令和3年度中の諮問に対するものです。

■伊万里市情報公開・個人情報保護審査会

従前の伊万里市情報公開審査会と伊万里市個人情報保護審査会を統合し、令和5年4月から伊万里市情報公開・個人情報保護審査会を設置しました。

情報公開請求や個人情報開示等請求について審査請求があったときは、審査会は実施期間の諮問に応じ答申を行ないます。

令和6年4月1日付採用 伊万里・有田消防組合の職員を募集します

■ 受付期間

8月1日(火)～18日(金)

(土・日曜日、祝日を除く 午前8時30分～午後5時15分)

※郵送の場合は、8月18日の消印があるものまで有効

■ 1次試験

● 試験日 9月17日(日)

● 試験会場

伊万里消防署 研修室

● 試験内容

高等学校卒業程度の教養試験



■ 申込書・試験案内の請求

▷ 申込先で配付します。

▷ 郵送での請求は、封筒に『採用試験申込書請求』と朱書きし、120円切手を貼った宛先明記の返信用封筒(角形2号・A4サイズ)を同封してください。

▷ 伊万里・有田消防組合ホームページから様式をダウンロードできます。

■ 申込・問合せ先

〒848-0027 伊万里市立花町1355番地3

伊万里・有田消防本部総務課総務係 (☎ 23-2116)

■ 採用試験区分・採用予定人数・受験資格

試験区分	予定人数	年齢制限	その他の受験資格
消防士	4人程度	①平成8年4月2日から平成18年4月1日までに生まれた人 ②救急救命士免許を有する人で、平成6年4月2日から平成16年4月1日までに生まれた人	①採用後に伊万里市または有田町に居住できる人 ②普通自動車第1種運転免許(オートマチック車限定は除く)取得者、または令和6年3月31日までに取得見込みの人 ③視力が、両眼で0.7以上、かつ一眼でそれぞれ0.3以上であること(視力矯正を含む)。赤色および青色、黄色の色彩の識別ができること。また、聴力が正常であること。

※令和5年度に救急救命士国家試験を受験予定の人は、①の年齢制限となります。

※詳細は『令和5年度伊万里・有田消防組合職員採用試験要綱』で確認してください。

公共施設の指定管理者を募集します

● 問合せ 契約監理課契約監理係 (☎ 23-2176)

市では、民間事業者を含む幅広い団体が公の施設の管理運営を代行できる『指定管理者制度』を導入しています。今年度指定期間が満了となる施設について、令和6年4月から管理運営を行う指定管理者を募集します。

■ 指定管理者制度の概要

この制度は、公の施設の管理運営に民間の能力を活用し、住民サービスの向上と経費の削減を目的に導入しています。管理者の指定には、公正さを保つために市議会の議決が必要であるほか、管理運営が適正に行われるよう、サービスの確保や個人情報の保護などについて、市が指導します。

■ 募集施設

民間事業者などのノウハウ導入の効果が期待できると判

断した次の施設について、指定管理者を募集します。

■ 応募要件

▷ 指定管理者に応募ができるのは、法人その他の団体のみです(個人での応募はできません)。

▷ 各施設で行う現場説明会に必ず出席してください(欠席した場合、応募資格はありません)。

■ 募集期限 8月31日(木)

■ 募集要項 8月1日(火)から各担当課で配布します。また、市ホームページからダウンロードできます。

■ 募集施設一覧

施設名	現場説明会		担当課名
	日時	場所	
駅ビル	8月17日(木) 午後1時30分	駅ビル (市民ギャラリー)	企業誘致・商工振興課就活・移住支援係 (☎ 23-2172)
市営駐車場	8月17日(木) 午後3時		企業誘致・商工振興課商工振興係 (☎ 23-2184)
老人福祉センター	8月17日(木) 午後1時30分	市役所(第3会議室)	長寿社会課高齢福祉・介護認定係 (☎ 23-2162)

知っていますか 子育てを応援する制度

児童扶養手当

児童扶養手当は、父母の離婚や父または母の死亡などにより、18歳に達した日以後の最初の3月31日までの間にある児童または20歳未満の障がい児を養育しているひとり親家庭の父もしくは母、または養育者に支給されます。

※所得制限などがあります。

■ 手当額（月額）

▷ 全額支給の場合 44,140 円
▷ 一部支給の場合

10,410 円～ 44,130 円

▷ 加算額

○ 第2子
(全額支給の場合) 10,420 円
(一部支給の場合)

5,210 円～ 10,410 円

○ 第3子以降・1人につき
(全額支給の場合) 6,250 円
(一部支給の場合)

3,130 円～ 6,240 円

※本人および同居の家族の所得によって、手当額が算定されます。

■ 次の場合は、届け出が必要です

▷ 受給者や対象児童が婚姻（事実婚を含む）したとき

▷ 受給者や対象児童が公的年金を受けるようになったとき

▷ 対象児童が受給者の生計と別になったとき

▷ 対象児童または受給者が住所を変更したとき

▷ 対象児童の人数が変更になったとき

■ 支給制限

父または母である受給資格者に対する手当は、支給開始月から5年または支給要件に該当した月から7年を経過したときは、手当額が2分の1になります。就業または求職活動、就業が困難なことなど、いずれか証明できる書類を提出するとこれまでの手当と同じ額が支給されます。

■ 新規申請（随時受付）

認定を受けると、申請した月の翌月分から支給されます。

特別児童扶養手当

特別児童扶養手当は、身体・知的または精神に中度以上の障がいがある20歳未満の児童を養育している父もしくは母、または養育者に支給されます。該当する児童がいるひとり親家庭などには、児童扶養手当と併せて支給されます。ただし、対象となる児童が児童福祉施設などに入所している場合は、支給されません。なお、所得制限などがありますので確認してください。

■ 手当額（月額）

▷ 障がい1級該当児童・1人につき 53,700 円

▷ 障がい2級該当児童・1人につき 35,760 円

※所得制限によって、支給停止になる場合があります。

■ 次の場合は、届け出が必要です

▷ 対象児童が児童福祉施設などに入所したとき

▷ 対象児童または受給者が住所を変更したとき

▷ 対象児童の障がいの程度が変わったとき

▷ 引き続き手当を受けようとするとき（再診断）

■ 新規申請（随時受付）

県知事の認定を受けると、申請した月の翌月分から支給されます。

ひとり親家庭等医療費助成

母子・父子家庭の父母とその養育する児童、父母のいない児童が、健康保険により医療機関で診療を受けた場合、医療費の自己負担の一部を助成します。

■ 助成対象者

▷ 母子・父子家庭の父母
20歳未満の児童を養育している人

▷ 児童
18歳に達した日以後の最初の3月31日までの間にある人

※所得制限などがあります。

■ 助成額

助成対象者が医療機関などで受診し、支払った一部負担金から入院・通院を問わず1人1月500円を控除した額

■ 助成金申請の期限

医療機関などで受診した月の翌月から起算して1年以内

■ 新規申請（随時受付）

認定を受けると、申請した日の診療分から助成します。



現在受給している人は現況届・更新手続きを忘れずに！
該当する人には事前に郵送します。



■ 受付期間

8月14日（月）～ 25日（金）

午前8時30分～午後5時15分

※土・日曜日は除きます。

■ 受付・問合せ

▷ 児童扶養手当、ひとり親家庭等医療費助成
子育て支援課子育て支援係（☎ 23-2310）

▷ 特別児童扶養手当
福祉課障がい福祉係（☎ 23-2156）

9月から新型コロナウイルスワクチン秋開始接種が始まります

● 申請・問合せ 新型コロナウイルスワクチン接種対策室 (☎ 23-4122)

市は、国の指示のもと、今年度も自己負担なし（無料）で新型コロナウイルスワクチンの接種を実施していて、9月から5歳以上のすべての市民を対象にした秋開始接種を開始します。

■ 対象者 5歳以上のすべての市民

■ 接種券

▷これまで送付した接種券をすべて使用している人には、8月中旬ごろ自宅に郵送します。

▷3～6回目の未使用の接種券を持っている人は、手持ちの接種券を使用してください。

▷接種券を紛失した人は再発行の申請をしてください。

▷前回の接種から3か月未満の人は、接種が可能になる時期に郵送します。

■ 予約方法

LINE・インターネット・コールセンターで予約を受け付けます。詳しくは、市ホームページや接種券に同封しているチラシを確認してください。

■ 接種期間 令和5年9月から

■ 春開始接種について

現在、65歳以上の人や基礎疾患などを有する人、そのほか重症化リスクが高いと医師が認める人、医療従事者および高齢者施設などの従事者を対象に春開始接種を実施しています。

春開始接種は、秋開始接種が9月から始まることに伴い終了します。秋開始接種期間中に接種可能な回数は、1回のみとなっていますので、対象者の方で年度内に2回の接種を希望する人は、早めに接種するようにしてください。

なお、乳幼児・小児のワクチン接種と、12歳以上の1・2回目の初回接種は期間に関わらず実施しています。



パブリックコメント（市民意見提出手続制度）

● 申請・問合せ 農業振興課農政企画係 (☎ 23-2557)

より多くの市民の意見を参考にするため、パブリックコメントを実施します。皆さんの意見を寄せてください。

■ 意見を募集する資料

『伊万里市農業経営基盤の強化の促進に関する基本的な構想』の見直し（案）

■ 意見募集期間

8月1日（火）～8月25日（金）必着

■ 案の公表場所・入手先

(1)農業振興課、情報政策課情報公開・統計係、各コミュニティセンター、市民図書館

(2)市ホームページ <https://www.city.imari.saga.jp>

■ 意見の提出方法

意見は、住所・氏名（または団体名）を明記のうえ、次のいずれかの方法で提出してください。

①メール nougousinkou@city.imari.lg.jp

②郵便 〒848-8501 伊万里市立花町1355番地1

伊万里市役所 農業振興課

③直接提出 案の公表場所・入手先(1)のいずれか

④ファックス番号 23-2474



電力・ガス・食料品等価格高騰重点支援給付金を支給します

● 申請・問合せ 福祉課福祉総務係 (☎ 23-2120)

電力やガス、食料品などの価格高騰による家計への負担が増えていることから、このことを支援するため、特に影響が大きい住民税非課税世帯などを対象に、1世帯当たり3万円の給付金を支給します。

■ 支給額 1世帯あたり3万円

■ 対象世帯 (市民税非課税世帯)

令和5年6月1日時点で伊万里市に住民票があり、世帯全員の令和5年度(令和4年分の所得)住民税均等割が非課税である世帯

※『電気・ガス・食料品等価格高騰緊急支援給付金』では対象外になっていた『世帯全員が課税者の税扶養になっている非課税世帯』についても今回の給付金では対象としています。

■ 申請方法

①市から確認書(申請書)を送付している世帯

世帯員全員が令和5年度住民税均等割が課税されていないことが確認できた世帯には、『確認書(申請書)』を郵送しています。確認書に必要事項を記入し、必要書類とあわせて郵送または持参してください。

②窓口での申請が必要な世帯

次のとおり住民税に関する情報を確認することができない人がいる世帯は、福祉課での申請が必要です。なお、住民税の額や申告に関することについては、税務課市民税係(☎ 23-2148)に問い合わせてください。

▷令和5年1月2日以降に、市外から転入した人がいる世帯

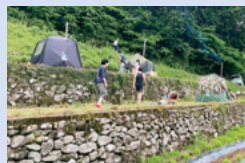
▷世帯内に令和4年中の所得について未申告(一部未申告を含む)の人がいる世帯や、申告期限後に申告を行った人がいる世帯

③前回の『電気・ガス・食料品等価格高騰緊急支援給付金』の支給を受けた世帯

今回の給付金の支給や振込先についての内容を盛り込んだ文書を送付しています。

■ 申請期限 令和5年10月31日(火)

■ 郵送先 〒848-8501 伊万里市立花町1355番地1 伊万里市役所 福祉課福祉総務係



20代女子が 限界集落川内野に移住してみた



こんにちは～、相木ギタウ菜月です！少しずつ暖かくなり、お出かけにはもってこいの季節だった6月中旬。梅雨の晴れ間に川内野の棚田でテントサウナイベントを開催しました。

サウナと言えば温泉の隣にあるイメージですが、今ではテント型のサウナがあり、庭やキャンプ場などでも楽しめるようになってきました。

イベント当日は、参加者の皆さんと設置から火起こしまで一緒に行きました。アツアツになったサウナ内の温度は100度近く！火照った体は自然の風と川で冷まします。「きもちー！」と思わず叫ぶ声も聞こえました。お昼ごはんには、川内野の米と黒米をたき火で炊いておにぎりにしました。汗をかいたあとのご飯はいつも格別に美味しいですね。参加者は自然の中でサウナを楽しむことで、五感で癒しを感じる事ができたと思います！

ご寄付

ありがとうございました

次の方からご寄付をいただきました。

厚くお礼申し上げます。

※5月1日～6月30日受付分

(敬称略、希望者のみ掲載)

▼300万円

川原建設株式会社

(二里町)

▼1000万円

松尾勝馬(黒川町)



▼は篤志寄付です。

3市町広域連携企画！

有田町・伊万里市・武雄市の
イベントをお届け！

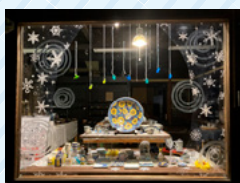
有田町

有田ウィンドウディスプレイ甲子園

日時／8月1日(火)～27日(日)

会場／内山地区を中心とした店舗
(伝統的建造物群保存地区)

内容／歴史が息づく有田の町並みを舞台に、高校生が店のショーウィンドウをデザインし飾りつけ、それを競う大会です。町並み散策を楽しみながらディスプレイ作品を鑑賞してみませんか。



詳しくは

有田観光協会
☎0955-43-2121

伊万里市

伊万里横丁燦押印めぐり&IMARI BEER TERMINAL

日時／8月19日(土)17:00～

場所／伊万里駅前公園 ほか

内容／伊万里焼の絵師が描いた提灯が夜を優しく灯します。市内飲食店が販売するビールに合う料理や伊万里焼のぐい飲みで味わう日本酒「燦」のほか、スタンプラリーや特大提灯塗り絵が楽しめます。



詳しくは



▲ホームページ

シティプロモーション
推進課
☎0955-20-9031

武雄市

武雄のあかりめぐり

日時／11月5日(日)まで

場所／武雄市内各所

内容／様々なあかりで彩られた市内の観光名所をご覧ください。



詳しくは



▲ホームページ

武雄のあかりめぐり実行
委員会(武雄市観光協会)
☎0954-23-7766御船山楽園「チームラボかみさまがすまう森
-ジューシー」©チームラボ

避難行動要支援者制度について

●問合せ 福祉課福祉総務係 (☎☎ 23-2120)

避難行動要支援者制度とは、高齢者や障がい者などの要配慮者のうち、災害時に自ら避難することが困難な人の名簿(避難行動要支援者名簿)を作成して、避難行動要支援者が災害時における支援を地域の中で受けられるようにするためのものです。

いざというときに、迅速な避難支援をするためには、日頃から見守りや声かけなど、顔の見える関係づくりが大切です。そのため、避難行動要支援者名簿に掲載された人のうち、地域支援を必要として自身の情報提供に同意した人を掲載した『同意者名簿』を作成し、地域の避難支援者などへ事前に提供することで、日頃からの体制づくりなどに役立てています。

『同意者名簿』への登録は随時受け付けていますので、災害発生時に地域の支援が必要な人は登録をお願いします。

なお、避難行動要支援者に該当する人には、市から『意向確認書および同意書』を送っていますが、提出していない人には、再度、令和5年2月に送っています。まだ提出していない人は早めに提出してください。

■ 避難行動要支援者の対象になる人

生活の基盤が自宅にある人のうち、次のいずれかに該当する人です。

- ▷ 要介護認定を受けている人(要介護1～5)
 - ▷ 身体障がい者手帳の1、2級(総合等級)で第一種の人(心臓、腎臓機能障がいのみで該当する人は除きます)
 - ▷ 療育手帳Aの人
 - ▷ 精神障がい者保健福祉手帳1～2級で単身世帯の人
 - ▷ 市が実施する生活支援サービスを受けている難病患者
- 上記以外の人でも、単身高齢者等で避難において支援が必要な人については『市が支援の必要を認めた人』として名簿登録します。

核燃料税交付金を活用しています

●問合せ 企画政策課企画1係 (☎☎ 23-2124)

玄海原子力発電所周辺の住民生活の安定などを図るため、県から近隣自治体に対して『核燃料税交付金』が交付されています。

市は、令和4年度の交付金を次の4事業に活用しました。

① 防災行政無線施設管理事業

防災行政無線施設の維持管理による緊急情報伝達網の確保

▷ 事業費 1,782万円 ▷ 充当額 1,715万円

② 消防団運営事業

消防団組織の充実による災害発生時の安全の確保

▷ 事業費 7,445万円 ▷ 充当額 4,953万円

③ 長期債償還元金

情報伝達網充実のための防災行政無線整備に係る起債の償還

▷ 償還元金 7,645万円 ▷ 充当額 7,645万円

④ 道路管理事業

市道の補修などによる避難道路の整備

▷ 事業費 9,602万円 ▷ 充当額 687万円





お知らせ

8月は平和の祈りを

8月6日は広島市に、9日は長崎市に原爆が投下された日です。原爆で多くの人が犠牲になり、今も後遺症で苦しんでいる人がいます。また、15日は終戦記念日です。戦没者のご冥福と、恒久平和を祈念するため、1分間の黙とうをささげましょう。

- 日時
 - ▽8月6日(日) 午前8時15分
 - ▽8月9日(水) 午前11時2分
 - ▽8月15日(火) 正午

※防災行政無線からサイレンを鳴らします。
※気象警報などが発表されている場合には、中止する場合があります。

●問合せ 総務課行政係

(☎23-2123)

北方領土返還運動 全国強調月間

8月は、『北方領土返還運動 全国強調月間』です。北方領土とは、択捉島、国後島、色丹島、歯舞群島の4島のこととで、日本固有の領土です。一日も早く、日本に返還されることが私たちの願いです。

●問合せ 総務課行政係

(☎23-2123)

市民センター文化ホールの利用停止

伊万里市民センター文化ホールは施設の老朽化が進んでいることから、舞台設備の改修や照明のLED化を行う工事のため、利用を停止します。

●利用停止期間

令和6年1月15日(月)～

令和6年3月31日(日)

●問合せ 市民センター

(☎22-3911)

お盆期間中は休業します

●し尿のくみ取りの休業日

8月14日(月)、15日(火)

※さが西部クリーンセンターの営業およびごみの収集業務は、平常通り行います。

●問合せ

環境政策課リサイクル推進係

(☎23-2145)

精霊流し

精霊流しで使用された船や供物などは、環境保全のため、一部を市で回収しています。使用した物を自身で持ち帰ることができない場合には、指定場所に持ち込んでください。

◆注意事項 指定した時間内

に持ち込んで、その後は速やかに帰宅してください。
●日時 8月15日(火)

午後7時～9時

◆指定場所

▽伊万里川(船屋橋下流の川

落とし合戦場)

▽伊万里湾岸(楠久津漁港、

小島公園、浦ノ崎漁港)

※当日、大雨注意報や警報が

発表されている場合などは、

中止することがあります。

●問合せ

環境政策課リサイクル推進係

(☎23-2145)

住民基本台帳の閲覧状況

住民基本台帳法に基づいて、令和4年度の住民基本台帳の閲覧状況を公表します。

閲覧申請者や利用目的などの詳しい内容は、市ホームページや市役所1階にある市民情報コーナー、各コミュニティセンターで確認できます。

◆申請件数

16件(4～9月が8件、10～3月が8件)

◆閲覧件数

1030件(4～9月が814件、10～3月が216件)

●問合せ 市民課記録管理係

(☎23-2129)

駅に放置された自転車の一時保管

駅周辺の景観の維持と歩行者の安全な通行を確保するため、放置自転車の調査と撤去を行っています。

伊万里駅や川東駅の駐輪場を調査し、放置されている可能性が高い自転車を一時的に保管しています。心当たりがある人は、保管期限までに連絡してください。

●保管場所 市役所

●保管期限 11月30日(木)

※期限までに連絡が無い場合は、廃棄処分となります。

●問合せ 企業誘致・商工振興課就活・移住支援係

(☎23-2172)

道路ふれあい月間

8月は『道路ふれあい月間』です。道路は私たちの生活に欠かせないものです。10日の『道の日』をきっかけに周辺を点検して、道路に張り出している木の枝などは伐採しましょう。

●推進標語 気持ちいい道路

であいさつにつこにこ

●問合せ 道路河川課土木管理係

(☎23-2484)

子育て支援センターに遊びにきませんか

子育てに関する悩みや相談を受けています。一人で悩まず気軽に相談してください。

①つくしぼランド(要申込)

就園前の乳幼児とその保護者が集い、歌や簡単な製作などを行います。

▷日時 8月23日(水) 午前10時～正午

▷場所 市民センター文化ギャラリー

②お誕生会(要申込)

8月生まれの乳幼児とその保護者

▷日時 8月30日(水) 午前10時30分～11時30分

▷場所 子育て支援センターぼっぼ

◆申込・問合せ 子育て支援センターぼっぼ (☎23-5197)





消防団夏季点検

●日時 8月20日(日)

午前8時～
※雨天の場合は27日(日)に
延期します。

●場所 伊万里消防署訓練場

●内容 ポンプ操法大会や
分列行進を予定しています

●問合せ 消防調整課

(☎23-2118)

ひとり親家庭 対象の仕事相談

ハローワーク伊万里がひとり
親家庭などを対象に転職や
仕事の悩みなどの相談を受け
ます。

●日時

8月14日(月)、15日(火)

午前10時～午後4時30分

●場所

市役所子育て支援課相談室

●問合せ ハローワーク伊万里

(☎23-2131)

年次休暇の取得促進

事業主の皆さんは年次有給
休暇を取得しやすい環境づく
りに取り組みましょう。働き方
や休み方の改善を継続的行
うためには、年次有給休暇の

計画的付与や時間単位の年次
有給休暇の活用が効果的です。

詳しくは『働き方・休み方改
善ポータルサイト』(https://
work-holiday.mhw.go.jp/)に
確認してください。

●問合せ 佐賀労働局雇用環

境・均等室

(☎0952-32-7218)

造林事業支援

森林を育成し健全な状態を
保つため、造林事業として作
業する場合の経費の一部を支
援します。希望する人は作業
を実施する前に問合先に相談
してください。

●問合せ

伊万里農林事務所林務課

(☎23-6158)

人権擁護委員の再任

7月1日付けで、久保三四郎
さん(二里町)が人権擁護委
員に再任されました。

人権擁護委員は法務大臣の
委嘱を受け、地域での人権相
談や啓発活動を行う、あなた
のまちの相談パートナーです。

いじめや差別、プライバシー
侵害など人権に関わる問題で
悩みがあれば、気軽に相談し

てください。

●問合せ

佐賀地方法務局伊万里支局

(☎23-2492)

全国一斉『こどもの 人権相談』強化週間

8月23日から29日までは、
全国一斉『こども人権相談』
強化週間です。期間中は、電
話相談窓口の開設時間を延長
します。一人で悩まず、気軽
に相談してください。

●実施期間・受付時間

▽8月23日(水)～29日(火)

午前8時30分～午後7時

▽8月26日(土)・27日(日)

午前10時～午後5時

●相談担当者

法務局職員、人権擁護委員

●電話番号(フリーダイヤル)

0120-007-110

●問合せ

佐賀地方法務局伊万里支局

(☎23-2492)

公共職業訓練の 施設見学会

●日時

8月17日(木)、23日(水)、

9月21日(木)、26日(火)

午後1時～3時

●場所 ポリテクセンター

佐世保(佐世保市)

●携行品

筆記用具、持っていれば

キャップ(帽子)

※動きやすい服装・靴で参加
してください。

●問合せ

ポリテクセンター佐世保

(☎0956-58-3118)

脇野の夏祭り (万燈の夕べ)

●日時 8月21日(月)

午後7時(雨天決行)

●場所

宝積寺境内(東山代町脇野)

※雨天の場合は脇野公民館
(大念仏公演)、脇野保育園
(演芸披露)

●内容 脇野の大念仏公演、
演芸披露(踊り)、抽選会

●問合せ 脇野公民館・山口

(☎090-8390-8806)

相続登記の申請が 義務化されます

令和6年4月1日から相続
登記の申請が義務化されま
す。相続によって土地や建物
を取得した人は、そのことを
知った日から3年以内に正当
な理由がないにもかかわらず
相続登記の申請をしないと、
10万円以下の過料が科される
可能性があります。すでに発

生している相続についても申
請義務化の対象です。詳しく
は、法務省ホームページで確
認してください。



↑法務省ホ
ムページ

●問合せ

佐賀地方法務局登記部門

(☎0952-26-2184)

無料法律相談会

生活上の相談や相続問題、
借金など法律問題で困って
いる人は、一人で悩まずに相談
してください。

電子メールによる『なんでも
相談』も受け付けています。

●日時

8月20日(日)、9月10日

(日) 午後1時～4時

●場所

佐賀県労働会館(佐賀市)

●参加料 無料

●申込・問合せ 一般社団法人

佐賀県労働者福祉協議会

イフサポートセンターさが

(☎0120-931-536)



↑なんでも相談
はこちらから

お知らせ

募

集

試

験

市民図書館

保健だより

市民相談ほか



募 集

ごみ対策協議会委員

ごみの減量化およびリサイクルに関する事業を推進するため『伊万里市ごみ対策協議会』の市民委員を募集します。

● 応募資格

18歳以上の市民で、ごみの減量化やリサイクルに関心がある人

● 任期

2年

● 募集人数

5人

● 応募方法

応募用紙を提出
※応募用紙は、問合先にある
ほか市ホームページからもダウンロードできます。

● 募集期間

8月31日(木)

● 応募・問合先

環境政策課リサイクル推進係
(☎23-2145)

リサイクルフェア バザー出店者

不用な日用品や雑貨などを
持ち寄って出店しませんか。

● 日時

9月23日(土・祝)

午前9時〜正午

● 場所

立花コミュニティセンター

● 出店資格 市内在住の個人や
団体(18歳以下は保護者同伴)

● 出店料

無料

● 応募方法

応募用紙を提出
※応募用紙は、市ホームページからダウンロードできます。

● 募集区画数(先着順)

15区画程度(1区画は幅3
m・奥行3m程度)

● 募集期間

8月10日(木)〜25日(金)

● 応募・問合先

環境政策課リサイクル推進係
(☎23-2145)

市民ゲートボール 大会 出場者

● 日時

9月7日(木)
午前8時30分開会

※雨天時は翌日に順延

● 場所

伊万里松浦球技場

● 出場資格

市民

● チーム編成

8人以内(監督含む)

● 応募方法

直接持参

● 参加料

1チーム 1500円

● 募集期間

8月23日(水)

● 応募先

スポーツ課または
各コミュニティセンター

● 問合先

スポーツ課スポーツ振興係
(☎23-3187)

鉄道絵画作品

JR筑肥線や松浦鉄道の絵
画コンクールを実施します。
列車や線路、車窓からの風景、
駅舎など、皆さんの作品を応募
してください。

● 対象

市内の小・中学生、
義務教育学校・特別支援学
校の児童・生徒

● テーマ

自由

● 応募方法

直接持参
※四つ切りまたは八つ切りの画
用紙に絵を描いてください。

● 表彰

優秀者は表彰します。
※そのほか応募者全員に参加
賞があります。
※応募作品は伊万里駅で展示
します。

● 募集期間

8月25日(金)

● 応募先

各コミュニティセンター
まちづくり課公共交通対策係
(☎23-2114)

普通救命講習会参加者

9月9日の『救急の日』を
含む1週間は『救急医療週間』
です。この週間にあわせ、講習
会を開催します。講習会の終

了後には修了証を発行します。

● 日時

9月3日(日)
午前9時〜正午

● 場所

伊万里消防署
● 内容 心肺蘇生法、AED
(自動体外式除細動器)
の取り扱い方法、119番
通報要領、けが・病気・空
息時の応急手当法など

● 動きやすい服装で参加して ください。

● 募集人数

20人

※事前に電話で応募してくだ
さい。

● 受講料

無料

● 応募・問合先

伊万里消防
署消防2課救急係
(☎23-2118)

成年後見に関 する無料相談

司法書士と社会福祉士が成年
後見に関する相談を受けます。

● 日時

9月18日(月・祝)
午後1時〜4時

● 場所

佐賀県司法書士会館(佐賀市)

● 利用料

無料

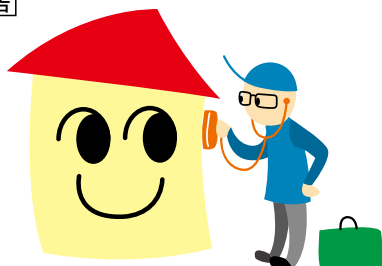
● 募集人数

先着12組

● 予約・問合先

公益社団法人
成年後見センター・リーガ
ルサポート佐賀支部
(☎0952-29-0626)

【広告】



あなたのお家のお医者さん

おうち屋本舗 株式会社

☎0120-055-078

〒848-0046 佐賀県伊万里市伊万里町乙 90
TEL.0955-29-8625 FAX.0955-29-8632

- 雨どい
- 塗替え
- 張替え
- 御用聞き
- 自然災害

お知らせ

募 集

試 験

市民図書館

保健だより

市民相談ほか



いまりMIRRAI 創業塾受講生

●日時(全5回)

9月12日(火)、19日(火)、
26日(火)、10月3日(火)、
10日(火)

時間は午後6時30分～9時

●場所

伊万里商工会議所

●内容

創業に関する基礎知識、ビジネスプランの策定、資金調達など。

●受講料

無料

※受講者には、会社設立時の登録免許税の減免や信用保証枠の拡大などの優遇措置があります。

●応募・問合せ

伊万里商工会議所中小企業相談所 (☎22・3111)

県地域防災リーダー 養成講座受講生

●日時

▽12月2日(土)

午前9時30分～午後4時50分

▽12月3日(日)

午前8時30分～午後5時30分

●場所

SAGAアリーナ(佐賀市)

●受講料

無料

※防災士試験受験料(3000円)と防災士登録手数料

(5000円)は、受験者負担。

●応募方法

問合先や各コミュニティセンターにある応募用紙を郵送かファックス、メールまたは直接持参 ※応募用紙は、市ホームページからもダウンロードできます。

●募集期限

8月31日(木)

●応募・問合せ

防災危機管理係

〒848-8501 伊万里市立花町1355番地1

(☎23・2130・)

※メールアドレス

bousai@city.imari.lg.jp

県営住宅入居予備者

●募集団地

伊万里・有田地区の5団地

●応募書類の配布開始日

9月1日(金)

※3日(日)は配布は行いません。

●受付期間

9月4日(月)～12日(火)

※9日(土)、10日(日)を除く

※受付時間は午前9時～午後7時

●公開抽選日

9月20日(水)

●応募・問合せ

伊万里総合庁舎別館

指定管理者川原建設株式会社
伊万里管理室
(☎20・4511)

オンライン配信(募集人数500人)

認知症に関する 啓発公開講座

●日時

9月16日(土)
午後2時～3時30分

●講師

小国士朗さん
(元NHKディレクター)

●演題

『注文をまちがえる料理店』のこれまでとこれから

●参加方法

①大坪コミュニティセンターでWeb視聴(募集人数30人)
②Zoom(ズーム)でオ

電話かファックス
②応募フォームから

●応募方法

①電話かファックス

②応募フォームから



↑応募フォームはこちらから

●参加料

無料

●募集期限

9月8日(金)

●応募・問合せ

伊万里・有田地区在宅医療・介護連携支援センター
(☎090・9562・2459・)
(FAX)0955・35・4148)

婚活イベント

20代 HAPPY 恋活♡

わくわくとときめきバーベキュー

●日時 9月16日(土) 午後6時～午後8時
※集合場所などの詳しい内容は、後日参加者のみに案内します。

●対象

市内在住・在勤、または結婚を機に伊万里市に住む意思がある20～29歳の独身の人

●参加料 3,300円程度(バーベキュー代)

●募集人数 男・女各8人

※応募多数の場合は抽選

●応募方法 メールまたは電話

●募集期限 9月7日(木)

●応募・問合せ まちづくり課内

市婚活応援推進協議会 (☎23-2950)

※メールアドレス deai@city.imari.saga.jp



令和5年度厚生労働省委託事業
高齢者活躍人材確保育成事業

受講生募集中

受講料無料

マンション施設 管理員養成講習

講習会場: 上峰町 おたっしや館
実施時期: 令和5年9月14日(木)～
9月15日(金) (2日間)
締切日: 9月4日(月)

福祉車両送迎 運転者講習

講習会場: 神崎市千代田交流センター
実施時期: 令和5年9月20日(水)～
9月21日(木) (2日間)
締切日: 9月7日(木)

申込み
お問合せ先 公益社団法人 佐賀県シルバー人材センター連合会
TEL 0952-20-2011 FAX 0952-20-2015
または、お近くのシルバー人材センターへ
《 平日9:00～17:00 》

対象者

佐賀県内在住の60歳以上で、
受講後シルバー人材センター
に入会を希望する方

・「受講申込書」の
提出が必要です。
・日程、会場は変更
になる場合があります。

定員
10名



募集

伊万里看護学生

◆准看護科

●選考区分

①推薦

②社会人

③一般（1次受け付け）

④一般（2次受け付け）

●募集期間

①8月7日（月）～18日（金）

②・③9月15日（金）～29日（金）

④10月19日（木）～11月2日（木）

●試験日

①8月25日（金）

②・③10月7日（土）

④11月10日（金）

●受験料 15000円（共通）

◆看護科

●選考区分

①推薦

②一般（1次受け付け）

③一般（2次受け付け）

●募集期間

①8月7日（月）～18日（金）

②11月13日（月）～24日（金）

③令和6年1月9日（火）～23日（火）

●試験日

①8月25日（金）

●試験日

①8月25日（金）

②12月2日（土）

③令和6年1月30日（火）

●受験料 20000円（共通）

●応募・問合先 伊万里看護学校（☎23・4635）

委託訓練受講生（10月開講）

●募集訓練科

①IT初級～中級連続科

②ITビジネス実務基礎活用科

●募集人数 各20人

●訓練期間

①・②10月3日（火）～令和6年1月31日（水）

●場所

①伊万里市管工事協働組合

②株式会社プライム（佐賀市）

●入所選考日

①・②9月19日（火）

●受講料 無料

※テキスト代などは自己負担

●募集期限

①・②8月28日（月）

●応募先 ハローワーク伊万里

●問合先 佐賀県立産業技術学院就職支援課

（☎0952・74・4330）

職業訓練受講生（10月入所・佐賀）

●募集訓練科

①ものづくりベーシック科

（1日4時間の短時間訓練）

②電気設備施工科

●募集人数 各15人

●訓練期間

①10月4日（水）～令和6年1月29日（月）

②10月4日（水）～令和6年3月29日（金）

●場所 ポリテクセンター佐賀（佐賀市）

●入所選考日 9月8日（金）

※筆記試験と面接をポリテクセンター佐賀で実施

●受講料 無料

※テキスト代などは自己負担

●募集期限 8月31日（木）

●応募方法 最寄りのハローワークに応募書類を提出

●問合先

ポリテクセンター佐賀訓練課

（☎0952・26・9516）

高齢者活躍人材確保育成事業参加者

◆マニション施設管理員養成講習

●日程

9月14日（木）・15日（金）

●場所

おたつしゃ館（上峰町）

●募集期限 9月4日（月）

◆福祉車両送迎運転者講習

●日程

9月20日（水）・21日（木）

●場所 神崎市千代田交流センター（神崎市）

●募集期限 9月7日（木）

●共通事項

●対象 県内在住で、原則60歳以上の人や受講後にシルバー人材センターに入会を希望する人

●受講料 無料

試験

下水道排水設備工事責任技術者

●試験日 10月3日（火）

●受験料 8000円

●受験講習会 9月27日（水）

●講習会受講料 5000円

※別途テキスト代2500円が必要です。

●試験・受験講習会場 佐賀市文化会館（佐賀市）

●試験案内配付・申込期間 8月1日（火）～18日（金）

※試験案内は、市上下水道部管理課で配付します。

※受験資格など、詳しくは問い合わせてください。

●申込・問合先 佐賀県下水道協会

（☎0952・33・1333）

伊万里 城月堂
iyogetsudo

営業時間 9:30～18:00
伊万里市新天町 475-12
tel 0955-22-5813

城月堂 検索

休業日: 月1回 8/29 (火)

アイスバスケット

佐賀新聞に掲載されました

参考価格 3,000円(税込3,240円)
価格は大きさにより変わります。

伊万里 ちよまる

黒にはミルクチョコ、白にはホワイトチョコが入った焼菓子です。

伊万里街道 かりんとうまんじゅう / 延命橋 / 塩豆大福 お盆 かが盛

伊万里ゼリー

梅酒 / 桃 / 葡萄 / 蜜柑

アーモンド生地にコーヒークリームをサンドしました。

夏の贈りもの
SUMMER GIFT

お中元 お盆 手土産

送料 キャンペーン
1箱所収9,300円以上で送料 330円off
8.10まで



こんにちは

図書館です

ぶっくん

8月の巡回日

● 問合せ 市民図書館 (☎ 23-4646)

日	巡回場所	時間	日	巡回場所	時間
1日・29日 (火)	立川公民館	11:30-	22日 (火)	楽寿園	14:00-
	山口病院	14:15-		ユートピア	14:00-
4日 (金)	田代公民館	11:30-	23日 (水)	るりこう苑	10:30-
	グール・プ・ホームげんき	13:40-		西光苑	14:00-
	南波多水留バス停前	14:00-		ケアセンターくちいし	15:00-
	テイながやま	14:30-		立花コミュニティセンター	10:15-
8日	伊万里鍋島焼会館	10:30-	24日 (木)	山代コミュニティセンター	11:00-
	国見公民館	11:30-		東山代コミュニティセンター	11:15-
	JA滝野出張所	14:00-		大川コミュニティセンター	13:30-
	国見団地集会所	14:30-		伊万里コミュニティセンター	14:00-
9日 (水)	大川内鼓バス停横	11:00-	25日 (金)	松浦コミュニティセンター	14:30-
	西田病院	14:00-		ケアハウスいまり	11:30-
	向陽園	14:00-		伊万里ふるさと村	12:00-
10日 (木)	波多津コミュニティセンター	11:00-	原屋敷公民館	14:00-	
	黒川コミュニティセンター	11:00-	※このほか、保育園や小学校、企業を巡回しています。各巡回場所での滞在時間は、15～30分です。		
	二里コミュニティセンター	14:00-			
	南波多コミュニティセンター	14:00-			

第8回 図書館を使った調べる学習コンクール 作品募集

『伊万里市民図書館・学校図書館を使った調べる学習コンクール』の作品の募集を9月から開始します。詳しくは、案内チラシや図書館のホームページでお知らせします。

疑問に思ったことや興味のあることなど、図書館の資料を使って、調べてみませんか。小学生の皆さんの応募を待っています。

作品に関する本や調べ方などを相談したい場合は、図書館の『調べる学習サポートデスク』にお問い合わせください。



8月の休館日

7・14・21・28日
11日(山の日)は特別に開館します

新刊案内

絵日記の宿題が出ているめいちゃん。だけど、めいちゃんはどこにも行っていないし、昨日はなんにもなかったし「絵日記、やりたくない!誰か代わりに書いてくれないかなあ」しばらくして絵日記帳を開くと、そこには、めいちゃんの絵と字にそっくりな絵日記が書いてあったのです。どうやら、めいちゃん部屋の座布団が書いたよう。次のページを読んでみると...



『やまだめいたちのえにつぎ』
山田 美津子/さく 理論社

妖精や幽霊の伝説が多く残るイギリスでは、有名な城のほとんどに幽霊が出るというから驚きです。その伝説を紐解いていくと、イギリスやそれぞれの城が迎ってきた歴史が見えてきます。6人の妻をもった16世紀の国王ヘンリー8世に処刑された妻たちの幽霊を始め『ハリー・ポッター』のホグワーツ城のモデルとなった城、現在の王室一家が住まうバッキンガム宮殿も登場。建築専門雑誌『建築知識』に連載されたエッセイをまとめています。



『英国の幽霊城ミステリー』
織守 きょうや/文 エクスナレッジ

【広告】

ともに働きませんか? 会員募集中!



会員になるには

原則として60歳以上で、伊万里市内に居住し、健康で働く意欲のある方
現在、特に女性会員を募集しております

申し込むには

8月10日(木)及び9月11日(月)に、午前9時30分から入会説明会を行っていますので、説明を受けていただき入会申込書の提出になります。

- ★年会費 …………… 2,000円
- ★保険料一部負担 …………… 600円
- ★互助会費 …………… 700円

(公社)伊万里市シルバー人材センター
【お問合せ】
☎0955(23)3471

お知らせ募

集 試 験

市民図書館

保健だより

市民相談ほか



保健だより

● 問合せ 健康づくり課 (☎ 22-3916)

◆ 子どもの健診

健診は、母子保健法に基づいて実施しています。発育確認のために必ず受けましょう。

事業名	実施日	対象	内容	場所	備考
3か月児健診	生後3～4か月になるとき	令和5年5月生	身体測定、診察など	佐賀県・福岡県・長崎県内の医療機関	・乳児一般健康診査受診票と母子健康手帳を持参してください。 ・乳児一般健康診査受診票は、市の保健師が各家庭に『赤ちゃん訪問』をするときに渡します。
10か月児健診	生後10～11か月になるとき	令和4年10月生			
1歳6か月児健診	8月3日(木)	令和4年1月生	身体測定、歯科・内科診察、相談、フツ化物塗布(希望者のみ300円)	市民センター	・対象者には通知します。時間を分けて案内しますので、指定された時間に来てください。 ・問診票と母子健康手帳を持参してください。
3歳8か月児健診	8月17日(木)	令和元年12月生	身体測定、目の屈折検査、歯科・内科・耳鼻科診察、相談		

◆ 相談・教室など

場所は、いずれも市民センターです。予約制で行いますので、前日までに電話で予約してください。

事業名	実施日	対象	内容	時間
ストレスケア相談	8月8日(火)	原則40歳未満の人	臨床心理士による相談	午前9時～午後3時
市民健康相談	8月8日(火)	特定健診結果が気になる人など	管理栄養士・保健師による相談、体成分分析器での筋肉・脂肪量の測定	午前9時～午後3時
妊産婦乳幼児相談	8月21日(月)	妊産婦・乳幼児	身体測定、育児・栄養・歯科相談、おっぱい相談、離乳食相談など	午前9時30分～11時
妊婦歯科健診	8月21日(月)	妊婦	歯科医師による歯科健診と相談	午前10時～11時30分
妊婦わくわくクラブ	8月25日(金)	妊婦とその家族	パパママレッスン体験編(妊婦疑似体験や沐浴体験など)	午後6時30分～8時30分

8月は食品衛生月間です～食中毒予防の3原則と6つのポイント～

3原則 食中毒の原因菌を
 つかない = 洗う! 分ける!
 増やさない = 低温で保存する!
 やっつける = 加熱処理!

6つのポイント



食品の購入	冷蔵や冷凍などの温度管理が必要な食品を購入したら、すぐに持ち帰りましょう。
食品の保存	冷蔵庫に保管する場合は、容量の7割程度を目安とし、詰めすぎに注意しましょう。生の肉や魚は、ほかの食品に肉汁などがつかないように保管しましょう。
下準備	手洗いは食中毒予防の基本です。調理前だけではなく、生の肉や魚、卵をさわったあとは、必ず手指をしっかりと洗いましょう。まな板や包丁、ボウルなどの調理器具は、よく洗い熱湯などで消毒しましょう。
調理	生で食べる野菜や果物、加熱調理が済んだ食品は、手指や調理器具、シンクなどで汚染しないように注意しましょう。加熱して調理する食品は、十分に加熱しましょう。
食事	食事の前は手を洗い、調理後早く食べましょう。
残った食品	小分けにして冷蔵庫に保管し、室温で放置するのはやめましょう。時間が経ち過ぎたら、思い切って捨てましょう。

食中毒かなと思ったら

おう吐や下痢の症状は、原因物質を排除しようという体の防御反応です。医師の診断を受けていないのに、市販の下痢止めなどの薬をむやみに服用しないようにして、早めに医師の診断を受けましょう。

休日・夜間急患医療センターでは、夜間小児診療をしています(月～金曜日:午後8時～10時)。
 電話でお子さんの様子を説明してから来所してください(☎ 23-9910)。



8月の行事

市民センター ☎ 22-3911

- 第50回伊万里市老人福祉大会
24日(木) 午前10時開演
(市老人クラブ連合会事務局 ☎ 22-7108)
- 2023伊万里市同和問題講演会
29日(火) 午後1時30分開演
(生涯学習課 ☎ 23-3186)

市民図書館 ☎ 23-4646

- マリリン絵手紙展〔展示コーナー〕
1日(火)～6日(日)
※6日は午後3時までです。
- 図書館フレンズいまり俳句まつり展示〔企画展示室〕
1日(火)～13日(日) ※休館日を除く
- 『唐津・伊万里・有田の昭和』写真展〔展示コーナー〕
10日(木)～31日(木) ※休館日を除く
- 同和問題啓発パネル展〔企画展示室〕
15日(火)～25日(金) ※休館日を除く
- 竜田先生のわくわく読書会〔洋会議室〕
20日(日) 午前10時～正午
- いきいき音読教室〔洋会議室〕
22日(火) 午前10時30分
- 伊万里じんけんシアター〔ホール〕
19日(土) 1部 午前10時～正午
2部 午後2時～4時
映画『破戒』
※事前申込が必要です(申込は人権・同和対策課 ☎ 23-2190)まで。

8月の市民相談

相談窓口名	開設日	時間 (濃い青は正午～午後1時を除く)	場所	問合せ
法律相談 ※要予約	第2・4水曜日 (9・23日)	午前10時～ 午後3時	市民相談室	まちづくり課 市民相談室 23-2133
司法書士相談 ※要予約	第3水曜日 (16日)	午前10時～ 正午		
公証人相談 ※要予約	第3木曜日 (17日)	午前10時～ 午後3時		
人権相談	第1火曜日(1日) ※第3火曜日(15日)は休み	午前10時～ 正午		
不動産相談 ※要予約	第2木曜日 (10日)	午前10時～ 午後3時		
行政相談	第3金曜日 (18日)	午前9時～ 正午		
消費生活相談	月～金曜日 ※祝日は除く	午前9時～ 午後4時	市民相談室	消費生活センター 23-2136
家計相談 (ファイナンシャル プランナー相談) ※要予約	月～金曜日 ※祝日は除く	午前9時～ 午後4時	オンライン 相談	収納管理課 滞納整理係 23-2152
年金相談 ※要予約	第1月曜日(7日) と毎週金曜日 ※祝日は除く	午前9時30分～ 午後3時30分	面接室	唐津年金事務所 0955-72-5161
身障者相談	第4木曜日 (24日)	午前10時～ 午後3時	面接室	福祉課障がい福祉係 23-2156
心の健康相談	月・火・木・金曜日 ※祝日は除く	午前10時～ 午後3時	福祉課障がい福祉係	
女性相談 ※面談は要予約	月～金曜日 ※祝日は除く	午前9時～ 午後4時	相談電話番号 ▷ 22-6763(月・水・金) ▷ 090-2858-3520 (火・木)	



台風や大雨などの災害に便乗した悪質商法に注意してください

台風や大雨などの自然災害が起きたあとは、災害に便乗した悪質商法などのトラブルが多く発生する傾向にあります。特に『火災・地震保険の申請サポート』を勧誘する事業者とのトラブルに関する相談が多く、事業者から「台風や大雨で被害を受けたことにより保険金を請求できる」と勧誘されて契約すると、業務報酬として高額な手数料を取られることがあります。保

険に関する場合は、必ず加入している保険会社に相談しましょう。なお、不審な勧誘や電話を受けた場合など少しでも不安になったときは、すぐに消費生活センターに相談してください。

- 相談先 市消費生活センター (☎ 23-2136)
消費者ホットライン (☎ 188 いやや)
- 問合せ まちづくり課市民相談室 (☎ 23-2133)

リサイクルのワンポイント

緑色のごみ袋で収集しているペットボトルはリサイクルされて新たな製品に生まれ変わります。しかし、キャップやラベルが付いていたり、中身が残っていたりするとリサイクルの妨げになります。正しく分別しましょう。

- 問合せ 環境政策課リサイクル推進係
(☎ 23-2145)

ペットボトルは正しく分別！

資源になるペットボトルを効率よくリサイクルするために正しく分別しましょう。

- ▷ キャップとラベルは燃えるごみで出す
- ▷ 中身を空にして必ず水ですすぐ
- ▷ 中の汚れが取れないものは燃えるごみで出す



eco

納期限は8月31日(木)です

▶口座振替日 8月28日(月)

納期限までに納付してください。

- ・市・県民税【第2期】
- ・国民健康保険税【第3期】

●問合せ先 収納管理課 (☎ 23-2152)

マイナポイントの申込終了期限まであと**2**か月！
マイナンバーカードの受け取りはお早めに！

◆平日の夜間にも受け取ることができます

火曜日のみで、午後7時35分までです。

◆日曜日にも受け取ることができます

13日(日)、27日(日)です。

時間は、午前8時30分～午後0時50分

◆マイナンバーカードの受け取りは事前予約制です

マイナンバーカードができれば市民課から通知を送ります。

事前に、受け取り日時を予約してください。予約は電話かスマートフォンでもできます。通知に2次元コードを掲載していますので、それを読み込んで手続きをしてください。

●受け取り・予約・問合せ先 市民課窓口係 (☎ 23-2143)

◆マイナポイントは令和5年2月までにマイナンバーカードを申請した人が対象です

マイナポイントは9月末までに申し込み手続きが必要です。

●問合せ先 企画政策課企画2係 (☎ 23-2124)



思い返すのは1年前に初めて行った海開きの取材。子どもたちのほじける笑顔と水しぶきをいい感じの写真に撮りたい！そんな気持ちで挑みましたが、結果、もう少し良い写真を撮りたかった(泣)。あれ以来、取材をやり直したいと思う日々が始まりました。タイムマシンのデロリなんとかを使ったり、なんとかチャンスと叫んだりして過去に戻る事ができれば……。誰かと握手してタイムリープできれば……。まあ、そんなことを考えても過去に戻ることにはできません。そんな妄想をしていたら1年が経過し、やってきたリベンジのチャンス。海開きリベンジャーが挑んだ2度目の夏。その結果を6ページでご覧ください(丸)

編集室から

情報発信



ホームページ フェイスブック ツイッター ライン インスタグラム

- 発行日/令和5年8月1日
- 発行編集/伊万里市情報政策課広報係 ☎(0955)23-4313(直通)
〒848-8501 佐賀県伊万里市立花町1355番地1 ●印刷/山口印刷株式会社

このマークが付いている記事は、市のホームページでもご覧になれます。

伊万里市役所

検索

この冊子は、1部当たり約26円で作成しています(人件費など間接経費は含まれていません)。また、企業広告による掲載料は、広報伊万里の作成費の貴重な財源となっています。

2023(令和5年)

広報伊万里
No.834

8

〔写真〕

8月31日(木)まで大川内山で開催されている『大川内山風鈴まつり』では、いつもの風鈴が涼しげな音色を奏でていて、訪れた人たちを和ませ楽しませています。

〔SAGA 2024 国スポ・全障スポ イベント〕

スポーツをテーマにした謎解きイベントを伊万里市民図書館で開催します。

●タイトル

『図書館×謎 第7弾 謎スポ!失われた計画書を取り戻せ!』

●開催期間

8月1日(火)～9月3日(日)

●受付時間

午前10時～午後4時
※金曜日のみ午後6時まで受付

●場所 伊万里市民図書館

●参加料 無料

●問合せ先 伊万里市民図書館

(☎ 23-4646)

2 特集

8月は同和問題啓発強調月間です

6 みんなの広場

7 教育と文化

8 ほがらかページ

10 スポーツ

11 インフォメーション

18 暮らしのチャンネル

18 お知らせ・募集
23 こんにちは図書館です
24 保健だより
25 市民相談ほか



人の動き

令和5年7月1日現在

- 人口 52,329人 (-20)
- 男 25,497人 (-1)
- 女 26,832人 (-19)
- 世帯 23,699世帯(+11)
- ()は前月比