

# 広報 伊万里

人がいきいきと活躍する 幸せ実感のまち

2023  
(令和5年)

6

No.832

特集 1 防災特集 自らの命は自らが守る

特集 2 6月は環境月間です



【写真】伊万里窯元市 青空口夕回体験（5月5日撮影）

いまりで、  
決まり！



# 防災特集



↑ 関係機関と連携し、現状の確認をするために実施した防災パトロール（山代町楠久津 令和4年5月19日撮影）

平成28年4月の熊本地震や日本各地で多くの人命や家屋への被害などをもたらした令和2年7月豪雨など、毎年のように甚大な被害を及ぼす災害が発生しています。

災害は、いつ、どこで発生するのかわかりません。皆さんの命と暮らしを災害から守るため、防災について考えることが大切です。

今回の特集では、皆さんの命と暮らしを災害から守るための大切な情報など紹介します。特集をきっかけとして、自然災害・原子力災害への備えや、災害時の情報収集と自身の行動、被害が発生したときの対応などを確認しましょう。

## 特集1 自らの命は自らが守る～災害に備える～

● 問合せ 防災危機管理課防災危機管理係 (☎ 23-2130)

1

### 自然災害への備え

いつ起こるかわからない自然災害。被害を最小限に抑えるためには、目頃からの準備や心構えが必要です。突然起きる災害に慌てずに済むよう、備えておくべき主なポイントについて紹介します。

#### 家の周囲の点検と整備

雨どいや側溝を掃除して、水の流れを良くしておきましょう。また、壁や塀などに破損しているところがないか確認し、不都合があれば修理や補強をしましょう。

崩れやすい崖など、家の周りの危険箇所を調べることも大切です。

#### 避難所などの確認

避難所【表1】や避難経路、家族が離れ離れになったときの連絡方法や集合場所などを事前に確認しておきましょう。また、雨の日を利用して、事前に水の流れなどを把握し

たり、水没しやすい道路や、少しの雨でも水かさが増す川などを確認したりしておきましょう。



【表1】確認を！ いざという時の指定避難所・指定緊急避難場所一覧表

町・地区	指定避難所				指定緊急避難場所
伊万里	伊万里コミュニティセンター	23-9988	伊万里小学校	23-4128	伊万里小学校グラウンド 啓成中学校グラウンド
	啓成中学校	22-3600			
牧島	牧島コミュニティセンター	22-5783	啓成中学校	22-3600	牧島小学校グラウンド 啓成中学校グラウンド
大坪	大坪コミュニティセンター	23-9898	大坪小学校	23-6148	大坪小学校グラウンド、国見台公園
	伊万里中学校	23-4158			
立花	立花コミュニティセンター	20-4567	立花小学校	23-2100	立花小学校グラウンド、国見台公園
	同和教育集会所	22-7462			
大川内	大川内コミュニティセンター	23-2774	大川内小学校	23-2542	大川内小学校グラウンド
黒川	黒川コミュニティセンター	27-0001	青嶺中学校	27-0053	東黒川運動広場 青嶺中学校グラウンド
波多津	波多津コミュニティセンター	25-0001	波多津小学校校舎	25-0064	波多津小学校駐車場 青嶺中学校グラウンド
	青嶺中学校	27-0053			
南波多	南波多コミュニティセンター	24-2001	南波多ミニスポーツ会館	24-2001	旧南波多中学校グラウンド
大川	大川コミュニティセンター	29-2001	大川小学校	29-2005	大川小学校グラウンド 東陵中学校グラウンド
	東陵中学校	26-2012	大川体育館	29-2001	
松浦	松浦コミュニティセンター	26-2001	松浦小学校	26-2050	松浦小学校グラウンド、東陵中学校グラウンド、松浦運動広場
	東陵中学校	26-2012			
二里	二里コミュニティセンター	23-3024	二里小学校	23-3463	国見中学校グラウンド、国見台公園
	国見中学校	23-5195	国見台体育館	23-2632	
東山代	東山代コミュニティセンター	28-0001	東山代小学校	28-0024	東山代小学校グラウンド、国見中学校グラウンド、旧滝野小中学校グラウンド
	国見中学校	23-5195	夢耕房たきの	28-0001	
山代	山代コミュニティセンター	28-2001	山代東小学校体育館	28-2009	山代西小学校グラウンド、山代中学校グラウンド、浦ノ崎運動広場、伊万里湾大橋球技場グラウンド
	山代西小学校	28-3015	山代中学校	28-2026	



↑ 令和2年9月台風10号のときの避難所の様子

避難するときの注意

▽大雨警報発表時など、災害が発生する恐れがある場合は、各コミュニティセンターに市職員が待機しています。避難する場合は、まずコミュニティセンターに避難してください。避難所は住んでいる地区に限らず、どの避難所に避難しても構いません。

▽コミュニティセンター以外の指定避難所は、休日や夜間などに無人となる場合があります。事前に防災危機管理課に電話するか、市ホームページで確認をしたうえで避難してください。

▽指定緊急避難場所としている小・中学校のグラウンドなどは、突発的に大規模な災害が発生した場合は、市の災害対策本部から指示があるまでの間、一時的に避難する場所です。

食料の備蓄と非常用持出品

毎年、全国どこかで豪雨や台風、地震などの大規模な災害が発生しています。

ひとたび災害が発生すると、電気やガスなどのライフラインが使えなくなったり、道路が寸断されることにより物流が機能しなくなったりします。

このため、最低でも3日分、できれば1週間程度の食料や水などを家庭で備蓄しておくことが重要です。また、危険が差し迫った場合に速やかに避難するため、自身に必要な1日分以上の食料や水などを非常持出品としてリュックにまとめておき、持ち出せるように備えましょう。

▽備蓄品の例

飲料水、粉ミルク、衣類、毛布、マスク、アルコール除菌剤、体温計などで、食品は、ふだん食べるレトルト食品やカップ麺などを多めに買い、消費したらその分を補充するという『ローリングストック法』があります。

▽非常用持出品の例

飲料水、食料品（カップ麺、缶詰、チョコレートなど）、常備薬、貴重品、マスクなど

市のハザードマップなどで  
災害の危険性を確認

わがまち・わが家の  
防災マップ

近年の災害の激甚化を受け  
河川やダム下流域における洪水  
浸水想定区域の見直しなどが  
あり、危険区域が変更・追  
加されたことから『わがまち・  
わが家の防災マップ』を更新  
し、4月に全世帯に配布しま  
した。

防災マップは、1枚の地図  
上に土砂災害警戒区域や河  
川・津波の浸水想定区域を表  
示しているほか、各行政区で  
設定した避難所や避難経路、  
地点が把握している危険箇  
所、過去に発生した浸水の実  
績などの情報を表示したも  
で、それぞれの地域の実情を  
反映しています。

日頃から、この防災マップ  
を使って、自宅の周辺や通  
学経路などにある危険区  
域、いざという時の避難場所  
などを確認し、災害に備えて  
おきましょう。

防災マップは市ホームページ  
でも確認できます。



↑市ホーム  
ページ

いまりんマップ

4月からインターネット上  
で、ハザードマップなど市内  
のさまざまな地図情報を閲覧  
できるサイト『いまりんマッ  
プ』をオープンしました。

いまりんマップでは、災害  
の種類ごとに地図情報が確認  
できます。

◆公開情報

洪水浸水や土砂災害、高潮  
浸水などのハザードマップ  
そのほか公共施設案内図、  
道路情報、河川情報など

◆閲覧方法

スマートフォンやパソコン  
から閲覧できます。

▽2次元コードを読み取る



↑2次元  
コード

▽『いまりんマップ』で検索  
▽市ホームページのトップ  
ページにあるバナーをク  
リック



マイ・タイムラインの作成

マイ・タイムラインは、大  
雨や台風などの自然災害から  
身を守るための防災計画で  
す。自身と家族がどのような  
避難行動をとるかをあらかじめ  
まとめとめておくことで、いざ  
災害が起きたときに慌てずに  
避難することができます。

大雨警報や土砂災害警戒情  
報といった『気象情報』や『5  
段階の警報レベル』、『わがま  
ち・わが家の防災マップ』、『い  
まりんマップ』を確認し、家  
族や地域と話し合いながら、  
マイ・タイムラインを作成し  
ましょう。

佐賀県版 マイ・タイムライン (風水害編) ~ 災害が起きた際に避難行動の手順を決めておこう！ ~

家族構成	人 (一緒に避難)	自宅の災害リスク
避難所	施設の名前	移動時間
緊急避難場所		
注意	高齢者の長所 警報レベル2	高齢者の短所 警報レベル3
準備	大雨・洪水注意報 地震・津波注意報	災害特別警報 注意報
私と家族の行動	災害発生情報 注意報	注意報
地域		

マイ・タイムラインの様式の一部

マイ・タイムラインの様式  
は、佐賀県危機管理防災課ホ  
ムページからダウンロードで  
きます。



↑県ホーム  
ページ

2

原子力災害への  
備え

市は、玄海原子力発電所の  
近隣に位置していることか  
ら、市内全域が佐賀県から『緊  
急時防護措置準備区域 (UP  
Z)』の指定を受け、さまざま  
な対策に取り組んでいます。  
ここでは、原子力災害避難  
計画の概要などについて紹介  
します。

市民の避難

避難先

▽すべての市民は、玄海原子  
力発電所から30<sup>分</sup>圏外の市  
町に避難します。

▽自治会ごとに同一の避難所  
(地域)を指定しています。

避難方法

▽原則として自家用車を利用

して避難します。

▽自家用車での避難ができな  
い人は、近所の人の車に乗  
り合わせるか、市が指定す  
る集合場所に集合し、市公  
用車、県が手配するバスや  
タクシー、自衛隊の車両など  
を利用します。

避難経路

▽主要避難経路(幹線道路)を  
通ることを基本とします。

▽主要避難経路から避難所(施  
設)までの間の誘導は、警  
察や避難受け入れ先の市や  
町の協力を得て行います。

市原子力災害避難計画の概要

原子力災害避難計画に基づ  
く各町・地区の避難所は、令  
和4年3月に各家庭に配布し  
た『伊万里市原子力防災のて  
びき』に記載しているほか、市  
ホームページで確認できます。



↑市ホーム  
ページ



3

### 災害時や緊急時の情報伝達手段

市は、災害時や緊急時に皆さんに情報を迅速に伝えるため、市内全域で防災行政無線を運用しています。そのほかの伝達手段でも情報を発信していますので、可能な手段を活用し、積極的に情報収集を行うことで身を守りましょう。

#### 1 防災行政無線

防災行政無線とは、災害時や緊急時に、避難指示などの重要な情報を、屋外拡声子局（屋外スピーカー）や戸別受信機などから迅速に知らせる無線放送施設のことです。

防災行政無線からは、災害関連情報と行政関連情報が放送されます。いずれも市民の身体や生命に関わる重要な情報を中心に、緊急性の高い情報を放送します。

機器の動作確認のため、時報放送を行っています。地区によって放送時間が異なりますが、昼に『ウェストミンスタアの鐘』、夕方に『伊万里讃歌』を放送しています。

#### 3 ケーブルテレビ

ケーブルテレビ（伊万里ケーブルテレビジョン、西海テレビ）に加入している家庭は、防災行政無線の放送内容をケーブルテレビで確認できます。

#### 4 携帯電話会社の緊急速報メール

防災行政無線で、避難指示など緊急性が高い情報を放送する場合は、緊急速報メールを併せて配信します。

緊急速報メールは、特定のメールアドレスではなく、区域を特定してメールを配信します。

#### 2 電話での放送内容の確認

屋外拡声子局から時報が放送されていないことに気づいたときは、防災危機管理課に連絡してください。なお、【表2】のように緊急情報ごとにサイレン（警報音）を決めています。特に、避難に関する情報は、避難情報の種類に応じてパターンを決めています。皆さんが身を守る行動などを迅速に判断できるように運用しています。

防災行政無線の放送が聞き取れなかったときや再度放送を聞きたいときには、専用の電話番号（23-2169）に電話をかけると、放送内容を聞くことができます。

### 使おう！気象庁『キキクル』

気象庁の『キキクル』では、大雨による土砂災害や浸水害、洪水害の危険度を地図で確認できます。大雨警報や洪水警報が発表されたときなどに利用してください。



↑『キキクル』はこちらから

### 【警戒レベル・避難情報一覧】

警戒レベル	状況	住民が取るべき行動	避難情報等
5	災害発生または切迫	命の危険 直ちに安全確保！	<b>緊急安全確保</b> ※1
~~~~~《警戒レベル4までに必ず避難！》~~~~~			
4	災害のおそれ高い	危険な場所から 全員避難	<b>避難指示</b>
3	災害のおそれあり	危険な場所から 高齢者等は避難	<b>高齢者等避難</b> ※2
2	気象状況悪化	自らの避難行動を 確認	<b>大雨・洪水・高潮注意報</b>
1	今後気象状況悪化のおそれ	災害への心構えを 高める	<b>早期注意情報</b>

※1 警戒レベル5は必ず発令する情報ではありません。

※2 警戒レベル3は、高齢者等以外の人は必要に応じてふだんの行動を控えたり、高齢者は避難の準備をしたり、危険を感じたら自主的に避難するタイミングです。

### 【表2】防災行政無線のサイレン（警報音）パターン

【警戒レベル5】 緊急安全確保	3秒吹鳴（サイレン4回） 2秒休止
【警戒レベル4】 避難指示	5秒吹鳴（サイレン3回） 2秒休止
【警戒レベル3】 高齢者等避難	8秒吹鳴（サイレン2回） 2秒休止
上記以外の 緊急情報	10秒吹鳴（サイレン1回）

※サイレン（警報音）のあとに、緊急情報を伝えます。

5 防災ネットあんあん

『防災ネットあんあん』は、佐賀県が防災・安全・安心に関する情報を配信するシステムで、市の避難や気象、防犯などさまざまな情報が配信されています。

4月から『佐賀県防災・緊急マップ』が新たに追加され、より簡単に、より見やすく進化しました。また、これまでのメール配信からスマートフォンアプリに変わっています。大雨などの災害への備えるため、情報を得る手段として登録してください。

◆アプリのダウンロード方法  
『防災ネットあんあん』で検索するか、2次元コードを読み込んでダウンロードしてください。

※APPLE、APPLEのロゴ、iPhoneは、APPLE Inc.の商標です。iPhoneの商標はアイホン株式会社ライセンスにもとづき使用されています。App Storeは、APPLE Inc.のサービスマークで

す。Google PlayおよびGoogle Playロゴ、Androidは、Google LLCの商標です。QRコードは株式会社デンソーウェアの登録商標です。

▷ Android を利用の人



▷ iPhone を利用の人



6 電話・FAXによる緊急情報配信

防災行政無線で放送した緊急情報を、事前に登録した電話またはFAXに同時に配信するサービスがあります。

申請の受け付けは、防災危機管理課と各コミュニティセンターで随時行っています。※この配信サービスは、市から配信する緊急情報を確認する方法が限られている次

7 市ホームページ・SNS

防災行政無線の放送内容は、市ホームページや市の公式ツイッター・フェイスブック・LINEなどのSNSでも確認できます。

災害時や災害が起ころうなときには、次のことが心がけてください

① 防災行政無線の放送をよく聞く

近年の住宅は、気密性が向上しているため、防災行政無線の放送が始まったら、窓を開けるなど聞き取りやすい状態で聞いてください。聞き逃した場合は、電話(23-2169)や市ホームページ、ケーブルテレビなどで確認してください。

② 積極的な情報収集

避難情報など、災害時には防災行政無線やテレビ、ラジオ、ケーブルテレビ、イ

ンターネットなどさまざまな手段で配信されます。それらの中で可能な手段を活用し、積極的に情報収集を行うことで、身を守りましょう。

▽ 戸別受信機の貸与

次の人を対象に防災行政無線の戸別受信機を貸与しています。貸与を受ける場合には、市に申請する必要があります。申請の受け付けは、防災危機管理課で随時行っています。

▽ 駐在員(区長)

▽ 消防団幹部団員

▽ 聴覚障がい者

▽ 難聴地区世帯

屋外拡声子局の放送が届かない難聴地区に住んでいる世帯に貸与します。

※電波の受信状態によっては外部アンテナが必要な場合があります。外部アンテナの配線工事では住宅に穴をあけたり、取付金具を設置したりする場合があります。

7月9日は『市民防災の日』

市は、昭和42年7月9日の大水害を教訓とし、その記憶を風化させないために、また、地域や家庭などにおいて一人一人に防災意識を高めてもらうとともに、市と市民全体で防災対策を行っていくため、7月9日を『市民防災の日』と定めています。

市民防災の日にあわせて、市民ロビーで大水害の写真や防災グッズなどを展示します。この機会に、わが家の防災対策などについて、家族で話し合いましょう。



4

## 命を守るためには 『迷わず避難』

災害から命を守るもつとも有効な手段は、早めに避難することです。

新型コロナウイルス感染症は、感染症法上の分類が5類に引き下げられましたが、引き続き避難所では体調のチェックなどに注意する必要があります。事前に確認しておきましょう。

### 避難の選択肢を増やす

どんな状況であっても、災害時には命を守ることを最優先にして、危険な場所にいる人は迷わず避難することを心がけてください。

避難は必ずしも避難所に行くことではなく、安全な親戚・友人の家への避難や、自宅が土砂災害、浸水の恐れが低い場合は、在宅避難という選択があります。

### ▽分散避難

避難所が過密状態になると、感染症の感染リスクが高まる場合があります。可能な場合には、近隣の安全

な地域に住んでいる親戚や友人の家など、指定避難所以外の場所へ避難することを事前に検討しておきましょう。

### ▽在宅避難

住んでいる地域の危険箇所を市のハザードマップなどで事前に確認して、自宅での安全確保ができる人は、感染を避けるため、指定避難所を利用せず、在宅避難を検討しましょう。

### ▽車中泊

土砂災害や浸水の危険性が低い地域などの安全な場所で、一時的に車の中で過ごす車中泊も考えられます。その場合は、定期的な運動や換気を行うことなどを心がけましょう。

※車で移動する途中で、浸水などに遭遇する可能性があります。避難先までの経路に、浸水などの危険性がないか、ハザードマップなどで事前に確認しましょう。

### ▽避難所で注意すること

避難所に入る場合は、体温計で検温するなど体調を確認して、不安があるときは指定避難所の運営者に申し

出てください。

※体温計やマスクは各家庭で、避難所に持参できるように備えておきましょう。

### ▽手洗い、咳エチケットなどの徹底

指定避難所へ避難してきたときは、断水などの影響がなければ、頻繁に手を洗いまししょう。特に、多くの人が接触するドアノブなどに触れたときは、手洗いや手指を消毒するなどして、感染症対策を徹底しましょう。

### ▽十分な換気とスペースの確保

避難所では、避難者同士の間隔をできるだけ2メートル（最低でも1メートル）空けるなど、可能な限り密閉・密集・密接の3密を避け、定期的な換気を行うよう心がけましょう。

### ▽マスクの着用

マスクの着用は個人の判断に委ねられていますが、高齢者などの重症化リスクが高い人が多く避難する可能性がある避難所では、重症化リスクの高い人への感染を防ぐため、マスクを着用しましょう。

## もしものときは早めに通報を

災害が発生したとき、または発生する恐れがあると感じたときは、早めに通報しましょう。

### ◆災害時における関係機関連絡先

こんなとき（状況）	機関名	電話番号
地すべり、崖崩れ、道路の破損、河川の増水など ※県道、県河川については、伊万里土木事務所に報告	伊万里市役所	23-2111
	伊万里土木事務所	23-4151
災害が発生したとき、けが人や病人がでたとき	伊万里消防署	119 または 23-2119
水道管の破裂などのとき	市上下水道部	23-5400
停電などのとき ※波多津町を除く	九州電力送配電株式会社 武雄配電事業所	0800-777-9419 (コールセンター) 0120-426-305 (停電情報自動応答ダイヤル)
停電などのとき ※波多津町	九州電力送配電株式会社 唐津配電事業所	0800-777-9416 (コールセンター) 0120-426-305 (停電情報自動応答ダイヤル)

## 災害報告には期限があります

大雨などで道路や河川、農地などが被災したとき、市は国や県からの補助金を受けて、復旧工事を行います。

そのため、市は国や県に迅速に災害報告を行う必要があります。

### ◆報告期限の目安

災害の分類	期限の目安
道路・河川の災害	約1週間以内
農地・農業用施設の災害	約3週間以内

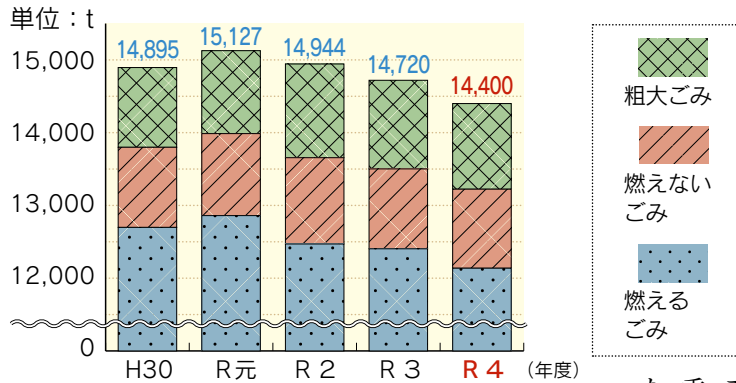
報告が遅れると、復旧工事ができなくなる場合があります。被災箇所に気付いたら、すぐに区長に報告してください。

# 特集2 6月は環境月間です

- 問合せ 環境政策課▷生活環境係・脱炭素社会推進室 (☎ 23-2144)  
▷リサイクル推進係 (☎ 23-2145)

毎年6月5日は、国連が『世界環境デー』と定めています。日本では、環境基本法でこの日を『環境の日』と定め、6月の1か月間を『環境月間』として、全国各地で普及啓発活動が展開されています。皆さんもこの機会に、身の回りの環境について、今一度考えてみましょう。

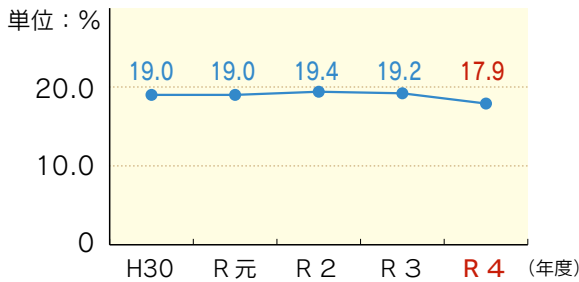
【グラフ1】総排出量の推移



## 市のゴミの量とリサイクル率

令和4年度の市内のゴミの総排出量は、年間で1万4400ト(グラフ1)で、令和3年度と比べると約320ト減少しました。また、ゴミの総排出量に対する資源化量を表すリサイクル率は17.9割(グラフ2)で、令和3年度と比べて1.3ポイント減少しました。

【グラフ2】リサイクル率の推移



市民一人一人のリサイクルに対する意識の向上が、ゴミの減量化につながります。さらなるゴミの減量化に向けリサイクルを心がけましょう。

## ゴミを減らそう!

私たちはふだんの生活の中でさまざまなものを消費しながら暮らしています。例えば、雑誌の紙は主に木材が原料のパルプから作られています。これらはすべて限りがある貴重な資源で、有効に活用するために、できるだけゴミを

出さないことやリサイクルできるものは正しくリサイクルすることが大切です。

市は、リサイクルサンデーをはじめ、さまざまな取り組みを推進しています。皆さんもできることから始めてみませんか。

## リサイクルサンデー

リサイクルサンデーは、地区ごとに毎月1回決められた日曜日に、新聞紙や雑誌、空き缶、瓶などの家庭から出た資源ゴミを分別回収してリサイクルをする取り組みです。

令和4年度は、各行政区や地区子ども会など174団体が取り組み、1年間で回収した資源ゴミの量は496トンでした。

ゴミの減量化・資源化だけでなく、地区の収入にもつながるリサイクルサンデーを活用しましょう。

- 3つのメリット
- ①『紙類や缶類の資源化ができる』
- ②『瓶の再利用ができる』
- ③『回収量に応じて地区に収入が入る』

▽第1日曜日

南波多町、大川町、松浦町

▽第2日曜日  
伊万里地区、牧島地区、大坪地区、立花地区

▽第3日曜日  
大川内町、黒川町、波多津町

▽第4日曜日  
二里町、東山代町、山代町

※住んでいる行政区によって回収品目・場所・時間が異なりますので、詳しくは区長か環境政策課に問い合わせてください。

## ● 回収品目は7種類です

- ①新聞紙(新聞、折込チラシ)
- ②段ボール
- ③雑誌類(週刊誌、カタログ、ティッシュの空き箱や包装紙などの雑紙)
- ④アルミ缶
- ⑤スチール缶
- ⑥一升瓶(茶色)
- ⑦ビール瓶

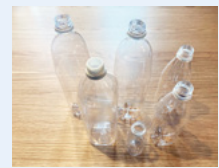
● 注意点 紙類を縛るときは、ビニールひもや紙ひもなどで十文字に結び、ガムテープは使わないでください。また、缶類は水ですすぎ、アルミ缶とスチール缶は分別してください。





### ◆ ペットボトルの出し方

ペットボトルは、リサイクルするために作業員が1本ずつ選別をしています。  
 キャップが付いていたり中身が残っていたりすると、作業にとっても時間がかかります。ペットボトルを出すときは、次の2点を守りましょう。  
 ▷キャップとラベルは必ず外して、燃えるごみに出してください。  
 ▷中は空にして、水ですすいでください。



### ◆ 瓶類の出し方

瓶類についてもリサイクルするため、作業員が選別をしています。  
 正しい分別がされていないとペットボトル同様、作業に時間がかかります。瓶類を出すときは、次の2点を守りましょう。  
 ▷赤文字のごみ袋には、瓶類のみを入れてください。  
 ▷キャップを外して、中を水ですすいでください。  
 ※一升瓶（茶色）・ビール瓶については、リサイクルサンデーに出すことができます。



### ◆ 生ごみダイエット作戦

ご存じでしたか。実は燃えるごみの約4割は水分です。生ごみを出すときには水切りをして、ごみの減量に努めましょう。簡単にできる水切り方法を動画で紹介しています。動画は市ホームページでみることができます。



動画はこちらから↑

### ◆ 『てまえどり』作戦

日本では、年間約522万トン（令和2年度推計値）の食品ロスが発生しています。この食品ロスを削減するため、賞味期限や消費期限が短い商品を棚の手前から積極的に選ぶ購買運動『てまえどり』活動を推進しています。皆さんもすぐに食べる予定がある場合などには『てまえどり』活動に努めましょう。



### ストップ！不法投棄

不法投棄とは、ごみを適正に処理せず、道路脇や山林などに捨てる行為のことです。ごみのポイ捨てや自分の土地にごみを捨てることも不法投棄となります。不法投棄されたごみは、周辺の景観を損ねるだけではなく、悪臭や周辺の土壌汚染を引き起こすなど、生活環境に悪影響を及ぼします。  
 市は、パトロールや防犯カメラを設置することなどで不法投棄の防止に努めています。皆さんも、不法投棄を『しない』『させない』をモットーに、防止活動に取り組みましょう。  
**● 不法投棄を防止するため**  
 不法投棄物は、投棄者が不明の場合、投棄されている土地や建物の所有者が処分しなければなりません。定期的に草刈りをしたり、柵やフェンス、警告看板を設置したりするなど、日頃から意識して管理することが大切です。



### 野外焼却は法律で禁じられています

家庭から出るごみを野外焼却することは、左記の例外を除いて法律で禁止されています。また、例外で認められていても、近所の迷惑にならない範囲で行うとともに、火災の原因にならないよう、きちんと消火してください。  
**● 野外焼却とは**  
 さが西部クリーンセンターなどの法律で定められた適正な焼却炉を使用せずに、外でごみを焼却することです。ドラム缶や小型焼却炉などでの焼却も野外焼却に当たります。  
**● 野外焼却の例外**  
 ▽少量の落ち葉や刈り草などの焼却  
 ▽宗教上の行事での焼却（しめ縄など）  
 ▽河川管理者が行う管理のための草木の焼却  
 ▽農家が行う稲わらや林業者が行う伐採した枝木の焼却など



## 自動車騒音

自動車騒音の状況を把握するため、令和4年度は市内2地点で測定しました。測定の結果、環境基準値を下回り、良好な状態でした。

(単位：dB)

測定地点	観測時間帯	騒音の24時間平均値 (等価騒音レベル [Leq])	
		測定値	環境基準
瀬戸町早里 (国道204号)	昼間	69	70
	夜間	62	65
二里町八谷搦 (県道204号)	昼間	65	70
	夜間	57	65

市内の環境状況を把握するため、定期的に騒音や水質について調査を実施しています。ここでは、令和4年度の測定結果を紹介します。

アイドリングストップ



駐車中はエンジンを停止してください

▷測定日 令和5年2月8・9日

▷観測時間帯 昼間は午前6時～午後10時、夜間は午後10時～午前6時

※環境基準は、環境基本法で定められた、達成することが望ましい基準のことです。この基準をわずかに超過しても直ちに健康被害が生じるような数値ではありません。

## 水質

## ■河川水

市内3地点で、河川の汚濁の程度を示すBOD(生物化学的酸素要求量)(注1)を測定しました。そのうち、環境基準が設定されているのは1地点で、令和4年度の測定結果は環境基準を下回りました。また、過去3年間の測定値の推移を見ても、すべて環境基準を下回る結果となっていて、河川環境は良好な状態を維持しています。

## 注1 BOD(生物化学的酸素要求量)

環境基準の指標として河川の水域で採用され、有機汚濁物質を微生物によって分解するときに必要な酸素量のことです。BODが高くなると、水質が悪化し、魚類などが生息できなくなります。

【河川水BOD(75%値)(注2)】 (単位：mg/ℓ)

河川名	測定地点	測定値			環境基準
		R2	R3	R4	
有田川	おおいでいせき 大井手井堰(二里町)	0.8	1.8	2.0	2.0以下

## 注2 75%値

有機物による水質汚濁を示す指標であるBOD(河川水)やCOD(海水)の年間測定結果が、環境基準に適合しているかどうかを評価する際に用いられる統計値のことです。

## ■海水

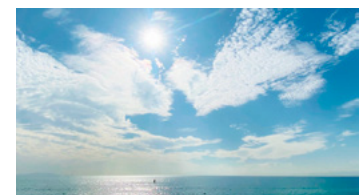
伊万里湾内の2地点で、海水の汚染の程度を示すCOD(化学的酸素要求量)(注3)を測定しました。令和4年度の測定結果は、七ツ島工業団地北側地点で環境基準を上回りました。また、過去3年間の測定値の中にも環境基準を上回ったものがありますが、直ちに環境被害につながる数値ではありません。要因の一つとして、測定時の天候や潮汐などによる影響が考えられます。

## 注3 COD(化学的酸素要求量)

環境基準の指標として湖沼および海域で採用され、有機汚濁物質を酸化剤で分解するときに必要な酸素量のことです。CODが高くなると、水質が悪化し、魚類などが生息できなくなります。測定地点によって環境基準が異なるのは、環境基本法に基づく水域類型の指定があるためです。

【海水COD(75%値)】 (単位：mg/ℓ)

測定地点	測定値			環境基準
	R2	R3	R4	
七ツ島工業団地北側(黒川町)	2.0	3.2	2.5	2.0以下
七ツ島工業団地南側(黒川町)	2.4	3.0	2.8	3.0以下



## 脱炭素につながるライフスタイルへの転換を

近年、私たちの日常生活や経済活動に伴って排出される二酸化炭素などの温室効果ガスによって世界の平均気温が上昇する地球温暖化が進行しています。

地球温暖化は、豪雨災害や猛暑などの気候変動を引き起こすとされており、私たちの暮らしや自然の生態系に影響を与えています。

このため、温室効果ガスの排出量をできる限り減らし、食物による吸収量との均衡を保つことで温室効果ガス排出を実質ゼロにする『脱炭素』に向けた取り組みを行うことが必要です。



### 伊万里市 グリーンカーテン コンテスト

地球温暖化対策となるグリーンカーテンにみんなで楽しく取り組むことで脱炭素社会を推進していくため、コンテストを実施します。

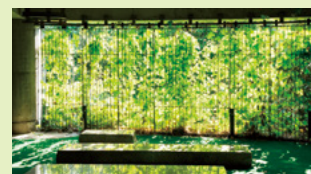
最優秀賞  
(各部門1作品)  
5,000円分  
ギフトカード

**応募期間** 8月1日(火)～31日(木) ※必着

**応募部門**

- ①家庭部門/戸建て
- ②家庭部門/集合住宅
- ③団体・事業者部門

**応募対象** 市内で令和5年4月1日以降にアサガオやゴーヤなどの『つる性植物』を利用したグリーンカーテンに取り組んだ個人および団体



**応募方法**  
 ▷ Logo フォームを利用した電子申請  
 (右の2次元コードから入り、必要事項の入力と写真のアップロード)  
 ▷ 応募用紙を利用した紙申請 (用紙と写真を郵送か持参)



↑ここから応募できます

**審査方法**  
 ▷ WEB 投票 (9月1日から8日まで) による評価  
 ▷ 審査委員会による評価

### 地域やまちの課題を『緑』で解決しませんか。 伊万里市緑のまちづくり推進交付金

緑化活動に  
最大  
10万円

#### 緑のまちづくり推進事業とは

脱炭素につながる快適な暮らしの実現に向けた市民の取り組みと緑豊かで魅力あふれる美しいまちづくりを推進するため、地域の緑化活動に取り組む団体などに交付金を交付する事業です。

#### 支援内容

地域の緑化に必要な花の種や苗、プランターといった資材などを購入するための費用の全額(最大10万円)を交付して、地域の緑化の取り組みを支援します。

#### 活動内容

公共施設、自治公民館、歩道、沿道、空き地、休耕田、耕作放棄地などで、不特定多数の地域住民が支障なく鑑賞できる用地の緑化に取り組むこと。ただし、土地の所有者または管理人から承諾を得ることが条件です。

#### 対象団体

福祉団体、教育団体、地域活動団体、市民を構成員とする任意団体で公益性を有するものまたは営利を目的としない公共的団体

#### 応募方法

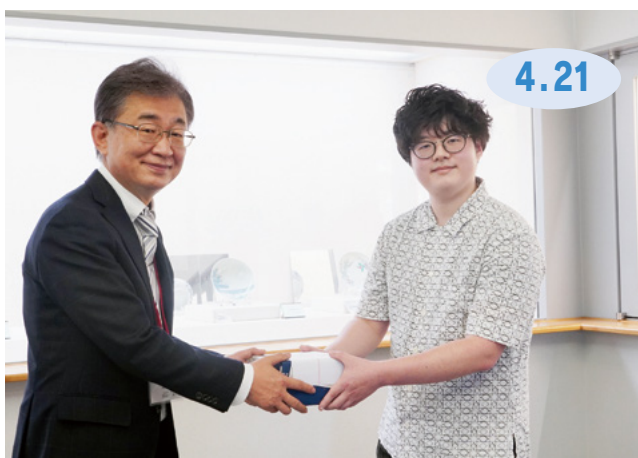
交付申請書に必要な書類(経費内訳書、位置図、着手前の写真)を添えて窓口、郵送、メールのいずれかで提出してください。申請書は環境政策課と各コミュニティセンターに備え付けています。

**募集開始** 6月9日(金) **募集団体数** 5団体程度

伊万里・鍋島ギャラリー入館者が5万人到達

## 伊万里の陶磁器文化を伝え続けて 20 年

平成 15 年 4 月に、伊万里市西駅ビルの 2 階にやきもの専用のステーションミュージアムとして開館した『伊万里・鍋島ギャラリー』の入館者が、通算 5 万人に到達しました。記念すべき 5 万人目の来場者となった樋口大樹さん（長崎県立大学 3 年）に、記念品としてギャラリーの所蔵品が掲載された図録などが贈られました。樋口さんは「授業の一環でギャラリーを訪れたところ、記念の入館者になり驚きました。伊万里は駅や街中に焼き物が飾ってあるなど、伝統を感じます」と話しました。



↑ 長谷川晃三郎館長（左）から記念品を受け取る樋口さん

こいのぼり掲揚式

## 子どもたちの健やかな成長を願って

5 月 5 日から 11 日までの児童福祉週間に先駆けて『こいのぼり掲揚式』が大川内保育園で行われました。掲揚式で、深浦弘信市長が「子どもは伊万里の宝。元気に泳ぐこいのぼりのように、皆さんも元気に育ててください」とあいさつし、園児たちが元気に返事をしました。参加した園児たちは「家でお手伝いを頑張りたい」、「鉄棒で逆上がりができるように頑張りたい」などの目標を話してくれました。こいのぼりの掲揚は、児童福祉週間にあわせて市内の保育園などでも行われました。



↑ 手作りのかぶとをかぶって記念撮影を行った園児たち

竹の古場公園つつじ祭り

## 約 1 万本のつつじがお出迎え

玄海国定公園の 1 つである竹の古場公園で 4 年振りに『竹の古場公園つつじ祭り』が開催されました。この日は風が強く吹く中でしたが、ステージイベントでは琉球太鼓や伊万里太鼓の演奏、ビンゴゲームなどが会場を盛り上げたほか『竹の古場市場』として地区の特産品である『いまり滝川内棚田米夢しずく』などの販売が行われました。市外から訪れた親子は「4 年振りに開催されることを知り来てみました。つつじの観賞や公園からの景色、ビンゴゲームを楽しみました」と話しました。



↑ 迫力のある演奏で会場を盛り上げた琉球太鼓

献菓祭と展示販売会、抽選会『お菓子の祭典』

## 菓子がもたらすパワーを実感した 1 日

伊万里菓子組合が『お菓子の祭典』と銘打った P R イベントを行いました。まず『お菓子の神様』とされ古事記や日本書紀にも登場する田道間守をまつている伊万里神社境内の中嶋神社で献菓祭を行い、組合加盟各店が代表的な菓子を神前に奉納しました。神事後には、伊万里市東駅ビルで展示販売会と抽選会が開催され、展示販売会では県内約 30 の菓子店の菓子が所狭しと鮮やかに並び、多くの人々が参加全店が誇る自慢の銘菓をうれしそうに買い求めていました。



↑ 販売が開始されるやいなや買い物客が目当てのお菓子を手にしてレジに押し寄せていました



### 小学5年生に食農教育補助教材本を寄付

4月17日、伊万里市農業協同組合が、市内小学校の5年生向けに補助教材本を寄贈しました。贈られたものは、食農教材本『農業とわたしたちのくらし』で、ふだん口にしていない米や野菜、果物などがどのようにして作られているのかや、農産物がどのようにして消費者に届けられているのかなど子どもたちが食・環境と農業への理解を深めるきっかけとなるような内容になっています。

この贈呈は、食農教育などの取り組みを実践する『JABANK食農教育応援事業』の一環として取り組まれているものです。



↑ 昨年に引き続き今年も寄付をした伊万里市農業協同組合田代組長(右から2人目)



6月23日～29日は『男女共同参画週間』です

～無くそう思い込み、守ろう個性

みんなのでつくる、みんなの未来～

● 問合せ 企画政策課男女協働推進係 ☎23・2115

国は、平成11年6月に施行した『男女共同参画社会基本法』の理解と関心を深めるため、毎年6月23日から29日までを『男女共同参画週間』と定めています。

今年度の男女共同参画週間のキャッチフレーズは『無くそう思い込み、守ろう個性 みんなのでつくる、みんなの未来』です。

このキャッチフレーズは『男女共同参画社会の実現と女性活躍の推進に向けた、日本国内、国際社会へのメッセージ』をテーマにした公募で選ばれました。市は、6月16日(金)から29日(木)まで市民図書館で『男女共同参画週間パネル展』を行います。

### 知っていますか、ジェンダー平等

世界共通の持続可能な開発目標(SDGs)で掲げられている17の目標の一つに『5. ジェンダー平等を実現しよう』があることを知っていますか。ジェンダー平等とは、一人一人の人間が性別に関わらず平等に責任や権利や機会を分かち合い、あらゆる物事を一緒に決めることができることを言います。しかし、今の社会では、個人の希望や能力ではなく、『性別』によって生き方や働き方の選択肢・機会が決められてしまうことがあります。

男女共同参画社会の実現と女性活躍の推進は、日本だけでなく世界共通の課題となっています。そこで、男性も女性も社会的に平等になることを世界中で目指しています。



## 郷土の文化財

● 問合せ 生涯学習課文化財係 ☎22・1262

### 史跡大川内鍋島窯跡調査事業

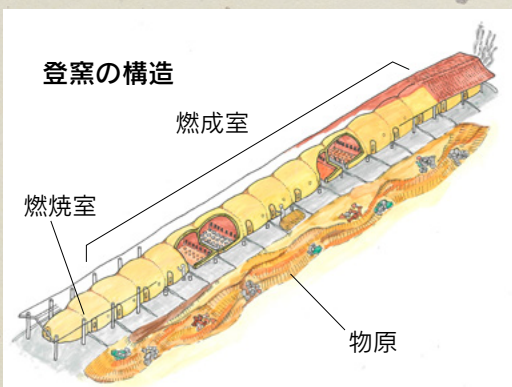
～日峯社下窯跡の調査成果②～

江戸時代の焼き物は登窯のぼりかまで焼成しょうせい(本焼き)されて製品となりますが、この段階では、青色の染付だけの製品となります。色絵製品にするためには、この後に色絵を施し、赤絵窯で再度、焼成して完成します。

室分程度を使い、それ以外の焼成室は一般製品を焼成していたと考えられます。また窯と物原の間に、他の窯跡では見られない広い空間地があることもわかりました。何のために使われたのかはつきりしていませんが、この窯跡の特殊性を示すものと考えられます。

登窯は山の斜面に製品を焼く焼成室が連なっている構造となっています。各焼成室の床に製品を並べ、一番下の燃焼室から火を焚きますが、それだけでは火力が足りないのです。さらに焼成室ごとに薪を加えて焼成します。焼成中に破損したり、溶着したりした失敗品は、物原ものばらに廃棄されます。

日峯社下窯跡では初期の鍋島焼を焼いていましたが、物原に廃棄されていた鍋島焼などから、鍋島焼を焼成していたのは火力の具合が一番良い、窯中央部分の3





## 図書館記念日

図書館法が公布されたことを記念してつくられた図書館記念日に合わせて、4月30日、市民図書館で図書館記念日のイベントを開催しました。

この日は、自動車図書館ぶつくんの展示や野外での読み聞かせ、折り紙を使った工作が行われ、青空の下、参加した子どもたちの楽しそうな声が響いていました。

また、昨年末の『本のお歳暮』のイベントでA賞に当選した、松島町在住の川久保まりさんと圭悟さん、瑛太さんのきょうだい、『1日図書館員』に任命されました。3人は、機械を使った本の貸し出しや館内放送を体験したり、のぼりがまの部屋など図書館内の施



↑機械を操作して本の貸し出し手続きを行う川久保さんきょうだい



↑折り紙を使って工作を楽しむ親子

設を見学したりしました。まりさんは「図書館員の体験ができて楽しかった。書架を移動させるためにハンドルを操作したことや館内放送が上手にできたことがうれしかった」と笑顔で話し、1日図書館員をやりとげました。

鴻上哲也館長は「今後も、図書館をもっと身近に、暮らしの中に感じてもらえるようなイベントを行っていきたい」と話しました。

また、図書館記念日のイベントに合わせて、図書館プレズいまりが開催した古本市では、ふだん出会えなかった本に出会えるかもしれないという期待感を持った来場者が熱心に本を探していました。

## 四季の詩

一面に 菜の花咲き 田の畦に  
 耕運機のきて 田起こし始む  
 青螺俳句会 田中 富美枝  
 伊万里白露短歌会 香川 三枝



## 百寿記念品贈呈

百歳の誕生日を迎えられた人に、長寿を祝って記念の飾り皿を贈呈しました。



門出 彌生 さん（二里町東八谷搦）

4月28日生まれ

長生きの秘訣は

長崎県の鷹島で生まれ育ち、小さい頃はよく海で泳いでいました。今は毎日脳トレや体操をしています。



梅崎 ハルノ さん（大川町駒鳴）

5月8日生まれ

長生きの秘訣は

昨年まで一人暮らしをしていて、80歳過ぎまでは野菜などを作っていました。今は昔話をするのが楽しみです。



川副 幸子 さん（西円蔵寺）

5月14日生まれ

長生きの秘訣は

何事も明るく前向きに取り組むことです。長年ボランティア活動や書道、生花を楽しく続けていました。



# ～元気に集う～

vol. 4

## ピリアロハ(大川内町)

「年齢を重ねても住み慣れたまちですずっと元気に暮らし続けたい」と思っている人は多いと思います。市内には、健康体操や趣味の活動など『集いの場』で活発に活動しているグループがたくさんあります。このコーナーでは、地域で元気に活動する高齢者を紹介します。

### メンバー紹介



↑ピリアロハの皆さん



小野原 保子さん (80歳)

フラダンスはゆったりとした動作でありながらも足腰が強くなるので、私にぴったりの運動です。発表会で、きれいな衣装を着ることも楽しみです。90歳まで踊りを続けたいと思っています。



山下 好子さん (88歳)

フラダンスは年齢を忘れさせてくれて、自然と笑顔になれる、体を鍛えることにもつながります。これからも仲間との会話や互いを思いやる心を大切にしたいです。



岡崎 三枝子さん (74歳)

肩や腰が痛くても休まずに、皆さんと笑いながら練習しています。体が動く間は、先輩方を見習って『かわいいおばあちゃん』になれるように歳を重ねていきたいです。

若い人たちのフラダンスサークルの練習を見学に行ったことがきっかけとなり、令和2年から活動を始めました。70歳以上の仲間が集まり、元気に活動しています。グループ名の『ピリアロハ』は、ハワイ語で愛し合う夫婦という意味です。

- 会員数 8人
- 活動内容

月2回、月曜日に練習しています。練習の成果は発表会や地域の祭りなどで披露しています。今後も健康で楽しくダンスを続けていくことが目標です。

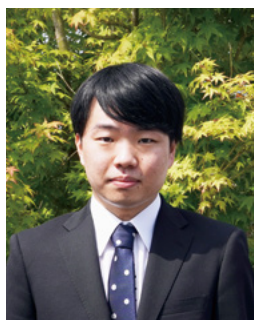
- 活動場所 大川内コミュニティセンター

☎ 問合せ 長寿社会課高齢福祉・介護認定係 (☎ 23-2162)

働くなう

## いまりの決まり!

よしたか  
原 圭孝 さん  
(24歳・吉田)



- ◆ 株式会社インフォグラム 伊万里開発センター(立花町)
- ◆ 令和3年4月入社

- ◇ どんな仕事をしていますか  
プログラミングなどのソフトウェアの開発や保守をしています
- ◇ 仕事で心がけていること  
機能の実装漏れなどのミスがないように、何度もテストをして確認するようにしています
- ◇ 目標(仕事)は  
チームで新しい製品を開発していきたいです
- ◇ 自己PR  
優しいところです
- ◇ 趣味・特技  
テニスとゲームです
- ◇ 市民へ一言  
伊万里をより住みやすい街にするためにがんばりましょう!

わが家の

アルバム

かい  
松永 凱さん (2歳 / 6か月)



- \* 亮・ゆりかさんの長男
- \* 富士町

ママからひとこと

毎日たくさん笑わせてくれて、みんなを笑顔にしてくれてありがとう♡ 苦手な野菜も食べられるようになってほしいな♪ これからも元気にすくすくと育ってね☆

ほくはきかんしゃトーマスがおもちゃで遊んでいるよ♪ キャラクターの名前もたくさん覚えていて60くらいのカラクターは絵を見ただけで名前を言えるんだ☆ 好きな食べ物はいちご♪





### 市武術太極拳連盟に 県スポーツ功労団体賞

3月30日、令和4年度佐賀県スポーツ功労賞受賞式が佐賀県庁で行われ、長年に渡る功績を認められ功労団体賞を受賞した伊万里市武術太極拳連盟に、山口知事から賞状が贈られました。



↑受賞を喜ぶ小島会長（左から1人目）と武藤副会長（左から2人目）、山下理事（右から1人目）

### 市職域・クラブ 卓球大会

- 期 日 4月23日
- 場 所 国見台体育館

#### 〔女子団体〕

優勝 伊万里中学校A

2位 伊万里レディース

3位 山代レディース

#### 〔女子シングルス〕

優勝 梶山 陽菜

### 6月の市民スポーツ

3日（土）

- 伊万里市民グラウンド・ゴルフ大会  
午前9時開会  
国見台陸上競技場ほか

4日（日）

- 佐賀県高等学校定時制通信制体育大会  
午前9時30分開会  
国見台陸上競技場

- 佐賀マスタース陸上  
午前9時30分開会  
国見台陸上競技場

10日（土）、11日（日）、17日（土）、18日（日）

- 市長旗争奪伊万里市少年野球大会  
午前8時開会 国見台野球場ほか

16日（金）

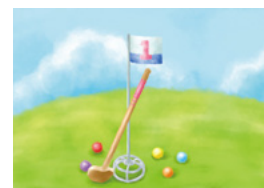
- 伊万里信金杯争奪グラウンド・ゴルフ大会  
午前9時開会  
国見台陸上競技場ほか

17日（土）

- 伊西地区小中学生卓球大会  
午前8時45分開会 国見台体育館

18日（日）

- あじさいカップバドミントン選手権大会  
午前9時開会 国見台体育館



### 第69回佐賀県西部地区 春季高校卓球競技大会

- 期 日 4月22日
- 場 所 文化体育館（有田町）

#### 〔男子団体〕

優勝 敬徳高校

2位 伊万里実業高校

#### 〔男子シングルス〕

優勝 田尻 穂（敬徳）

2位 峯 唯人（敬徳）

3位 浦川 聖琉（敬徳）

坂本 武尊（敬徳）

#### 〔女子団体〕

優勝 敬徳高校

2位 伊万里高校

#### 〔女子シングルス〕

優勝 宮崎 美空（敬徳）

2位 梅本 ひかり（敬徳）

3位 村田 瑠音（敬徳）

山川 胡実（敬徳）

### 第46回市長旗争奪伊万里地区 高等学校野球春季大会

- 期 日 4月8・9・16日
- 場 所 国見台野球場

#### 《大会成績》

▽優勝 有田工業高校（3勝0敗）

▽2位 伊万里実業高校（2勝1敗）

▽3位 敬徳高校（1勝2敗）

▽4位 伊万里高校（0勝3敗）

※有田工業高校と伊万里実業高校は、5月26日に開幕した第70回NHK杯佐賀県高等学校野球大会に出場しました。なお、全国高等学校野球選手権大会佐賀県大会は、7月8日開幕予定です。



↑2年連続の甲子園出場に向けこの優勝で弾みをつけたい有工高野球部員





# 第59回国見台陸上競技選手権大会

● 期 日 5月3・4日

● 場 所

国見台陸上競技場

◆ 市内の学校・チーム所属選手  
の上位成績（8位まで）

〔男子〕

▽ 中学 1000 ㍎

4位 力武 俄空（啓成中学校） 12秒70

5位 田中 左之助（伊万里中学校） 12秒74

6位 滝元 蓮（啓成中学校） 12秒76



▽ 中学 3000 ㍎

1位 黒川 裕斗（啓成中学校） 9分00秒45 **大会新記録**

▽ 中学 走幅跳

4位 松永 悠李（山代中学校） 4m60

▽ 中学 砲丸投

2位 藤森 駿介（青嶺中学校） 6m91

▽ 中学 4×100㍎リレー

2位 伊万里中学校A

▽ 高校 ハンマー投

5位 吉崎 優（伊万里高校） 28m89

▽ 一般・高校 5000 ㍎

7位 坂取 健斗（SUMCO） 16分18秒90



▽ 高校 砲丸投

4位 山口 侠哉（敬徳高校） 9m85

5位 大塚 健太（敬徳高校） 9m08



▽ 高校 円盤投

6位 前田 優斗（敬徳高校） 25m77

▽ 高校 ハンマー投

5位 吉崎 優（伊万里高校） 28m89

▽ 一般・高校 5000 ㍎

7位 坂取 健斗（SUMCO） 16分18秒90

▽ 一般・高校 110㍎ハードル

1位 正木 友海（国見台AC） 15秒07

5位 須賀 煌希（敬徳高校） 18秒26

8位 木寺 賢一郎（伊万里高校） 21秒40



▽ 一般・高校 走幅跳

7位 沓掛 暁大（敬徳高校） 5m90

▽ 共通 800 ㍎

2位 大川内 健太（国見台AC） 1分59秒75

▽ 共通 1500 ㍎

2位 高西 悠斗（SUMCO） 3分59秒94

3位 大川内 健太（国見台AC） 4分00秒42

▽ 共通 三段跳

4位 沓掛 暁大（敬徳高校） 11m97

〔女子〕

▽ 中学 100 ㍎

3位 福井 心遥（伊万里中学校） 13秒72

5位 林田 亜紗美（啓成中学校） 13秒88

6位 中島 瑚々奈（伊万里中学校） 14秒03

▽ 中学 1500 ㍎

3位 山田 希美（啓成中学校） 4分51秒30

▽ 中学 走幅跳

4位 山浦 凧（山代中学校） 3m89



▽ 中学 砲丸投

1位 渡辺 美心（青嶺中学校） 6m62

▽ 中学 4×100㍎リレー

1位 伊万里中学校（西悠里、福井心遥、松永花音、中島瑚々奈） 55秒30

▽ 一般・高校 100 ㍎

2位 松村 那奈（伊万里実業高校） 12秒64

▽ 一般・高校 1500 ㍎

4位 山田 歩美（伊万里高校） 5分11秒25

▽ 一般・高校 円盤投

1位 馬場 瑞稀（伊万里高校） 31m21



▽ 一般・高校 ハンマー投

1位 藤野 愛奈（国見台AC） 42m72 **大会新記録**

8位 岩城 優来（敬徳高校） 17m71



▽ 共通 200 ㍎

1位 松村 那奈（伊万里実業高校） 25秒62

6位 黒木 柚衣（伊万里実業高校） 26秒52

▽ 共通 3000 ㍎

2位 松尾 帆花（啓成中学校） 10分55秒66

3位 山田 歩美（伊万里高校） 10分56秒31

▽ 共通 4×400㍎リレー

4位 伊万里実業高校（浦志光里、石竹唯、松村那奈、黒木柚衣） 4分5秒52

## 令和6年4月採用の伊万里市職員を募集します

- **受付期間** 6月1日(木)～20日(火)  
(土・日曜日、祝日を除く 午前8時30分～午後5時15分)  
※郵送の場合は、6月20日の消印のあるものまで有効

### ■ 1次試験

- **試験日** 7月9日(日)  
※例年より2か月早めて実施します。



- **試験会場** 市民センター  
※民間企業等経験者試験の一部はテストセンターで受験することができます。

### ■ 申込書・試験案内

- ▷6月1日以降に総務課(市役所3階)で配付します。

- ▷郵送での請求や市ホームページからダウンロードできます。  
※郵送で請求する場合は、封筒に『職員採用試験申込書請求』と朱書きし、140円切手を貼った宛先明記の返信用封筒(A4サイズ)を同封してください。

- **試験内容** 詳しくは、市ホームページで確認してください。右の2次元コードを活用してください。



市ホームページ→

### ■ 申込・問合せ先

〒848-8501 伊万里市立花町1355番地1  
伊万里市役所総務課職員係 (☎23-2127)

### ■ 一般試験

試験区分	予定人数	受験資格
一般事務A	3人程度	—
一般事務B (障がい者)	1人程度	次のすべての要件を満たす人 ①障がい者手帳などの交付を受けている人 ②介助者なしで職務の遂行が可能な人 ③活字印刷文による出題および口頭による面接試験に対応が可能な人
社会福祉士A	1人程度	社会福祉士の資格を有する人、または令和6年3月31日までに資格取得見込みの人
土木A	1人程度	—
保健師A	1人程度	保健師の資格を有する人、または令和6年3月31日までに資格取得見込みの人

### ■ 民間企業等経験者試験

試験区分	予定人数	その他の受験資格
一般事務C	1人程度	民間企業などで、ICT関連の業務経験が令和5年5月末現在、通算して3年以上
一般事務D	1人程度	令和5年6月1日現在、公務員の一般行政職の正規職員として勤務
社会福祉士B	1人程度	社会福祉士の資格を有する人で、次のいずれかの要件を満たす人 ①民間企業などで、業務経験が令和5年5月末現在、通算して3年以上 ②令和5年6月1日現在、公務員の正規職員(社会福祉士)として勤務
文化財担当職	1人程度	学芸員の資格を有する人で、次のいずれかの要件を満たす人 ①民間企業などで、業務経験が令和5年5月末現在、通算して8年以上あり、文化財に関する専門的知識を有する ②令和5年6月1日現在、公務員の正規職員(文化財担当職)として勤務
土木B	1人程度	次のいずれかの要件を満たす人 ①民間企業などで、土木関連の職務経験が令和5年5月末現在、通算して3年以上 ②令和5年6月1日現在、公務員の正規職員(土木職員)として勤務
保健師B	1人程度	保健師の資格を有する人で、次のいずれかの要件を満たす人 ①民間企業などで、保健衛生関連の業務経験が令和5年5月末現在、通算して3年以上 ②令和5年6月1日現在、公務員の正規職員(保健師)として勤務

※年齢制限は、すべての試験区分で昭和63年4月2日から平成17年4月1日までに生まれた人です。

※すべての試験区分で学歴を問いません。また、住所要件もありません。

※高校新卒者を対象に含めた試験は10月に実施する予定です

## 春の叙勲受章

おめでとうございます

4月29日付けで、春の叙勲が発令されました。市内の受章者は、次のとおりです。

## 叙勲

瑞宝双光章

▼川元 和弘さん

現保護司

(あさひが丘)

▼坂本 康幸さん

元公立小学校長

(東山代町里)

▼力武 博典さん

元伊万里市消防団長

(二里町大里)

## 新入学児童の交通安全に願いを込めて寄付

4月10日、伊万里地区交通安全協会と伊万里地区安全運転管理者協議会が、交通安全資材や教材を市内小学校の新入学児童全員に寄付をしました。

伊万里地区交通安全協会がランドセルカバーとネームタグホイッスルを、伊万里地区安全運転管理者協議会が交通安全啓発読本『まもろうね！6つのおやくそく』と『こうつうあんぜんあいうえお表』を贈りました。いずれの贈り物も、交通環境に不慣れな新入学児童の安全が確保されるようにとの願いが込められています。



↑ 贈った物を手に写真に収まる竹内安全協会長（右から3人目）と池永管理者協議会長（左から3人目）

## ひとり親の就労支援給付事業の内容が引き続き拡充されています

- 問合せ 子育て支援課子育て支援係 (☎ ☎ 23-2310)

## 高等職業訓練促進給付金

児童を養育しているひとり親家庭の母または父が、専門的な資格取得のため修業する場合に支給する『高等職業訓練促進給付金』の要件の緩和・拡充については令和5年度も継続して行います。

## 見直し前

(令和2年度まで)

## 見直し後

(令和3～5年度)

修業期間の要件

1年以上の訓練など

緩和

6か月以上の訓練など

対象資格の要件

看護師、保育士などの国家資格

拡充

デジタル分野などの民間資格も対象

- 対象者 訓練開始日以降、次のすべてに該当するひとり親
  - ▷ 児童扶養手当の支給を受けているか、同等の所得水準にある人
  - ▷ 養成機関で6か月以上のカリキュラムを修業し、対象資格の取得などが見込まれる人
- 支給内容 訓練期間中、月額 10 万円
  - ▷ 住民税課税世帯は月額 7 万 500 円
  - ▷ 修業終了前の 12 か月は支給額に 4 万円を加算
- 申請方法 まずは問合せ先に相談してください。



## 子宮頸がん予防ワクチン

### (ヒトパピローマウイルス感染症予防ワクチン) 接種について

● 問合先 健康づくり課保健予防係 (☎ 22-3916)

子宮頸がんは、子宮の頸部という子宮の出口に近い部分にできるがんです。全国で毎年、約 1.1 万人が子宮頸がんにかかり、約 2,900 人がこのがんが原因で亡くなっている、若い年齢層で発症する割合が高くなっています。

子宮頸がんのほとんどの原因は、ヒトパピローマウイルス (HPV) の感染と言われていて、HPV ワクチンは HPV の感染を防ぐためのものです。市で接種可能な HPV ワクチンは 3 種類あります。これまでは 2 価と 4 価の 2 種類でしたが、4 月から感染予防効果が高いとされる 9 価が定期接種として公費で接種できます。

接種に当たっては、4 月に送付した対象となる個人宛ての通知に同封していた『厚生労働省のリーフレット』などを確認し、接種の参考にしてください。

#### ◆定期予防接種

- 対象 小学校 6 年から高校 1 年生までの女性 (平成 19 年 4 月 2 日から平成 24 年 4 月 1 日までに生まれた人)
- 接種回数 3 回または 2 回で、接種するワクチンや年齢によって異なります。
- 費用 無料

#### ◆キャッチアップ (接種機会を逃した人) 接種

- 対象 次のすべてに該当する女性
    - ①平成 9 年 4 月 2 日から平成 19 年 4 月 1 日までに生まれた人
    - ②HPV ワクチン接種を過去に合計 3 回受けていないこと
  - 接種対象期間 令和 4 年 4 月から令和 7 年 3 月までの 3 年間
  - 接種回数 1 から 3 回までで、それぞれが不足している回数分
- ※これまでに、2 価か 4 価の HPV ワクチンを 1 回または 2 回接種した人は、原則として同じ種類のワクチンを接種することが望ましいですが、医師と相談のうえ途中から 9 価に変更することも可能です。
- 費用 無料



#### ◆キャッチアップ接種の償還払い

平成 9 年 4 月 2 日から平成 17 年 4 月 1 日までに生まれた女性で、すでに自費で HPV ワクチン接種をした人には、市が定める上限額の範囲内で払い戻しをします。詳しくは、市ホームページで確認してください。

#### ◆子宮頸がん検診

HPV ワクチン接種をした人も 20 歳を過ぎたら、定期的に子宮頸がん検診を受けることが大切です。

#### ◆子宮頸がん予防ワクチン実施医療機関

事前に予約が必要です。下記以外の市外の医療機関でも接種できます。

令和 5 年度 市内予防接種実施医療機関一覧 (4 月現在)

医療機関名 (50 音順)	電話番号	医療機関名 (50 音順)	電話番号
井手小児科医院	23-8157	小島病院	27-2121
いとう小児科	20-1611	産婦人科南ヶ丘クリニック	22-1135
伊万里有田共立病院 (有田町)	46-2121	鈴山内科小児科医院	22-7366
伊万里整形外科病院	23-2504	古川内科クリニック	21-0730
内山産婦人科医院	23-3241	星のライフクリニック	24-3131
大川野クリニック	20-8060	山口病院	23-5255
小島医院	25-0038	山本こどもクリニック	20-1525

## 新型コロナウイルスワクチン接種について

● 問合せ 新型コロナウイルスワクチン接種対策室 (☎ 23-4122)

市は、国の指示のもと、令和5年度も自己負担なし（無料）で新型コロナウイルスワクチンの接種を実施しています。5月8日以降の接種については次のとおりです。『○』の付いている枠の期間内に接種することができます。

### ■ 接種対象者・接種期間など

区分		【春開始接種】 5月8日～8月	【秋開始接種】 9月以降		
追加接種	12歳以上	65歳以上			
		64歳以下	基礎疾患がある人 (※注1)	○	○
			医療従事者など (※注2)		
		上記以外	×		
	5～11歳	基礎疾患がある人(※注1)		○	○
		基礎疾患がない人で5月7日までにオミクロン株対応ワクチンを未接種の人		○	○
上記以外		×	○		
初回接種	12歳以上(1・2回目接種)			○	
	5～11歳(1・2回目接種)			○	
	生後6か月～4歳(1～3回目)			○	

※(注1) 基礎疾患がある人とは、基礎疾患を有する人そのほか重症化リスクが高いと医師が認める人のことです。  
 ※(注2) 医療従事者などとは、医療従事者などおよび高齢者施設などの従事者のことです。

### 【春開始接種の接種券の発行申請が必要な人】

未使用の3～5回目の接種券を持っていない人で、次に該当する人は申請を受け付けてから接種券を送りますので『接種券発行申請書』を市に提出してください。未使用の接種券を紛失した人には再発行をします。『接種券発行申請書』は、市や各コミュニティセンターに備え付けているほか、市ホームページからダウンロードできます。医療従事者などや施設に入所している人は、勤務先や入所先がまとめて接種券発行申請をする場合がありますので、各自で確認をお願いします。

▷ 基礎疾患がある人で、4回目接種時に接種券の発行申請をしていない人

▷ 医療従事者など

## 伊万里市東駅ビル1階にフリースペース『Yottoko』(よつとこ)を

6月1日にオープンします

● 問合せ 企業誘致・商工振興課就活・移住支援係 (☎ 23-2172)

伊万里市東駅ビル1階テナントを駅利用者のフリースペースとして整備を行い、高校生やビジネス客向けに無料で開放します。

なお、市民団体や業界団体などが行う公益性の高いイベントや、チャレンジスペースとしても貸し出します。その場合には利用料が必要です。利用料金や空き状況については、駅ビルインフォメーションセンターに問い合わせてください (☎ 23-2172)。

● 場所 新天町 554 番地 5

● 利用時間 午前9時から午後8時30分まで

● 施設内容 25人収容(机、椅子付き)、無料Wi-Fi、充電コンセントなど



皆さん奮って活用してください

## 6月12日（月）に令和5年度市・県民税と国民健康保険税の納税通知書を発送します

### ● 問合せ

- ▷市・県民税、国民健康保険税について 税務課市民税係 (☎ 23-2148)  
▷口座振替、納税相談について 収納管理課 (☎ 23-2152)

6月12日（月）に市・県民税と国民健康保険税の納税通知書を発送します。今年度から税目ごとに納税通知書を発送します。郵送の事情などで手元に届くまでに7日間ほどかかる場合があります。詳しくは、同封している『課税と納税のお知らせ』と『単税化お知らせチラシ』で確認してください。なお、固定資産税の納税通知書は5月10日に発送をしています。

### ■ 発送対象者

- ▷市・県民税 令和5年1月1日に伊万里市に住民登録があった人に課税されます。市・県民税の納付方法が普通徴収（納付書または口座振替での納付）の人と公的年金からの特別徴収（天引き）の人が対象です。  
▷国民健康保険税 伊万里市の国民健康保険に加入している世帯の世帯主に課税されます。国民健康保険税の納付方法が普通徴収（納付書または口座振替での納付）の人が対象です。

### ■ 納期や納税通知書の様式などが変わります

#### ▷納期の変更

【市・県民税（普通徴収）のみ】

6・8・10・1月（年4回）

国民健康保険税の納期は6月～令和6年3月でこれまでと変更はありません。

#### ▷期別納付額の変更

【市・県民税（普通徴収）のみ】

● 1期あたりの納付額

● 千円未満の端数調整額

年税額が変わるものではありません。

#### ▷納税通知書など様式の変更

【市・県民税と国民健康保険税】

◎納税通知書 冊子形式で納付書と同じ用紙サイズ

◎納付書 税目ごとの専用納付書

### ■ 国民健康保険税制度が改正されています

課税限度額が変わりました。課税限度額は所得割額・均等割額・平等割額の合計金額で判断します。

課税限度額（後期支援分）	
改正前	合計金額が20万円を超えた場合は20万円
改正後	合計金額が22万円を超えた場合は22万円



※医療保険分や介護保険分についての改正はありません。

国民健康保険税の軽減（5割・2割）の判定所得基準が変わりました。

判定所得基準額（5割軽減の対象）	
改正前	合計所得金額が「43万円＋ $\frac{28万5千円}{被保険者数}$ ＋10万円×（年金・給与所得数－1）」以下の世帯
改正後	合計所得金額が「43万円＋ $\frac{29万円}{被保険者数}$ ＋10万円×（年金・給与所得数－1）」以下の世帯
判定所得基準額（2割軽減の対象）	
改正前	合計所得金額が「43万円＋ $\frac{52万円}{被保険者数}$ ＋10万円×（年金・給与所得数－1）」以下の世帯
改正後	合計所得金額が「43万円＋ $\frac{53万5千円}{被保険者数}$ ＋10万円×（年金・給与所得数－1）」以下の世帯

※7割軽減判定基準についての改正はありません。

### ■ 新しく口座振替を利用する人とすでに口座振替を利用している人にお知らせします

新規の口座振替申し込みは、収納管理課と金融機関で随時できます。すでに口座振替を利用している人で、口座振替の方法を『一括振替から期別振替』もしくは『期別振替から一括振替』に変更、または振替を廃止する場合は、6月15日（木）までに収納管理課に連絡してください。納税通知書が届いてからでは、間に合わないことがあります。

## 伊万里に支えられ伊万里を支え100年 川原建設株式会社が感謝を込めて寄付

大正12年創業の川原建設株式会社（二里町）の川原丈司代表取締役が5月10日、市に300万円を寄付しました。これは、川原建設株式会社が今年の1月1日に創業100周年を迎えたことを記念して、市のまちづくりの推進などに役立ててもらいたいとの思いから贈られたものです。

川原建設株式会社は、これまで建設業を通じて市内産業の発展に大きく寄与し、また、



↑市長から感謝状を贈られ笑顔を見せる川原代表取締役（中央）

市民センターや市民図書館、学校など公共施設の整備にも携わるなど長年に渡りまちづくりの一翼を担ってきました。

## すべては伊万里のため農業のためにとの思いから 松尾勝馬さんが通算で6000万円を寄付

肉用牛の牧場などを経営する松尾勝馬さん（黒川町福田）が5月15日、市に1000万円を寄付しました。松尾さんは、伊万里牛の生産振興や地産地消の推進などに活用してほしいと、平成30年から毎年1000万円ずつ寄付していて、今回が6回目でした。

「ほしい」と農業の発展への深い思いを話されていました。



↑「毎年、寄付に来ることが張り合いになっている」と話す松尾さん（右）



### 地域おこし協力隊活動レポート⑥

こんにちは、相木ギタウ菜月です！  
山深い川内野で、世界のさまざまなごはんをみんなで囲もうということから始まった『川内野で世界一周GOHAN旅』。小さいながらもコツコツと毎月開催してきました。

そして、もっとこの輪を広げたい！GOHAN会に来るハードルを下げ、気楽に寄って休憩できるような場になりたい！と思い、初めて屋外開催をしました。

先日、地域の人と作製した無人販売所にごはんを乗せたら雰囲気ばっちり！あいにくの雨にはなりましたが、初めて来てくれた人もいて、少しなじみやすい会に近づいたかなと思います。これからもいろいろな方法を試しながら、川内野に『楽しい』が増えるように開催していきます。



## 20代女子が限界集落川内野に移住してみた



↑GOHAN会の様子



↑インドのおやつ『サモサ』を作っている様子

### ご寄付

ありがとうございます

次の方からご寄付をいただきました。  
厚くお礼申し上げます。

※3月1日～4月30日受付分

（敬称略、希望者のみ掲載）

鉛筆削り器 22個  
伊万里商工会議所女性会

反射材付き傘 547本

食育啓発下敷き 510枚

食農教材本『農業とわたしたちのくらし』510冊

伊万里市農業協同組合（立花町）

キッズカート 2台

ベルトパーテーション 2台

マドコン（折り畳みブックコンテナ）4個

ベルつ子

100万円

堤 春夫（西円蔵寺）

交通安全啓発読本『まもろうね！6つのおやくそく』

530冊

こうつうあんぜんあいうえお表 530枚

伊万里地区安全運転管理者協議会

ネームタグホイッスル 530個

ランドセルカバー 530個

伊万里地区交通安全協会

530個

は篤志寄付です。

## 夏に多発する事故から尊い命を守ろう

● 問合せ 伊万里消防署消防2課救急係 (☎ 23-2118)

### 暑さが増してくるにつれて増加する『熱中症』

夏が近づくにつれて暑さが日に日に増してくると、『ふらふらする・手足がつかる・筋肉の痛みを感じる・頭痛・体のだるさ・吐き気がする』といった症状を感じたことはありませんか。

その症状、実は『熱中症』かもしれません。熱中症は放っておくと急に意識を無くして倒れるなど最悪の場合は命を失います。

#### 熱中症予防について

- ▷外に出るときは、涼しい服装で日傘や帽子などを活用する
- ▷暑い日や暑い時間帯の外出を避ける
- ▷スポーツドリンクや経口補水液など、体の水分に近い組成の電解質（イオン）飲料で水分補給をする
- ▷エアコンを有効活用する

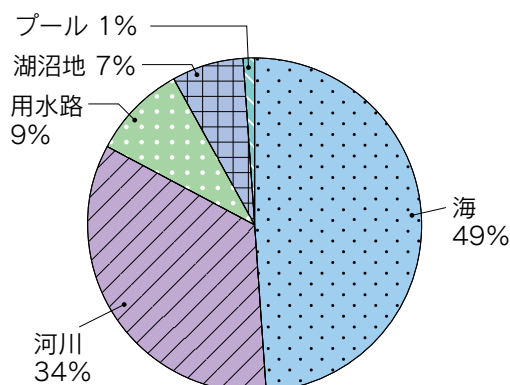


### 夏が近づくにつれて増加する『水の事故』

夏は海や川、湖などで水の事故が起こりやすい時期です。夏場の水遊びは、人気のレジャーである反面、多くの危険を伴います。水の事故について危険性を知り、十分な対策をしたうえで楽しい夏を過ごしましょう。

#### 水の事故を防ぐための注意点

- ▷危険な場所を確認し、近づかない  
『危険』、『遊泳禁止』などの掲示・標識のある場所には立ち入らない
- ▷大雨・強風のときは水辺に近づかない  
海が荒れているときは、海水浴は中止する。また、雨が多く降ったときに、川や水路、田んぼの様子を見に行かない
- ▷健康状態が悪いときやお酒を飲んだときは、絶対に泳がない  
体調が悪かったり、お酒を飲んだりしてから泳ぐと、溺れる危険性が高いので絶対に泳がない
- ▷ライフジャケットを着用する  
釣りをするときやボートに乗るときは、体に合ったライフジャケットを正しく着用する



※水難の死亡・行方不明者の場所別割合

【資料提供】警視庁『令和3年における水難の概況』

## オオキンケイギクは『特定外来生物』です

オオキンケイギクは5月から7月ごろにかけて鮮やかな黄色い花をつけ、道端や河原などでよく見かけます。しかし、きれいな花だからといって、**自宅の庭や花壇には絶対に植えないでください。**

オオキンケイギクは、日本の生態系に重大な影響を及ぼすおそれがある植物として、外来生物法による『特定外来生物』に指定され、栽培、運搬、販売、野外に放つことなどが禁止されています。

オオキンケイギクが庭などに生えているのを見かけたら駆除しましょう。しかし、オオキンケイギクは**生きたまま移動させる、保管するなどの行為が禁止されています。**処理をする際には、**根から引き抜いたものを2、3日天日にさらして枯死させるなどしたあとで、燃えるごみとして処分してください。**場所によっては、除草剤による駆除も効果的です。繁殖が広がらないようにするためには、種子をつける前に駆除することが望まれます。

● 問合せ 環境政策課生活環境係

(☎ 23-2144)



オオキンケイギク  
提供：九州地方環境事務所



## 3市町広域連携企画!

有田町・伊万里市・武雄市の  
イベントをお届け!

## 有田町

## 子どもの里親 個別相談会

日時/7月1日(土) 10:00~12:00

会場/有田町生涯学習センター 南館1館 講習室

内容/さまざまな事情で実親と生活できないお子さんを、家庭的な環境で育ててくださる里親家庭を募集しています。里親に関心がある方、子どもが好きな方のご参加をお待ちしています。

詳しくは



▲ホームページ

佐賀県里親支援こねくと  
☎0952-65-1165

## 伊万里市

## 伊万里の夏の風物詩 大川内山 風鈴まつり

期間/6月17日(土)~8月31日(木)

場所/大川内山

内容/約1,000個の風鈴が新緑の山々に囲まれた大川内山で涼しげな音色を奏でます。展示販売される風鈴は、一つ一つ音がちがうなど個性豊かです。あなたのお気に入りの一品を探してみませんか。

詳しくは



▲ホームページ

伊万里鍋島焼同組合  
☎0955-23-7293

## 武雄市

## 登り窯で焼く作品を作ってみませんか?

日時/6月18日(日)、7月16日(日) 10:00~12:00

場所/竹古場キルンの森公園飛龍窯工房

内容/手びねりやろくろを体験して作品を作り、秋に開催する登り窯イベントで焼成します。子どもや初心者でも参加できます。興味のある方はぜひご参加ください! ※有料です

詳しくは



▲ホームページ

竹古場キルンの森公園  
飛龍窯工房  
☎0954-27-3383

## 福祉緊急通報システムを貸与する対象者拡充

● 問合せ 長寿社会課高齢福祉・介護認定係 (☎☎ 23-2162)

市は、ひとり暮らしの高齢者や高齢者のみ世帯の人が自宅で体調不良になったりけがをしたりするなど、緊急の事態に陥ったときに簡単に通報ができる『緊急通報機器』を貸与しています。通報を受けて、ガードマンが駆け付けたり親族に連絡をしたりします。

あらかじめ持病やかかりつけの病院などを登録し、緊急搬送のときには、速やかに救急隊員に引き継ぐことができます。年間4回の安否確認や利用者の健康相談もできます。ぜひ利用してください。

## ◆対象になる人

前年分所得税が非課税世帯の市民であることが条件で、次のいずれかに該当する人

▷ おおむね 65 歳以上のひとり暮らし高齢者で、慢性疾患があるなど日常生活で注意が必要な人

▷ 18 歳以上のひとり暮らしで、身体障がい者手帳 1 級または 2 級の外出が難しい人

## 【今年度から拡充しています】

▷ おおむね 65 歳以上の高齢者のみ世帯で、全員に慢性疾患があるなど日常生活で注意が必要な世帯

## 市老連の愛称は『いきいき夢クラブ』

● 問合せ 長寿社会課高齢福祉・介護認定係 (☎☎ 23-2162)

スポーツやサークル活動を通して健康増進や仲間づくり、生きがいづくりを行っている、伊万里市老人クラブ連合会が、活力ある会というイメージや親しみやすさなど、会のイメージアップを図り、気軽に新会員が加入できるような雰囲気づくりを目指すため、会の愛称を募集し決定しました。

愛称は、応募件数 108 点の中から選考され、大久保老人クラブの山口竹美さんが応募した『いきいき夢クラブ』に決まりました。愛称は、今後の会の活動で積極的に活用されます。

## ■山口竹美さんのコメント

人生 100 年時代と言われる中、夢を持って元気に、明るく楽しく過ごしたいと誰もが思っているはず。特に夢を持つことは、若い人に限らず年齢を重ねても、いきいき生活するためにはとても大切なことなので『夢』というワードを取り入れた愛称を考えました。

↑愛称が書かれた額を掲げる  
山口さん(中央)と役員

## ◆ 会員を募集しています ◆

伊万里市老人クラブ連合会は下記の活動をしていて、一緒に活動する会員を随時募集しています。

- ◆健康づくり グラウンド・ゴルフ、ウォーキング、ニュースポーツなど
- ◆文化活動 カラオケ交流会、創作作品展、芸能交流会
- ◆友愛活動 ひとり暮らし高齢者宅訪問(話し相手・安否確認)
- ◆奉仕活動 交通安全マスコット人形贈呈
- ◆学習会 防火、交通安全、介護予防など



# お知らせ

## 伊万里市戦没者追悼式

日時 7月1日(土)

午前10時開式

場所 市民センター

● 駐在所 市民センター  
※駐在所が不足しますので、車で来場する場合はできるだけ乗り合わせて来てください。

● 問合せ 福祉課福祉総務係  
(☎23-2120)

## 駐在員への世帯台帳の配付

駐在員の業務を円滑に行うために各区の駐在員に、その

区に住所がある世帯の世帯主、世帯員氏名、住所、生年月日、性別を記載した世帯台帳を配付します。個人情報取り扱い扱いには、十分に注意するようにお願いしています。

● 問合せ

総務課行政係

(☎23-2123)

## 有資格業者登録申請(指名願)の追加受付

市の入札(見積もり)に参加するためには、『指名を受ける資格を有する業者』としての事前登録が必要です。ただし、この登録は参加指名を約束するものではありません。

● 対象業種

## 子育て支援センターに遊びにきませんか

子育てに関する悩みや相談を受けています。一人で悩まず気軽に相談してください。

### ①つくしんぼランド(要申込)

就園前の乳幼児とその保護者が集い、歌や簡単な製作などを行います。

▷日時 6月21日(水)  
午前10時30分～正午

▷場所 市民センターリハーサル室

### ②お誕生会(要申込)

6月生まれの乳幼児とその保護者

▷日時 6月28日(水)  
午前10時30分～11時30分

▷場所 子育て支援センターぼっぼ

◆申込・問合せ 子育て支援センターぼっぼ  
(☎☎23-5197)



お知らせ

募

集

試

験

市民図書館

保健だより

市民相談ほか

- ① 建設工事、測量および建設コンサルタント等業務委託、維持管理等業務委託
- ② 物品関係(物品の購入、修繕、製造、賃貸借など)

### ● 資格有効期間

① 建設工事、業務委託(18か月)  
10月1日(日)～

令和7年3月31日(月)

### ② 物品関係(6か月)

10月1日(日)～  
令和6年3月31日(日)

### ● 受付期間

6月1日(木)～30日(金)

### ● 提出書類

業種によって提出書類が異なるため、詳しくは要領を確認してから提出してください。要領は、契約監理課や市ホームページで確認できます。

### ● 提出方法 原則郵送

### ● 郵送・問合せ

〒848-8501 伊万里市立花町1355番地1  
契約監理課契約監理係  
(☎☎23-2176)

## 児童手当

### ◆ 認定の請求

これまで所得が児童手当の所得上限限度額を上回って

認ってください。



↑市ホームページ

### ● 郵送・問合せ

子育て支援課子育て支援係

(☎☎23-2310)



## 無料特設人権相談

いじめや暴行、差別、プライバシー侵害、セクシュアルハラスメント、インターネット上での誹謗中傷などの人権問題について相談を受けます。

### ● 日時・場所・担当

▽6月28日(水)

黒川コミュニティセンター  
人権擁護委員  
梶原 敏雄さん

▽7月5日(水)  
山代コミュニティセンター  
人権擁護委員  
福地 佳野さん

※火曜日は午後7時まで受け付けています。  
午後5時15分

● 手続きに必要なもの  
受給者(保護者)の健康保険証の写しなどです。詳しくは、市ホームページで

● 問合せ 佐賀地方務局伊万里支局(☎23-2492)  
※時間は午前10時～正午



### 住宅の耐震診断・改修などを補助

#### ◆耐震診断派遣事業

佐賀県木造住宅耐震診断登録建築士が行う、住宅の耐震診断費用を全額補助します。

●申請期間 6月1日(木)～12月28日(木)

※予算がなくなり次第申請の受付を終了します。

#### ●補助対象

昭和56年5月31日以前に建築または工事に着手した、所有者自らが居住する市内の木造1戸建て住宅

#### ●補助内容

▽現況図面がある場合 7万円  
▽現況図面がない場合 10万円  
※事務手数料の5千円は、自己負担です。詳しくは、市ホームページで確認してください。



↑市ホームページ

#### ◆耐震改修費補助

耐震診断の結果、耐震性が不足していた場合に改修費用を補助します。

#### ●申請期間 6月1日(木)～10月31日(火)

※予算がなくなり次第申請の

受付を終了します。

#### ●補助対象

耐震補強設計を行った住宅

#### ●補助内容

耐震改修費用の5分の4(上限100万円)

#### ◆ブロック塀除却

●申請期間 6月1日(木)～10月31日(火)

※予算がなくなり次第申請の受付を終了します。

#### ●補助対象

住宅から避難所などへ通じる道路に面するブロック塀で私道は除きます。

#### ●補助内容

ブロック塀の除却費用の3分の2以内(上限は1戸当たり1万円で最大20万円)

#### ●問合せ

都市政策課住宅・空家対策係  
(☎23-2464)

### 空き家見学に建築士を派遣

市の空き家情報バンクに登録された物件を見学する場合に建築士を派遣します。住宅性能やリフォームに関するアドバイスなどを受けることができます。工事費用に関しては、答えることができませんで注意してください。

#### ●利用料 無料

#### ●申込方法 電話

※事前に市空き家情報バンクで見学する物件を確認してください。

#### ●問合せ

都市政策課住宅・空家対策係  
(☎23-2464)

### 伊万里合唱団定期演奏会

●日時 6月25日(日)

午後2時開演

●場所 市民センター

●演奏曲目 瀧廉太郎による混声合唱曲集『組歌四季』ほか

#### ●ゲスト出演

▽久保田 文香さん(ソプラノ)  
▽石川 敦子さん(ピアノ)

●入場料 500円(高校生以下は無料)

●問合せ 伊万里合唱団・濱口  
(☎090-1346-9789)

### あじさいコンサート

●日時 6月11日(日)

午後2時開演

●場所 市民センター

●演奏曲目 春の海など

#### ●特別出演

▽大河内 淳矢さん(尺八)

▽本間 貴士さん(箏)

▽金森 大さん(ピアノ)

●入場料 一般 1500円、中学生500円(小学生以下は無料)

●問合せ T. S. S. (日本伝統音楽を守る会)・古川  
(☎22-7360)

### 職業訓練の施設見学・訓練体験会

#### ◆施設見学会

●日時 6月21日(水)、7月21日(金) 午後1時～3時

#### ◆訓練体験会

●日時 7月26日(水) 午後2時～4時30分

#### ◆共通事項

●場所 ポリテクセンター佐世保(佐世保市)  
●携行品 筆記用具、持って来ればキャップ(帽子)  
※動きやすい服装・靴で参加してください。

#### ●問合せ

ポリテクセンター佐世保  
(☎0956-58-3118)

### 企業・シニア求職者説明会

#### ●日時

①6月13日(火)・27日(火) 午前9時～正午

②6月14日(水) 午後1時～4時

③6月20日(火) 午後1時～4時

4時

#### ●場所

①ハローワーク佐賀(佐賀市)  
②ハローワーク武雄(武雄市)  
③ハローワーク唐津(唐津市)

#### ●内容

就業場所としてのシ

#### ●対象

▽60歳以上で、新たな就業を希望する人や退職予定の人  
▽退職者の就職先を探す企業の担当者

#### ●受講料 無料

●問合せ 公益社団法人佐賀県シルバー人材センター連合会  
(☎0952-20-2011)

### お詫びと訂正

広報伊万里5月号 25 ページで紹介した使用済小型充電式電池のマークの名称に誤りがありました。お詫びして訂正します。

(訂正箇所) 左から

【正】 ニッケル水素電池、リチウムイオン電池、ニカド電池

【誤】 ニカド電池、ニッケル水素電池、リチウムイオン電池



# お知らせ

## 看護職のための 復職研修会

### 内容

- ①看護職一般再就業支援研修会（講義と演習）
- ②再就業支援技術セミナー「採血・注射」

※①は無料の託児所が利用できます。

### 参加料 無料



↑ホームページ

- 問合先 佐賀県看護協会 ナースセンター  
(☎0952・51・3511)

# 募集

## 行政改革推進員

行政改革大綱および実施計画に基づいた行政改革の取組状況に助言する委員を募集します。

- 応募資格 20歳以上の市民
- 任期 2年
- 職務内容 第7次行政改革大綱実施計

画の進捗状況の把握や助言など

### 会議開催 年1回

### 募集人数 2人

※書類選考後に結果を通知します。

### 応募方法

応募用紙を直接持参

※応募用紙は、市役所と各コミュニティセンター、市民センター、市民図書館に備えてあります。また、ホームページからダウンロードができます。

### 募集期間

6月1日(木)～22日(木)

### 応募・問合先

企画政策課企画2係

(☎23・2124)

## さわやか講座受講生

### 期間(全8講座)

7月～令和6年2月

### 場所 生涯学習センターほか

### 内容

- ▽市内現地研修
  - ▽ニュースポーツ体験
  - ▽芸術関連講座など
- ※講座内容は変更する場合があります。

### 対象者 市内在住の成人

### 受講料 1000円

※現地研修は別途負担金がある

## お知らせ

## 募集

## 試

## 験

## 市民図書館

## 保健だより

## 市民相談ほか

ります。

### 募集人数 50人(先着順)

### 募集期間

6月12日(月)～21日(水)

●問合先 生涯学習課生涯学習係 (☎22・1262)

## 市民ソフトバレー ボール大会参加者

### 開催日 7月2日(日)

午前8時30分開会

### 場所 国見台体育館

### 参加資格 中学生以上の市民

### 種目 一般(混合)の部、女性の部、シニア(混合)の部

### チーム編成

1チーム4～8人

### 参加料 1チーム1000円

### 応募方法 スポーツ課と各

コミュニティセンターに備

えて付けている申込用紙に記

入し、参加料を添えて申し

込んでください。

### 募集期限 6月19日(月)

### 応募・問合先

各コミュニティセンター

▽スポーツ課スポーツ振興係

(☎23・3187)

## 日本語指導者 養成講座受講者

日本語教育能力検定試験の出題範囲に関するオンライン勉強会を行います。

### 講師

章潔(文化庁地域日本語教育コーディネーター)

●日時 7月3日～12月11日の毎週月曜日(例外あり)

※時間は午前10時～11時30分

### 配信方法

Zoomミーティング

ID:6734450637

パスコード:12345

### 受講料 無料

### 応募・問合先

まちづくり課多文化共生係

(☎22・7046)

## 中国語教室受講生

●講師 章潔(市多文化共生マネージャー)

●場所 市民活動支援センター

### 日時

◆昼間コース 7月4日～12月12日の毎週火曜日(例外あり)

※時間は午後2時～3時

◆夜間コース 7月5日～12月13日の毎週水曜日(例外あり)

※時間は午後7時～8時

●受講料 1回当たり300円

●募集期限 6月30日(金)

●応募・問合先 まちづくり課内・伊万里市国際交流協会

(☎22・7046)

※メールアドレス

zhangjie@city.imari.lg.jp

zhangjie@city.imari.lg.jp

## 広告



あなたのお家のお医者さん

# おうち屋本舗 株式会社

## 0120-055-078

〒848-0046 佐賀県伊万里市伊万里町乙90  
TEL.0955-29-8625 FAX.0955-29-8632

- 雨どい
- 塗替え
- 張替え
- 御用聞き
- 自然災害



### 婚活イベント

## Let's enjoy フィットネス婚活

- **日時** 7月22日(土) 午後6時～8時  
※集合場所などの詳しい内容は、後日参加者のみに案内します。
- **対象** 市内在住・在勤、または結婚を機に伊万里市に住む意思がある30歳～39歳の独身の人
- **参加料** 1,500円(ドリンク代など)
- **募集人数** 男・女各6人  
※応募多数の場合は抽選
- **応募方法** メールまたは電話
- **募集期限** 7月13日(木)
- **応募・問合せ先** まちづくり課内  
市婚活応援推進協議会(☎23-2950)  
※メールアドレス deai@city.imari.saga.jp



### 伊万里・有田地区 農業女子交流会参加者

- **日時** 6月21日(水)  
午前11時～午後1時30分
- **場所** 市民センター
- **内容** いちこの栽培・加工販売を行う香月涼子さんによる事例発表や意見交換会

### 応募・問合せ先 伊万里農林事務所西松浦農業振興センター

(☎23-5128)

### 親子焼き物づくり 教室 受講者

- **日時** 7月25日(火)、27日(木)、8月1日(火)、(全3回)  
※時間は午後6時30分から午後8時30分までです。
- **場所** 市民センター
- **対象者** 市内在住の小中学生とその親(祖父母も可)
- **募集定員** 1組6人

- **対象者** 伊万里市または有田町在住の女性農業者
- **参加料** 500円(昼食代)
- **募集期限** 6月14日(水)
- **募集人数** 50人程度
- ※事前の申し込みが必要です。

- **日時** 8月3日(木)、7日(月)、8日(火)、(全3回)  
※時間は午後6時30分から午後8時30分までです。
- **場所** 市民センター
- **対象者** 市内在住の小中学生とその親(祖父母も可)
- **募集定員** 1組6人

- **先着順**で10組(1組当たり2人まで)
- **内容** ろくろ成形や下絵付け、上絵付け
- **講師** 伊万里・有田焼伝統工芸士
- **受講料** 1組6000円(材料費を含む)
- **募集期間** 6月12日(月)～7月7日(金)
- **問合せ先** 市民センター (☎22-3911)

### 親子お菓子づくり 教室 受講者

- **日時** 8月3日(木)、7日(月)、8日(火)、(全3回)  
※時間は午後6時30分から午後8時30分までです。
- **場所** 市民センター
- **対象者** 市内在住の小中学生とその親(祖父母も可)
- **募集定員** 1組6人
- **講師** 伊万里市と有田町の菓子屋
- **受講料** 1組4500円(材料費を含む)

- **募集期間** 6月12日(月)～7月7日(金)
- **問合せ先** 市民センター (☎22-3911)

### 女子学生向け消防 職場体験参加者

- **日時** 6月24日(土)  
午前9時～正午
- **場所** 伊万里消防署
- **対象** 16歳以上の女性
- **募集人数** 10人程度(先着順)
- ※家族や学校関係者などの同行が可能です。

- **内容** 施設や救急隊訓練の見学、消防業務体験など
- **持参するもの** 運動靴や着替え、本人確認ができる学生証など
- **募集期限** 6月16日(金)
- **応募方法** 電話かメール  
氏名・年齢・学校名・連絡先を連絡してください。
- ※受付時間は平日の午前8時30分～午後5時15分
- **応募・問合せ先** 伊万里・有田消防本部総務課 (☎23-2116)
- ※メールアドレス soumu@imari-aitai19.saga.jp

**広告**

ともに働きませんか?  
**会員募集中!**

シルバー人材センター

**会員になるには**  
原則として60歳以上で、伊万里市内に居住し、健康で働く意欲のある方

**申し込むには**  
6月12日及び7月10日に、午前9時30分から入会説明会を行っていますので、説明を受けていただき入会申込書の提出になります。  
(その際、年会費が必要になります)

- ★年会費 …… 2,000円
- ★保険料一部負担 …… 600円
- ★互助会費 …… 700円

(公社)伊万里市シルバー人材センター  
【お問合せ】  
☎0955(23)3471

お知らせ 募 集

試 験

市民図書館

保健だより

市民相談ほか



# 募集

## 海洋エネルギー絵 はがきコンテスト作品 募集テーマ

「私の海とエネルギーと夢」

対象

小・中学生、義務教育学校の児童・生徒

募集期限 6月15日(木)

応募方法 郵送

※詳しくはホームページを確認してください。



↑ホームページ

応募・問合せ

〒849-4256 伊万里市山代町久原字平尾1-48  
佐賀大学海洋エネルギー研究所伊万里サテライト  
(☎20-2190)

## 県民スポーツ大会 ゴルフ予選会出場者

開催日 7月2日(日)

場所 佐賀クラシックゴルフ倶楽部(多久市)

競技部門 男子一般の部、男子60歳以上の部、女子の部

参加資格 市内在住の18歳

以上のアマチュアゴルファー  
参加料 1500円  
※別途プレー代が必要です。

募集期限 6月23日(金)

応募・問合せ

有限会社チャレンジスポー  
ツ内 市ゴルフ協会事務局  
(☎22-5123)

## 委託訓練受講生 (8月開講)

募集訓練科

①医療事務・調剤薬局事務養成科

②Webデザイン養成科

③ITオフィス中高年活用科

④介護職員初任者研修・ケア  
コミュニケーション科

⑤会計事務実践科

募集人数 ①22人、②～⑤  
各20人

訓練期間

①8月1日(火)～10月27日(金)

②8月1日(火)～12月26日(火)

③8月1日(火)～12月28日(木)

④8月3日(木)～10月30日(月)

⑤8月3日(木)～12月27日(水)

場所

①、④株式会社ニチイ学館

②唐津ビジネスカレッジ (唐津市)

③有限会社佐賀情報ビジネス (佐賀市)

④岸本ビル(佐賀市)

⑤入校選考日

①、②7月18日(火)

③7月14日(金)

④、⑤7月20日(木)

受講料 無料

※教材費などは自己負担

佐賀支店(佐賀市)

②唐津ビジネスカレッジ (唐津市)

③有限会社佐賀情報ビジネス (佐賀市)

④岸本ビル(佐賀市)

⑤入校選考日

①、②7月18日(火)

③7月14日(金)

④、⑤7月20日(木)

受講料 無料

※教材費などは自己負担

募集期限

①、②6月26日(月)

③6月23日(金)

④、⑤6月28日(水)

応募先 ハローワーク伊万里

問合せ 佐賀県立産業技術  
学院就職支援課

(☎0952-74-4330)

## 職業訓練受講生 (8月入所・佐賀)

募集訓練科

①CAD/NCオペレーシ  
ョン科

②溶接技術科

③住環境CAD科

募集人数 3科で14人

訓練期間 8月2日(水)～

令和6年2月29日(木)

場所 ポリテクセンター  
佐賀(佐賀市)

入所選考日 7月7日(金)

※筆記試験と面接をポリテク  
センター佐賀で実施

受講料 無料

※テキスト代などは自己負担

募集期限 6月29日(木)

応募方法 最寄りのハロー  
ワークに応募書類を提出

問合せ

ポリテクセンター佐賀訓練課

(☎0952-26-9516)

## 高齢者活躍人材確保 育成事業参加者

マンション施設管理員養成  
講習

日程 7月6日(木)～7日(金)

場所 高齢者ふれあい会  
館りふれ(唐津市)

募集期限 6月26日(月)

福祉車両送迎運転者講習

日程 7月19日(水)～20日(木)

場所 牛津公民館(小城市)

募集期限 7月6日(木)

◆共通事項

対象者

▽県内在住で、原則60歳以上  
の人

▽受講後に、シルバー人材セ  
ンターの入会を希望する人

受講料 無料

問合せ

公益社団法人佐賀県シル  
バー人材センター連合会

(☎0952-20-2011)

令和5年度厚生労働省委託事業  
高齢者活躍人材確保育成事業

## 受講生募集中 受講料無料

## マンション施設 管理員養成講習

講習会場：高齢者ふれあい会館「りふれ」  
実施時期：令和5年7月6日(木)～  
7月7日(金) (2日間)  
締切日：6月26日(月)

## 福祉車両送迎 運転者講習

講習会場：牛津公民館(小城市)  
実施時期：令和5年7月19日(水)～  
7月20日(木) (2日間)  
締切日：7月6日(木)

申込み  
お問合せ先

公益社団法人 佐賀県シルバー人材センター連合会  
TEL 0952-20-2011 FAX 0952-20-2015  
または、お近くのシルバー人材センターへ  
《平日9:00～17:00》

対象者

佐賀県内在住の60歳以上で、  
受講後シルバー人材センター  
に入会を希望する方

・「受講申込書」の  
提出が必要です。  
・日程、会場は変更に  
なる場合があります。

定員  
10名



こんにちは

# 図書館です

## ぶっくん

### 6月の巡回日

● 問合せ 市民図書館 (☎ 23-4646)

日	巡回場所	時間	日	巡回場所	時間
1日・29日(木)	立花コミュニティセンター	10:15-	13日(火)	楽寿園	14:00-
	山代コミュニティセンター	11:00-		ユートピア	14:00-
	東山代コミュニティセンター	11:15-	14日(水)	るりこう苑	10:30-
	大川コミュニティセンター	13:30-		西光苑	14:00-
	伊万里コミュニティセンター	14:00-		ケアセンター-くちいし	15:00-
2日・23日(金)	松浦コミュニティセンター	14:30-	15日(木)	波多津コミュニティセンター	11:00-
	田代公民館	11:30-		黒川コミュニティセンター	11:00-
グループホームげんき	13:40-	二里コミュニティセンター		14:00-	
6日・27日(火)	南波多水留バス停前	14:00-	16日(金)	南波多コミュニティセンター	14:00-
	テイながやま	14:30-		市民センター	11:30-
	伊万里鍋島焼会館	10:30-	J A 東部支所	14:00-	
	国見公民館	11:30-	こどもハートフルセンターひまわり園	14:00-	
7日・28日(水)	JA 滝野出張所	14:00-	20日(火)	テイあさひ/かりん	14:40-
	国見団地集会所	14:30-		立川公民館	11:30-
9日・30日(金)	大川内鼓バス停横	11:00-	山口病院	14:15-	
	西田病院	14:00-			
	向陽園	14:00-			

※このほか、保育園や小学校、企業を巡回しています。各巡回場所での滞在時間は、15～30分です。

### 講座『調べる学習コンクールへの第一歩』参加者募集

9月に『第8回市民図書館・学校図書館を使った調べる学習コンクール』の作品を募集しますが、その作品づくりに向けた講座を開きます。講座からヒントを見つけてみましょう。

- 日時 6月25日(日) 午前10時～正午(小学1～3年生の部)、午後2時～4時(小学4～6年生の部)
- 場所 市民図書館洋会議室
- 募集人員 市内小学生6人(小学1～3年生の部、小学4～6年生の部各3人ずつ)
- 場所 市民図書館洋会議室
- 申込先 市民図書館こどもデスク

### 6月の休館日

5・12・19・26日  
22日(館内整理休館)

### 新刊案内

ねこのおふろやは、真夜中にひっそりと開きます。今夜もたくさんねこのおふろやにきているようです。荷物をかごにしまつて準備ができたらおふろはへ。ニャンプーでブクブクゴシゴシ体を洗ってしつかり汚れを落とすたあと、おふろに入ります。おふろや名物の大きな大きなおふろは、お湯がぬるくてねこ好み。ほかに『まつしろゆ』や『まつくろゆ』などいろいろな種類のおふろがあります。



「ねこのおふろや」

くさか みなこ/文  
北村 裕花/絵  
アリス館

2009年にくも腹下出血で倒れた著者は、脳梗塞も併発し左脳の4分の1が壊れてしまうという大病に見舞われました。本書は、当時人気のコラムニストだった著者の、17年ぶりの著作。愛と笑いにあふれた家族との日常会話、壮絶なりハビリの様子、脳のMRIの写真などが掲載されています。術後は『お母さん』と『わからない』としか言葉が出ませんでした。が、リハビリにと始めたパソコンのキーボードを一字一文字打ち、時間をかけてつづつ闘病記です。



「失くした「言葉」を取り戻すまで」

清水 ちなみ/著  
文藝春秋

Happy Father's Day

人気No.1 焼菓子  
伊万里 ちよこまる

父の日フェアは 6.18(日)まで

## 父の日の贈り物

お菓子を添えて 感謝を伝えませんか

父の日 ラッピングあります

ブランデー ケーキ

純生シフォン (ブルーベリー)

伊万里ゼリー (梅酒)

父の日 ティラミス ショコラBOX

販売日 16-18

父の日 ナポレオンパニエ (ロン)

販売日 15-18

和の詰合せ

- ・延命橋
- ・かりんとろ
- ・まんじゅう
- ・塩豆大福

お手軽め もなか

伊万里 城月堂 jyogetsudo

営業時間 9:30～18:00  
伊万里市新天町 475-12  
tel 0955-22-5813

ホームページ 城月堂 検索

休業日: 月1回 6/28(水)

お知らせ 募 集 試 験 市民図書館

保健だより 市民相談ほか



# 保健だより

● 問合せ 健康づくり課 (☎ 22-3916)

## ◆ 子どもの健診

健診は、母子保健法に基づいて実施しています。発育確認のために必ず受けましょう。

事業名	実施日	対象	内容	場所	備考
3か月児健診	生後3～4か月になるとき	令和5年3月生	身体測定、診察など	佐賀県・福岡県・長崎県内の医療機関	<ul style="list-style-type: none"> <li>・乳児一般健康診査受診票と母子健康手帳を持参してください。</li> <li>・乳児一般健康診査受診票は、市の保健師が各家庭に『赤ちゃん訪問』をするときに渡します。</li> </ul>
10か月児健診	生後10～11か月になるとき	令和4年8月生			
1歳6か月児健診	6月1日(木)	令和3年11月生	身体測定、歯科・内科診察、相談、フッ化物塗布(希望者のみ300円)	市民センター	<ul style="list-style-type: none"> <li>・対象者には通知します。時間を分けて案内しますので、指定された時間に来てください。</li> <li>・問診票と母子健康手帳を持参してください。</li> </ul>
3歳8か月児健診	6月8日(木)	令和元年10月生	身体測定、目の屈折検査、歯科・内科・耳鼻科診察、相談		

## ◆ 相談・教室など

場所は、いずれも市民センターです。予約制で行いますので、前日までに電話で予約してください。

事業名	実施日	対象	内容	時間
市民健康相談	6月13日(火)	特定健診結果が気になる人など	管理栄養士・保健師による相談、体成分分析器での筋肉・脂肪量の測定	午前9時～午後3時
ストレスケア相談	6月13日(火)	原則40歳未満の人	臨床心理士による相談	午前9時～午後3時
妊産婦乳幼児相談	6月19日(月)	妊産婦・乳幼児	身体測定、育児・栄養・歯科相談、おっぱい相談、離乳食相談など	午前9時30分～11時
妊婦歯科健診	6月19日(月)	妊婦	歯科医師による歯科健診と相談	午前10時～11時30分
妊婦わくわくクラブ	6月30日(金)	妊婦とその家族	パパママレッスン体験編(妊婦疑似体験や沐浴体験など)	午後6時30分～8時30分

## 6月4日から10日までは、歯と口の健康週間です

歯と口の健康週間は、国や日本歯科医師会などが『手に入れよう 長生きチケット 歯みがきて』の標語のもとみなさんの健康の保持増進に寄与することを目的に、歯と口の健康に関する正しい知識を普及啓発する活動などを行うものです。

今年度の重点目標は『生きる力を支える歯科口腔保健の推進～生涯を通じた8020運動の新たな展開～』で、歯と口は健康に生きていく力を支えるものであり、歯科疾患の予防や歯と口の健康を保持する取り組みを進めていくことにしています。

この機会に自分や大切な人たちの歯と口の健康について考えてみませんか。

## 5月31日は世界禁煙デー、5月31日から6月6日までは禁煙週間です

喫煙は健康に与える影響は大きい。受動喫煙の危険性やニコチンの依存性を踏まえると、喫煙習慣は個人の嗜好にとどまらない健康問題です。また、生活習慣病を予防するうえでたばこ対策は重要な課題です。

今年度は『たばこの健康影響を知ろう!～望まない受動喫煙のない社会を目指して～』を禁煙週間のテーマとし、禁煙や受動喫煙防止の普及啓発を積極的に行っていきます。禁煙相談も随時行っていますので自分や家族の健康を考えるために相談してみませんか。

お知らせ

募

集

試

験

市民図書館

保健だより

市民相談ほか





## 6月の行事

市民センター ☎ 22-3911

- 令和5年度 伊万里市防災講演会  
4日(日)午後2時開演  
(☎ 23-8684)
- T.S.S. 創立20周年記念あじさいコンサート  
11日(日)午後2時開演  
(☎ 22-7360)
- 伊万里仏教会お釈迦様御誕生『花まつり』  
17日(土)午前9時30分開演  
(☎ 22-2554)
- 第35回伊万里合唱団定期演奏会  
25日(日)午後2時開演  
(☎ 090-1346-9789 濱口)

市民図書館 ☎ 23-4646

- いまり菜の花の会図画展〔展示コーナー〕  
1日(木)～7日(水)  
※休館日は除きます。
- 竜田先生のわくわく読書会〔洋会議室〕  
4日(日)午前10時～正午
- 一般上映会〔ホール〕  
14日(水)、25日(日)午後2時30分  
『トキワ荘の青春』(110分)
- いきいき音読教室〔洋会議室〕  
20日(火)午前10時30分
- ブックスタート〔ホール〕  
22日(木)午後2時～3時  
※休館日ですが、対象者は入館できます。

## 6月の市民相談

相談窓口名	開設日	時間 (濃い青は正午～午後1時を除く)	場所	問合せ先
法律相談 ※要予約	第2・4水曜日 (14・28日)	午前10時～ 午後3時	市民相談室	まちづくり課 市民相談室 23-2133
司法書士相談 ※要予約	第3水曜日 (21日)	午前10時～ 正午		
公証人相談 ※要予約	第3木曜日 (15日)	午前10時～ 午後3時		
人権相談	人権擁護委員の 日(1日)、第1・ 3火曜日 (6・20日)	午前10時～ 正午		
不動産相談 ※要予約	第2木曜日 (8日)	午前10時～ 午後3時		
行政相談	第3金曜日 (16日)	午前9時～ 正午		
消費生活相談	月～金曜日	午前9時～ 午後4時		
家計相談 (ファイナンシャル プランナー相談) ※要予約	月～金曜日	午前9時～ 午後4時	オンライン 相談	収納管理課 滞納整理係 23-2152
年金相談 ※要予約	金曜日、第1月 曜日(5日)	午前9時30分～ 午後3時30分	面接室	唐津年金事 務所 0955-72- 5161
身障者相談	第4木曜日 (22日)	午前10時～ 午後3時	面接室	福祉課障が い福祉係 23-2156
心の健康相談	月・火・木・金曜日	午前10時～ 午後3時	福祉課障が い福祉係	
女性相談 ※面談は要予約	月～金曜日	午前9時～ 午後4時	相談電話番号 ▷ 22-6763(月・水・金) ▷ 090-2858-3520 (火・木)	

## 行政相談委員にどんな相談ができる？

行政相談委員は、皆さんから国や県、市の仕事につ  
いての苦情や意見、要望などを聞き、その解決などに  
向けて行政の制度などの改善を図るための活動をして  
います。

市には<sup>よしたか</sup>多久島美隆さんと池田豊子さんの、総務省か  
ら委嘱されている2人の行政相談委員がいます。

毎月第3金曜日の午前9時から正午までが定例の行  
政相談日です。相談は無料で秘密は固く守られますの  
で、どこに相談していいかわからなかったり役所に申  
請したけれど手続きが進まなかったりする場合など気  
軽に相談してみませんか。

● 問合せ先 まちづくり課市民相談室 (☎ 23-2133)

## リサイクルのワンポイント

だいたい色のごみ袋で回収している発泡ス  
チロール製トレイは、リサイクルされて新た  
な製品に生まれ変わります。一人一人の心が  
かけ、ごみの減量や再資源につながります。

- 問合せ先 環境政策課リサイクル推進係  
(☎ 23-2145)

## 発泡スチロール製トレイは分別を

- ▷ 回収できるもの つまようじが簡単に刺さる食品用  
の発泡スチロール製トレイで、白色だけでなく色や  
柄が付いているものも回収しています。
- ▷ トレイを出すときのポイント  
汚れたものはリサイクルできませんので、必ず洗っ  
てから出すようにしてください。
- ▷ これらはもえるごみ  
発泡スチロール製トレイのうちカップ麺や納豆など  
の容器、発泡スチロール製のクッション材や容器

eco

納期限は6月30日(金)です

▶口座振替日 6月26日(月)

納期限までに納付してください。

- ・市・県民税【第1期、全期前納】
- ・国民健康保険税【第1期、全期前納】

●問合先 収納管理課 (☎ 23-2152)

## マイナンバーカードの受け取りはお早めに！

## ◆平日の夜間にも受け取ることができます

火曜日のみで、午後7時35分まで

## ◆日曜日にも受け取ることができます

11日(日)、25日(日)

時間は、午前8時30分～午後0時50分

## ◆マイナンバーカードの受け取りは事前予約制です

マイナンバーカードができたなら市民課から通知を送ります。

事前に、受け取り日時を予約してください。予約は電話かスマートフォンでもできます。通知に2次元コードを掲載していますので、それを読み込んで手続きをしてください。

●受け取り・予約・問合先 市民課窓口係 (☎ 23-2143)

## ◆マイナポイントは令和5年2月までにマイナンバーカードを申請した人が対象です

マイナポイントは9月末までに申し込み手続きが必要です。

●問合先 企画政策課企画2係 (☎ 23-2124)



空を元気に泳ぐこいのぼりを見て、なぜ泳いでいるのがこいなのかと今さらながら疑問を持ちました。こいのぼりは子どもの元気な成長や出世などを願うものということ、魚で言えばおめでたいにかけて、たいでも良いのではと思つたのです。由来はどんなもんかと調べると、こいは生命力が強く、きれいな川以外でも生きていくことができる魚でした。また、中国の伝説などに登場する竜が関係しているようで、黄河にある流れが速い竜門という滝をこいが登り切ると竜になるといふ伝説があり、立身出世の象徴になったそうです。これはことわざの『登竜門』の由来にもなっているようです。調べ分ける、そういうもん(丸)

## 編集室から

## 情報発信



ホームページ フェイスブック ツイッター ライン インスタグラム

●発行日/令和5年6月1日

●発行編集/伊万里市情報政策課広報係 ☎(0955)23-4313(直通)  
〒848-8501 佐賀県伊万里市立花町1355番地1 ●印刷/山口印刷株式会社

☎: このマークが付いている記事は、市のホームページでもご覧になれます。

伊万里市役所

検索

この冊子は、1部当たり約33円で作成しています(人件費など間接経費は含まれていません)。また、企業広告による掲載料は、広報伊万里の作成費の貴重な財源となっています。

表紙  
ゴールデンウィーク期間中に大川内山で開催された『伊万里窯元市』で、女の子が初めての口くろ体験。器の形を崩さないように慎重に手を添えています。

## 特集1

2 自らの命は自らが守る  
～災害に備える～

## 特集2

8 6月は環境月間です

12 みんなの広場

13 教育と文化

14 ほがらかページ

16 スポーツ

18 インフォメーション

18 令和6年4月採用市職員募集

19 春の叙勲受章  
伊万里地区交通安全協会等が寄付  
ひとり親就労支援給付事業の拡充20 子宮頸がん予防ワクチンの接種  
21 新型コロナウイルスワクチン接種  
伊万里駅にフリースペースを整備22 市・県民税等の納税通知書を発送  
23 川原建設株式会社が寄付  
松尾勝馬さんが寄付  
地域おこし協力隊活動レポート⑥  
ご寄付ありがとうございました24 熱中症や水の事故から命を守ろう  
オオキンケイギクは特定外来生物25 福祉緊急通報システム貸与  
市老連の愛称が決定  
3市町広域連携企画!

26 暮らしのチャンネル

26 お知らせ・募集  
31 こんにちは図書館です  
32 保健だより  
33 市民相談ほか

## 人の動き

令和5年5月1日現在

- 人口 52,368人 (-60)
- 男 25,491人 (-19)
- 女 26,877人 (-41)
- 世帯 23,661世帯(+48)
- ( )は前月比