

# 広報 伊万里

人がいきいきと活躍する 幸せ実感のまち

2020  
(令和2年)

4

No.794

特集  
市役所がこう変わります



【写真】大川内山の陽光桜と屏風岩（3月21日撮影）

## トピックス

図書館を使った調べる学習コンクール入選

## 「なぜだろう？」 答えはきっと図書館に



↑コンクールで優良賞に選ばれた廣津留さん（右）と佳作に選ばれた澤田さん

全国コンクールの『図書館を使った調べる学習コンクール』で、応募数11万6603点の中から、二里小3年の廣津留廉さんが優良賞に、同校2年の澤田桃歩さんが佳作に選ばれました。

この表彰は、公益財団法人図書館振興財団が、図書館を活用し、調べる力を育むことを目的に開催しているもので、今年で23回目になります。調べるテーマは自由で、廣津留さんは野球について、澤田さんは牛乳について、それぞれ好きなものを取り上げ詳しく調べて冊子にまとめました。

県内で初めての快挙となる優良賞を受賞した廣津留さんは、『野球の歴史と道具』と題し、10冊以上の本を使ったり、家族へのインタビューも交えたりした50ページの労作を作成。澤田さんの作品『牛と牛にゆうのひみつ』は、牛乳が生産される過程など6つの項目に分かりやすくまとめ、おまけとしてクイズのページを入れるなど、楽しい作品です。

2月25日、松本定教育長から賞状を伝達された2人は、「作るの難しかったけど、賞がもらえてうれしい」と笑顔で話しました。

## 2 トピックス

3 特集  
|  
9 市役所がこう変わります

10 みんなの広場

11 教育と文化

12 ほがらかページ  
|  
13

14 スポーツ

15 インフォメーション  
|  
25

## 暮らしのチャンネル

26 26-29 お知らせ・募集・試験  
|  
30-31 保健だより  
32 こんにちは図書館です  
33 市民相談ほか

## 古伊万里通りのおひなさま

34 編集室から  
人の動き

## 今月の表紙



秘窯の里大川内山にある陽光桜が、屏風岩を背景に鮮やかなピンクの花を咲かせていました。第2次世界大戦中に愛媛県で教員をしていた人が、戦死した教え子の慰霊のために作り出したという陽光桜。ソメイヨシノよりも一足先に、春の訪れを告げていました。



## 特集

# 市役所がこう変わります

4月1日から市役所の組織機構が一部変わります。この改革は、新たな行政需要に柔軟に対応し、効率的な行政運営と市民サービスの向上を目指して実施するものです。

今回の特集では、この改革で市役所がどう変わるのかについて、その主な内容や各部ごとの変更点、庁舎内の配置案内、公民館のコミュニティセンター化などの紹介を通じて、分かりやすくお知らせします。

# 市役所の組織機構が変わります

●問合先 企画政策課企画2係 (☎☎2 1 2 4)

ここでは、組織機構改革の内容や、これに伴う市役所庁舎内の各部署の配置などについて紹介します。

## 主な変更内容

### ◆部を再編します

- 政策経営部を『総合政策部』に改称し、企業誘致や商工振興、観光政策、情報政策を担当する部署を組み入れ、シティプロモーションを横断的に推進します。
- 現在の市民部を、『健康福祉部』と『市民生活部』に改編して組織規模を均衡化し、きめ細かな市民サービスの提供を図ります。
- 産業部と建設部を『建設農林水産部』に統合し、土木・建築などの技術の継承や災害対応の効率化を図ります。

### ◆ファシリティマネジメントを推進します

- 公共施設の老朽化や財政状況などを踏まえ、施設の複合化、集約化、転用、廃止など公共施設の適正化を推進する『公共施設マネジメント室』を企画政策課内に新設します。
- これまで市長部局、教育委員会がそれぞれに所管してきた公共施設の営繕業務を一括して管理する『施設営繕課』を建設農林水産部内に新設して、ファシリティマネジメントの全庁的な連携による推進体制の強化を図ります。

### ◆地区・町公民館をコミュニティセンター化し、地域支援体制を強化します

- 4月から、地区・町公民館をコミュニティセンター化することに伴い、所管する部署を教育委員会から市長部局である『市民生活部（まちづくり課）』へ移管し、コミュニティセンターを核とした地域支援体制の強化を図ります。

## 部ごとの変更内容

### 総務部

- ① 防災危機管理課安全安心係の新設  
総務課行政係が所管する業務のうち、交通安全、防犯に関する業務を防災危機管理課に移設し、同課内に安全安心係を新設してこれを所管します。
- ② 税務課債権管理係の新設  
私債権の徴収強化を目的に、税務課内に債権管理係を新設します。

## 総合政策部

- ① 企画政策課内に公共施設マネジメント室を新設
- ② 情報広報課を情報政策課に改称  
課名を改称するとともに、係名を以下のとおり改称します。  
広報係をシティプロモーション推進室へ、情報推進係を情報政策係へ、市民サービス係を情報公開・統計係へ、電算システム係を情報システム係へそれぞれ改称します。
- ③ 企業誘致・商工振興課就活支援室の改称  
伊万里暮らし応援課から移住定住に係る業務を企業誘致・商工振興課へ移設し、就活支援室の名称を就活・移住支援係に改称してこれを所管します。

## 市民生活部

- ① まちづくり課の機能強化  
まちづくり課で新たにコミュニティセンターを所管するとともに、情報広報課から市民相談業務、消費生活センターを移設して、市民相談業務は同課内に市民相談室を新設して所管します。また、国際交流係を多文化共生係に改称します。

## 建設農林水産部

- ① 土木管理課の廃止  
土木管理課の公園・空き家対策係に係る業務を都市政策課に、管理係を道路河川課に移設して管理係の名称を土木管理係に改称します。これに伴い、土木管理課は廃止します。
- ② 都市政策課建築住宅係の改称  
土木管理課の公園・空き家対策係に係る業務のうち、公園に係る業務は都市政策課都市計画係に、空き家対策に係る業務は同課建築住宅係に移設し、係名を住宅・空家対策係に改称します。また、併せて空き家バンクに係る業務も所管します。
- ③ 施設営繕課の新設  
公共建築物の営繕業務を所管する部署として、施設営繕課を新設し、公共施設係、教育施設係の2係体制とします。

## 上下水道部

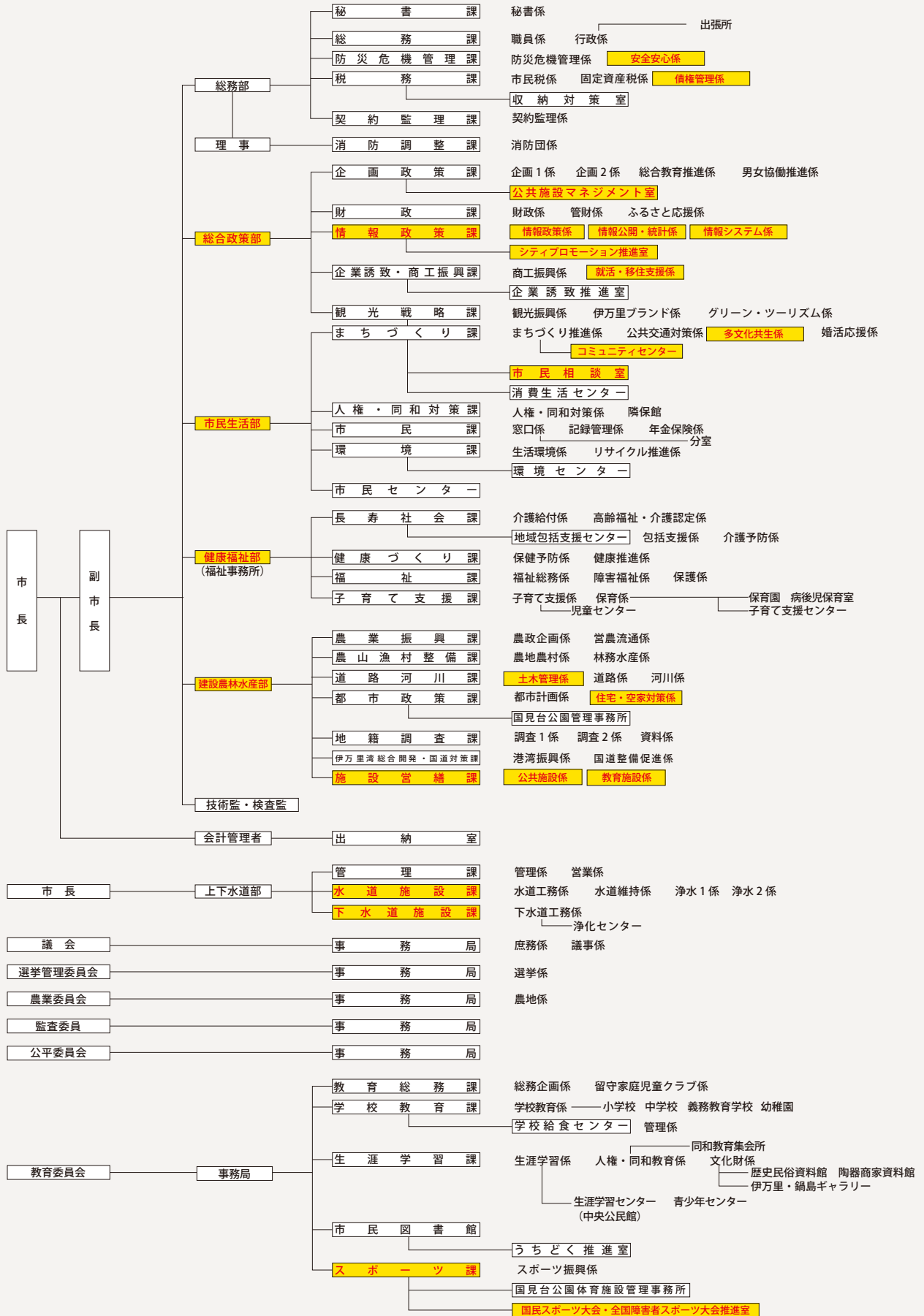
- ① 管理課下水道庶務係の廃止  
上下水道事業の統合に伴う事務の合理化の効果として、下水道庶務係を廃止します。
- ② 水道施設課と下水道施設課の新設  
工務課の業務のうち、上水に係る業務は水道施設課で、下水に係る業務は下水道施設課で所管し、浄水場管理事務所は水道施設課で、浄化センターは下水道施設課でそれぞれ所管します。  
なお、現工務課の水道施設係、下水道施設係は廃止します。

## 教育委員会

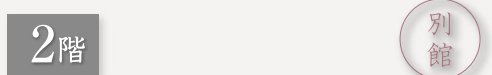
- ① 教育施設課の廃止  
施設営繕課の新設に伴い教育施設課の業務を施設営繕課教育施設係に移設します。
- ② 体育保健課の改称  
体育保健課の業務のうち、学校給食センターに係る業務を学校教育課に移設し、体育保健課の名称をスポーツ課に改称します。
- ③ 国民スポーツ大会・全国障害者スポーツ大会推進室の新設  
令和5年度に佐賀県で開催される国民スポーツ大会・全国障害者スポーツ大会の開催に向けてスポーツ課内に国民スポーツ大会・全国障害者スポーツ大会推進室を新設します。

# 新しい機構のご案内

※                      は新設または名称変更などのあった部署



# 庁舎ご案内



# 13 地区・町公民館が コミュニティセンターに変わります

●問合せ まちづくり課まちづくり推進係 (☎☎2114)

4月1日から、市内13地区・町公民館はコミュニティセンターに変わります。

各地区・町においては、まちづくり運営協議会を主体に生涯学習活動はもとより多様化する住民ニーズに対応するため、防災や高齢者福祉、観光などのさまざまなコミュニティ活動が行われています。

コミュニティセンターには、人口減少や少子高齢化などの進行を見据え、今後『住み慣れた地域で将来にわたって元気に安心して暮らせるまち』を目指して住民主導の自主・自立的な活動ができるよう、より利活用しやすくするための機能や役割が加わることとなります。

## 地域づくりの背景

### ◆伊万里市

第6次総合計画の将来都市像『人がいきいきと活躍する幸せ実感のまち』の実現に向けて、人口減少や少子高齢化の進捗に伴う医療・介護や公共施設の維持更新などの行政需要の増大、多様化を見据え、幅広く市民と議論を深め、真に必要な次代への投資先を見極めながら、市民との協働による持続可能な行政運営が求められています。

### ◆地域（地区・町）

各地区・町においては、人口減少、少子高齢化や価値観の多様化などに伴う地域需要の変化に対して、自助・互助・共助・公助の考えの中、各種団体による『まちづくり運営協議会』において平成19年度から地域の活力や活性化につながるまちづくり（地域の元気推進事業）が推進されてきました。今日、地域色を生かした取り組みや地域交通の運営などに取り組みられていますが、今後さらに多様化、深刻化する地域課題に対応できるよう、『人材』と『組織』による活動と、『拠点』づくりをうまくかみ合わせながら、継続・発展させることが求められています。

### 〈人口減少や少子高齢化が進むことで想定される地域の困りごと〉

- 近くに商店やガソリンスタンドなどがなくなり、車を運転できないと外出・買い物が不便
- 道路清掃など住民自治活動の維持が困難
- 若者や女性の担い手不足で地域づくり活動がマンネリ化
- 若者の定住やU・I・Jターンが進まない
- 域外からの地域活動支援も継続しない など

## 地域づくりの取り組みの方向性

### ◆将来の姿

住み慣れた地域で将来にわたって元気に安心して暮らせるまち

### ◆方向性

住民創意の自発的・持続的な取り組みの拡充

### ◆視点

- 日常生活上、必要不可欠な生活サービスの維持  
買い物代行、高齢者見守り、配食 など
- コミュニティ活動の維持  
防犯、防災、道路・水路清掃などの活動、伝統行事の継承 など
- 地域事情に即した交通体系のあり方検討

- 特色を生かした取り組み（収入源の確保、交流人口拡大など）  
農産品販売、特産品づくり・販売、農家民泊、自然体験、各種イベント、自然エネルギーの活用、行政からの業務委託など
- 活動の拠点づくり（コミュニティセンターを中心拠点にしつつも、活動に合わせて遊休施設・土地を活用）
- 民間企業を主体とした地域づくり活動の検討



## 地域づくりの将来の姿（理想）

住み慣れた地域で、安心して暮らしていくうえで必要な生活サービスを受けられる環境を維持していくため、地域住民が、自治体や事業者、各種団体と協力・役割分担をしながら、各種生活支援機能を集約・確保したり、地域の資源を活用して仕事・収入を確保したりする取り組みを考えています。



### 伊万里市全体のイメージ

拡大すると…



商店や金融機関などの日常生活に不可欠な施設・機能や地域活動を、歩いて動ける範囲に集約・確保し、周辺集落とコミュニティバスなどの交通ネットワークで結ぶことで、人々が集い、交流する機会が広がる地域の再生を目指します。

コミュニティセンターは、

**地域の中心 = 『小さな拠点』**

として位置付けています。

## コミュニティセンターになったらどうなる？

### ◆変わること

- 施設の名称  
名称が『○○○コミュニティセンター』になります。  
例) 伊万里公民館→伊万里コミュニティセンター
- 施設の利活用  
これまでの利用に加え、民間企業などが地域づくりを目的として利用することが可能になります。  
▷ 地域産品などの有償提供や移動販売の拠点として利用  
▷ 介護予防・日常生活支援総合事業などに活用 (介護予防クラブ活動やコミュニティカフェなど)  
▷ 地域の発展につながる有料イベントの開催など
- 施設使用料が減免になる団体の追加  
社会教育関係団体および社会福祉団体に加え、市が認める市民活動団体が追加されました。

### ◆変わらないこと

- 生涯学習 (社会教育) 事業  
サークルや講座など、これまで各公民館で実施してきた生涯学習事業は、これまでと同様に実施していきます。
- 出張所・分室機能  
これからも引き続き存続します。  
▷ 戸籍および除籍の記録事項証明、除籍謄本および抄本、住民票の写しなどの諸証明の交付の取り次ぎに関する事  
▷ 税に関する証明書の交付の取り次ぎに関する事など
- 使用料、使用方法  
これまでと変更はありません。また、これまで使用料が減免されている団体などは、原則としてこれまでと同じ扱いとなります。

## みんなの広場

消防協力者に感謝状を贈呈

### 救命講習の経験を生かし人命救助

伊万里・有田消防本部は、心肺停止の傷病者に対し連携して迅速・的確な救命処置をした、村岡利和さん、齋藤裕樹さん、石橋諒一さんに感謝状を贈呈しました。1月13日、伊万里ハーフマラソンを沿道で応援中、目の前でランナーが倒れたため、救急隊が到着するまで3人は連携して心臓マッサージやAEDを施し、尊い命を救いました。



↑感謝状を贈呈された3人。左から石橋さん、齋藤さん、村岡さん

J A伊万里が新入学児童に交通安全傘を寄贈

### 雨の日も安全に登下校してほしい

新しく小学校に入学する児童を交通事故から守ろうと、J A伊万里が市に反射材付きの傘 547 本を贈りました。県内の4つのJ Aによる独自の取り組みです。市役所を訪れた岩永康則代表理事組合長は、見本の傘を松本定教育長に手渡し、「特に雨の日は運転手から子どもたちが見えにくい。交通安全に役立ててもらえれば」と話しました。



↑岩永組合長（右）から手渡された傘を開く松本教育長

スリランカカレー料理教室

### 他国の食文化を体験してみよう

立花公民館で『スリランカカレー料理教室』がありました。国際協力に取り組むNPO法人『愛未来』（佐賀市）が多文化共生について考えてもらおうと実施したものです。この日は21人が参加。市内で外国人技能実習生として働く、スリランカ人のペレラーさんとクマーリさんを講師に迎え、多彩なスパイスの効いた本格カレーを作りました。



↑講師が助言する中、調理が進みます

伊万里・有田地区歯科医師会が歯ブラシを贈呈

### 歯みがき習慣を身につけて

伊万里・有田地区歯科医師会が、市内の小学6年生と、新たに小学1年生になる子どもたち全員にと、歯ブラシ 1,150 本を市に寄付しました。贈呈のため市役所を訪れた池田盛多<sup>もりた</sup>会長は、「口の中を健康に保つことは子どもたちの発育にとっても大切。小学生、中学生になって環境が変わっても、歯みがきの習慣を続けてほしい」と話しました。



↑深浦弘信市長（左）に目録を手渡した池田盛多会長

# 教育と文化

## 国史跡大川内鍋島窯跡の発掘調査成果 明らかになっていく国内唯一の藩窯の歴史

市教育委員会では国史跡大川内鍋島窯跡（大川内山）の整備を進めるため、平成26年度から発掘調査を進めています。江戸時代に大川内山で作られた鍋島焼は、佐賀藩が将軍家への献上や幕府の要人への贈答用として作り出した、特別あつらえの磁器製品です。

今年度は、発掘調査成果の中間報告として、シンポジウムや出土遺物の展示を行い、鍋島藩窯や鍋島焼の歴史を明らかにする予定です。

現在調査している日峯社下窯跡は、初期段階の鍋島焼を焼成していた窯跡で、これまでの調査で窯跡の全長や焼成室の規模などの基礎資料を得ることができました。さらに、窯の横に位置する広い作業段やマウンド状になった物原（失敗製品の廃棄場所）など、他の肥前地域の窯跡では見られない特殊な遺構なども確認しました。

また、出土した鍋島焼の破片は、鍋島焼の形や絵柄が外部に漏れないようにするため意図的に壊されており、調査によって鍋島焼の特殊性がより明らかになりました。さらに、今まで知られていない新たな文様の破片も出土しています。



↑物原での鍋島焼の出土状況



↑第8焼成室の調査状況

## 郷土の文化財

伊万里の城館跡シリーズ⑳

●問合先 生涯学習課文化財係 ☎01262

### 飯盛城跡

飯盛城跡は山代町久原字城山に所在する中世の山城跡で、『城山』の山頂に位置し、西には田代池が所在しています。

います。

飯盛城の由来としては、建久3年（1192年）に源六郎困が宇野御厨内の山代浦の地頭職に補任されて以来、段階的に整備されたと考えられます。

城跡までは、南西標高300㍍付近まで林道を車で登り、そこから徒歩で5分程度となります。

城跡は最高所に主郭を配置しており、主郭の南東部隅には虎口と思われる高まりが残されています。主郭の北側には主郭と一体的な構造となつている曲輪が2つ続き、その北に2つの曲輪と1つの腰曲輪が配置されています。主郭の南には主郭の次に広い曲輪が配置され、この曲輪の周りには腰曲輪が巡っています。この曲輪の南側に8㍍下がった位置には石垣造りの痕跡を残す曲輪があります。この石垣造りの曲輪の西側斜面には南西方向に堅堀が2条並行して構築され、堅堀に並走して土塁も築かれています。



↑飯盛城（赤：道、緑：飯盛城跡、黄：県道5号線）

# ほがらかページ

黒川小学校でたこ作り  
たこたこ揚げ、空高く

2月25日、黒川小学校でたこ作り教室がありました。これは、冬の日本の伝統的な遊びに触れ、その楽しさを味わってもらおうと毎年、2年生を対象に生活科の授業で行っているものです。

この日は、地元の学校サポーター、境英昭さんの指導のもと、たこの本体に軸を貼り付けて固定したり、たこ糸を通したりして本体を作り上げた23人の子どもたち。人気アニメのキャラクターや好きな動物など、事前に考えておいた思い思いの絵を描いてオリジナルのたこを完成させました。



↑手作りのたこを持って走る子どもたち



↑世界に一つだけのたこが完成しました

運動場でたこ揚げに挑戦しました。走りながら風をうまく捕らえ、空高く揚がった『たこ』に子どもたちは大喜び。昔から伝わる日本の遊びを、大いに楽しんでいました。

## 四季の詩

待ちわびて

心豊かに

花の径

師にならい

生徒は揃って

舞いまえば

たっしやか体操

至福の時よ

伊万里白露短歌会

古賀平

伊万里ホトトギス會 永尾 勲



百寿メダル贈呈

いつまでもお元気で

酒村 久登さん  
(伊万里向陽園)

めでたく百歳の誕生日を迎えられた酒村久登さんを、2月28日、深浦弘信市長が訪問し、記念のメダルを贈呈しました。

福岡県出身の久登さんは、若いころ海軍兵器部に所属



し外国へ派遣され、偵察機のカメラや双眼鏡の修理などを行っていたそうです。終戦後、地元の福岡に帰って来たのち、兄がいる有田町に移り住み、山を開墾する手伝いをしました。結婚後、妻が亡くなってから2年ほど前まで一人暮らしをしていました。趣味は読書で時代物が好きだとか。

現在も戦時中や終戦後の出来事など、昔の話を細かく覚えておられる久登さん。長生きの秘訣を尋ねると、「世の中の移り変わりに付いて行くこと」としっかりとした口調で話されていました。

# 広げよう 『ワーク・ライフ・バランス』

●問合先 企画政策課男女協働推進係  
(☎2115)

市は、事業所や市民の皆さんと協働で、仕事と、子育て・介護や地域活動などの生活を両立させる『ワーク・ライフ・バランス』を推進しています。このコーナーでは、市内の事業所が取り組んでいる働きやすい職場づくりを紹介します。

## 株式会社 山億

～お客様の期待に応えることのできる唯一の法事専門企業を目指します～

代表者 : 代表取締役 菅村 億太郎  
事業内容 : 製造卸売業  
所在地 : 立花町  
従業員数 : 155人 (男性 70人、女性 85人)

### 会社の取組

- ◎経営計画発表会の開催  
年1回、経営計画発表会を開催し、方針やビジョンを共有、見える化しています。
- ◎業務の効率化  
業務効率化を図るため、クラウドストレージやグループウェアを活用し、今後はRPA(ロボティックプロセスオートメーション)の導入を計画しています。
- ◎社内報を発行  
自社のことを知り、理解し、共感して行動できるよう毎月社内報を発行しています。



経営計画発表会懇親会の様子

### 社員の声 Worker's Voice

- ★子育て世代への理解があり、子どもの学校行事などでの早退や、イベントでの休暇を取得しやすい職場です。  
(40代女性)
- ★社会貢献に対して理解がある会社なので、消防団活動や地元行事にも参加できています。(20代男性)

### 代表取締役からひと言

少子高齢化や人材不足が進む中、時代の変化に柔軟に対応し、新たな未来を社員と共に築いていきたいと考えています。



菅村 億太郎 代表取締役

## 伊万里の ヤングウォーカー YOUNG WALKER

加川 英文 さん  
(21歳・南波多町笠椎)  
◆株式会社SUMCO (東山代町)  
◆平成29年4月入社



- ◇どんな仕事をしていますか  
装置のメンテナンス作業
- ◇仕事で大変なこと  
装置に関する知識の習得
- ◇仕事で心掛けていること  
薬液や重畳物を扱うので、けがをしないよう安全を優先すること
- ◇自己PRをしてください  
周りから話しやすいと言われます
- ◇趣味  
身体を動かすのが好きなので、ランニングをすること。シーズン中は週に5〜6日練習します
- ◇特技  
速く走れること。県内一周駅伝にも出場しました

## わが家の

アルバム  
川崎 大暉 さん (4歳6か月)



- \* 裕介・淳子さんの三男
- \* 松浦町中通

ママからひと言  
いつも弟にも優しく、お兄ちゃんたちとも毎日楽しく遊んで、笑顔いっぱいのだいきくんが大好きです♡これからは心掛けて育つね♪



ほくはブロックで恐竜を作ることが大好き☆好きな食べ物は、ひいばあちゃんやあちゃん、ひいおばあちゃん、あちゃん、ごぼうの混ぜご飯★最近はお兄ちゃんたちとバスケットやサッカーをすることに夢中だよ♪

# ス ポ ー ツ

## 第 60 回記念都市対抗県内一周駅伝大会

● 期 日 2月14日～16日 ● 場 所 県内一円

伊万里市チームは総合5位



↑ 市民の声援を受け前半ゴールのラストスパートをかける15区・古賀隆徳選手

### 【伊万里市の3日間の成績】

	順 位	
	日間	累計
1日目	4位	4位
2日目	4位	4位
3日目	7位	5位

### 【総合成績】

順位	チ-ーム名	記 録
1	小 城	13 時間 54 分 47 秒
2	佐 賀	14 時間 17 分 20 秒
3	唐津・玄海	14 時間 32 分 12 秒
4	鳥 栖	14 時間 35 分 40 秒
5	伊万里	14 時間 41 分 36 秒
6	杵 島	14 時間 47 分 04 秒
7	嬉野・太良	15 時間 03 分 58 秒
8	三養基	15 時間 03 分 59 秒
9	神埼・吉野ヶ里	15 時間 11 分 57 秒
10	鹿 島	15 時間 29 分 20 秒
11	多 久	15 時間 38 分 12 秒
12	武 雄	15 時間 56 分 08 秒
13	西松浦	16 時間 16 分 42 秒



↑ 2日目後半のスタートを切る選手たち

## 4月の市民スポーツ

9日(木)

● 市ゲートボール選手権大会

午前8時30分開会 国見台球技場

12日(日)

● 市テニス協会杯

午前9時開会 国見台庭球場

18日(土)

● 立石カップ中学生ソフトテニス研修大会

午前9時開会 国見台庭球場

23日(木)

● 女性部ゲートボール大会

午前8時30分開会 国見台球技場

26日(日)

● 陶器市杯中学生ソフトテニス大会

午前9時開会 国見台庭球場

29日(水・祝)

● 伊西地区中学校対抗ソフトテニス大会

午前9時開会 国見台庭球場

● 西部地区高等学校卓球大会(春季)

午前8時30分開会 国見台体育館



## 第18回伊万里オープン バドミントン大会

● 期 日 2月16日

● 場 所 国見台体育館

● 参加者数 33チーム66人

◆ 市内選手(ダブルス)の成績

【男子Aクラス】

▽優勝

奥山 亮輔(脇田町)

東 慎太郎(南波多町)

【男子Cクラス】

▽優勝

土井 和則(大川町)

原尾 員馬(佐世保市)

【女子Cクラス】

▽準優勝

小松 洋子(新天町)

山口 夏紀(大坪町)



## 第21回市インディアカ 交 流 大 会

● 期 日 2月16日

● 場 所 国見中学校

● 参加者数 8チーム

◆ 市内チームの主な成績

【Bパート】

▽1位 東山代インディアカ

(東山代町)

▽3位 大里A(二里町)

# インフォメーション

## 避難情報が発令されたときの保育施設の対応ガイドラインを定めました

● 問合せ 子育て支援課保育係 (☎☎2174)

### ◆ ガイドラインの策定について

台風や大雨により避難情報が発令された場合、保育施設では園児や保育従事者の生命と身体の安全を守るための早急な対応が求められます。

特に、乳幼児は、高齢者や障害者などとともに、避難行動に時間を要することから、『【警戒レベル3】避難準備・高齢者等避難開始』が発令された時点で避難行動を開始すべきとされています。

そこで、市では保育施設がある地区に【警戒レベル3～5】の避難情報が発令された場合の保育（2号・3号）認定子どもにかかる対応についてガイドラインを定めました。

### ◆ 運用について

令和2年4月からこのガイドラインの運用を開始します。今後、子どもの通う保育施設がある地区に避難情報が発令されたときは、各保育所などがガイドラインに則して対応することになりますので、ご理解とご協力をお願いします。



### 『午前6時時点で発令中』または『午前6時から開園時刻までの間に発令』の場合

警戒レベル	保育施設の対応	対象の保育施設
<b>3</b> 避難準備・高齢者等避難開始	◆休園とします。 ◆園は休園の連絡に努めます。	発令対象地区（町）内にある保育施設
<b>4</b> 避難勧告・避難指示（緊急）	いずれの発令区分でも、乳幼児は避難しなければならない状況のため、休園とします。開園前に発令が解除された場合でも、しばらくは避難が差し迫った状況のため、休園とします。	
<b>5</b> 災害発生情報	※通信障害や災害状況により、連絡できない場合もあります。	

### 開園時間中に発令された場合

警戒レベル	保育施設の対応	対象の保育施設
<b>3</b> 避難準備・高齢者等避難開始	◆園内外の安全な場所に園児を避難させます。	発令対象地区（町）内にある保育施設
<b>4</b> 避難勧告・避難指示（緊急）	◆園は状況の連絡に努めます。 ※通信障害や災害状況により、連絡できない場合もあります。	
<b>5</b> 災害発生情報	◆保護者は安全を確保しつつ、できるだけ速やかなお迎えをお願いします。	

# 特定健診・がん検診の方法が変わります

●問合先 健康づくり課健康推進係 (☎3916)

4月から特定健診・がん検診が始まります。住んでいる地区や医療機関で受診できますので、身体の変化を早期に見つけるために、毎年継続して受診しましょう。医療機関で定期的に受けている血液検査結果を特定健診とみなすことができる場合がありますので、健康づくり課に問い合わせてください。

令和2年度は、案内通知の方法や健診料金などが変わります。4～5月に個人あてに郵送する案内通知をよく読んで受診してください。なお、感染症予防のため、検査当日に体温が37度以上ある人や、風邪症状がある人は、別の日程を検討してください。

## ◇ 昨年度からの変更点

### 【健診全体について】

- ① がん検診受診票に替えて『健康診断受診券』を個人に送付します。  
受診する検診に『○』をつけて、検診当日受付に提示してください。
- ② 長寿健康診査（75歳以上）の受診票は、医療機関窓口などで渡します。

### 【集団健診】

- ① 新型コロナウイルスの感染拡大を防止するため、今年度はすべての集団健診を『申込制』とします。必ず事前に電話で申し込んでください。
- ② コミュニティセンター（旧公民館）でも特定健康診査とすべてのがん検診を1日で受けることができます。
- ③ 胃がん検診（バリウム）の受診間隔が2年に1回になります。
- ④ 前立腺がん検診の料金が1,980円になります。

### 【個別健診】

結核・肺がん検診、子宮頸がん検診、乳がん検診の料金が1,000円になります。

## ◇ 健診内容

健診名	対象年齢 (令和3年3月31日現在) ※受診日時時点で伊万里市に住 所がある人が対象	健診内容	料金（市の助成あり）		
			個別健診 (医療機関)	集団健診	
総 合 健 診	特定健康診査	血液検査、尿検査、血 圧測定、測定（身長・ 体重・腹囲）、診察	無料 (県内で受診可)	無料	
	長寿健康診査		無料 (県内で受診可)	無料	
	健康診査		無料	無料	
	結核・肺がん検診	40歳以上（65歳以上は 結核検診も実施） 50歳以上で喫煙係数 600以上は喀痰検査	胸部エックス線検査	1,000円 喀痰検査 500円	500円 喀痰検査 500円
	胃がん検診（バリウム）	40歳以上（2年に1回・ 75歳以上は同意書記入）	胃部エックス線検査	—	500円
	子宮頸がん検診	20歳以上の女性	子宮頸部細胞診、内診	1,000円 (県内で受診可)	500円
	HPV検査（子宮頸がん検診併用）	30～44歳の女性（県 子宮頸がん撲滅事業の補 助）	ヒトパピローマウイル ス（HPV）検査	無料 (県内で受診可)	無料
	乳がん検診	40歳以上の女性（2年 に1回）	乳房エックス線検査 (マンモグラフィ)	1,000円	500円
	大腸がん検診	40歳以上	便潜血検査2日法	—	500円
	前立腺がん検診	50歳以上の男性（原則 2年に1回）	血液検査（PSA）	—	1,980円
肝炎ウイルス検査	30～74歳（検査した ことのない人）	血液検査（B型、C型）	—	無料	
骨粗しょう症検診	40・45・50・55・ 60・65・70歳女性	腕のエックス線検査	—	500円	
歯周疾患検診	40・50・60・70歳	診察、歯科相談	—	無料	
胃がん検診（カメラ）	50・52・54・56・ 58・60・62・64歳	胃内視鏡検査	4,000円	—	



**持参する物**: 特定健診受診票、健康保険証、健康診断受診券、料金、健康手帳 (検診の記録をします)

### 集団健診日程

申し込みの電話の集中を避けるため、申込期間を設けています。検診内容に合わせて受付時間を案内します。(申込先: 健康づくり課 ☎3916)

◎は申し込みが必要な検診

実施場所	実施日	健康 診査	肝炎 ウイルス	結核・ 肺がん	胃がん	前立腺 がん	乳がん	大腸 がん	子宮頸 がん	申込期間 (土・日曜日、 祝日を除く)
コミュニ ティセ ンター	波多津	4月22日(水)	◎	●	◎	◎	◎	◎	◎	4月7日~15日
	黒川	4月23日(木)	◎	●	◎	◎	◎	◎	◎	
	山代	4月24日(金)、27日(月)	◎	●	◎	◎	◎	◎	◎	4月16日~22日
	東山代	4月28日(火)、30日(木)	◎	●	◎	◎	◎	◎	◎	
	大川	5月1日(金)	◎	●	◎	◎	◎	◎	◎	4月23日~30日
	松浦	5月8日(金)	◎	●	◎	◎	◎	◎	◎	
	二里	5月14日(木)	◎	●	◎	◎	◎	◎	◎	5月1日~12日
	立花	5月20日(水)	◎	●	◎	◎	◎	◎	◎	5月13日~19日
	南波多	5月27日(水)	◎	●	◎	◎	◎	◎	◎	5月20日~26日
市民センター	6月15日(月)、16日(火)、 17日(水)	◎	●	◎	◎	◎	◎	◎	◎	5月27日~ 6月4日
	6月19日(金)、21日(日)、 22日(月)	◎	●	◎	◎	◎	◎	◎	◎	6月5日~12日
	6月23日(火)、24日(水)、 26日(金)	◎	●	◎	◎	◎	◎	◎	◎	6月15日~19日
	10月2日(金) ※午後5時~7時のナイト検診	—	—	—	—	—	◎	◎	◎	6月27日~
	10月3日(土)	◎	●	◎	◎	◎	◎	◎	◎	

※詳しい日程・内容については個人あてに通知します。

※近くの会場の日程で都合が悪い場合は、どの会場でも受けられます。

※感染症の発生状況や天候不良時には、集団健診を延期または中止する場合があります。市ホームページ、  
いまりケーブルテレビデータ放送でお知らせします。

### 個別健診 医療機関一覧

受診できるのは5月からです。(子宮頸がん検診は4月から)

◎は申し込みが必要な検診

医療機関名 (50音順)	電話番号	健康 診査	がん検診			
			肺	子宮	乳	胃 カメラ
いび整形外科	201265	●				
伊万里有田共立病院	462121	● 月~金	●	◎	◎	◎
伊万里整形外科病院	232504	●	◎			
伊万里松浦病院	283100	●	◎		◎	
内山産婦人科医院	233241			●		
大川野クリニック	208060	●				
岡村医院	222304	●	◎			◎
おぜきホーム クリニック	258030	●				
小副川医院	224114	●	●			◎
加茂医院	232014	●				
きたじま整形外科	259977	●				
小島医院	250038	●	● 午前中			
小島病院	272121	●	●			
産婦人科南ヶ丘 クリニック	221135			●		
助廣医院	242023	●				
鈴木内科小児科医院	227366	●				
隅田病院	233167	●	●			
立石医院	280007	●	●			
たなか内科クリニック	225800	●				◎
夏秋医院	232032	●				
西田病院	281111	●	◎		◎	◎
伸びる・こじまクリ ニック	243131	●	●			
日高医院	235263	●				
古川内科クリニック	210730	●	●			
堀田病院	233224	●				
前田病院	235101	●	●			
水上医院	283714	●				
山口病院	235255	●	●			
山元記念病院	232166	●	●		●	◎

# いまりんバスの運行経路・ダイヤを変更します

● 問合せ まちづくり課公共交通対策係 (☎2114)

4月1日から、いまりんバスの時刻や経路などに変更になりました。以下の新時刻表で確認してください。

## 【市街地線 新時刻表 Aコース】

バス停名	1便		3便	5便	7便		9便	
	平日	土・日・祝	平日・土・日・祝同じ		平日	土・日・祝	平日	土・日・祝
伊万里駅前 (MR側)	7:20	7:20	9:30	11:50	14:30	14:30	17:00	16:50
駅通商店街	7:21	7:21	9:31	11:51	14:31	14:31	17:01	16:51
海のシルクロード館前	7:21	7:21	9:31	11:51	14:31	14:31	17:01	16:51
八谷翫入口	7:21	7:21	9:31	11:51	14:31	14:31	17:01	16:51
カトリック幼稚園前	7:22	7:22	9:32	11:52	14:32	14:32	17:02	16:52
伊万里ショッピングセンター前	7:24	7:24	9:34	11:54	14:34	14:34	17:04	16:54
伊万里警察署前	7:25	7:25	9:35	11:55	14:35	14:35	17:05	16:55
伊万里整形外科病院前	↓	↓	9:40	12:00	14:40	↓	17:10	↓
はちがめジョイタウン前	↓	↓	9:42	12:02	14:42	14:37	17:12	16:57
生島橋	7:26	7:26	9:44	12:04	14:44	14:39	17:14	16:59
松島町	7:27	7:27	9:45	12:05	14:45	14:40	17:15	17:00
伊万里市民センター前	7:27	7:27	9:45	12:05	14:45	14:40	17:15	17:00
伊万里市民会館前	7:28	7:28	9:46	12:06	14:46	14:41	17:16	17:01
伊万里商業高校入口	7:30	7:30	9:48	12:08	14:48	14:43	17:18	17:03
弁天町入口	7:31	7:31	9:49	12:09	14:49	14:44	17:19	17:04
弁天町	7:31	7:31	9:49	12:09	14:49	14:44	17:19	17:04
つつじヶ丘	7:31	7:31	9:49	12:09	14:49	14:44	17:19	17:04
栄町	7:32	7:32	9:50	12:10	14:50	14:45	17:20	17:05
栄町児童公園前	7:33	7:33	9:51	12:11	14:51	14:46	17:21	17:06
陣内東	7:34	7:34	9:52	12:12	14:52	14:47	17:22	17:07
陣内中央	7:34	7:34	9:52	12:12	14:52	14:47	17:22	17:07
夏秋医院前	7:35	7:35	9:53	12:13	14:53	14:48	17:23	17:08
一番ヶ瀬医院前	7:36	7:36	9:54	12:14	14:54	14:49	17:24	17:09
信用金庫本店前	7:37	7:37	9:55	12:15	14:55	14:50	17:25	17:10
駅通商店街	7:38	7:38	9:56	12:16	14:56	14:51	17:26	17:11
伊万里駅前 (JR側)	7:39	7:39	9:57	12:17	14:57	14:52	17:27	17:12
伊万里大通り	7:39	7:39	9:57	12:17	14:57	14:52	17:27	17:12
信用金庫南支店前	7:40	7:40	9:58	12:18	14:58	14:53	17:28	17:13
総合庁舎前	7:42	7:42	10:00	12:20	15:00	14:55	17:30	17:15
伊万里市役所前	7:43	7:43	10:01	12:21	15:01	14:56	17:31	17:16
伊万里看護学校前	7:43	7:43	10:01	12:21	15:01	14:56	17:31	17:16
いび整形外科前	7:44	7:44	10:02	12:22	15:02	14:57	17:32	17:17
立花保育園前	7:45	7:45	10:03	12:23	15:03	14:58	17:33	17:18
立花小学校前	7:46	7:46	10:04	12:24	15:04	14:59	17:34	17:19
南ヶ丘	7:47	7:47	10:05	12:25	15:05	15:00	17:35	17:20
伊万里温泉前	7:49	7:49	10:07	12:27	15:07	15:02	17:37	17:22
伊万里産業団地入口	7:49	7:49	10:07	12:27	15:07	15:02	17:37	17:22
平尾	7:51	↓	↓	↓	↓	↓	↓	↓
特別支援学校前	7:52	↓	↓	↓	↓	↓	↓	↓
上伊万里 (福祉施設前)	7:55	↓	↓	↓	↓	↓	↓	↓
特別支援学校前	7:58	↓	↓	↓	↓	↓	↓	↓
平尾	8:00	↓	↓	↓	↓	↓	↓	↓
前田病院前	8:01	7:51	10:09	12:29	15:09	15:04	17:39	17:24
堀田病院前	8:02	7:52	10:10	12:30	15:10	15:05	17:40	17:25
東円蔵寺	8:04	7:54	10:12	12:32	15:12	15:07	17:42	17:27
隅田病院前	8:05	7:55	10:13	12:33	15:13	15:08	17:43	17:28
一番ヶ瀬医院前	8:06	7:56	10:14	12:34	15:14	15:09	17:44	17:29
信用金庫本店前	8:07	7:57	10:15	12:35	15:15	15:10	17:45	17:30
駅通商店街	8:08	7:58	10:16	12:36	15:16	15:11	17:46	17:31
伊万里駅前 (JR側)	8:10	8:00	10:18	12:38	15:18	15:13	17:48	17:33



【市街地線 新時刻表 Bコース】 ※Aコースの逆回りになります

バス停名	2便		4便		6便		8便		10便	
	平日・土・日・祝同じ	平日・土・日・祝同じ	平日	土・日・祝	平日	土・日・祝	平日	土・日・祝	平日	土・日・祝
伊万里駅前 (MR側)	8:20	10:40	13:00	13:00	15:50	15:40	18:10	18:00		
駅通商店街	8:21	10:41	13:01	13:01	15:51	15:41	18:11	18:01		
信用金庫本店前	8:22	10:42	13:02	13:02	15:52	15:42	18:12	18:02		
一番ヶ瀬医院前	8:23	10:43	13:03	13:03	15:53	15:43	18:13	18:03		
隅田病院前	8:24	10:44	13:04	13:04	15:54	15:44	18:14	18:04		
東円蔵寺	8:25	10:45	13:05	13:05	15:55	15:45	18:15	18:05		
堀田病院前	8:27	10:47	13:07	13:07	15:57	15:47	18:17	18:07		
前田病院前	8:28	10:48	13:08	13:08	15:58	15:48	18:18	18:08		
平尾	↓	↓	↓	↓	15:59	↓	↓	↓		
特別支援学校前	↓	↓	↓	↓	16:01	↓	↓	↓		
上伊万里 (福祉施設前)	↓	↓	↓	↓	16:04	↓	↓	↓		
特別支援学校前	↓	↓	↓	↓	16:07	↓	↓	↓		
平尾	↓	↓	↓	↓	16:08	↓	↓	↓		
伊万里窯業団地入口	8:30	10:50	13:10	13:10	16:10	15:50	18:20	18:10		
伊万里温泉前	8:30	10:50	13:10	13:10	16:10	15:50	18:20	18:10		
南ヶ丘	8:31	10:51	13:11	13:11	16:11	15:51	18:21	18:11		
立花小学校前	8:32	10:52	13:12	13:12	16:12	15:52	18:22	18:12		
立花保育園前	8:33	10:53	13:13	13:13	16:13	15:53	18:23	18:13		
いび整形外科前	8:34	10:54	13:14	13:14	16:14	15:54	18:24	18:14		
伊万里看護学校前	8:35	10:55	13:15	13:15	16:15	15:55	18:25	18:15		
伊万里市役所前	8:35	10:55	13:15	13:15	16:15	15:55	18:25	18:15		
総合庁舎前	8:36	10:56	13:16	13:16	16:16	15:56	18:26	18:16		
ロイヤルチェスター前	8:38	10:58	13:18	13:18	16:18	15:58	18:28	18:18		
伊万里大通り	8:39	10:59	13:19	13:19	16:19	15:59	18:29	18:19		
伊万里駅前 (MR側)	8:39	10:59	13:19	13:19	16:19	15:59	18:29	18:19		
駅通商店街	8:40	11:00	13:20	13:20	16:20	16:00	18:30	18:20		
信用金庫本店前	8:41	11:01	13:21	13:21	16:21	16:01	18:31	18:21		
一番ヶ瀬医院前	8:42	11:02	13:22	13:22	16:22	16:02	18:32	18:22		
夏秋医院前	8:43	11:03	13:23	13:23	16:23	16:03	18:33	18:23		
陣内中央	8:44	11:04	13:24	13:24	16:24	16:04	18:34	18:24		
陣内東	8:44	11:04	13:24	13:24	16:24	16:04	18:34	18:24		
栄町児童公園前	8:45	11:05	13:25	13:25	16:25	16:05	18:35	18:25		
栄町	8:46	11:06	13:26	13:26	16:26	16:06	18:36	18:26		
つつじヶ丘	8:47	11:07	13:27	13:27	16:27	16:07	18:37	18:27		
弁天町	8:47	11:07	13:27	13:27	16:27	16:07	18:37	18:27		
弁天町入口	8:47	11:07	13:27	13:27	16:27	16:07	18:37	18:27		
伊万里商業高校入口	8:48	11:08	13:28	13:28	16:28	16:08	18:38	18:28		
伊万里市民会館前	8:50	11:10	13:30	13:30	16:30	16:10	18:40	18:30		
伊万里市民センター前	8:51	11:11	13:31	13:31	16:31	16:11	18:41	18:31		
松島町	8:51	11:11	13:31	13:31	16:31	16:11	18:41	18:31		
生島橋	8:52	11:12	13:32	13:32	16:32	16:12	18:42	18:32		
伊万里整形外科病院前	8:55	11:15	13:35	↓	16:35	↓	18:45	↓		
はちがめジョイタウン前	8:59	11:19	13:39	13:34	16:39	16:14	18:49	18:34		
伊万里警察署前	9:01	11:21	13:41	13:36	16:41	16:16	18:51	18:36		
伊万里ショッピングセンター前	9:02	11:22	13:42	13:37	16:42	16:17	18:52	18:37		
カトリック幼稚園前	9:04	11:24	13:44	13:39	16:44	16:19	18:54	18:39		
八谷搦入口	9:05	11:25	13:45	13:40	16:45	16:20	18:55	18:40		
海のシルクロード館前	9:05	11:25	13:45	13:40	16:45	16:20	18:55	18:40		
駅通商店街	9:06	11:26	13:46	13:41	16:46	16:21	18:56	18:41		
伊万里駅前 (JR側)	9:08	11:28	13:48	13:43	16:48	16:23	18:58	18:43		

【郊外線 新時刻表 脇田～古賀コース】

運行日：火・金曜日（祝日は運休）				
バス停名	1便	2便	3便	4便
伊万里駅前（MR側）	9:00	11:00	13:00	15:00
駅通商店街	9:01	11:01	13:01	15:01
伊万里市民センター前	9:04	11:04	13:04	15:04
伊万里市民会館前	9:05	11:05	13:05	15:05
伊万里商業高校入口	9:07	11:07	13:07	15:07
伊万里商業高校前	9:08	11:08	13:08	15:08
脇田	9:09	11:09	13:09	15:09
平山入口	9:10	11:10	13:10	15:10
尾崎	9:11	11:11	13:11	15:11
脇田長谷	9:12	11:12	13:12	15:12
脇田	9:13	11:13	13:13	15:13
上ノ山	9:14	11:14	13:14	15:14
伊万里商業高校前	9:17	11:17	13:17	15:17
伊万里商業高校入口	9:18	11:18	13:18	15:18
伊万里市民会館前	9:19	11:19	13:19	15:19
伊万里市民センター前	9:21	11:21	13:21	15:21
駅通商店街	9:22	11:22	13:22	15:22
伊万里駅前（JR側）	9:25	11:25	13:25	15:25
伊万里大通り	9:25	11:25	13:25	15:25
佐賀共栄銀行前	9:26	11:26	13:26	15:26
東町	9:29	11:29	13:29	15:29
大坪コミュニティセンター前	9:29	11:29	13:29	15:29
上伊万里橋	9:31	11:31	13:31	15:31
上伊万里（福祉施設前）	9:31	11:31	13:31	15:31
特別支援学校前	9:34	11:34	13:34	15:34
道祖瀬（いまりクリニック前）	9:36	11:36	13:36	15:36
古賀公民館前	9:39	11:39	13:39	15:39
下古賀西	9:40	11:40	13:40	15:40
みどりが丘	9:42	11:42	13:42	15:42
上古賀田原	9:45	11:45	13:45	15:45
大坪コミュニティセンター前	9:48	11:48	13:48	15:48
東町	9:48	11:48	13:48	15:48
ロイヤルチェスター前	9:51	11:51	13:51	15:51
伊万里大通り	9:52	11:52	13:52	15:52
伊万里駅前（MR側）	9:52	11:52	13:52	15:52

【郊外線 新時刻表 牧島～立花コース】

運行日：月・木曜日（祝日は運休）				
バス停名	1便	2便	3便	4便
伊万里駅前（MR側）	9:00	11:00	13:00	15:00
駅通商店街	9:01	11:01	13:01	15:01
海のシルクロード館前	9:01	11:01	13:01	15:01
八谷搦入口	9:01	11:01	13:01	15:01
カトリック幼稚園前	9:02	11:02	13:02	15:02
伊万里ショッピングセンター前	9:04	11:04	13:04	15:04
伊万里警察署前	9:05	11:05	13:05	15:05
はちがめジョイタウン前	9:07	11:07	13:07	15:07
伊万里整形外科病院前	9:08	11:08	13:08	15:08
戸ノ須	9:10	11:10	13:10	15:10
駄地	9:11	11:11	13:11	15:11
清水浦	9:13	11:13	13:13	15:13
木須	9:14	11:14	13:14	15:14
多々良	9:15	11:15	13:15	15:15
牧島コミュニティセンター前	9:17	11:17	13:17	15:17
本瀬戸	9:19	11:19	13:19	15:19
くぐり岩	9:20	11:20	13:20	15:20
里	9:21	11:21	13:21	15:21
駄地	9:22	11:22	13:22	15:22
戸ノ須	9:24	11:24	13:24	15:24
はちがめジョイタウン前	9:26	11:26	13:26	15:26
伊万里整形外科病院前	9:27	11:27	13:27	15:27
馬伏	9:29	11:29	13:29	15:29
伊万里市民会館前	9:30	11:30	13:30	15:30
伊万里市民センター前	9:31	11:31	13:31	15:31
JA伊万里支所前	9:32	11:32	13:32	15:32
伊万里警察署前	9:33	11:33	13:33	15:33
伊万里ショッピングセンター前	9:34	11:34	13:34	15:34
カトリック幼稚園前	9:36	11:36	13:36	15:36
八谷搦入口	9:37	11:37	13:37	15:37
海のシルクロード館前	9:37	11:37	13:37	15:37
駅通商店街	9:37	11:37	13:37	15:37
伊万里駅前（JR側）	9:38	11:38	13:38	15:38
伊万里大通り	9:38	11:38	13:38	15:38
えびす通り	9:39	11:39	13:39	15:39
江湖ノ辻	9:42	11:42	13:42	15:42
国見台南（ミスターマックス前）	9:45	11:45	13:45	15:45
渚（伊万里自動車学校前）	9:46	11:46	13:46	15:46
富士町南	9:48	11:48	13:48	15:48
立花コミュニティセンター前	9:51	11:51	13:51	15:51
富士見団地	9:54	11:54	13:54	15:54
富士町北	9:56	11:56	13:56	15:56
伊万里大通り	9:58	11:58	13:58	15:58
伊万里駅前（MR側）	9:58	11:58	13:58	15:58



## 主な変更点

### ◆ 市街地線

- ① 伊万里整形外科病院前およびはちがめジョイタウン前を経由するよう運行経路を変更しました。
- ② 運行経路の延伸に伴い、運行時刻を変更しました。

### ◆ 郊外線

- ① 『牧島～立花コース』で、伊万里整形外科病院前を経由するよう変更しました。
- ② 地区・町公民館のコミュニティセンター化に伴い、下記のとおりバス停名称を変更しました。  
 大坪公民館前 → 大坪コミュニティセンター前  
 牧島公民館前 → 牧島コミュニティセンター前  
 立花公民館前 → 立花コミュニティセンター前

### ◆ 市街地線・郊外線共通

- ① 今春開業予定の『くすきの杜』付近で乗降できるよう、市街地線および郊外線（牧島～立花コースを除く）で、伊万里駅前・総合庁舎間について、国道202号バイパスからえびす通りに経路を変更するとともにバス停を増設しました。
- ② 運行経路の変更に伴い、伊万里大通りバス停を北側（伊万里駅前側）に移設しました。
- ③ 改正により新設されたバス停、または新たに經由することとなったバス停は、**赤色で示しています**。

## 【郊外線 新時刻表 屋敷野～南ヶ丘コース】

運行日：水・土曜日（祝日は運休）				
バス停名	1便	2便	3便	4便
伊万里駅前（MR側）	9:00	11:00	13:00	15:00
駅通商店街	9:01	11:01	13:01	15:01
伊万里市民センター前	9:04	11:04	13:04	15:04
伊万里市民会館前	9:05	11:05	13:05	15:05
伊万里商業高校入口	9:07	11:07	13:07	15:07
弁天町入口	9:08	11:08	13:08	15:08
弁天町	9:08	11:08	13:08	15:08
つつじヶ丘北	9:08	11:08	13:08	15:08
十三塚入口	9:11	11:11	13:11	15:11
屋敷野	9:18	11:18	13:18	15:18
永山公民館前	9:24	11:24	13:24	15:24
戸城橋	9:27	11:27	13:27	15:27
あさひヶ丘公民館前	9:29	11:29	13:29	15:29
あさひヶ丘北	9:30	11:30	13:30	15:30
弁天町	9:34	11:34	13:34	15:34
弁天町入口	9:34	11:34	13:34	15:34
伊万里商業高校入口	9:35	11:35	13:35	15:35
伊万里市民会館前	9:37	11:37	13:37	15:37
伊万里市民センター前	9:38	11:38	13:38	15:38
駅通商店街	9:41	11:41	13:41	15:41
伊万里駅前（JR側）	9:42	11:42	13:42	15:42
<b>伊万里大通り</b>	9:42	11:42	13:42	15:42
<b>信用金庫南支店前</b>	9:43	11:43	13:43	15:43
総合庁舎前	9:45	11:45	13:45	15:45
伊万里市役所前	9:46	11:46	13:46	15:46
伊万里看護学校前	9:46	11:46	13:46	15:46
立花中央	9:47	11:47	13:47	15:47
立花小学校前	9:47	11:47	13:47	15:47
南ヶ丘西	9:48	11:48	13:48	15:48
南ヶ丘東	9:53	11:53	13:53	15:53
東円蔵寺峰	9:56	11:56	13:56	15:56
堀田病院前	9:57	11:57	13:57	15:57
東円蔵寺	9:59	11:59	13:59	15:59
隅田病院前	10:00	12:00	14:00	16:00
<b>ロイヤルチェスター前</b>	10:03	12:03	14:03	16:03
<b>伊万里大通り</b>	10:04	12:04	14:04	16:04
伊万里駅前（MR側）	10:04	12:04	14:04	16:04



## 出張所・分室（コミュニティセンター）でマイナンバーカードの申請を無料で受け付けます

● 問合先 市民課窓口係 ☎2143

4月から、出張所や分室（コミュニティセンター）でも市民課と同様にマイナンバーカードの申請手続きができます。申請用の写真撮影は無料です。

### ◆マイナンバーカードの申請方法

- ①通知カードに同封されている申請書と申請専用封筒を活用し、郵送による申請
  - ②通知カードに同封されている申請書のIDを使用し、インターネットによる申請
  - ③証明写真機から直接申請
  - ④市民課または出張所・分室へ本人が来庁し申請
- ※①～③はご自身で写真の準備が必要です。

### ◆受け付け可能な出張所・分室（コミュニティセンター）

黒川、波多津、南波多、大川、松浦、二里、東山代、山代、大坪、牧島、大川内、伊万里（立花を除く）

### ◆④の場合の申請に必要なもの

マイナンバー通知カード、住民基本台帳カード（所有者のみ）、顔写真付きの身分証明書（1点）、もしくは顔写真付きではない身分証明書（2点）

### ◆所要時間

1人につき15分程度

手続きに時間がかかる場合があるので、ゆとりを持って来てください。なお、申請からできあがるまで1ヶ月半から2か月かかります。

### ◆受取方法

市役所へ来庁または郵送

## 伊万里有田共立病院の職員を募集します

■受付期間 4月20日（月）～5月15日（金）  
（土・日曜日、祝日を除く 午前8時30分～午後5時15分）

※郵送の場合は5月15日の消印のあるものまで有効

### ■試験日・会場・内容

- 試験日 6月3日（水）
- 試験会場 伊万里有田共立病院（有田町）
- 試験内容

#### ▷診療放射線技師

適性検査、作文試験、面接試験、実地試験

#### ▷臨床検査技師、理学療法士、臨床工学技士、社会福祉士、看護師、感染管理認定看護師

適性検査、作文試験、面接試験

### ■申込書・試験案内の請求

▷下記で配布します。

▷郵送での請求は、封筒に『採用試験申込書請求』と朱書きし、140円切手を貼ったあて先明記の返信用封筒（角形2号・A4サイズ）を同封してください。

### ■申込・問合先

#### ▷伊万里有田共立病院

〒849-4193 有田町二ノ瀬甲 860 番地  
伊万里有田共立病院事務局 ☎2121

試験区分	採用予定人数	年齢制限	その他の受験資格
診療放射線技師	1人	平成3年4月2日以降に生まれた人	診療放射線技師、または令和3年3月31日までに免許取得見込みの人
臨床検査技師	1人	昭和61年4月2日以降に生まれた人	臨床検査技師、または令和3年3月31日までに免許取得見込みの人
理学療法士	1人	平成3年4月2日以降に生まれた人	理学療法士、または令和3年3月31日までに免許取得見込みの人
臨床工学技士	1人	平成3年4月2日以降に生まれた人	臨床工学技士、または令和3年3月31日までに免許取得見込みの人
社会福祉士	1人	昭和61年4月2日以降に生まれた人	社会福祉士、または令和3年3月31日までに免許取得見込みの人
看護師	2人	昭和61年4月2日以降に生まれた人	看護師、または令和3年3月31日までに免許取得見込みの人
感染管理認定看護師	1人	昭和56年4月2日以降に生まれた人	看護師免許を有し、感染管理認定看護師資格取得者、または令和3年3月31日までに資格取得見込みの人

※詳細は『令和2年度伊万里・有田地区医療福祉組合 伊万里有田共立病院職員採用試験案内』をご覧ください。

## 株式会社ワールドソフト・イーエスと 進出協定を締結

東京都に本社を置き、業務システムやスマートフォン向けアプリケーションの開発などを手がける株式会社ワールドソフト・イーエスが、本市に進出することになり、2月28日、市役所で進出協定の締結がありました。

同社は市ビジネス支援オフィスバンリビル（立花町）に入居し、令和2年度内の操業開始を目指します。5年間で市内から7人を雇用する計画です。バンリビルへのIT

関連企業の入居は6社目で、高卒者やUIJターンを希望する人の受け皿となることが期待されます。



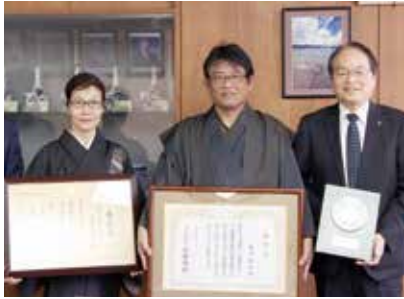
↑ 協定書を交わした井上浩則代表取締役（左）と深浦弘信市長

## 伊万里・有田焼伝統工芸士会の会員が受賞報告

厚生労働大臣などの表彰を受けた伊万里・有田焼伝統工芸士会伊万里地区の会員2人が、2月27日に市役所を訪れ、深浦弘信市長に喜びを報告しました。

市川光山窯（大川内町）の市川浩二さんは、厚生労働大臣が表彰する『卓越した技能者（現代の名工）』を、アトリエまり糸（黒川町）の梶原真理江さんは、経済産業大臣が表彰する『伝統的工芸品産

業功労者等表彰』を、それぞれ受賞しました。



↑ 深浦市長（右）に受賞を報告した市川さん（右から2人目）と梶原さん（左）

## 4月から印鑑登録証明書に旧姓（旧氏）の併記ができるようになりました

住民票に旧姓を登録している人は、印鑑登録証明書にも旧姓が併記され、旧姓での印鑑登録ができるようになります。

### ● 旧姓の登録方法

- ▽住民票への旧姓記載の届け出が必要です。
- ▽登録できる印鑑は一人一個です。既に登録している印鑑がある人は、現在の印鑑登録を廃止し、旧姓で新たに登録してください。登録には500円かかります。

### ● 問合せ 市民課窓口係

☎ 2143

### 印鑑の登録

本人が来庁し、顔写真付きの公的な身分証明書で確認ができる場合は、即日登録ができます。

※代理での請求や、顔写真付きの公的な身分証明書を持参していない場合は、交付まで数日かかります。

### 印鑑登録証明書の発行

印鑑登録証を持参、または本人が来庁し顔写真付きの公的な身分証明書を提示してください。

※職員的面識では手続きできません。

## ふるさと伊万里就業奨励金制度

### ● 対象者

- ① 次の①～⑧全てに該当する人
- ② 市外に2年以上居住していた人で、平成30年7月1日以降に市内に転入し、転入後6か月以内に市内の中小企業などに常用労働者として就職した人、または、平成30年7月1日以降に市内の中小企業などに常用労働者として就職し、就職後6か月以内に転入した人
- ③ 令和2年3月31日までに就

職し、6か月以上継続して就業した人で、以降継続して就業が見込まれる人

- ④ 転入日時点で40歳未満の人
- ⑤ 雇用保険、健康保険、厚生年金に加入している人
- ⑥ 市税などを滞納していない人
- ⑦ 転勤や季節労働による一時的な転入ではない人
- ⑧ 国家公務員または地方公務員ではない人
- ⑨ 過去に当奨励金及び市移

住支援金の交付を受けていない人

※詳しくは市ホームページで確認してください。

### ● 奨励金額

一人につき20万円

### ● 問合せ先

企業誘致・商工振興課商工振興係 ☎ 2184



## 後期高齢者医療制度 改定します。令和2・3年度の保険料率

● 問合せ 市民課年金保険係 (☎2153)

後期高齢者医療制度では、法律により2年ごとに保険料率を見直しています。今回、1人当たりの医療費の増加などを考慮し、下記のとおり令和2・3年度の保険料率が改定されました。皆さんに納めていただく保険料が大切な財源となりますので、ご理解のうえ納付をお願いします。

	平成30・31年度	令和2・3年度
均等割額	51,800円	52,300円
所得割率	9.88%	10.06%
賦課限度額	62万円	64万円

### ◆ 保険料の計算方法（令和2・3年度分）

- ①均等割額 = 52,300円
- ②所得割額 = (前年中の所得額 - 33万円) × 所得割率(10.06%)
- 年間保険料額 = ①均等割額 + ②所得割額

### ◆ 所得の低い人への均等割額の軽減 — 対象者が拡大されました —

軽減割合	世帯（被保険者および世帯主）の総所得金額等の合計額	年額
7割	『基礎控除（33万円）』を超えない世帯のうち、世帯の被保険者全員の各種所得なしの世帯	15,600円
7.75割	『基礎控除（33万円）』を超えない世帯	11,700円
5割	『基礎控除（33万円）+ 28.5万円×世帯の被保険者数』を超えない世帯	26,100円
2割	『基礎控除（33万円）+ 52万円×世帯の被保険者数』を超えない世帯	41,800円

### ◆ 被用者保険の被扶養者であった人の軽減

後期高齢者医療制度に加入する前日において、被用者保険（健康保険組合や共済組合など）の被扶養者であった人は資格取得後2年間（24か月間）に限り、**均等割額が5割軽減**されるほか、**所得割が賦課されません**。

## お詫びと訂正 — 市民センタートレーニングルームの使用料について —

● 問合せ 市民センター (☎3911)

広報伊万里3月号に掲載した市民センターの新しい貸会議室の料金に誤りがありましたので、訂正してお詫びします。正しい料金は下記のとおりです。

(訂正箇所) 16ページ

トレーニングルームの使用料	面積	午前9時～正午	午後1時～5時	午後6時～10時	午前9時～午後5時	午後1時～10時	午前9時～午後10時
正	183.6㎡	1,870円	3,360円	3,740円	5,230円	7,100円	8,970円
誤	183.6㎡	3,420円	4,560円	6,850円	7,980円	11,410円	14,830円



## 『プログラミング教育推進のまち』を宣言

● 問合せ 情報政策課情報政策係 (☎234313)

市は3月2日、『プログラミング教育推進のまち』を宣言しました。宣言文は以下のとおりです。

### 『プログラミング教育推進のまち』を宣言します

市では、人口減少やAI、IoTといった新たな情報技術の進展により社会環境が大きく変化していく中で、持続可能な社会を維持し築いていくためには、将来のまちづくりや産業を支える人材の確保が不可欠であることから、将来を見据えた人づくりを最優先の課題と捉えています。

このような中、小学校では、令和2年度から論理的に考える力である『プログラミング的思考』を育むためのプログラミング教育が必修化されることから、これを契機として、下記の基本方針に基づくプログラミング教育などに係る施策を重点的に展開することで、魅力的で特色あるプログラミング教育を推進するまち『いまり』としての地域価値の創造を目指し取り組むことを宣言します。

#### 《基本方針》

- 1 プログラミング教育を通じて、次代を担う子ども達が高度にスマート化された近未来の社会をイメージし、将来にわたり各々が個性を生かしながら生き生きと人生を歩んでいく力を育みます。
- 2 研究会の開催や教材開発等を行うことで、教職員のプログラミング教育能力の向上を図り、義務教育における計画的で系統的な指導を行います。
- 3 IT企業等との官民連携による質の高いプログラミング教育を、義務教育から即戦力としてのキャリア形成まで系統的に継続して実践することで、地域の産業を支えるIT活用人材の育成、確保に結びつくような好循環を生み出します。

●は香典返し、▼は篤志寄付です。

**ご寄付 ありがとうございます**  
次の方からご寄付をいただきました。  
厚くお礼申し上げます。  
※2月1日～29日受付分  
(敬称略、希望者のみ掲載)

- ▼ 歯ブラシ 1150本  
伊万里有田地区歯科医師会
- 《教育振興奨励基金》  
二万円 川原 由利子
- ▼ 十万円 (亡夫 國男 富士町)
- 前川 日司 (大川内町市山)

## 光化学オキシダント・PM2.5 大気汚染物質に注意しましょう

### 光化学オキシダント

光化学オキシダントとは、自動車の排気ガスや工場の煙に含まれる大気汚染物質が、太陽の紫外線を受けて化学反応を起こすことで発生する物質のことをいいます。

濃度が高くなると、目がチカチカする、のどが痛むなどの健康被害がみられることがあります。

### PM2.5(微小粒子状物質)

PM2.5とは、粒径2.5

μm(2.5mmの千分の1)

以下の粒子状物質です。粒子の大きさが非常に小さく肺の奥深くまで入りやすいため、喘息や気管支炎などの呼吸器系疾患への影響のほか、肺がんリスクの上昇や循環器系への影響も懸念されています。

### 注意報などが発令されたら

▽外出を控え、屋外での激しい運動は自粛しましょう。

▽屋内では、換気や窓の開閉を必要最小限にしましょう。

県では、これらの物質の濃度が上昇した場合、『防災ネットあんあん』で注意報などの

情報提供を行っており、速やかに情報を入力することができ

ますので、登録をおすすめ

します。また、PM2.5の情報については、NHK総合テレビのデータ放送でも見るこ

### ◆『防災ネット あんあん』への登録方法

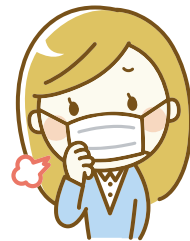
URLに『<http://esam.jp/>』を入力してください。

※『生活情報』の『光化学オキシダント・PM2.5情報』にチェックを入れてください。

## ● 問合せ

環境課生活環境係

(☎232144)



## 市プレミアム付商品券 取扱店へのお知らせ

使用済みの伊万里市プレミアム付商品券の換金期限は4月末となっております。期限を過ぎると商品券の換金はできませんので、早めに換金取扱金融機関で換金してください。

### ● 商品券換金期限

4月30日(木)

### ● その他

換金取扱金融機関は取扱店登録証の裏面で確認できます。

### ● 問合せ

企業誘致・商工振興課商工振興係 (☎232184)

# 暮らしのチャンネル

## お知らせ

### 春の市民大清掃

市は、5月3日(日)から12日(火)までを、伊万里を美しくする市民運動『市民大清掃の期間』と定めています。この期間に、ふだん手が行き届かない場所を清掃しましょう。

なお、さが西部クリーンセンター(松浦町)に搬入するごみは有料です。また、汚泥や建築廃材、農機具、産業廃棄物など、受け入れができませんものもあります。

### 《公共施設の清掃日》

- 期日 5月10日(日)
- さが西部クリーンセンターの受付日時 月・土曜日・第2日曜日 午前9時～午後4時
- ※5月の日曜日の開所日は、10日のみです。
- 家庭ごみの持ち込み料金 10<sup>キ</sup>まで80円、以後10<sup>キ</sup>ごとに80円加算
- 問合せ先 環境課リサイクル推進係 (☎☎22145)



## 子育て支援センターに遊びにきませんか

子育てに関する悩みや相談を受けています。一人で悩まず気軽に相談してください。

### ①わくわく広場(申込不要)

親子集いの広場です。

▷日時 毎週月・火・木・金曜日 午前10時～午後3時

▷場所 子育て支援センターぼっぼ

### ②お誕生会(要申込) 4月生まれの

乳幼児とその保護者

▷日時 4月22日(水) 午前10時30分～正午

▷場所 子育て支援センターぼっぼ

### ③一時・休日保育

利用については事前登録が必要です。詳しくは問い合わせてください。

◆申込・問合せ先 子育て支援センターぼっぼ (☎☎235197)



## 竹の古場公園 つつじ祭り

● 日時 5月5日(火・祝) 午前10時

● 場所 竹の古場公園(東山代町滝川内)

● 主催 竹の古場公園つつじ祭り実行委員会

### ● 内容

▽竹の古場市場(つつじ餅、バーベキュー、うどん、新茶、地元産食品加工品の販売など)

▽青空コンサート、ビンゴゲーム、カラオケ大会ほか

※雨天時は、滝川内公民館で『ミニつつじ祭り』を開催します。

● 問合せ先 観光戦略課観光振興係 (☎☎209031)

## かわちの夢の市

### ● 日時

5月5日(火・祝) 午前10時

● 場所 夢耕房たきの

● 内容 黒米だご汁元気鍋(1000円)

▽軽食(黒米うどん、黒米ごはん) コーナー

▽農産物(米、野菜ほか)・加工品即売コーナー

● 問合せ先 情報政策課シティプロモーション推進室 (☎☎234313)

## 伊万里つつじポスト

▽子どもの日体験コーナー(当日受け付け) 親子ピザづくり、ハヤ釣り、竹細工、わら細工

▽みんなで楽しもうビンゴゲーム(当日受け付け)

▽ラムネ早飲み競争(賞品有り)

▽黒米味噌の重量当てクイズ(賞品有り)

● 問合せ先 川内野夢の市実行委員会事務局 (☎090・3799・1832・FAX☎281665)

市民の皆さんとの協働による市政の実現を目指し、市役所や各地区・町コミュニティセンター、市民図書館に『伊万里つつじポスト』を設置しています。皆さんからの建設的なご意見、ご提案をお待ちしています。※記入用紙は伊万里つつじポスト横に設置しているほか、市のホームページからもダウンロードできます。※メールでも提出できます。メールアドレス jouthou@city.imari.lg.jp

● 問合せ先 情報政策課シティプロモーション推進室 (☎☎234313)

お知らせ

募

集

試

験

保

健

だ

よ

り

市

民

図

書

館

市

民

相

談

ほ

か

## 福祉タクシー券を支給

### ●対象者

市内に居住している障害者のうち、自動車税などの減免を受けていない在宅の人（1か月以内の退院見込みの人を含む）で、次のいずれかに該当する人

- ① 身体障害者手帳1級または2級の交付を受けている人
- ② 療育手帳Aの交付を受けている人
- ③ 身体障害者手帳の交付を受け、車いすを常用している人
- ④ 精神障害者保健福祉手帳1級または2級の交付を受けている人

### ●支給内容

佐賀県バスタクシー協会加盟のタクシー会社で利用できるタクシー券（1枚500円）を年間に最高20枚支給

### ●申請方法

障害者手帳と印鑑を持参のうえ、福祉課に申請（代理人申請の場合は、本人と代理人の印鑑が必要）

### ●申請受付開始日

4月1日（水）

### ●申請・問合せ先

福祉係 ☎☎2156



## パブリックコメントの結果

- ① 第3次伊万里・有田地区定住自立圏共生ビジョン（案）に対する意見募集の結果、1人から5件の意見提出がありました。意見の概要と市の考え方を公表します。
- ② 伊万里市国土強靱化地域計画（案）に対する意見募集の結果、2人1団体から16件の意見提出がありました。意見の概要と市の考え方を公表します。

※なお、①のビジョンおよび②の計画は企画政策課、情報政策課情報公開・統計係、市民図書館、市ホームページで閲覧できます。

- 公表場所 企画政策課、情報政策課情報公開・統計係、各地区・町コミュニティセンター、市民図書館、市ホームページ
- 公表期間 4月30日（木）まで
- 問合せ先 企画政策課企画1係 ☎☎2124

## 固定資産縦覧帳簿の縦覧・課税台帳の閲覧

固定資産税の納税者は、令和2年度の土地価格等縦覧帳簿および家屋価格等縦覧帳簿の縦覧ができます。また、納税義務者は、固定資産課税台帳（名寄帳）の閲覧ができます。運転免許証など本人確認ができるものを持参してください。なお、代理人の場合は委任状が必要です。

### ●期間

縦覧 4月1日（水）～6月30日（火）

▽閲覧 4月1日（水）から随時

※土・日曜日、祝日は除く。

ただし、4月4日（土）と5日（日）は午前中のみ閲覧できます。

● 時間 午前8時30分～午後5時15分

● 手数料 縦覧期間中は無料

● 場所・問合せ先 税務課固定資産税係 ☎☎2149

## 特別弔慰金の受け付け

### ●対象者

戦没者などの死亡当時の遺族で、令和2年4月1日現在、

公務扶助料や遺族年金などを受ける人がいない場合に、次の順番による先順位の遺族一人に支給されます。

① 弔慰金の受給権者

② 子

③ 父母・孫・祖父母・兄弟姉妹

④ その他の三親等内親族

※③④の人は生計関係などの支給要件があります。

● 支給内容 額面25万円、5年償還の記名国債

● 請求期間 4月1日（水）～令和5年3月31日（金）

● 請求手続き 請求者によって提出する書類が異なりますので、まずは問い合わせてください。

● 請求・問合せ先 福祉課福祉総務係 ☎☎2120

## 子の看護休暇・介護休暇が柔軟に取得可能に

育児や介護を行う労働者が子の看護休暇や介護休暇を柔軟に取得することができます。育児・介護休業法施行規則などが改正され、時間単位で取得できるようになります（現行法では半日単位）。

● 施行日 令和3年1月1日

● 問合せ先 佐賀労働局雇用環境・均等室 ☎09527218

（☎09527218）

雑種地・田畑でも、一度ご相談ください。

## 伊万里 武雄大町店 不動産買取センター

※買取不可の場合もありますが、仲介預かりも可能です。  
〒849-2102 佐賀県杵島郡大町町大字福母1578-1 FAX0952-82-3645  
E-mail: mail@alpha2001.jp

株式会社アルファーホーム  
佐賀県知事免許(4)2166号 (公社)全日本不動産協会佐賀本部 (公社)不動産保証協会佐賀県本部会員

0120-68-5678

http://www.alpha2001.jp

50～1000坪

# 土地現金で 買取致します!

秘密厳守・査定は無料です!

※当社規定により買取できない場合があります。

こんな  
お悩みあり  
ませんか?

- 相続したけど不要な土地がある
- 売りに出しているけど、なかなか売れない...

お知らせ

募集

試

験

保健だより

市民図書館

市民相談ほか

# お知らせ

## 無料法律相談会

相続、労働、借金など法律問題で困っている人は、一人で悩まずこの機会に相談してください。

### 日時

4月19日(日)、5月24日(日)、6月21日(日)、7月19日(日)、8月16日(日)、9月27日(日)  
時間はいずれも午後1時～4時

### 場所

※10月以降も開催予定です。  
佐賀県労働会館(佐賀市神野東4丁目7-3)  
●**弁護士** わかくす法律事務所 辻泰弘弁護士

※会場で弁護士が面談による相談を行います。事前に資料を準備してください。  
※相談は無料です。また、相談者の秘密は厳守します。  
※相談は原則予約制です。事前に申し込んでください。  
※エレベーターなどはありませんので、体の不自由な人は予約の際に知らせてください。

### 申込・問合先

一般社団法人佐賀県労働者福祉協議会 ライフサポートセンターが  
(☎0120・931・536)

## 募集

### 市美術展作品

市民の創作意欲あふれる作品を募集します。

### 応募資格

市内在住者・在勤者、市内クラブなどに所属している人(書は小学生以上、他部

### 門は中学生以上

### 応募方法

出品申込書の提出と搬入日に作品を直接持参

※募集要項・出品申込書は生涯学習センター、各地区・町コミュニティセンターにあります。

### 出品料 無料

### 募集期間

5月1日(金)～各作品搬入日まで

### 作品搬入日時

●写真・工芸 5月9日(土) 午後6時～7時  
▽絵画 5月17日(日)  
▽書 5月24日(日)

お知らせ

募集

試

験

保健だより

市民図書館

市民相談ほか

## 婚活イベント

### カフェ de 婚活

- 日時 5月31日(日) 午後1時30分～午後4時
- ※集合場所などの詳しい内容は、後日参加者のみに案内します。
- 対象 市内在住・在勤、または結婚を機に伊万里市に住む意思がある25～39歳の独身の人
- 参加料 1,500円(カフェでの食事代として)
- 応募方法 メールまたは電話
- 募集人数 男・女各8人
- ※応募多数の場合は抽選
- 募集期限 5月21日(木)
- 応募・問合先 まちづくり課内 市婚活応援推進協議会 (☎☎2950)
- ※メールアドレス deai@city.imari.saga.jp

### 会期

▽前期【写真・工芸】 5月13日(水)～17日(日)

▽中期【絵画】 5月20日(水)～24日(日)

▽後期【書】 5月27日(水)～31日(日)

●場所 市民センター

●問合先 生涯学習センター (☎☎21262)

## 春季市民ゴルフ大会出場者

### 開催日

5月17日(日)

### 場所

武雄嬉野カントリークラブ(武雄市)

### 参加資格

伊万里市民(市内事業所勤務者を含む)

### 参加料

1人2000円(プレー代別途必要)

### 募集期限

5月8日(金)

### 応募・問合先

有限会社チャレンジスポーツ内 市ゴルフ協会事務局 (☎☎251233)

FAX ☎7201



広告



## 司法書士法人 ハートトラスト

〒848-0035 伊万里市二里町大里乙 1766 番地 4 アップパートナーズ内

TEL : 0955-25-9355

URL : <http://www.hearttrust.co/>

佐賀県司法書士会所属

相続

遺言

贈与

登記全般

家族信託

成年後見

## 県さわやかスポーツ・レクリエーション祭参加者

- 期日・種目  
▽5月17日(日)  
スポーツウエルネス吹矢・壮年サッカー
- ▽5月24日(日)  
年齢別ソフトテニスやゲートボールなど11種目、スポーツ・レクリエーション 無料体験
- ▽5月31日(日)  
ソフトバレーボール、武術 太極拳
- 場所  
伊万里市、唐津市、有田町、佐賀市の各体育施設
- 参加資格 佐賀県民
- ※種目によっては、参加チーム数や年齢などに制限があります。
- 参加料 800円(小学生以下は400円)
- ※障害者手帳を持っている人は半額になります。
- 応募方法  
所定の用紙に参加料を添えて応募してください。
- 募集期限 5月1日(金)
- 応募・問合せ  
各地区・町コミュニティセンター、スポーツ課

☎ 0952-3187

## 職業訓練受講生(6月入所生)

- 募集訓練科目  
①CAD/NCオペレーション科  
②溶接技術科  
③住環境CAD科
- 場所 ポリテクセンター佐賀(佐賀市)
- 訓練期間(原則、土・日曜、祝祭日は休み)  
6月2日(火)～11月26日(木)
- 募集人数  
①・③各15人、②12人
- 募集期限 4月22日(水)
- 入所選考日・場所  
5月7日(木)  
筆記試験と面接をポリテクセンター佐賀で実施
- 受講料 無料(ただし、テキスト代などは自己負担)
- 応募方法  
ハローワーク伊万里に応募書類を提出
- 問合せ  
ポリテクセンター佐賀訓練課(☎0952-269516)

## 委託訓練生(7月開講)

- 募集訓練科目  
①IT初級～中級連続科

- ②IT初級～中級連続科(無料託児利用可)
- ③医療事務・医師事務作業補助科

- 場所  
①武雄市、②・③佐賀市
- 訓練期間(原則、土・日曜、祝祭日は休み)  
①7月2日(木)～10月27日(火)  
②7月1日(水)～10月30日(金)  
③7月14日(火)～10月13日(火)
- 募集人数  
①・②各22人、③25人
- 募集期限  
①・②5月21日(木)  
③6月5日(金)
- 受講料 無料(ただし、テキスト代などは自己負担)
- 応募方法 ハローワーク伊万里に応募書類を提出
- 問合せ 県立産業技術学院(☎0952-74330)

## 試験

## 労働基準監督官

- 受験資格  
▽平成2年4月2日～平成11年4月1日生まれの人

- ▽平成11年4月2日以降生まれで次のいずれかに該当する人  
①大学既卒者および令和3年3月までに大学卒業見込みの人
- ②人事院が①に掲げる人と同等の資格があると認める人
- 採用予定数  
▽労働基準監督官A(法文系) 約185人  
▽労働基準監督官B(理工系) 約45人
- ※採用予定者数は、2月1日現在の見込みですので、詳しくは人事院ホームページを確認してください。
- 受付期限  
▽インターネット受付など  
4月8日(水) 受信有効
- ※申込用紙は紙で配布していません。詳しくは問い合わせてください。
- 試験  
▽第一次試験日 6月7日(日)
- ▽会場  
全国19か所(九州では、福岡市、熊本市、鹿児島市、那覇市)
- ▽試験種目 基礎能力試験、専門試験(一次試験)
- 問合せ 佐賀労働局(☎0952-7155)

**桜咲く!! 敬徳高等学校**

学校法人 伊万里学園

〒848-0021 伊万里市立花町86番地  
TEL 0955-22-6191 FAX 0955-22-6195  
https://keitoku.ed.jp

**【令和2年度大学入試 合格実績】**

● 国立大学	● 中央大学 法学部	● 日本大学 文理学部	● 福岡大学 スポーツ科学部
● 大阪大学 経済学部	● 同志社大学 経済学部	● 西南学院大学 経済学部	● 中村学園大学 栄養科学部
● 私立大学	● 法政大学 経済学部	<b>敬徳高校は、一人ひとりの夢を精一杯応援します!!</b>	
● 龍谷大学 文学部/経済学部	● 明治大学 総合数理学部	● 東京農業大学 地域環境学部 / 国際食糧情報学部 ほか	
● 筑紫女学園大学 文学部	● 青山学院大学 理工学部		

お知らせ 募集 試験 保健だより 市民図書館 市民相談ほか

# 保健だより

● 問合せ 健康づくり課 (☎23916)

## ◆ こどもの健診

健診は母子保健法に基づいて実施しています。発育確認のために必ず受けましょう。

事業名	実施日	対象	内容	受付時間	通知など	持ってくるもの
3か月児健診	4月30日(木)	令和2年1月生	身体測定、診察、相談 ブックスタート	午後1時～ 1時30分 受予約票の記入は正午からできます。	訪問などで直接お知らせしています。  対象者には通知を発送しています。	母子健康手帳 問診票  母子健康手帳 問診票 尿検査容器
1歳6か月児健診	4月2日(木)	平成30年8月生	身体測定、歯科・内科診察、相談、フッ化物塗布(希望者のみ300円)			
	4月9日(木)	平成30年9月生				
3歳8か月児健診	4月16日(木)	平成28年8月生	身体測定、歯科・内科・耳鼻科診察、相談			
	4月23日(木)	平成28年7月生				

## ◆ 相談

事業名	実施日	対象	内容	受付時間	申込	持ってくるもの
妊産婦乳幼児相談	4月20日(月)	妊産婦・乳幼児	身体測定、育児相談、栄養相談、おっぱい相談など	午前9時30分～11時	不要	母子健康手帳
ストレスケア相談	4月7日(火)	40歳未満	臨床心理士による相談	午前9時～午後3時	要	
市民健康相談	4月14日(火)	健康に関心がある人	管理栄養士・保健師による相談	午前9時～午後3時	要	

## ◆ 教室

事業名	実施日	対象	内容	受付時間	申込	持ってくるもの
妊婦わくわくクラブ	4月17日(金)	妊婦とその家族	パパママスタート編	午後3時～4時30分	要	母子健康手帳
健康体操	4月9日(木)	健康づくりをした い人	生命の貯蓄体操	午前10時～11時	不要	
さわやか会	4月8日(水)・ 15日(水)・ 22日(水)		トリム体操	午後1時30分～3時	不要	

※事業の実施場所は、いずれも市民センターです。

※新型コロナウイルス感染症の状況により日程を変更する場合があります。変更は市ホームページに掲載します。

## ◆ 特定健診・がん検診

令和2年度から実施方法や受診料金が変更になります。詳しくは16・17ページをご覧ください。

連休中の急病は  
『休日・夜間急患医療センター』  
☎23-9910

連休中の急病時は『休日・夜間急患医療センターを』利用できます。

▷ 期間 5月3日(日)～6日(水)

▷ 診療時間 午前9時～午後5時

※必ず電話してから来所してください。

※新型コロナウイルス感染症が疑われる場合は、伊万里保健福祉事務所(☎2101)に電話してください。

## 風しん第5期予防接種(無料クーポン券)について

全国的に風しん患者が発生していることから、公的な接種が受けられる機会がなく抗体保有率が他の世代に比べ低い男性(昭和37年4月2日～昭和54年4月1日生)を対象に、定期予防接種を実施しています。

令和2年度は、昭和41年4月2日から昭和57年4月1日生まれの男性にクーポン券を送付します。昨年度配布したクーポン券の有効期間も1年間延長されたので、そのまま利用できます。

## 接種方法

無料クーポン券・本人確認書類(免許証など)を持参し、健康診断(集団健診日程は17ページに掲載)や医療機関で抗体検査を受け、抗体が低い人は予防接種を受けてください。

※抗体検査・予防接種は、本事業に参加している全国の医療機関などでも受けられます。詳しくは市ホームページをご覧ください。

お知らせ

募

集

試

験

保健だより

市民図書館

市民相談ほか

◆ 令和2年度 主な予防接種実施医療機関 ◆

医療機関名	電話番号	B型肝炎	Hib感染症	小児の肺炎球菌感染症	4種混合	BCG	麻しん風しん	水痘	日本脳炎	風しん第5期	佐賀県風しん予防接種事業
対 象		1歳未満	2か月以上5歳未満	2か月以上5歳未満	3か月以上7歳6か月未満	1歳未満	第1期 1歳以上2歳未満 第2期 平成26年4月2日～平成27年4月1日生まれ	1歳以上3歳未満	第1期 6か月以上7歳6か月未満 第2期 9歳以上13歳未満		
井手小児科医院	㉓ 8157	月～土曜	月～土曜	月～土曜	月～土曜	月・火・木・金曜	月～土曜	月～土曜	月～土曜		
いとう小児科	㉔ 1611	火・水曜	水曜	水曜	水曜	金曜	金曜	金曜	火曜	○	○
伊万里有田共立病院	㉕ 2121	月～木曜	月～木曜	月～木曜	月～木曜	月～木曜	月～木曜	月～木曜	月～木曜	○	○
伊万里松浦病院	㉖ 3100									○	○
内山産婦人科医院	㉗ 3241				月～土曜		月～土曜	月～土曜			○
大川野クリニック	㉘ 8060	月～金曜	月～金曜	月～金曜	月～金曜	月～金曜	月～金曜	月～金曜	月～金曜	○	○
岡村医院	㉙ 2304		月～土曜	月～土曜	月～土曜	月～土曜	月～土曜	月～土曜	月～土曜	○	○
加茂医院	㉚ 2014									○	○
小島医院	㉛ 0038	第3水・第4金曜	第3水・第4金曜	第3水・第4金曜	第3水・第4金曜	第3水・第4金曜	第2・4土曜	第2・4土曜	第1・3土曜	○	○
小島病院	㉜ 2121									○	○
産婦人科南ヶ丘クリニック	㉝ 1135				月～土曜					○	○
鈴山内科小児科医院	㉞ 7366	月～土曜	月～土曜	月～土曜	第2・4水曜	金曜	第1・3水曜	木曜	第1・3金曜	○	○
隅田病院	㉟ 3167						第1・3水曜(2期のみ)		第2・4水曜(2期のみ)	○	○
立石医院	㊱ 0007						月～土曜(2期のみ)			○	○
たなか内科クリニック	㊲ 5800									○	○
夏秋医院	㊳ 2032									○	
西田病院	㊴ 1111						月～金曜(2期のみ)		月～金曜	○	○
伸びる・こじまクリニック	㊵ 3131	月～土曜	月～土曜	月～土曜	月～土曜	月～土曜	月～土曜	月～土曜	月～土曜	○	○
日高医院	㊶ 5263									○	○
古川内科クリニック	㊷ 0730						月～土曜		月～土曜	○	○
堀田病院	㊸ 3224									○	○
前田病院	㊹ 5101									○	○
水上医院	㊺ 3714				第3水曜(3歳以上)		第3金曜(2期のみ)			○	○
山口病院	㊻ 5255								月～土曜(2期のみ)	○	○
山元記念病院	㊼ 2166									○	○
山本こどもクリニック	㊽ 1525	第1・3水曜	第2・4水曜	第2・4水曜	第1・3水曜	第1・3木曜	第1・3金曜	第1・3水曜 第1・3金曜	第2・4金曜 第2・4土曜		

▷接種日(指定日)の5日前までに医療機関に申し込んでください。▷受付時間は医療機関で確認してください。

▷小児は母子健康手帳と予診票を持参してください。

※高齢者の肺炎球菌の予防接種は5月号でお知らせします。

お知らせ

募

集

試

験

保健だより

市民図書館

市民相談ほか

こんにちは

# 図書館です

● 問合先 市民図書館 (☎☎☎4646)

## ぶっくん

### 4月の巡回日

日	巡回場所	時間
14日 (火)	るりこう苑	10:45-
	立川公民館	11:30-
	山口病院	14:15-
17日 (金)	おたっしや倶楽部	11:00-
	田代公民館	11:30-
	J A 前平出張所	14:00-
	テイながやま	14:00-

日	巡回場所	時間
21日 (火)	J A 滝野出張所	11:30-
	国見公民館	14:00-
	国見団地集会所	14:40-
22日 (水)	伊万里松浦病院	11:00-
	大川内町鼓バス停横	11:00-
	向陽園	14:00-
	西田病院	14:10-
	伊万里鍋島焼会館	14:30-

日	巡回場所	時間
24日 (金)	ケアハウスいまり	11:30-
	原屋敷公民館	13:40-
28日 (火)	楽寿園	14:00-
	ユートピア	14:00-
30日 (木)	東山代コミュニティセンター	11:00-
	波多津コミュニティセンター	11:00-
	黒川コミュニティセンター	14:00-
	南波多コミュニティセンター	14:00-

※このほか保育園や小学校、企業などを巡回しています。各巡回場所での滞在時間は15～30分です。

### 自動車図書館『ぶっくん』を利用してください

自動車図書館『ぶっくん』は、幼稚園・保育園や小・中学校をはじめ、企業、病院など、市内の施設を巡回しています。4月から巡回コースを見直し、各地区・町のコミュニティセンターを含め74の巡回場所へ本を届けます。希望の図書の予約も受け付けています。

新年度の巡回カレンダーは図書館と『ぶっくん』で配布しています。また、市民図書館ホームページにも掲載しています。ぜひ利用してください。

### 4月の休館日

6・13・20・27日  
23日(館内整理休館)  
※29日(昭和の日)  
は特別に開館します。

### 新刊案内

ネコのミー花はネズミを見たことがなく、お母さんは「見つけたら、つかまえるのよ」と言いました。ネズミのチュー灰はネコを見たことがなく、母さんは一見したら、逃げるんだよ」と言いました。ある日、大きくなったミー花の家に、チュー灰がやってきました。チュー灰は部屋を駆け回り、眠るミー花に気づきません。部屋にはピアノがあり、チュー灰が鍵盤を走ってみると…。



『ともだちになったミーとチュー』  
ヤン ホンイン/文  
エレヌ・ルヌウー/絵  
中 由美子/訳  
樹立社

行動経済学とは、心理学と経済学を合わせた学問のこと。この本では、生活の中で身近に感じられる例を挙げて説明しています。時間に余裕のない状態が集中力を向上させる『締め切り効果』や『現状維持バイアス』が影響しているものでは、最近登場してきた『サブスク』ことサブスクリプション(定額制のサービス)など。これらを経済と心理学とを掛け合わせながら、分かりやすく解説しています。



『スゴい! 行動経済学』  
橋本 之克/著  
総合法令出版

**春スイーツ**  
New 小春 400円+税  
純生シフォン (いちご) 1,200円+税  
いちごタルト 380円+税  
いちご大福 200円+税

予約受付中 **端午の節句**  
かわいい鯉のぼりパッケージのお祝いギフト  
おお客様の幸せと健康を願って  
こどもの日 生デコレーション 3,500円+税  
ふんわりスポンジで九州産純生クリームと苺をサンド!  
極上ロール [バタークリーム] 1,200円+税  
柏餅 120円+税

伊万里 菓子舗 **城月堂**  
営業時間 10:00~19:00  
HP 城月堂 検索  
☎0955-22-5813  
伊万里市新天町 475-12  
地図



## 4月の行事

市民図書館 ☎️📞24646

- **子ども上映会【のぼりがまのおへや】**  
19日(日) 午後2時30分  
～ウォルト・ディズニー制作の  
名作アニメ集～  
『うさぎとかめ』子ぞうのエルマー ほか  
(70分)
- **いきいき音読教室【洋会議室】**  
21日(火) 午前10時30分
- **子どもの読書週間展示【展示コーナー】**  
24日(金)～5月10日(日)
- **図書館フレンズいまり総会【ホール】**  
25日(土) 午後1時



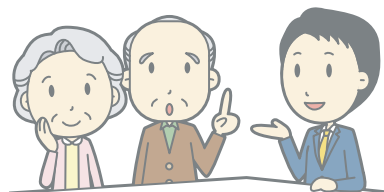
## 4月の市民相談

相談窓口名	開設日	時間 (濃い青は正午～午後1時を除く)	場所	問合先
法律相談 ※要予約	第2・4水曜日 (8日・22日)	午前10時～ 午後3時	市民相談室	まちづくり課市民相談室 ☎️📞2133
司法書士相談 ※要予約	第3水曜日 (15日)	午前10時～ 正午		
公証人相談 ※要予約	第3木曜日 (16日)	午前10時～ 午後3時		
人権相談	第1・3火曜日 (7日・21日)	午前10時～ 正午		
不動産相談	第2木曜日 (9日)	午前10時～ 午後3時		
行政相談	第3金曜日 (17日)	午前9時～ 正午		
消費生活相談	月～金曜日 ※祝日は除く	午前9時～ 午後4時	消費生活センター ☎️📞2136	
家計相談 (ファイナンシャル プランナー相談) ※要予約	第2火・第4日 曜日 (14日・26日)	午前9時～午後8時(14日) 午前9時～正午(26日)	税務課	税務課 ☎️📞2152
年金相談 ※要予約	金曜日	午前9時30分～ 午後3時30分	面接室	唐津年金事務所 0955 📞5161
身障者相談	第4木曜日 (23日)	午前10時～ 午後3時	面接室	福祉課障害福祉係 ☎️📞2156
心の健康相談	月・火・木・金曜日	午前9時～ 午後3時30分	福祉課障害福祉係	
女性相談 ※面談は要予約	月・水・金曜日 ※祝日は除く	午前9時～ 午後3時45分	相談電話番号	☎️📞6763

### 各種無料『市民相談』を利用しませんか

市では、市民の皆さんの身近な問題に関する各種相談窓口を無料で開設しています。弁護士や司法書士、公証人、人権擁護委員、消費生活相談員など、専門知識を持った相談員が相談に応じます。気になることや心配なことがあったら、相談してみませんか。どこに相談したらいいか迷ったときは、問い合わせてください。

- **相談先** まちづくり課市民相談室 (☎️📞2133)
- 市消費生活センター (☎️📞2136)



家庭で  
できる!



## 今月の省エネと地球温暖化対策

- **問合先** 環境課生活環境係 (☎️📞2144)

### 宅配便は1度で受け取れていますか

宅配便は、ネット通販などの普及で取扱量が増える一方、受取人不在などのため約2割の荷物が再配達されています。再配達に伴うトラックの**二酸化炭素排出量は年間約42万トン**とされており、宅配便を1度で受け取ることができれば、二酸化炭素の削減に貢献できます。時間帯指定や各事業所が提供するアプリの活用、コンビニでの受け取りなどで、なるべく1度で荷物を受け取るようにしましょう。

■ 参考：環境省のホームページ  
<http://ondankataisaku.env.go.jp/coolchoice/ecodriver/sp>



石見屋呉服店には同店の女性たちの節句で飾られた4世代の雛人形が展示されました。写真は1代目(昭和初期)の御殿付き雛人形。



伊豫屋



おしゃれの店 えぐち



特設会場 (旧西山ふとん店)



伊万里まちなか一番館

# 古伊万里 通りの おひなさま

2月22日から3月22日まで、『第1回古伊万里通りのおひなさま』がありました。中心市街地ににぎわいを取り戻そうと、本町名店街の女性たちが中心となって開催したものです。5つの会場にはさまざまな種類の雛人形が飾られ、期間中、市内外から多くの人が訪れました。



## 人の動き

令和2年3月1日現在

●人口	54,497人	(- 72)
男	26,360人	(- 31)
女	28,137人	(- 41)
●世帯	23,455世帯	(- 16)
	( )	は前月比

この冊子は、1部当たり約41円で作成しています(人件費など間接経費は含まれていません)。また、企業広告による掲載料は、広報伊万里の作成費の貴重な財源となっています。

- 発行日/令和2年4月1日
- 発行編集/伊万里市情報政策課シティプロモーション推進室 ☎(0955)23-4313(直通) 〒848-8501 佐賀県伊万里市立花町1355番地1
- 伊万里市のホームページ <https://www.city.imari.saga.jp/> ●印刷/株式会社三光

編集室から

新型コロナウイルスの影響でイベントの中止が相次いでいますが、本号の紙面構成にも新型コロナウイルスの影響が出ています。市内で開催されたイベントを紹介する『みんなの広場(10ページ)』は、通常2ページを使って掲載していますが、イベントが激減し今号は1ページに。そのような中、二里小学校の児童2人が全国コンクール『図書館を使った調べる学習コンクール』に入選という明るいニュースもありました(2ページ)。入選作品を見せてもらおうと、文章構成のしかたやレイアウトが大人顔負けです。2人に共通するのは、ふだんから本を読んでいること。そう言えば、私の隣にいる編集長も昔から本をよく読んでいるそうです。私も見習って、毎日数ページずつでも読む習慣をつけたいものです。(智)