



一部 5円

発行所 伊万里市役所
編集 伊万里市総務課
伊万里市大坪町甲2869
電話(代)2111
印刷所 山口印刷社
電話 2286

復旧工事に全力を結集

二十八年以来の集中豪雨

被害総額三億六千万円に達す

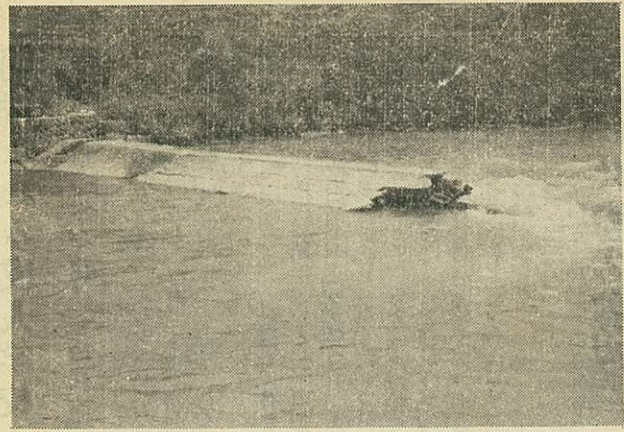
七月二十から降り続いた雨は、梅雨時の悪条件とあわせて、集中豪雨に変わり、総雨量七四・二ミリの達し、市内各地に大きな被害をもたらしました。河川の欠損、道路、橋りょうの埋没、流失冠水により、農作物、ことに田圃をすませたばかりの農家は、大きな被害を受けました。

又毎年雨期になると必ず起こるのが地すべりで、今年も二里町内ノ馬場や、東山代町大久保一帯が地すべりを起こり、多大の被害を出しました。

市では早速、災害対策本部を設置し、地元の皆さまの協力のもと、災害復旧に全力をつくしております。特に各地区の消防団員の皆さまには、延べ人員四千三百五十人に及ぶ出動をされ、各地区において多大の協力をいただきましたこと、心から感謝いたしております。

市といたしましても、復旧工事には全力をもちつて努力いたしますので、被災者の皆さまには、一日も早く元気をとりもとのし、家業にお悩み下さいますようお願いいたします。

なお市長は、十三日上京し、関係各省に対し、善処策を陳情して参りましたが、七月十八日に臨時市議会を招集し、土木、農林等、緊急対策費の追加予算を提出し、可決されました。



【有田川頭首工の欠損】



【二里町内の馬場水田を守る】

7月25日現在
市の人口世帯数
人口 76,098人
世帯 16,115戸

建設班の募集はじまる

急速に進展しつつある社会情勢の下において、農村もいちはるしく変わつてまいりました。

今後の農業経営革新の推進母体として活躍する、中堅指導者の育成のため、農林水産課では、社会教育課の協力のもと諸準備を進めております。

なおくわしくは、後日各町公民館各農協を通じて連絡いたしますので多数の参加をお願いいたします。

気の毒な人に義えん金を

被災者たすけあい運動

取扱期間

七月八日の集中豪雨は全県下に甚大な被害をあたらえ、特に有明西岸一帯は未曾有の人的被害を出しその惨状は目をおおわせるものがあつた。

市、町村、各種団体を中心となり「被災者たすけあい運動」を実施してまいります。途方にくれている気の毒な人々に義えん金を送り、みんなの力で助けあひましよう。

感心な少年

災害地へ寄附

大川小学校六年生、大坪絶之、酒崎裕次君の二人は、昨年十一月十一日、大川町戸石川の道路上で百円を拾ひ、早速警察署に届け出ていました。

落し主があらわれず、両君に返つて来たのを、わずかですが、今度の災害で困っている人を助けて下さいと、市福祉事務所に寄附されました。関係者一同は、両君の行為に心温まる思いですくと感心してゐます。

市職員の大異動

市民サービスの向上のため

伊万里市役所では、市職員の約半数に達する、二百五十四名の人事異動を、七月一日附で発令しました。

今度の異動の主眼点は、市政に新しい風を吹きこみ、明確な市政を、うちたてるためであり、特に人事の刷新、適材適所主義を「モットー」とし、事務の効率化と合理化をはかり、市民の皆さまの要望にこたえようとするものであります。

また企画課と市民相談室を新設し、市民サービスにつとめようとする、市長の大英断でもあつたといえます。

保険税の納入率

発足以来最高

本市国民健康保険の昭和三十六年度決算見込がつかまりました。

これによると、三百六十九万円の黒字がでる見込です。

これは、皆さまが、保険税の納入義務を、よく果たされたこと、国庫補助金が、割当外に多く交付されたことなどが、主なる原因です。

保険税の納入率は九十六%の好成绩で、伊万里市の健康保険が存続してから、初めての事です。

市庁舎におはりにいなられたらすぐわかります。

好評の市民相談室

お気軽にご利用して下さい

市民サービスの一環として、七月一日より発足しました相談室は、皆さまの真の相談相手として、陳情、苦情、その他相談に応ずべく努力いたしております。

相談室の概要につきましては、七月の広報に掲載いたしました。更に、七月の広報に掲載いたしました。更に、七月の広報に掲載いたしました。

漁業調整委員選挙について

来る八月八日は、海区漁業調整委員会委員の、任期満了による選挙が行われます。

伊万里市選挙管理委員会
委員長 太田尾隆造

昭和三十七年七月

だき、市民に信頼され親しまれる市役所事務の運営をはかりたいと思つております。

七月五日より七月二十日までの取扱い件数は、次の通りです。

●陳情 七十二件
(一) 豪雨による災害復旧について
(二) 校舎増築および附属建物の増設について
(三) 旧校舎移転について
(四) 排水路の整備促進について
(五) 側溝新設について
(六) 中小企業育成について
●苦情 四件
(一) 尿処理について
(二) 塵芥処理の問題
●相談 十二件
(一) 身上相談
(二) 市税の減免について
(三) 中小企業者への融資の取扱について



【連日盛況の市民相談室】

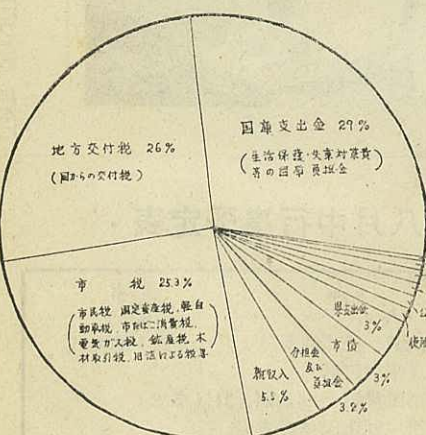
市 民 税 (第二期) 納 期 …… 八月一日から三十一日まで

参議院議員選挙の投票率一覧

町名	有権者数	投票率
伊万里	12,881	71.71
黒川	2,355	78.85
波多津	2,526	78.03
南波多	2,363	78.84
大川	4,088	78.45
浦里	2,608	64.57
東山代	3,542	66.85
山代	4,562	72.58
山代	8,296	69.15
市計	43,221	72.27

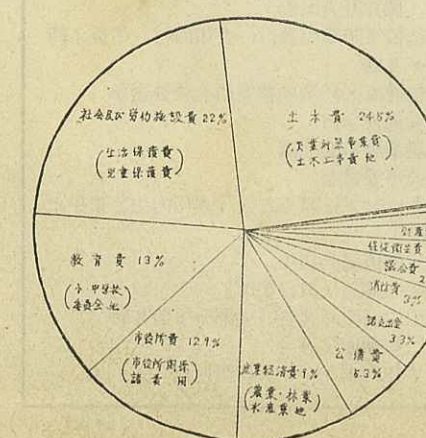
歳入

総額 776,456,066円



歳出

総額 766,567,077円



昭和三十六年度一般会計歳入歳出決算見込

0250

期待される成人学校

本年度は東山代町に開設

近年社会教育の必要性が、非常に強調されて来たが、その一環としての成人学校が、東山代町に開設された。

この学校のねらいは、現在の立ち遅れた産業構造を、近代産業構造へと切り替え、又他の地域社会の急速な移り変わりについてゆける人を育成することにあり、活動の内容は、公民館活動を中心として、東山代農協、伊万里農林高校がこれに協力し、全機能を動かして、七月下旬から明年三月

夏は子供の天国でもあります。水遊びをなせる子供を持つ親達の心配の種が一つ増えるわけです。たつた今まで、無心に遊び回っていた我が子が、数分後には再び帰らぬ水の犠牲とならないよう、親はもろもろ市民の協力の協力、いまわしい水死事故を防ぎましょう。

又、夏は犯罪のシーズンでもあります。

ちよつとした心のすき間にも、犯罪がしのび込むのです。

この家庭でも、夏の夜の戸締りが不十分になりがちなものですね。「盗られて泣くより、笑って戸締りの習慣をつけて下さい。」

市民体育大会迫る

市民待望の第三回市民体育大会は、県大会予選をかね、八月四日午前九時から開催されることになりました。

今年、大会を新鮮なものにするため、各町の少年鼓笛隊を先頭に参加選手全員が、午前八時伊万里駅前を出発し、はなやかに市中央パレードを行い、伊万里中グラウンドで、開会式に移る予定です。

昨年は、一千五百名が参加し盛大に催されましたが、今年、県民体育大会を明年に控えているだけに、参加チームの意気も例年に

夏だ！
ご注意を

愈々、暑い太陽の季節がやってきました。この家庭におかれても避暑等に楽しい計画をなすつていられるでしょうか。

多額の資本を投下し、長年育てたあなただの果樹を、人力が及ぶかぎり手を入れて、防災にとどまらず、防災にしよう。

一、防風林、防風垣を早急に設置すること。及び、防風垣、梨、ブドウ棚の補強に努めること。

二、不幸にして災害を受けたら、一、崩壊、流失したもので、助かる見込みのあるものは掘り出し、土壌の肥えたところに仮植すること。

三、棚等の倒れもの速かに復旧すること。

四、少くとも通風を良くするため、地上二メートル以上に仮棚を設置すること。特に、ぶどう、なし等で、未



亀の子泳法 (海浜の事故防止)
「土曜波がきても
これなら安全……」

台風のシーズンです

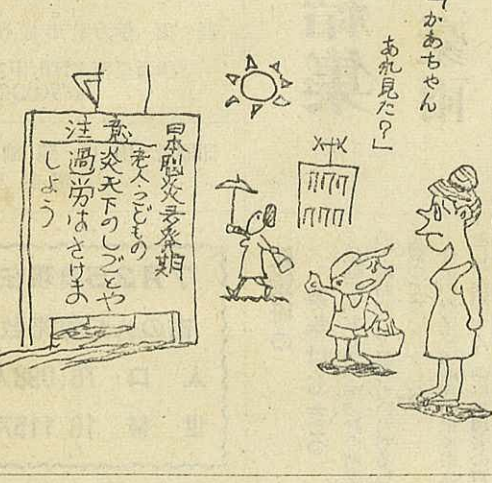
多額の資本を投下し、長年育てたあなただの果樹を、人力が及ぶかぎり手を入れて、防災にとどまらず、防災にしよう。

一、防風林、防風垣を早急に設置すること。及び、防風垣、梨、ブドウ棚の補強に努めること。

二、不幸にして災害を受けたら、一、崩壊、流失したもので、助かる見込みのあるものは掘り出し、土壌の肥えたところに仮植すること。

三、棚等の倒れもの速かに復旧すること。

四、少くとも通風を良くするため、地上二メートル以上に仮棚を設置すること。特に、ぶどう、なし等で、未



夏は子供の天国でもあります。水遊びをなせる子供を持つ親達の心配の種が一つ増えるわけです。たつた今まで、無心に遊び回っていた我が子が、数分後には再び帰らぬ水の犠牲とならないよう、親はもろもろ市民の協力の協力、いまわしい水死事故を防ぎましょう。

又、夏は犯罪のシーズンでもあります。

ちよつとした心のすき間にも、犯罪がしのび込むのです。

この家庭でも、夏の夜の戸締りが不十分になりがちなものですね。「盗られて泣くより、笑って戸締りの習慣をつけて下さい。」

黒星病予防(その他の梨)のため三六式ホルド液を散布する。

四、ブドウは、オソグサレ病、コクドウ病、カワバネ病予防のため三六式ホルド液を散布する。

五、タテヒメヨコバヤの発生を助長するので、マラソン乳剤十倍と混用する。

六、みかんは、カイヨウ病予防のため、五三式ホルド液、又はストマイ乳二百単位を散布するがホルド液は、ハダニの発生を助長するので、発生に注意しておくこと。

七、折れた枝は除去する。

八、葉の損傷によつて、病害虫が発生し易いので、次の薬剤を散布する。

九、梨は、黒星病予防(二十世紀)のため、五三式ホルド液を散布する。

十、根は、ある程度の長さで切返すこと。

十一、細根が残っているものは、植付後、水八リットルに硫酸ア尿素を、五十〜七十グラム入れて灌水する。(下肥の場合は、三倍位にうすめる)

十二、葉の損傷によつて、病害虫が発生し易いので、次の薬剤を散布する。

十三、黒星病予防(その他の梨)のため三六式ホルド液を散布する。

十四、ブドウは、オソグサレ病、コクドウ病、カワバネ病予防のため三六式ホルド液を散布する。

十五、タテヒメヨコバヤの発生を助長するので、マラソン乳剤十倍と混用する。

十六、みかんは、カイヨウ病予防のため、五三式ホルド液、又はストマイ乳二百単位を散布するがホルド液は、ハダニの発生を助長するので、発生に注意しておくこと。

十七、折れた枝は除去する。

十八、葉の損傷によつて、病害虫が発生し易いので、次の薬剤を散布する。

十九、梨は、黒星病予防(二十世紀)のため、五三式ホルド液を散布する。

二十、根は、ある程度の長さで切返すこと。

二十一、細根が残っているものは、植付後、水八リットルに硫酸ア尿素を、五十〜七十グラム入れて灌水する。(下肥の場合は、三倍位にうすめる)

二十二、葉の損傷によつて、病害虫が発生し易いので、次の薬剤を散布する。

熱心な婦人学級



収穫のものは、果実に損傷を与えないよう注意すること。四、園内の整備につとめ、排水に努める。

お母さんたちは

こころして勉強している

二里町に文部省指定の婦人学級は、市民教育、社会道徳、保健衛生、生産技術、生活と政治、体育、レクリエーション、衣食住の改善、青少年の生活指導からなり、年間七十三時間をみっちり勉強されています。

県教委、市教委、二里公民館が共催で指導助言を与え、二里町婦人学級全員が真剣に問題点と取りくみ、一歩でも進もうと努力して取り組まれています。

あなたは狙われている!!

つゆ明けの伝染病にご注意

今年、雨季が非常に長びきました。その後に来るものは、恐ろしい伝染病です。

家の内外は湿気のため、あらゆる病原菌が、物凄い勢で繁殖しており、一寸した不注意から、一家を不幸のどんぞりに陥す恐ろしい伝染病が、私達を狙っています。

ころばぬ先の杖、次のことだけ、是非守りたいものです。

一、天気の日には掃除を行ない、寝具類の日光消毒を行なう

二、蠅や、ゴキブリ、蚊を退治する

三、食事前の手洗励行

四、暴飲暴食を避け、生水、くさりかけた物を食べない。

五、死因の怪しい葬式加勢の、飲み食いをしない。

六、日中の外出は、必ず帽子か傘を使用する。

八月中行事予定表

日	曜	行	事
1	水	筑肥、松浦線急「九十九島」始発式(平戸口構内)	市民税第2期納期(31日まで)
4	土	第三回市民体育大会	
6	月	各町結核健康診断、ソベルクリン注射、X線撮影	ツベルクリン反応検査、BCG接種(30日まで)
7	火	農業講習所畜産部講習(13日、20日)	(柳井町公民館)
8	水	結核予防衛生教育、大川内村、午後7時~9時	松浦海区漁業調整委員会委員選挙
9	木	交通安全日	農業委員会会議
11	土	公平委員会	
12	日	キャンプ村囲碁大会(大川内山、正午より)	
20	月	定例会議集	成人検診(31日まで)
29	水	山代畜産品評会(東部)午前9時	
30	木	二里畜産品評会	
31	金	大川内山キャンプ村囲碁式	

伝染病の症状

赤痢 一寸の下痢も赤痢と思えと云われている。突然熱が出、腹痛、吐き気、しぼり腹で一日に、五十回以上下痢が続いたら、赤痢の徴候です。

疫痢 大人の疫痢菌が子供にうつると、十二時間位で死ぬことがあります。幼児が何人となく熱っぽい目をしして元気なくなりだるそうにころころする急激に熱が出、吐き気、下痢、又は便秘することもあつた。

企画、農林水産課長決る

市では、かねて入選中の企画。農林水産課長を七月二十一日附次の人を発令しました。

企画課長 西村正俊氏(県地方課)

農林水産課長 福永常明氏(県農業普及改良事務所)

手足が冷たくなり、けいれんを起したら、疫痢症状で、一刻を争う。

危険な状態です。安静にさせ、病院を、早く医師の診断を受けること。

日本脳炎 主に十才未満の幼児、六十才未満の老人が蚊にさされてかかる。感冒のような症状から始つたり、胃腸障害から始つたりして、急に発熱し、激しい頭痛を訴え、ひきつけを起したり、うわごとを言ったり、眼が腫れたりする。

頭を前に曲げられないように、首が硬直していたら、死亡率が高く、運よくあつても、白痴や中気の様に舌がもつれたりする。

職業安定所 移転しました

本年三月より、新築工事に取がかつておりました公共職業安定所は、七月十七日完成し、七月二十日をもって、左記に移転いたしました。

◎移転先 立花町の町三九九七ノ四 隅田病院前

商工会議所に 経営指導員制度

経営指導員制度は、政府の中小企業振興対策の一環として、商工会議所に設置された制度で、今年から、経営改善普及員が経営指導員と改称されました。この制度は、従来の中小企業相談所を拡充強化したもので、次の仕事を行います。

一、事務、経理、金融、法規、取引

二、資材、労働、貿易、技術、特許意匠、店舗の改善、新築、改装、照明、その他となっております。どなたも気軽に御利用下さい。

御寄附報告

月日	金額	住所	氏名	摘要
七・六	壹千円	伊万里市新天町	徳岡 一雄	拾得物待期満了につき寄附
七・九	参千円	松浦町桃の川	中野 繁雄	故妻中野マチ殿の香典返しとして
七・十一	五千円	大川内町福野	梶山 稔	故母梶山しづ殿
七・十四	貳千円	南波多町大川原	前田 喜代二	故父前田正太郎殿
合計	壹万壹千円			

右紙上をもって御礼券々御報告致します。

昭和三十七年七月二十三日現在
伊万里市社会福祉協議会