

広報

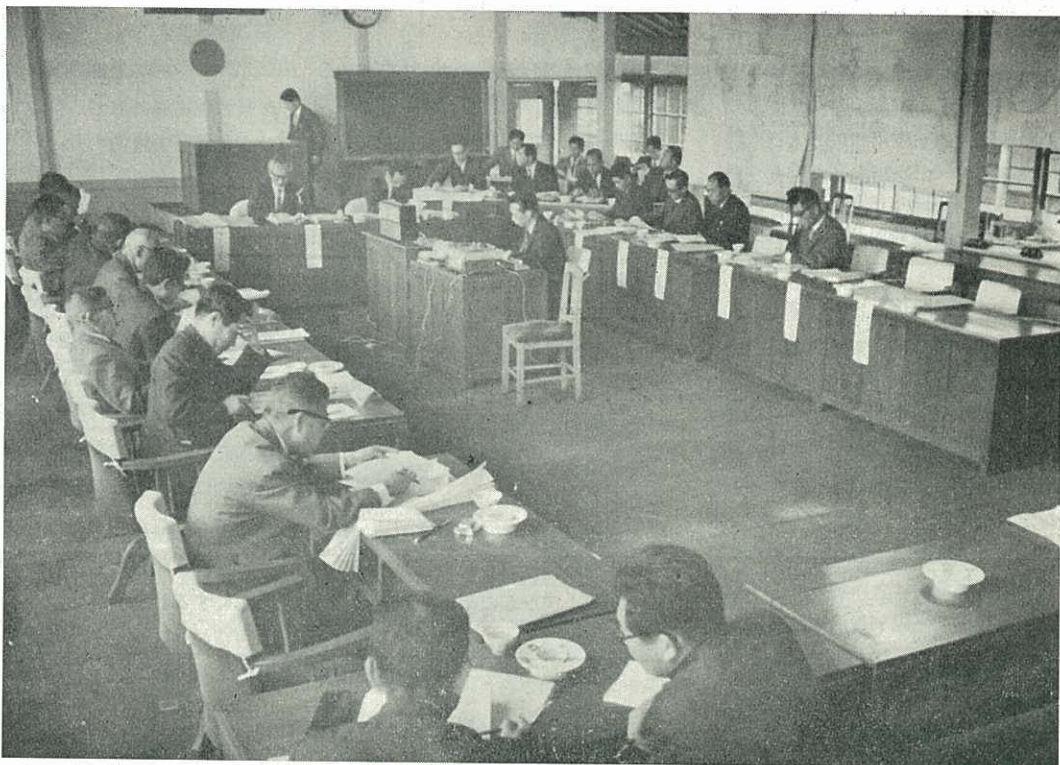
いまり

市の人口	11月1日現在
総人口	67,284人
男	31,751人
女	35,533人
世帯数	15,270世帯

昭和29年8月19日
第3種郵便物認可

○ 毎月1日発行 昭和40年12月1日 伊万里市役所総務課発行

No. 140



(S 40・11・25 伊万里港運営委員会を写す)

—— 新建材工業都市の基盤になる

伊万里港将来計画できる ——

広報こよみ

- 7日 南波多青年団活動研究会
黒川小PTA学級分会研修会
波多津教育講演会
東山代住民健康診断16日まで
- 10日 第4回定例市議会

1日～31日	歳末たすけあい運動
4日～10日	第17回人權週間
5日	家庭の日
8日	交通安全の日
25日～31日	歳末警戒

- 大川老人学級
- 11日 南波多中央婦人学級
- 12日 市内一周駅伝競走
- 13日 松浦町移動栄養教室
- 14日 文部省委嘱大川婦人学級
果樹講習所
- 15日 松浦中央婦人学級
- 16日 南波多農産物感謝祭
- 17日 無料法律相談日
- 22日 波多津移動栄養教室
果樹講習所
- 南波多中央青年学級
- 25日 市教育研究大会

28日 官庁御用納め

☆つごうによって変更することがあります。

☆あなたの町や部落で明るい話題がありましたら広報係までお知らせください。

12月

伊万里港 整備に36億円を投入

1万トン級ふ頭も建設

11月25日、伊万里港運営委員会（委員長山口伊万里市長・委員19人）が開かれ、県から諮問された伊万里港整備将来計画・伊万里港臨港地区指定などについて審議、原案どおり承認されました。

計画は①開港指定の早期実現②久原港に大型船を対象とした商港ふ頭の新設③久原石炭用施設の木材取扱商港施設への転用④外国貿易を対象とする新建材など伊万里湾に適した企業の誘致などをねらいとしています。

この計画は、10か年計画（昭和40年～50年）で、総事業費36億7647万円を要します。

ラワン材・水産などの取り扱い量は、現在の305万トンから5年後770万トン・10年後1580万トンになると推定されています。

いままでも石炭を中心に整備されてきた伊万里港は、久原地区への合板企業の進出や平尾・長浜地区への窯業の進出などで、同港の性格が変わってきました。

そのため10か年計画と、そのうち緊急を要する事業5か年計画（昭和40年～44年）にわけて、総合的に練り直されたものです。新5か年計画は、補助・起債・県単独事業あわせて10億7850万円になります。

伊万里港整備10か年計画

◆久原地区◆

○外かく防波堤をつくり、輸入原木整理のための泊地を確保する。

○1万トン級の船が2隻同時に横付けできるけい船浮標4基を設ける。

○航路泊地のしゅんせつ・1万トン級外航船が接岸できる岸壁・道路・荷役機械・上屋建設などを主とした中央ふ頭をつくる。

○内国貿易貨物の増加に対処して泊地のしゅんせつ・岸壁の築造・道路上屋の計画を主とした南ふ頭をつくる。

○現在の石炭ふ頭は、商港ふ頭に転用してラワン材などの原木陸揚げ用の北ふ頭として改良する。

○輸入原木を一時保管するため海面貯木場をつくる。

○工業用地として、久原第1～4号地と波瀬の埋立てを計画し、合板企業や関連企業などの用地・ふ頭用地

に、波瀬工業用地は船舶修理工場などに予定する。

◆釘島地区◆

港湾貨物取り扱いの増大に伴う小型船の増加に備えて釘島地区に外かく防波堤の築造・航路泊地のしゅんせつを図り、休航・待機・避難のための港にする。

◆二里地区◆

県営物揚場に通ずる航路をしゅんせつし道路を整備する。

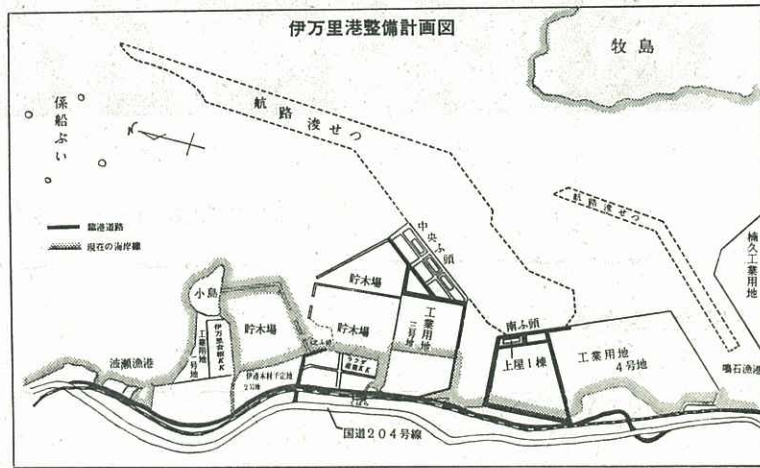
◆楠久地区◆

航路のしゅんせつ・工業用地造成をはかり、油基地・ボタ利用工場などの誘致を促進する。

◆浦ノ崎地区◆

この地区は、将来、工業港区としての活用が期待されるので、計画に追加されることになった。

◆そのほか、楠久航路と二里航路の交わる点に灯浮標を、釘島頂上と浦ノ崎突堤に灯台を設け、船が航行しやすくする。



なぜならば首都東京は、わが国経済の中心地であり、伊万里が同日を期して全国即時経済圏にはいることになったからである。

◆いまは、一面電話商戦ともいわれている。伊万里の企業誘致で最大のあい路の一つに非即時電話があった企業誘致が始まったころ、三井物産門司支店長からの立地条件についての最初の問いが「伊万里は主要都市と即時通話ですか」ということであった。商社にとっていかに電話が武器であるかが痛感される。

◆即時になったからといってもちろん立地条件がプラスしたのではない。ただマインナスの条件が一つ減ったことになる。産炭地といふ低開発地帯といふ言葉をかえればマインナス地帯ということであるから、わたくしたちはこのマインナス条件を一つ一つ克服して早く正常なレベルにもっていかねばならない。

◆ほんとうはプラス条件の獲得こそが画期的というところであるが、マインナス条件の克服をも画期的とせざるをえないのは何と云っても寂しい限りである。

伊万里港臨港地区指定

久原の石炭ふ頭を商業港に、二里町八谷堀の果物揚げ場を商業港にし、久原の工業用地の北端から石炭ふ頭をのぞいてラクダ産業の南端までを工業港区にする。

釘島の南側と瀬戸築港は水産港区にする。

臨港地区の指定は、港湾とその背後地の発展を図るためにその地区を港湾関係に利用するよう制限するものです。

なお整備計画案は、国の港湾審議会に、臨港指定案は建設大臣に申請されます。

委員会では、地元委員から炭坑ボタの港湾投棄による自然埋没について長崎県側と交渉、漁民対策・港湾関係総合庁舎建設・海図測量実施などについて強力な要望がありました。

し尿処理場起工式

し尿処理場の起工式が、11月26日二里町八谷堀の市有埋立土工事現場で行なわれ、山口市長がくわ入れをしました。

同処理場は、総工事費7184万円・2か年継続事業・42年3月までに完成します。

完成すれば、1日40,000人分のし尿を処理できるようになります。

工事は、大阪の田熊汽缶製造株式会社の手で行なわれます。



し尿処理場建設現場

◆十一月二十八日から東京都など二、〇〇〇局と伊万里市の間の即時電話の通話ができた。
伊万里にとって画期的なできごとといわねばならない

◆十一月二十八日から東京都など二、〇〇〇局と伊万里市の間の即時電話の通話ができた。
伊万里にとって画期的なできごとといわねばならない

伊港木材の誘致決まる

初の合板2次加工場……4月操業

合板2次加工業の伊港木材工業株式会社(山本善次郎社長)が山代町久原に進出することに決まりました。

新建材工業都市の建設をめざしている伊万里市にとって大きな朗報です。

伊港木材工業株式会社は、本社を名古屋にもつ山本木工会社が資本金1500万円で新たに設立するものです。山代町久原の合板1次加工業ラクダ産業・伊万里合板両工場の間際に16,500平方メートルの敷地を購入・建坪3,326平方メートルの工場を建設します。

設備投資額は9200万円です。来年4月1日から操業します。

原料は、地元合板工業と提携し、米国の輸入材・屋久杉・台湾ひのきなどを用い、張天井板・床板・化粧板・製材・集成材など合板2次製品を年間2億9000万円生産します。

従業員は118人(男64人、女54人)が予定され、10月末から中学校卒58人・高校卒10人・炭鉱離職者とその子弟など50人の求人が始められました。

同社の販路は、関西・中国・四国九州・沖縄などで、将来は東南アジア地域にも輸出する計画のようです。第2次計画で9,900平方メートルの敷地拡張も計画されています。

係船ぶいなど

久原港の整備も進む

久原工業団地と密接な関連をもつ伊万里港の整備状況をみると、まず

係船ぶい工事(県事業2500万円)が来年3月末に完成します。

このぶいは、久原の岸壁から1,000メートルの海面に2基設けられ1万トン級の船が2隻停泊できるようになります。

完成すれば、台風などのとき船の危険が少なく、また停船位置が一定するため漁船の操業に支障をきたさないようになります。

またラクダ産業工場東側の海岸地先が危険ボタ処理事業をかねて埋立てられています。

昭和44年には、ふ頭用地132万平方メートルと1万トン級の船を横付けする岸壁ができあがります。

久原工業団地に臨港主幹道路・支線道路建設の計画もあり、合板1次2次加工場の進出を呼び水として、第3次加工場の誘致もこれから具体化されると考えられます。

無料法律相談所

▶こんどの相談日

12月17日(金) 10時~3時

▶市役所市民相談室

▶相談員 弁護士 浦田仙造氏



◆大閩記の本能寺の変で、明智光秀の謀反に倒れた織田信長の死を、高松城を攻めている備中の藤吉郎のもとに早馬で知らせるシーンがある。

◆もしも当時テレビや電話があったとすれば「本能寺の変」は豊臣方、毛利方の両陣営に即座に報道連絡され、藤吉郎は備中に足止めされて、日本の歴史はおそらく別の方向に進んだに違いない。

◆いまの時代は、当時の五日間分を一時間で進歩しているといわれる。「ここからお江戸は三百里」はただ道中をかけていく当時ジェット機で一時間半で飛ぶ現在を比較するとそれ以上の進歩をしていることになる。

◆十一月二十八日から東京都など二、〇〇〇局と伊万里市の間の即時電話の通話ができた。
伊万里にとって画期的なできごとといわねばならない

よい市民となるために

伊万里ロータリークラブが募集した作文「よい市民となるために」の応募作品116点のなかから、特選5点を月1点ずつ掲載しています。

都会へ都会へと旅だつ兄さんや姉さんの心に、伊万里市という町がどれほどぎざまれているだろうか。都会へ出て「伊万里市はいい町だった」と思い浮かべてもらえるような市をつくりたい。

そのために、伊万里市を商産業都市か、観光地として発展させてもらいたい。伊万里名産であるつかまほこ・伊万里焼・みかんなど盛んにできないだろうか。工場もある。みんなが真剣になれば、必ず実現するはずだ。腰岳に公園をつくりたり、船で七ッ島観光めぐりなどすることができよう。

また、鉄道や港をととのえて輸送量をふやすとか、道路をよくしなければならぬ。交通が発達すると一いついやなことがある。交通事故だ。

一日何人もふし
よう者がでている
と思うと心が痛た
む。

大坪小学校
六年岩本公章



所らわくがきもそうだ。ぼくたちは、こんな悪い行ないを見つけたら、おそれずにみんなで、力をあわせて注意しよう。勇気をだすのだ。ぼくたちだけでも、やさしい心をうしなうまい。おとしよりは、親切にしよう。バスの中では席をゆずろう。

一日に何か一つ、小さな親切をしよう。そして、だれでも「ありがとう」とすなおに感謝しよう。
悪いと気づいたら「すみません」とあやまろう。
学校の行き帰り・お使いの時は、右がわをさっさと通ろう
交通規則を守ることもぼくたちにはたいせつなことだ。一人一人が責任をもって行動し、それが伊万里市を、すこしでも良くすることだと思つたらすぐ実行しよう。多くの人にも、それをすすめることだ。ぼくはグループで呼びかけあつていくことが良いと思う。ぼくは伊万里市のことだ。だれからも「伊万里市はいいところだね」といわれるようにしたいものだ。

伊万里ロータリークラブ募集作品より(終)

長期建設計画は市民の意見をいれて

◆各地で意見を聞く会始まる◆

市民の参加による市民のための実のある長期総合建設計画をつくるため、論文募集や市民の意見を聞く会合をもっています。

10月中旬に、伊万里高校・伊万里商業高校・伊万里農林高校の教職員・商工会議所常議員の皆さんから意見を聞きました。

○道路政策は、家ができる前に道路をつくるという考えで進められたい

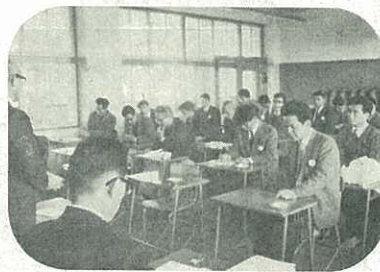
○国道202号線の川東橋の南側に、もう一つ橋・道路をつくり、災害に備えられたい。

○建設中の福島橋・伊万里玉屋などと関連した道路・街路計画は、営利社会的な考えで、現実の問題に対処し、はやく実施されたい。

○旧職業安定所附近は、将来の発展

策を考えた土地利用計画をたてられたい。

○既存企業は、高校卒を採用できるような経営形態をとってもらいたい
定時制高校卒が市内に就職しないような雇用状況では困る。



伊商高の先生から意見を聞く会

○市内商店街は、お互いに発展しようという共同の精神・経営者精神に徹してもらいたい。

○陶器伊万里焼の販売店・博物館などを設け、宿泊する観光客の受入れ体制を整備されたい。

○酪農家は、飼料作物に悩んでいる草地開発・飼料指導を行なってくれ

○乳牛を市内で共同育成・生産する方法をとられたい。

○林道を開設すれば、将来の樹園地草地化計画も円滑にいく。林地改良のなかでの草地化や、森林モデル地区を設けられたい。

○市庁舎は、必ずしも街のなかに建てる必要はない。答申の位置では将来困りはしないか。交通がマヒすれば行政もマヒする。十分に再検討されたい。

○下排水が十分でなければ近代的都市とはいえない。清掃に力を入れよ

○伊万里市の立地条件を考えると、佐賀・長崎・福岡三県は、合併すべきだ。政治的に働きかけよ。

交通事故 ゼロを願って

交通事故ゼロの願いは、関係機関の努力にもかかわらずのっています。

県下で、11月4日現在4,915件が発生、昨年同期にくらべて18パーセントも増えています。

事故の原因をみると、追い越し不適當が410件でトップです。市内でも追い越し違反による事故が連続発生しました。

追い越しをするときは

- 対向してくる自動車がないか。
- 追い越しをしようとする車の前方に障害物がないか。
- 前方の車のスピードは追い越しを



よっぱらい運転による事故現場

するのに適當かどうか。

○道路の幅は追い越しに十分か。などを考えて無理な追い越しはやめましょう。

これからは一年中で一番いそがしいときです。車を運転するときはあせらず安全運転を心がけましょう。

二輪免許の出張試験が行なわれます

▶日時 毎月第2・第4木曜日(雨天のときはその翌日)

当日のあさ10時まで受付

▶場所 新天町 伊港自動車学校

1日533グラムずつふえる

竹の古場放牧場の終牧式が11月4日現地で行なわれ、6か月から24か月になる乳牛22頭が預託農家に引きわたされました。

7か月の放牧の結果をみると、骨格の形成とくに脚部の発育がすばらしいほか、飼料の食いこみが良い・繁殖障害牛が放牧飼育で受胎するなど受胎率の増進がめだち大きな収穫でした。



終牧日の竹の古場放牧場

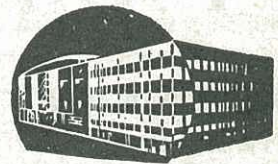
期間中はほとんど草だけの飼育にもかかわらず1日平均の増体量は533グラムで宮崎県営育成牧場の38年度増体量348グラムよりすぐれていました。

来年は、4月から10月までことしの預託頭数実績と北海道から導入された100頭のなかから60頭が放牧される計画です。

放牧場運営委員会では、現在の15ヘクタールの放牧場をさらに10ヘクタール拡張して名実ともに充実した運営を行なう計画です。

今月の納税

固定資産税……………第3期分
納期限……………12月25日



学校めぐり

山代東小学校

校長 西山健三郎

児童数	男 527	職員数	男 15
	女 560		女 25
	計1,087		計40

ける父兄もいます。

この学校は、明治二十六年に楠久、久原両小学校を合併、山代尋常高等小学校として発足してから七十三年目を迎えています。

波静かな伊万里湾を目前に、うしろには城山をひかえた静かで恵まれた地にあります。この町の歴史は炭坑の盛衰とともに移りかわってきました。

炭坑の全盛時には、一六〇〇人を越えていた児童数も閉山で一〇〇〇人に減少し、いまでも月に十人ぐらゐ移動しています。

父兄の職業は、農業・工鉱業・商業などで構成されています。

交通安全の自覚徹底

学校では、PTAの活動を活発にして教育を広い目でみる態度とこともを健全に育てることも会の進展に工夫研究が続けられています。

教育目標は正しい判断力・強い実践力・情操ゆたかなこともを育てることです。

この児童は、きまりを守る・学習意欲が強い・すなおで上級生が下級生をよくだいたわると言われます。学校ではこの長所をのびしこどもの個人差に応じた指導に努力されています。短所は、生活態度に落ちつきがない・言葉や行動が粗野

であることです。しかし、鼓笛楽器(久原炭坑が閉山されるとき記念に寄贈されたもの)の活用で教育目標の一つである情操教育の推進・集団訓練など短所の是正に大きく役立っています。すぐ前を通る国道での事故は少ないようです。交通安全の指導が徹底していること・十年ぐらゐ前からの集団登校で交通に対する自覚ができてきていること・地域住民の協力関心が強いことが事故防止に役立っているようです。しかし施設では、児童数にくらべて運動場が狭い・植物教材園や岩石園など理科施設の充実・危険校舎の解消などの問題があります。



山代東小の全景

【意見】

スポーツで
心身をきたえよう

十一月八日、伊万里市防犯協会主催の青少年柔剣道大会が開かれた。選手諸君の健闘をみて、非常に愉快になった。スポーツをする者に、いま国をあげて問題としている青少年の非行がほとんどないという事実がある。

とくに柔剣道で鍛練した者は、日本国民の伝統的精神をもっており、ほんとうにりっぱである。

心身の鍛練をする柔剣道は一面武的運動であるが、決して攻撃的なものではない。どこまでも防衛的であり、仁義を尽くすものである。

東京オリンピックでわれわれが痛感したことは体力であった。日常の生活でも、健全な体力はすべての基本になる。青少年諸君、常に撰生して柔剣道をはじめ、あらゆるスポーツで心身を鍛練してほしい。このスポーツ精神で、郷土伊万里の発展さらに世界平和の実現に精進されることを願う。

声のひろば



願う。

本町二丁目 隆川

【とい】

バイクにも保険制度
がありますか

わたくしは、第二種原動機付自転車に乗っていますが、事故をおこしたとき多額の損害を負担することは困難です。保障制度はありませんか。

黒川町小黒川 一青年

【おこたえ】

軽自動車以上の自動車事故は、法で被害者の人的損害を保障されています。治療費や休業補償費・慰謝料など、その金額も三十九年二月から大幅に引き上げられて被害者に支払われています。しかし、排気量百二十以下のバイク事故は保障がないため加害者が損害を負担しなければなりません。

このような場合に備え、バイクにも任意保険制度があります。これは、通称バイクといわれる原動機付自転車の事故に対して、年間三三三〇円の保険料を払って加入しておけば、対人損害が百万円まで支払われる制度です。また、自分の車の損害や他

電話 伊万里・東京間30秒

11月28日から伊万里電報電話局が全国即時網に編入されました。

全国主要都市2,000局と手動即時通話になったわけです。

同局では、29日山口市長と嘉村県東京事務所長・黒木商工会議所会頭と東京在住松尾国三氏・勝田町久保田ミツさん・東山代町大久保久保川

豊次さんと大阪に就職していることもさんの記念通話が行なわれました

日本での電話交換業務は、明治23年12月16日、東京・横浜でスタートしたのが始まりです。ことしは電話創業75周年にあたります。

伊万里で電話交換業務が始まったのは、明治42年3月29日で、いまから56年前です。その時の加入電話は63台でした。

昭和27年8月電々公社として発足した当時、伊万里局で586台あったのが、ことしの11月には、1,421台になり約2倍半にふえています。

市内9局の電話数は、2,031台です。普及率(1台あたりの世帯数)をみると、佐賀県下6.4世帯に比して、伊万里市は7.5世帯で、県水準以下です。



息子さんと記念通話する久保田ミツさん

伊万里局は4.6世帯に1台で最も普及し、浦ノ崎・久原・楠久局が、18.7世帯に1台です。

いま全国に700万台の電話がありますが7年後には2000万台になると予想されています。

東京・大阪などへの電話のかけ方

伊万里局管内の電話でかけるときは、103番にお申し込みください。交換手が直接相手呼び出しますから受話機をおろさずお待ちください

伊万里局以外の市内(山代・渡多津町など)電話でかけるときは、市外を呼出し、受話機をおろさずお待ちください。

公給領収証を
受けとりましょう

人の物の損害・運転者自身の損害に対する保険など事故のとき多額の負担に苦しまないような保険制度もあります。詳しいことは、自動車事故相談をうけている当協会にお問い合わせください。

市内朝日町自家用自動車

協会 草場茂

(電話伊万里三〇四〇)

伊万里町が優勝

第1回市民大運動会が、11月21日国見台競技場で開かれました。

老若の選手約2,000人が出場、市民多数の仮装応援合戦のなかで熱戦を展開しました。市民の体位向上と親ほくを目的とした市民の祭典にふさわしい1日でした。

総合成績はつぎのとおりです。

1位伊万里町159点、2位山代町156点、3位南波多町108点



市民運動会での応援合戦



【写真】平山部落の運動会

たんぼの中の運動会

このほど、脇田町平山で公民分館(荒木分館長)主催の6回目の運動会がたんぼの中で開かれました。

毎年、稲刈りの終わったあとの第1日曜日に住民総出で行なわれます。

52世帯・250人が4組にわかれてリレー・パン食い・むかで競走など55種目の競技やお母さんた



ちの応援合戦で楽しめました。

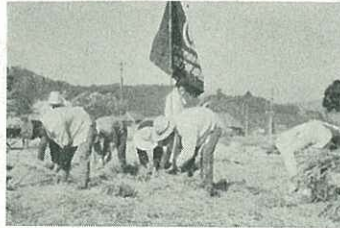


【写真】農協本所の計算室

松浦町青年団の稲刈り

農協が指導していた松浦町青年団実習田(2アール)の稲刈りが11月28日行なわれました。

収穫された13俵の益金は、青年団の活動費として有効に使われます。



【写真】松浦町青年団の稲刈り

農協計算事務の機械化

伊万里市農協の本所が10月30日完成しました。

建物は、もと県経済連倉庫(建坪317平方メートル)を改造したもので、事務室・会議室・応接室・計算室などにわかれています。

また、貯蓄・給与・購買などの業務は、機械によって集中管理・計算されています。

これは、九州で初めての試みで事務の合理化と正確さによる信用度を高めるためです。会計機3台・支所用記録会計機17台を1507万円で購入されています。

菊花展などで賑わう

文化連盟主催の第4回市文化祭が11月2日から1週間開かれ、菊花展・芸能発表会などに多くの市民が集まりました。

菊花展には、盆栽菊・大盆栽菊・大輪菊など300点が出品され、芸能発表会では、舞踊・邦楽・長唄・コーラスなどが発表されました。

育児教室

うちの子 人の子 困りっ子

(11)

- ◎ きまり・約束・時間を守らない子・無責任な子 やりっぱなしの子 (2)
- ◆ 子どもの善悪の判断は、中学年では良心の満足を感じた行為をよい行ないと考えます。
- ◆ 高学年では、自己反省によって、良心的に悪を自覚するということに道徳的な判断や意識には、それぞれ段階があります。
- ◆ 悪の意識は、善の意識の発達よりも少し遅れ、善悪の結びつきにも差異があります。
- ◆ 幼児のときからきまりを守ったときに叱られ、守らなかったときに、そのまま放っておかれたり、快感を味わったりしたことは、きまりという社会的規律と自己満足に混乱が起り、行動の基準が狂ってきます。
- ◆ どの子どもにも、人に認められたい・グループに入って活動したいという欲求があります。反抗心の強い子どもや不良化の傾向のあ

- ることもには、きまりを守らない者が多いようです。集団に必要な一員であるという気持ちにさせてください
- ◆ やりっぱなしの子には、反抗のために、わざとそのようにすることも、親のしつけに一貫性がないため行動の基準が保たれず、やりっぱなしの子ができます
- ◆ きまりを守ることは、自分だけではなく、社会の秩序を保ち、危険災害防止につながっていることを理解させ実行させることです。
- ◆ 良い習慣が作られるまでは、例外を設けることなく反復練習する機会を多く持たせることが必要です。
- ◆ 行動の計画に従って実行する態度を養い、物を粗末にする子には、物のありがたさを理解させます。
- ◆ 知能・身体・性格について考慮する場合や異常性格には、性格の特性を理解して指導してください。(伊万里市家庭児童相談室)

市立病院副院長に吉村氏



市立病院副院長・外科医長に吉村文雄医博(35歳)が11月15日付で決まりました。

外科医が2年間空席であったため病院の運営に支障をきたしていましたが、こんご好転するみこみです。

吉村副院長は、久留米医科大学卒業後、福岡県立柳川病院や久留米社会保険第一病院などに勤務されました。

専門は、胃腸外科です。

成人になられるかたへ

いま公民館で成人該当者の調査をしています。こんど成人になられるかたは公民館に連絡してください。

▶成人該当者

- 昭和21年1月1日から同年12月31日までに生まれたかた
市内に居住し住民登録をしているかた

新入学児童の調査

市教育委員会は来年の新入学児童(昭和34年4月2日から昭和35年4月1日までに生まれたかた)の調査を12月1日現在の住民登録で行ないます。住民登録をしていないかた・住所が変わったかたはスグ異動届をだしてください。入学前の身体検査・



元町～脇田線195メートルを舗装

市道元町～脇田線の朝日町・東新町間(伊万里電報電話局前)195メートル・幅員8メートル・アスファルト舗装工事が、11月20日完成しました。

この工事は、都市計画事業の一つです。

戦没者の妻に特別給付金を

戦没者の妻に支給される特別給付金の請求は、昭和41年3月31日までにしてください。それ以降は請求できません。請求のできるかたはつぎの公的年金を受けているかたに限られます。

詳しいことは福祉事務所社会係へお問い合わせください。

公務扶助料・特例扶助料・遺族年金特例遺族年金・遺族給与金・旧令共済組合殉職年金・郵政省共済組合殉職年金・国鉄共済組合殉職年金・日本電信電話公社共済組合殉職年金

知能テストは来年1月に行なう予定です。保護者には通知されます。

伊万里青年会議所発足

伊万里青年会議所(吉原羊一郎理事長・会員数68人)の発会式が、11月6日伊商高同窓会館で開かれました。

青年会議所は、ロータリークラブやライオンズクラブなどと違い、グループを1単位として活動します。青年みずから次代の指導者として立ちあがったものです。友情・奉仕・修練の3つの目標をかかげ、地域の開発に尽くします。

伊万里青年会議所も発会準備のかたわら献血・明正選挙パレード・少年刑務所への書籍寄贈・老人ホーム慰問・1日交通係長・小学生の交通指導などをしてきました。

これからは、研修や各分野の事業活動がすすめられます。



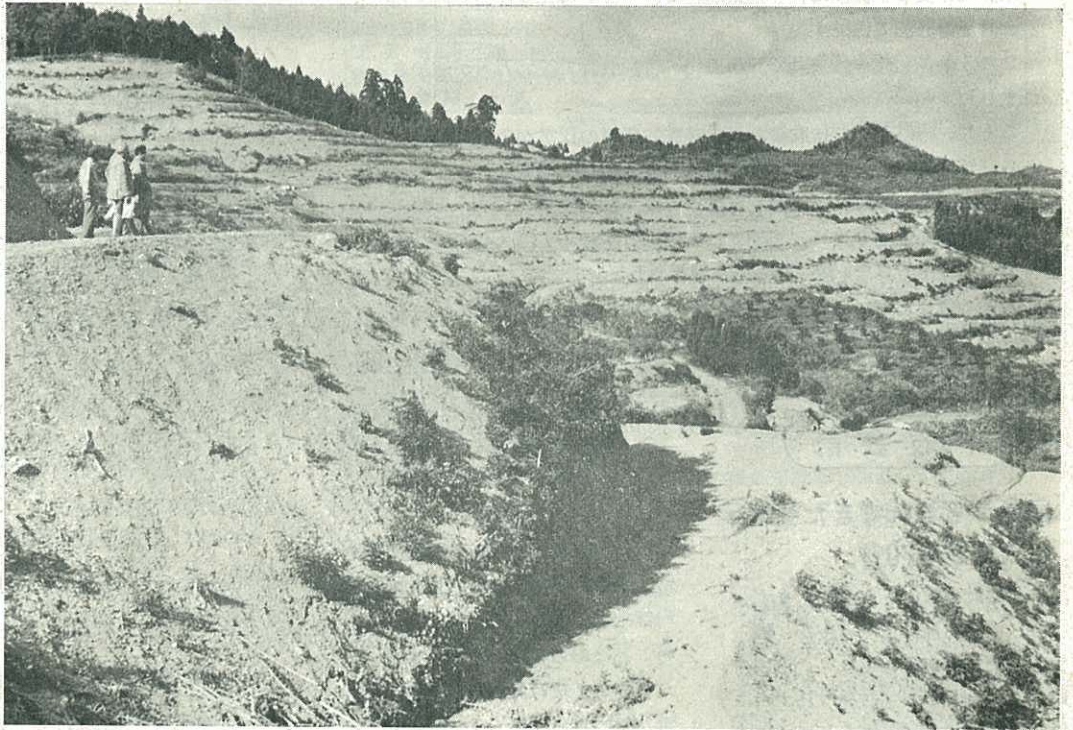
【写真】11月6日の青年会議所発会式

東山代干拓増反申し込み

県はちかく東山代干拓土地配分の公示を行ないます。増反希望者は市役所農林水産課へ申し込んでください。

- 伊万里市社会福祉事業費として次のかたからご寄付をいただきました。厚くお礼申しあげます。
(匿名)
○金参百円也 十月七日伊万里局消印(匿名)
○金壹万円也 大川町立川野中敏夫さんから亡妻みづえさんの香典返しとして
○金貳百円也 十月八日午込局消印伊万里警察署經由(匿名)
○金壹万円也 二里町八谷堀久保田生駒さんから亡夫五郎さんの香典返しとして
○金五千元也 南波多町笠椎梅村勘三郎さんから亡二男則幸さんの香典返しとして
○金参万円也 伊万里町今町田丸昌也さんから亡父鶴一さんの香典返しとして
○金参百円也 十一月九日伊万里局消印(匿名)
○金壹千円也 山代町久原(東小五年)川久保正さんから拾得物待期満了につき
○金五千元也 黒川町塩屋長野東典さんから亡父東市さんの香典返しとして
○金五千元也 脇田町脇田岩橋リキさんから亡夫徳太郎さんの香典返しとして
伊万里市教育振興奨励基金
○金壹万円也 山代町久原牧瀬良四さんから亡母マツさんの香典返しとして
○金壹万円也 大坪町山口正次市長から
○金五千元也 松島町竹内通教市助役から
○金五千元也 本町田中藤太市収入役から
(昭和40.11.24現在)

昭和29年8月19日 第3種郵便物認可 ○ 毎月1日発行 昭和40年12月1日 伊万里市役所総務課発行



(S 40・11・21 蓮池町川井田孝子さん写す)

黒川町畑川内地区みかん園造成工事終わる

昭和40年度 上半期 財政状況公表

伊万里市告示 第63号

地方自治法第243条3の規定により昭和40年度上半期
(4月～9月)の財政状況を公表する。

昭和40年11月30日

伊万里市長 山口 正 次

予算はこのように使われている

6か月に5億円支出

昭和40年度の予算額は、9月末現在で、一般会計13億2601万円・特別会計2億3698万円です。

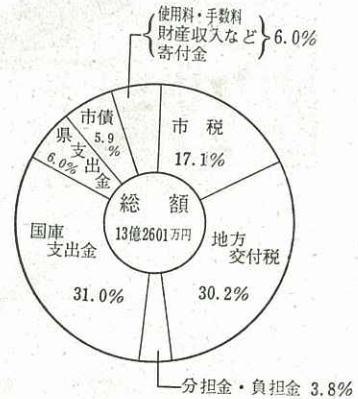
この6か月間に一般会計で3924万円・特別会計で2255万円が追加されました。

こんご、市財政面で扶助費などの義務的経費の比重が重くなることから、予算執行にあたっては積極的に消費的経費の節減を図り、市民生活に結ぶるいろいろの施策を有効に行なう計画です。

予算は、昭和40年度の上半期に、特別会計を含めて歳入43% 6億997万円・歳出37% 4億9478万円が執行されました。

市民の皆さんが納められた税金という名の資金や国庫から流れてきた金が、どのような仕事に使われたかその概要をお知らせします。

一般会計歳入費目別割合



一般会計

国庫から流れてきた金は収入総額の70%

一般会計の歳入から説明します。

国・県から流れてくる金が、歳入全体の68%を占め最も多く、市税や財産収入などの自主財源はわずかに22%・その他が10%になっています

地方行財政の自主性から自主財源の多いほうが好ましいのですが、伊万里市は国・県に3分の2を依存しています。3割自治はおろか2割自治といわれる理由もここにあり

◆市税は、歳入の17%を占めていま

す。昭和33年度33%（全国平均48%）39年度20%を占めていたことからみると、伊万里市の税のノビがにぶいことがわかります。

これは、伊万里市財政の歳入面の特色であり、ひいては産炭地域・農村都市としての発展のテンポがおそいことのあらわれでもあります。

しかし、税の自主財源に占める比重が重いことはいうまでもなく、その収納率も皆さんの協力で上半期55%に達しています。

◆地方交付税は、市町村財政力の強弱によって国から援助される金です。ことしは、県下7市への交付総額の28%は伊万里市に交付されます。

その額は、一般会計歳入総額の46%にあたり、9月末までに70%が交付されました。

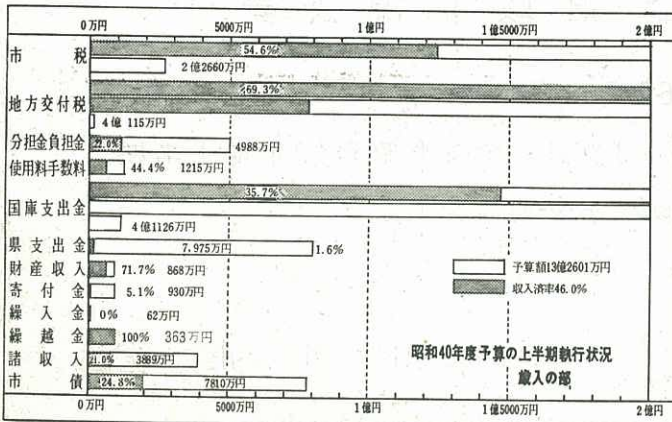
◆特定の事業をするために地元に持ってもら分担金・負担金は、農業構造改善事業関係109万円と保育料で22%収納されました。

◆使用料・手数料は、44%収納されました。市営住宅382戸の使用料231万円・伝染病棟使用料17件63万円・戸籍関係手数料197万円がおもなものです。

◆国庫支出金は、歳入総額の31%を占め、予算計上額の36%が収入になっています。

生活保護費1億16万円・失対関係事業費3628万円・児童措置費641万円・参議院選挙費211万円・国民年金取扱費173万円がおもなものです

◆県支出金では、天災融資利子補給金126万円だけが収入済です。



◆財産収入では、南波多紙業試験場の土地1.441平方メートル・建物538平方メートルを源右エ門伊万里窓に本須町市有林7.6ヘクタールを農業構造改善事業として地元へ、人川公民館別館（建坪217平方メートル）を小野昌任氏にそれぞれ売却し、409万円収入済になっています。また、松浦町中ノ原の市有林立木を128万円で処分しました。

そのほか、財政調整基金1606万円の利子53万円が収納されており、財産収入は、上半期に72% 622万円が収納されたこととなります。

◆寄付金では、松浦小教材費寄付10万円・吉富綱次氏ほか16件の教育振興基金への寄付33万円などがあがっております。

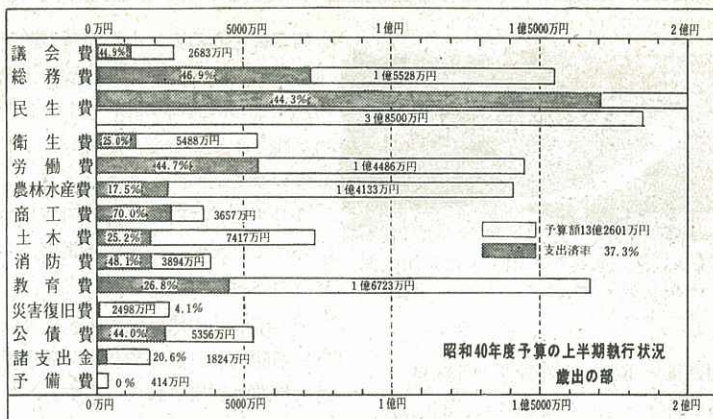
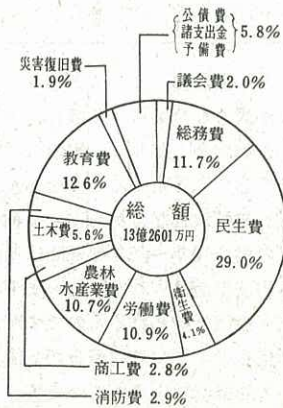
◆諸収入をみると、消防団員退職報償金の受け入れ398万円・伊万里市史売払代82万円・育英資金貸付金元利収入・予防接種の実費徴収金など21%が収納されました。

◆市債では、減税補てん債として、1940万円を借入しました。

歳出をみると、民生費が予算総額の29%・教育費13%・総務費12%・労務費11%・農林水産業費11%の構成順です。

性質別には、人件費・物件費などの消費的経費30%・建設・失対・災害事業など32%・公債費4%・扶助費・補助費など34%の割合です。

一般会計歳出費目別割合



また、別の面からみると、失対事業と扶助費が歳出全体の36.5%を占め、他都市にみられない特色もっており、産炭地域からの脱皮ができていない証拠ともいえます。

支出の状況を費目別に説明します
◆議会費は、36人の市議会議員の報酬765万円や上半期に開かれた本会議・常任委員会などの必要経費が支出されました。

◆総務費では、納税報償金384万円178人の駐在員・区長の報酬371万円・参議院議員選挙費318万円・八谷揚市有地盛土工事など46万円・徴収課用自動車購入70万円などが支出されました。

生活保護費1日に68万円

◆民生費では、生活保護費1億2309万円(延べ6.903世帯・延べ22.645人)・老人保護費308万円(延べ252人)・国民年金取扱費354万円・私立や社協立保育園17か所の運営費1827万円市立保育園9園の運営費274万円が支出されています。

9月末の生活保護の状況をみると、1.137世帯・3.672人で、人口1.000人あたり県の26.1人に対し、54.6人と高率です。

しかし、昨年4月の1.261世帯・62.9人の保護率からみると少しずつ減少しています。

◆衛生費をみると、し尿処理場建設費2543万円のうち15万円が水源調査に支出されています。11月26日に着工されましたので、下半期に本格的

工事が始まります。

また、予防接種に257万円・排木路泥あげ・薬剤散布などに21万円・2.500世帯のごみ搬出委託料に72万円支出したほか、大坪町白野に建設予定の統合火葬場取り付け道路(360メートル)の用地も買収しました。さらに南波多・滝野両分庁の運営費と南波多分庁の赤字をおぎなうために353万円の繰り出しをしています。

◆労働費では、失業対策事業としてことし3.978メートルの市道改良と全域の市道補修を計画し、そのうち駒鳴〜下須ノ木線など舗装改良工事13か所2.252メートルを完成しました。

これらの工事に513人(延べ67.603人)の賃金3706万円・円管やじゃりなど原材料費290万円を要しています。

また、機動力化で工事能率をあげようとバス・小型トラック・単車などを102万円で購入したり、作業衣購入補助418万円を行ないました。

炭鉱離職者対策事業では、掘川〜

減税補てん債とは
 税の課税方法が、いままでの但し書方式から本文方式にかわり、税金が安くなりました。その減税分をおぎなうため国が許可した借金のことです。



【写真】完成した木須町・市道川久保～海面線・幅員5メートル・延長312メートル

川西線・重橋～木場線など5路線1.389メートルが改良され、803万円が支出されました。

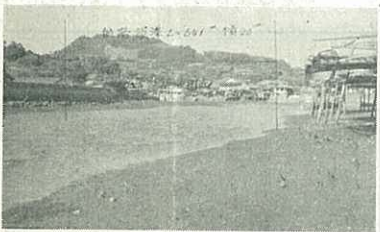
みかん園造成に

854万円支出

◆農林水産業費では、農業委員会開催経費・委員報酬・農家台帳作成委託料など41.3万円・昭和38・39年の長雨被害農家・真珠養殖漁家への天災融資利子補給169万円・農協合併促進費50万円などが支出されました。いま、市内9か所で行なわれている農業構造改善事業（6800万円）でも、黒川町畑川内地区（35.61ヘクタール）・波多津町筒井地区（29.5ヘクタール）などのみかん園造成工事に854万円が支出されました。

県下でただ1か所指定された林業構造改善事業は、事業費1660万円のうち29万円しか支出されていませんが、10月20日から大川～駒鳴線・大坪町狩立線など4林道の開設が始まっています。

波多津・黒川両漁港建設では、ことしの工事費878万円のうち調査に80万円支出されました。9月から港の泥あげや改良工事が行なわれています。



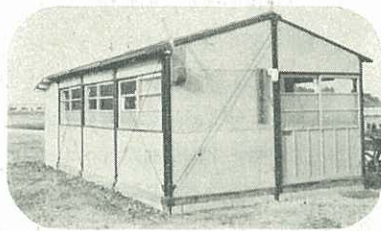
【写真】港の泥あげ作業が始まった黒川漁港

◆商工費をみると、中小企業振興資金貸付制度にもとづいて2000万円を市内7金融機関に預託し、中小企業者が銀行から金を借りやすいようにしています。

9月末までに62件2120万円貸し付けられています。昨年は年間123件3471万円貸し付けられています。

そのほか、山代町の税関監視署仮事務所建築に21万円や窯業関係企業誘致促進に支出されています。

観光面では、黒川町のポートセンターの簡易水族館・スベリ台・プランコなど施設の充実に141万円が支出されました。



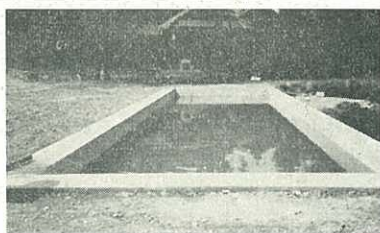
【写真】久原に建てられた税関伊万里監視署

◆土木費では、松浦町と黒川町の市営砕石場の運営に82万円・道路維持のための原材料費124万円・府招～藤川内線など3路線733メートルの道路改良210万円が支出されました。また、久原の麻生鉱業用地1.980平方メートルを市営住宅用地として103万円で買収しました。いま16戸の住宅が建てられています。1月から入居できます。



【写真】麻生鉱業から買収した土地に建設中の市営住宅（久原）

◆消防費をみると、団員2,600人の報酬138万円（団員1人年額1,000円）団員99人の退職金400万円・木須町の防火水槽など4か所213万円が支出されました。



【写真】大川町川原にできたプール兼用100トン防火水槽・工事費63万円・20m×5m×1m

教育費は4480万円執行

◆教育費関係では、市内26校の教材費303万円・準要保護児童生徒の学用品・給食・修学旅行などの補助435万円・育英資金（対象32人）の貸し付け39万円・山代東小の便所・二里小の教材倉庫の新築などに4480万円が支出されています。

黒川中の屋内体育館・大川小・東山代小・波多津小の普通教室建設は下半期の事業として、いま建築中です。

◆災害復旧事業費のうち、公共土木災害復旧事業は、市道重橋～木場線など3路線が完成しました。しかし人部分の工事は、全然施行されていない農林災害復旧事業とともに下半期になされます。

◆市債の元利償還金として計上されている公債費は、長期返還計画によって返済されます。

ことしの返済額は5354万円です。上半期に大蔵省へ813万円・郵政省へ380万円を返済しました。

公債費とは

市が大きな事業をする場合、一時的に支出が多くなり、いまの財源ではどうしても不足するようになると、大蔵省や郵政省などから安い金利で普通の場合10年～25年の期間に返済する方法で借入れをしています。これが市債といわれるものですが、その借金の1年分の返済金が公債費として予算に計上されています。

◆諸支出金のおもな支出は、久原の麻生鉱業KK用地6.409平方メートル(坪単価平均1,300円)の買収費376万円です。

◆一時借入金をみると、ことしは収支の均こうをとりながら健全財政を維持してきたため、一般会計では借り入れていません。

例年、年度当初になると資金ぐりのため大蔵省・銀行・市町村恩給組合などから短期間借り入れていました。

特別会計

◆波多津簡易水道会計

波多津町辻地区202世帯へ、1日90トン进行水しています。

水道管などの材料費と建設当時郵政省から借入していた分の返済金など32%が支出されています。

◆補久簡易水道会計

山代町補久地区900世帯へ、1日700トン进行水しています。砂の取り替え・水道管購入や郵政省への借入金返済・補久炭鉱への鉱内水源管理委託料など222万円28%が支出されています。

歳入では、39年度から233万円を繰り越しています。

◆浦ノ崎簡易水道会計

山代町浦ノ崎地区530世帯へ、1日240トン进行水しています。

砂の取り替えや郵政省・大蔵省への借入金返済など34%が支出されています。

国保財政一息つく

税完納にご協力を

◆国民健康保険会計

保険税は、39年度世帯平均5,446円から40年度6,937円に増額されました。

上半期の収支をみると、収入のおもなものは、保険税1876万円・国か

らの助成4285万円です。国の助成には財政調整交付金510万円と、ことしだけの特別措置としての臨時調整補助金318万円が含まれています

支出面では、療養給付金(36,611件)4202万円・審査支払手数料51万円・出産祝金(240件)葬祭料(173件)の98万円・39年度への繰り上げ充用金448万円などがあげられます。

上半期は、財政調整金828万円が国から流れてきたため、一応の収支は保たれました。

こんご、消費的経費の節減に努めます。被保険者34,657人(8,328世帯)の税完納によるご協力がなければ健全財政を維持することは困難です。

◆市立病院分院会計

11月に廃止された南波多分院の累積赤字を解消するため、一般会計から341万円を繰り入れて分院の借入れ金を返済しました。

このほか、滝野分院の診療委託料12万円を支出し、93%の執行率です。

◆授産場会計

民間から委託された洋服の仕立て直し・保育園の園児服などの加工賃91万円と一般会計からの繰入金32万円などが収入のおもなものです。支出は原材料77万円・賃金41万円などで29万円の赤字です。

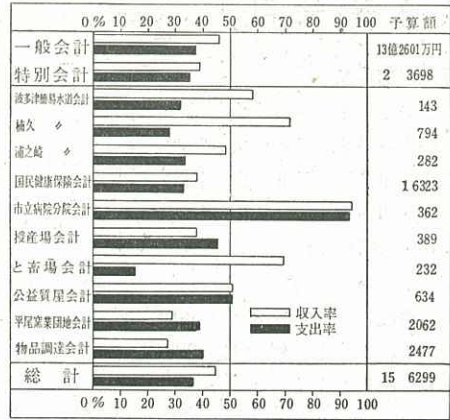
この赤字は、材料の一括購入による一時的なもので、一般会計からの借入で運営されています。

◆と畜場会計

と畜場使用料34万円と39年度からの繰越金126万円が収入になり、電動のこぎりの購入・動力内線工事などが支出されています。

上半期に豚745頭・牛233頭など1,013頭処理されました。昨上半

予算に対する収支の状況



期に比し100頭以上減少しています
特に農村での動力耕運機の普及から牛の処理頭数の減少がめだっています。

◆公益質屋会計

事業収入292万円と繰越金23万円が収入になり、貸付金1,289件で287万円・郵政省への返済など51%が支出されています。

◆平尾窯業団地造成会計

ことしから操業を始めた大坪窯業有田物産などへ、平尾団地の一部を371万円で売却しました。

収入では、繰越金221万円がありますが、支出では、団地造成のときの公営企業金融公庫からの借入金返済710万円や団地の補強・排水のための側溝300メートルの工事費99万円がおもなものです。

◆物品調達会計

市の事務や事業に必要な物品は一括購入し、必要に応じて使用し、作業の効果をあげるようなしくみになっています。その際の振替収入として617万円・39年度からの繰越金62万円など679万円が収入になり、物品購入費470万円・電信電話などの支払金504万円など1,004万円が支出されています。

この会計は、年度当初、調達資金に不足を生じたので市町村恩給組合から300万円を借りて収支の均こうを保っています。

企業会計

◆伊万里水道事業

水道事業を昨年同様にくらべてみると、給水世帯3,760世帯で、202世帯ふえ、事業収益1230万円で110万円の増・事業費用811万円で56万円の減となっています。

上半期の利益は419万円になり、有型固定資産の上半期分減価償却費129万円を差引くと純利益は290万円になり、前年同期から162万円ふえました。

純利益は、こんごの補修工事や借金の元利返済などにあてられます。

4か年継続の第4次拡張事業(計画事業費2億800万円)は、いま取水・浄水施設工事(工事費3280万円)を行なっています。ことし中には次期工事にとりかかる予定です。



【写真】三里町川東に建設中の浄水場施設

◆市立病院事業

ことし4月1日から企業会計に改められました。

結核病床47床・一般病床24床・伝染病床30床があり、職員は医師を含めて28人です。

上半期の利用状況は、入院延べ患者6,566人・外来3,351人で、1日平均入院36人・外来18人にあたります。

収支の状況をみると、入院758万円・外来204万円など1005万円の収入に対し、人件費673万円・薬品代342万円など1195万円の支出で、差引き190万円の赤字です。

赤字は、外科医空席で計画どおり患者が集まらなかったためです。11月中旬から専門外科医師が擔任されたので患者はふえるみこみです。

また、昨年度末に赤字がでたため年度当初の運転資金として、1550万円を市町村恩給組合から借りています。

市民1人あたり 7670円の借金

自己財源の少ない伊万里市が、将来の市民生活を考えて、企業誘致・産業基盤の整備・義務教育施設の整備・環境衛生の整備などに必要な大

財政調整基金とは

毎年度の決算で余った金があたるときは、その金の半分以上を、災害が起ったときの復旧費や大きな建設事業をするときに使うことができるようにたくわえておく金です。

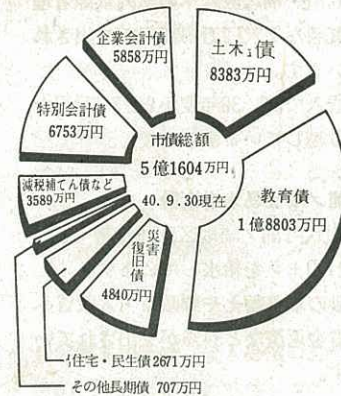
事業を行なうには、どうしても長期・低利の借金に資金源を求めねばなりません。

このような目的の借金が、9月末までの累計で、一般会計3億8993万円・特別会計6753万円・企業会計5858万円となり、その合計額**5億1604万円**は、市民1人あたり7670円になります。

借金は少ないにこしたことはありませんが、地方財政の弱体による市債の増加は全国的な現象です。

市としては、市民生活に直結するような事業はぜひ行なわねばなりません。堅実な返済計画によって、責任をもった財務運営がなされておりますので、市民の皆さんのご理解をお願いします。

市債の状況



おことわり

昭和39年度決算状況は、市議会で認められたのち公表します。

決算状況概要説明の特集号を1月に発行する予定です。

昭和40年度上半期の財政状況特集号より遅れたことをお詫びします。

市有財産

区分	S 40. 9. 30 現在数量	備考
公用公共土地	693.766.07 m ²	} 市庁舎・学校・消防署・公民館 } 病院・保育園など
〃 建物	118.526.24 m ²	
普通財産土地	89.683.92 m ²	} 市営住宅・駐在所・県事務所 } 果樹実験農場など
〃 建物	2.335.00 m ²	
山林原野	6.596.006.86 m ²	推定
〃 立木	8.395.49 m ³	
有価証券	80万円	日本電信電話公社債券
出資による権利	505万円	{ 出資金 伊万里ガス外6社 { 出資金 佐賀県信用保証協会
車 両	29台	{ 乗用車 5・バス 1・消防車 5・イン { パクトローラー 1・貨物車 15・疊き { ゅう車 1・ブルドーザー 1
債 権	1619万円	大日鉱業転貸債、育英資金貸付金など
財政調整基金	1577万円	貸付信託 金銭信託
教育振興奨励基金	164万円	
器具・備品	8台	会計機 1・宛名印刷機 1・簿記会計機 1・無線機など
ポンプ類	116台	台車付可搬動力消防ポンプ 83 手引動力ポンプ 31・小型動力 2