

# 広報いまり

'65

9月

No.137

市の人口  
8月1日現在  
総人口 68,306人  
男 32,335人  
女 35,971人  
世帯主 15,140世帯

昭和40年9月1日発行

発行所 伊万里市役所総務課  
電話伊万里(代)2111番

昭和29年8月19日第3種郵便物認可

(毎月1日発行)

定価 1部5円



(農協合併予備契約書調印式を写す)

農家の期待をになう農協合併成る

組合員の和・農協理念に徹して飛躍的前進を

## 広報こよみ

- 4日 大川町文部省委嘱婦人学級  
具体予選会(5日まで)
- 5日 住民実態調査(15日まで)
- 7日 黒川・松浦妊婦検診
- 9日 山代町中部地区老人学級  
県指定視聴覚教育現地研究会
- 10日 大川町老人学級

## 今月の納税

国民健康保険税……第4期分  
清掃手数料……第2期分  
納期限——9月30日

乳児検診と赤ちゃんコンクール(30日まで)

- 13日 伊万里町後期大掃除~24日
- 14日 山代・東山代・大川・波多津  
妊婦検診
- 15日 波多津町東部老人クラブ  
敬老会(各町)
- 16日 波多津町西部老人クラブ
- 17日 無料法律相談日
- 19日 三町(南波多・大川・松浦)  
合同青年学級
- 21日 南波多町妊婦検診  
波多津町市指定婦人学級  
南波多町老人学級
- 22日 波多津町青年学級

- 24日 南波多町市指定料理婦人学級  
国勢調査票世帯配布30日まで  
二里町家庭教育学級
- 25日 南波多町婦人講座
- 26日 松浦町民公休日体育大会  
大川町民体育大会

9月中旬 第3回定例市議会招集  
☆つごうによって変更することがあります。

- 1日 防災の日
- 15日~24日 働く婦人の福祉運動
- 15日 老人の日
- 15日~21日 老人福祉週間
- 19日~22日 第20回国民体育大会
- 24日~30日 結核予防週間

# 伊万里市農協10月1日発足

## ……組合員6,700人・マンモス農協誕生……

市内10農協の合併仮調印が、9月24日、市役所で行なわれました。28日から30日にかけて開られた各農協の臨時総会で、合併が決まり、組合員6,712人の伊万里市農業協同組合が10月1日から発足します。

合併する農協は、伊万里・大坪・大川内・黒川・波多津・松浦・二里東山代・山代東部・山代西部の10農協です。

合併推進協議会や市は、合併に応じなかった2つの専門農協と南波多大川農協に対して、最後まで合併をすすめてきましたが、賛成をうることができませんでした。非常に残念なことです。

しかし 合併にふみきった10農協は、市・県・関係団体の支援と組合員の団結で、合併の目的を達しようと努めています。

合併経営計画案(3か年計画)の概要は次のとおりです。

### 営農指導を強化

- ◎各支所に営農相談所を設け、技術員を常駐させる。本所には専門技術員を置いて営農指導事業を強化する
- ◎機械センターを設け、ブルドーザー・共同防除機・選洗卵機などを購入し、組合員に利用させ、また防除班を活動させる。
- ◎理髪などの美容施設・部落まで定期巡回する移動購買車・購買事業のスーパー方式採用なども計画する。
- ◎竹の古場放牧場・選果場の合理化みかん加工場の建設など整備充実する。また家畜市場の農協移管も検討する。

### 全事業の手数料引下げ

◎貯金の金利は、4分2厘3毛を3年後4分5厘6毛に引上げ、貸付金利率は9分8厘7毛を8分8厘5毛に引下げ、貯蓄の増強・金利体制の

- 整備で営農計画を実行しやすくする
- ◎生産・生活資材など購買事業の手数料率は、大量取引の有利性から本所一括仕入れ・原価引下げで、9分2厘を8分2厘に引下げる。販売事業の手数料率も、生産計画に対応する販売計画・販路確保・共販体制をとって、1分5厘7毛を1分3厘に引下げる。
- ◎そのほか、農産物などの集・出荷

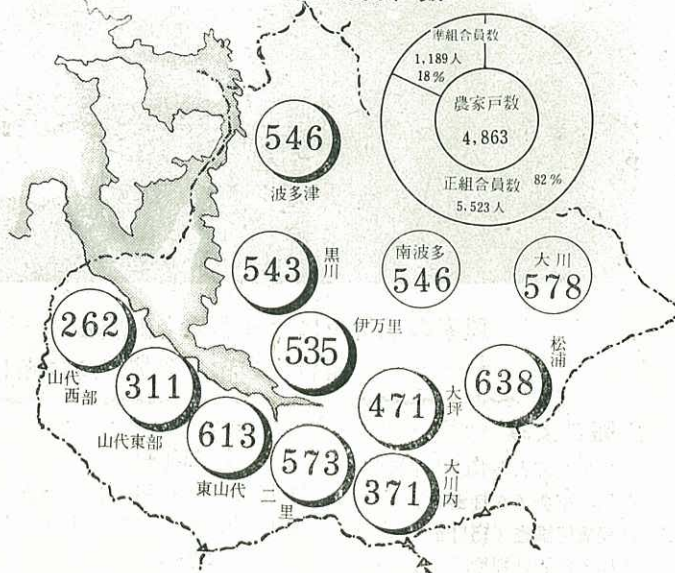


【写真】大川内・小石原での説明会  
輸送などのサービス強化・職員の質の向上による能率化・共済事業の推進などを図る。

### 運営は支所重点で

- ◎いままで、農協と組合員の結びつきは土地・人の関係で強かったが、ここはそのほかに経済的利益・利用利便という面も強くする。
- ◎いままでの農協は支所に、支所は出張所として存続し、農家の利用はいっさい支所・出張所ですますようにする。

### 地区別農家戸数



かたで背後の大部の有無を見抜くものは体験である。親と子が同じリーダーをみながら常にその漁獲に差がでてくるというところがある。漁協長から聞いた。

◆若い人は年功者の体験に耳を傾けねばならない。

◆社会科学では自然科学と違って実験の許されぬことが多い。例えば教育において二人のこどもにそれぞれ異なる教育方法を試みてみる。その内の一人が成功しても、失敗した方は世の敗残者で終ることになる。実験は反ぶくされても体験には反ぶくがない。今日まで積み重ねられた体験が何よりも貴重な資料となる。

◆「体験は理論よりも貴なり」。わたたくしはこれを老人の日に贈る言葉とし、あわせて後に続く者への教訓とした。

◎前農協役員・協力組織・業種別組合の代表などで構成する運営委員会を設けたり、部落懇談会などで、積極的に組合員の声を聞く。

◎理事24人・監事6人の役員は、支所ごとの推選で選ばれた候補者を総会で決定する。

合併農協の運営



○組合員の最高意志決定機関として総会と総代会を採用する。

総会は、役員選任・定款変更などを決定するときに開く。

総代会は、事業の計画・実績などを承認決定する。

総代は、235人とし、正組合員20戸に1人の割で選出する。1部落1人は必ず選出される。

総代は、組合員から意見をきき、総代会の結果を組合員に報告する義務と責任をもつ。

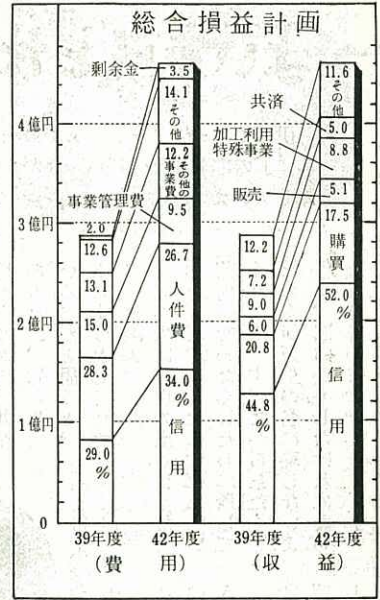
◎業種別組織・協力組織は、市一本に統合し、支所段階を支部として、農業振興の中核的組織になるように育成する。

◎合併組合の出資金の不均こうは、5年以内に調整する。合併組合に欠損金が出たときは、その組合員の責任で3年以内に欠損金補填計画に基づいて穴埋めすることで、新組合に引きつぐ。

◎職員は、いまの206人を、支所179人・本所44人の223人にする。増員は営業指導員の採用を重点にする。

合併農協の事業の重点は、営農指導を充実することです。営農の振興や組合員の所得の増大とともに貯金・共済・購売・販売も伸ばそうとしています。

農協側は組合員の利用しやすいような方法を取り、また組合員も合併の趣旨と目標を理解して農協を利用するのでなければ、具体的な実現可能な計画も、合併の効果も期待できません。



組合員は、自らの手で、前向きの姿勢で、いま当面している農畜産物価格の不安定・後継者減少などの諸問題を解決しなければなりません。この組合員の農協としての機能をじょうぶに発揮できる健全強固な農協になることが期待されます。

広報いまりを教材に

波多津町婦人学級

市内各町では、婦人の政治に対する関心を高めたり、教養の向上を図るための婦人学級が活発に開かれています。

市教委指定の波多津町婦人学級は支部指導者80人を学級生として、ことし30時間の学習が予定されています。

7月30日には 市政を理解しようと市長はじめ市役所職員を招き、市政全般・農林・土木行政について話



を聞きました。そのあと、5つのグループにわかれ広報いまりを教材に、三つのことば運動を進めるにはどうすればよいか、親子20分間読書の実行を効果のあ

◆「事実とは小説よりも奇なり」とは、テレビで最高の視聴率を集めた「私の秘密」での冒頭の言葉である。これは「世の中には思ってもかたぬことが多い」ということである。 ◆小説は一種のフィクションで、創作の世界であるから、人間の頭でそんなものでも考えられそうなのである。その考えをも含めて人間の活動自体が自然の働きの一部にすぎず、従って自然の組合わせからでてくる事実は到底人間の想像の及ばないかなたにあることが多いというようになる。 ◆事実と推理のこのような関係から「体験は理論よりも貴なり」ということができる。 ◆理論ももちろんたいせつであるが、理論は事実から導き出され、更に事実によつてその正否が確かめられる。社会科学では事実を体験と置きかえることができる。 ◆レジャーでも魚群の一部が捕えられても、その表われ

無料法律相談所

◇こんどの相談日 9月17日(金)10時～3時  
◇場所 市役所市民相談室  
◇相談員 弁護士 夏秋武樹氏

るようにするにはどうすればよいか 農業協同化のように、農作業を協同化するにはどうすればよいか、などについて討議されました。これからも広報いまりを教材にして学習が進められる計画です。

老人の日にちなんだ



# よい市民となるために

伊万里ロータリークラブが募集した作文「よい市民となるために」の応募作品 116点のなかから、特選5点を月1点ずつ掲載しています。

先日東京からおじいさんがきました。帰京する時たくさんの伊万里焼きをみやげに持ってかえられました。



あの大都市にも、この伊万里焼きのすばらしい芸術品が多くの人に親しまれていのです。地図をみてもどこにあるかわからないような伊万里市が、日本中の人に、世界の人人々に、知られて

いるのかと思うと、とてもうれしくてたまりません。

伊万里小学校  
六年 田中宣子

昔の人は、血の出るような努力をして、こんなにすばらしい芸術品をわたくしたちに残してくれたのです。だからわたくしたちも伊万里の名に恥じないよう、しっかりとしなければならぬと思います。

それではわたくしは、よい市民になるために、次のようなことを努力していこうと思っ

ています。

○伊万里市の子どもだとう

自かくと、ほこりをもとう。

○自分の行動には責任をもと

う。

○伊万里市のため

に喜んで奉仕しよ

う。

○「井の中のか

ず」にならず、い

つも前むきのし

いで、伊万里市の

ことを考えよう。

○明るい町づくり

に協力しよう。

○わたくしちでやれること

はこの五つです。お互いに呼

びかけあいながら実行にうつ

していこうと思います。

## 伊万里ロータリークラブ募集作品より(2)

### 教育キャンプ

500人参加

青少年教育キャンプが竹の古場公園で7月20日から8月11日まで開かれました。

目的は、こどもたちに野外生活を体験させることで、民主的な共同生活を体得させ、家庭や親のありがたさを認識させるとともに自然に親しむ態度を養うためです。

キャンプには、市内の青年団員・こどもクラブ・小中学校の児童など



500人がそれぞれ2泊3日で参加しました。

ガスや電気の生活に慣れたこどもたちは、薪を燃やすのに一苦労でした。しかし笑い声のたえない食事のひとつとき、お母さん代りの婦人会員のキャンプ慰問・キャンプフェイ

## 身体・精薄障害者にも 年金支給

国民年金法の改正で、精神薄弱者にも障害年金・障害福祉年金が支給されることになりました。8月1日から市役所市民課で受付けています。該当者があれば、家族のかたが請求の手続きをしてください。

### 受ける資格のある者

- 障害福祉年金
- 20歳以上70歳未満の者
- 人の助けがなければ日常生活がでない程度の精神薄弱者
- 目耳手足の障害や結核などの内部障害と合わせて1級に該当する者
- 障害年金
- 初診日の前から引続いて1年以上保険料を納めている者または3年間免除をうけている者
- 精神薄弱と他の障害をあわせて、1級か2級に該当する者

### 支給される年金額

- 障害福祉年金……24,000円
- 障害年金 1級……30,000円
- 障害年金 2級……24,000円

請求の手続きなど詳しいことは市役所市民課にお問い合わせください。

ヤーなど思い出多い共同生活でした。自然のなかで各人が創意工夫し、お互いに助けあう尊さを身につけ、りっぱなこどもになることを誓い家路につきました。

……一つの森に むつまじく

はげみあいたる道の友  
今日は東にまた西に  
名残り惜しくも別れゆく……

## 市連青年団スポーツ大会



伊万里市連合青年団（吉富常彦 団長・団員 800人）の第1回スポーツ大会が、8月8日伊高・伊中などで開かれました。

この大会は、出場選手 400人だけの大会ではなく、友情を深め、団結を高めようとする青年団全

員の活気あふれた大会でした。

競技は、野球・卓球・バレーボール・柔道・相撲・剣道の6種目。

大会終了後、技術の向上と心身鍛練のための種目別練習会を開くことが約束されました。こんごの成果が期待されます。

### 交通事故 ゼロを願って

酒酔い運転は、交通事故の最も大きな原因になっています。

ことし1月から6月までの県下の交通事故発生件数は2580件・酒酔い運転による事故は291件で、11%強の発生率を示しています。

先日、市内で酒5合位を飲んでバイクを運転していた男が歩行者に追突しました。両人とも転倒し、頭や肩など全治10日間の負傷をしま

山代町青年団(前田幾久喜団長・団員80人)は、交通事故ゼロを願って8月1日、10時から山代町全域を交通安全パレードをしました。

警察署のパトロールカーを先導して30人の団員は各自のバイクを連ねて交通安全を呼びかけました。



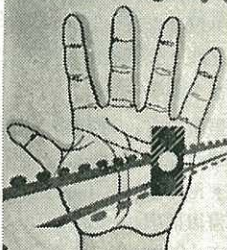
した。バイクの男はベロベロに酔っぱらって、警察官の質問に口もきけない状態でした。

酔っぱらい運転ぐらい無暴なものはありません。便利な車も走る兇器

になります。自分ばかりでなく、他人の命まで奪います。車を運転するときは絶対に酒を飲まないように心がけたいものです。

(伊万里警察署提供)

### あわてすまて!



伊万里中学校 手政徳

伊万里市交通安全都市推進協議

### 1円硬貨募金運動

市連婦人会 4万円集める

佐賀県更生保護婦人会は、社会を明るくする運動の一つとして更生を願っている人たちに、更生の手助けをしようと1円硬貨募金運動を行いました。伊万里市では、市連合婦人会が中心になって、40,735円を集

めました。県下の募金額は8月10日現在で271,618円に達しました。

この運動をすすめた更生保護婦人会は、募金のなかから女子の清風寮と男子の佐賀県恒産会にそれぞれ電気冷蔵庫1台を寄贈しました。

犯罪のない明るい社会と罪を犯した人たちの更生を願って、保護会にこれからの愛の寄贈がなされることになっています。

この学校は、大里小学校に創立され、明治四十一年両校が統合されて現在に至っています。ことし三月新校舎六教室ができあがりしました。残りの教室もすでに六十一年を経ており改築の必要があるようです。

二里町は純農村地帯であり、学校教育に対する父兄の関心が強いようです。植物教材園は、まだ完成していませんが、町内にあり植物を各部落から寄贈し植樹するなど身近かで、だれにでもできる協力がなされています。

四十三年には統合六十周年を迎えます。その記念事業として、図書館・音楽・理科・視聴覚教育の施設設

備の充実を図るための準備が進められています。児童は進んで学習する態度・基礎的な学力などが低く、純朴であるが動作言語など粗野であるといわれています。ことは、児童をふまえて、個性豊かな・心身ともに健康な児童の育成を教育目標としています。校外活動は非常に活潑です。子どもクラブソフトボール大会や駅伝競走など楽しみながら心身を鍛練しています。係が訪問したときは鼓笛隊が、消防団夏季点検に出場するため暑い運動場で懸命に練習していました。

学校の前を、鉄道・国道が通り、有田川が平行して

流れています。そのため安全教育が大きくとりあげられています。交通量の増加に対して、登下校のとき上級の生徒や先生が突地で交通安全指導をされています。また鉄道で近くで遊ばないなどくり返し指導がなされています。また有田川を渡って登下校する児童も多く、大雨のときは、先生・父兄・生徒が一体となって、早退・集団下校など事故防止対策に努めておられます。道徳教育では、施設をたいていせつにしようということからはじめられ、校外活動や鼓笛隊の活動などともに大きな効果をあげています



### 学校めぐり

#### 二里小学校

校長 井手 東 太郎  
児童数 男320名 職員数 男9名  
女313名 女19名  
計633名 計28名

### 安全教育を重点に



(練習中の鼓笛隊)

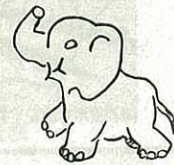
# 記念品付簡易保険 募集中

伊万里郵便局では、11月に完成する局舎の新築を記念して、記念品付簡易保険を募集中です。期日は、9月1日から来年の2月28日まで。

新たに加入されるかた全員に、加入と同時に粗品と記念品の抽せん券を贈ります。記念品（伊万里市長・伊万里商工会議所会頭・熊本郵政局長・伊万里郵便局長）は、3月に抽せんして贈られます。

簡易保険は、家庭経済生活の安定と幸福を約束するものです。また払込まれた保険料は、政府関係機関や地方公共団体などへ還元融資され、経済の発展・公共施設の拡充に貢献しています。

伊万里市でも、39年度に久原の市営住宅建設や都市計画・港湾整備・災害復旧事業などに、2090万円融資をうけています。



【とい】わたくしは、借家  
住いす。隣りとの折合い  
が悪いのと高校に進学する  
こともありますが、市営  
住宅に入居したいと思いま  
す。入居手続きや条件を教  
えてください。

二里町 一女性

## 声のひろば



【おこたえ】市営住宅は  
いま三八二戸あります。

入居資格は、市内に居住  
しているかたや、市内に勤  
めていられるかたで、世帯  
をもつていられるかたか・  
世帯をもととするかたに  
資格があります。単身者は  
資格がありません。

収入面からの資格は、一  
種住宅は、月額二万円以上  
三万六千円以下、二種住宅  
は月額二万円以下で、家賃  
の支払能力のあるかたです

入居者は、市民課で入居  
申込みを受け、係員が調査  
し、選考、抽せんなどの方  
法で決められます。

家賃は、八百円から二千  
二百円です。久原に建設中  
の十六戸の申込みは十一月  
から受け付けます。

いま月平均三戸の移動が  
あります。その入居申込み  
はいつでも受け付けていま  
す。

## 江口土木港灣課長

【とい】炭坑閉山で理髪業  
を廃業した身体障害者をす  
適当な土地に理髪店を譲  
ろうというかたがおります  
のでまた店を開こうと思  
います。それには十八万円

の資金が必要です。融資の  
方法はありませんか。

二里町 一市民

【おこたえ】世帯更生資金  
貸付制度があります。

これは、低所得世帯や身  
体障害者世帯が経済的に自  
立し、生活意欲をもたれる  
ように、無利子か低利で貸  
付けられるものです。

市では県社会福祉協議会  
の委託で、市社会福祉協議  
会がこの仕事をしていま  
す。

あなたの場合は、身体障  
害者更生資金が該当する  
と思われます。くわしいこと  
は地区の民生委員さんに  
相談ください。

申込書などは福祉事務所  
内、市社会福祉協議会に備  
えてあります。

伊万里市社会福祉協議会

前山会長

徴税・犯罪そう査などのために用  
いることは固く禁じられています。

- 総人口 → 議員数・選挙区の決定・財政需用額の算定など
- 年令別人口 → 社会保障・学令児童数推計・将来人口推計
- 産業・職業別人口 → 雇用対策・国民所得推計・地域開発
- 通勤・通学人口 → 交通対策市街地開発など
- 住宅・世帯数・畳数 → 住宅の建設・社会福祉計画・環境衛生など

調査の結果

## ◆ 調査のしくみ ◆

調査員は、9月24日から30日までの間に、受持ち調査区の各世帯に調査票とその記入例をくばり、記入を依頼します。

10月1日から3日までの間に、調査員はもう一度各世帯を訪れ、記入済みの調査票を集め、その内容を検査します。

調査員は、5日までに調査書類を市に提出することになっています。

## ◆ 調べることから ◆

- 各世帯に、その世帯に住むすべての人について、つぎのことがらを申告していただくことになります。
- 氏名▷世帯主との続柄▷男女の別▷出生の年月▷配偶の関係▷国籍▷仕事をしたかどうかの別▷従業上の地位▷勤め先・業主などの名称▷勤め先・業主などの事業の種類▷本人の仕事の種類▷従業地または通学地▷世帯の種類▷居室数▷居室の畳数の合計



10月1日

## 国勢調査

◆ 結果の利用 ◆  
国勢調査の結果は、いろいろな分野で広範囲に利用されますが、そのうちおもなものは次のとおりです。

10月1日に国勢調査が行なわれま  
す。国勢調査は、大正9年以来5年  
ごとに行なわれ、ことして10回目を  
迎えます。

国勢調査は、わが国に住むすべての  
人をひとりのこらず調べて、全国  
都道府県・市町村の人口や男女・年  
令・職業などの構成を明らかにし、  
行政上に直接役立つ資料を得るため  
に行なわれるものです。こんどの国  
勢調査で正確な統計を得るには、市  
民のみなさんと調査員のご協力が必  
要です。

## ◆ 今回の調査のねらい ◆

ちかごろ、国でも伊万里市でも、  
地域開発や社会開発が強く叫ばれて  
います。このような計画をたてるに  
は人口の大きさや構成状況などの新  
らしい資料が要求されます。

今回の国勢調査では、このような  
要請にこたえ、今までにない新しい  
方法で、人口の状況などを早く明ら  
かにすることになっています。

# 郷土建設に皆さんの夢を 作文・論文募集

市では、20年さきを目標とするマスタープランにもりこむために、市民の皆さんから作文・論文を募集することになりました。

伊万里市をこのようにしたい・このように計画をたてたら郷土はよくなるだろうなど、皆さんの夢・構想をまとめてください。

### ◎題 (小中学校の部)

- わたくしは、伊万里市をこのようにしたい。
- 郷土はどうしたら住みよくなるか。
- わたくしが伊万里市長なら、市

の将来についてこうしたい。  
(高校・一般の部)

- 伊万里市の将来計画について
- 伊万里市の未来像

### ◎原こう

- 400字詰原こう用紙5枚～20枚
- 原こうには、応募者の住所・氏名・職業(学生は学年・学校名)・年令を記入してください。
- 応募原こうはお返ししません。

### ◎しめきり 昭和40年10月20日

### ◎入選

- 小中学校の部  
特選1編 記念品

ます。

委託公衆電話(赤電話)は深夜など利用しにくい面がありますが、ポ

ール公衆電話は深夜も利用できます。また110番・119番への緊急通話装置も設備してあります。

基本料金40円以内の市外通話もできます。

気軽にご利用ください

## 深夜も利用できる

### ポール公衆電話

スマートなポール公衆電話が新天町の無料駐車場にできました。この電話は、直径12cmの鉄柱に小型のキャビネットを取り付けたものです。このほか照明設備も兼ねてい



- 秀作2編 〃
- 佳作3編 〃
- 高校・一般の部  
特選1編 賞金 5,000円
- 秀作2編 〃 3,000円
- 佳作3編 〃 2,000円

◎入選発表 昭和40年11月上旬  
本人に通知するほか、広報いまりで発表します

### ◎審査員

建設審議会長・市長・助役・企画課長

◎送り先 伊万里市役所企画課

## 暴力追放の標語

暴力追放安全都市推進協議会では暴力追放標語を一般から募集しています。

明るく豊かな都市を建設するため  
にわたくしたちひとりひとりが、強い意志と勇気をもって暴力に対抗したいものです。

暴力追放の内容をもりこんだ標語をお待ちしています。

▷しめきり 9月15日

▷入選発表 本人に直接通知するほか広報いまり11月号で発表。

▷入選 入選者には賞品を贈る。

▷送り先 市役所総務課

## 育児教室

うちの子 人の子 困りつ子

◎ 協力しない子・欲ばりの子・くやしがる子・うらみの強い子

◆ 欲ばりという行動は、幼いころからよく見られ協力しない。くやしがる・うらむという行動や感情の表現は、児童期にできあがるといわれます。

◆ 協力しない子は無理に協力させないで、その言動に注意してみます。協力しない型は次の三つがあります。

◆ 消極的な非協力型とか代償型といわれるものでわがままに育てられたために、自我的欲求(自己主張自己満足)が強く、気に入らないと遊びや作業の仲間から離れて「ひとり遊びをします」

◆ 積極的な非協力型・攻撃型は消極的な非協力型と同じように育てられたためにわがまままで意地悪妨害をします。二、三人の友だちを無理にさそって遊びができないようにします。

◆ 無協力・回避・逃避型は友だちが面白く遊んでいても仲間に入れない。指をくわえて一人遊びをします。自分の欲求をうまく処理し他人とうまく行動する仕方が身に

◆ 欲ばり型の子は自信のない子に多いようです。興味のある仕事をすすめ、その興味を育てる過程で協力の態度を養い、他の学習や作業に転用できるようにすることが大切です。

◆ くやしがる・うらむということは、抑圧した気分を他のことで埋め合わせること、すなわち能力の転用法を知らないことにも原因があります。共同生活の中に自信のよりどころを見出すことです。

◆ 積極的な態度を育て、正しい自己反省の仕方について親も教師も点取り虫にならないよう注意することが必要です。

◆ 親がこどもの前で「子どもの成績が良くないのは、友だちや先生が悪い」というような態度を示すと、協力しない・くやしがる・うらみの強い子になります。

(伊万里市家庭児童相談室)

### 住民実態調査

あなたやご家族のかたは、住民登録をなされていますか。

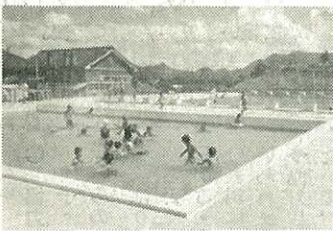
9月5日から15日まで、住民票とその実態を調査するため駐在員さんや市職員が皆さんの家を訪問します。引越しされて、まだ転入・転居届をすまされていないかたは、市民課から出張所で手続きをとってください。この調査で基本選挙人名簿が作られますから、洩れのないようにご協力ください。

### 低学年用プール完成

大坪小学校に低学年用のプールが完成しました。

25メートルプールでは、深さの点から低学年に不便であり低学年・高学年を同じ時間に水泳させて、泳ぎに対する自信をつけさせようとして作られました。

プールの大きさは、幅10メートル長さ15メートル・深さ50～65センチメートル・工事費 160万円。



### 赤ちゃんを

二二二りっぱに育てよう

秋の赤ちゃんコンクールと乳児一斉検診がつぎの要領で行なわれます。おかあさんがたは育児の知識・技術を身につけ、正しい愛情で赤ちゃんを育てる責任と義務があります。その手助けをするために行なわれます。赤ちゃんをりっぱに育てるために全員参加してください。

▶検診該当者 昭和39年9月1日から昭和40年8月31日までに生まれた乳児

▶検診内容 問診、健康診査、哺育指導、コンクール出場者選出

▶日取りと場所

9月	実施町名	場 所
10	黒川町	黒川出
13	波多津町	波多津出
15	大川町	大川出
16	伊万里町(女)	柳井町公
17	〃(男)	〃
20	松浦町	松浦出
22	二里町	二里出
24	東山代町	里公民館
27	南波多町	南波多公
28	山代町	山代出
30	全市選抜	柳井町公

※各会場ともひる1時～3時  
※全市選抜は県大会出場者4人を決める。

### 予防注射の お知らせ

10月上旬からインフルエンザの予防接種が行なわれます。1週間の間隔で2回注射します。対象は、生後3か月以上の、申込みをされたかただけです。日取りは10月広報でお知らせします。

料金は、1歳未満50円・1歳～6歳未満80円・6歳～15歳未満110円・15歳以上170円です。

小中学校生徒は、学校で実施されます。保育園児は家庭から申込んでください。

秋の種痘第1期予防接種が21日から各町で行なわれます。対象はことし1月1日～6月30日までに生れたかたです。料金は20円です。

▶日取りと会場

9月	時 間	会 場
20日	13.30～14.30	黒川町 小島医院
〃	〃	東山代町 出張所
21日	13.30～14.30	南波多町 出張所
〃	〃	山代町 出張所
22日	13.30～14.30	波多津町 小島医院
〃	〃	大川町 出張所
24日	13.30～14.30	松浦町 出張所
〃	〃	二里町 出張所
27日	13.30～15.00	伊万里町 婦人会館

伊万里市社会福祉事業費として次のかたからご寄付をいただきました。厚くお礼申しあげます。

○金五千元也 二里町福母久保隆清さんから 父福一さんの香典返しとして

○金壹万円也 東山代町日尾東照子さんから亡祖母タネさんの香典返しとして

○金壹万五千元也 立花町東田造寺松尾チヨさんから亡夫正宗さんの香典返しとして

○金五千元也 搦町原武トモエさんから亡母スミさんの香典返しとして

○金五千元也 相生町古賀ハマさんから亡夫まさ徳さんの香典返しとして

○金壹千円也 二里町江湖の辻宮崎明乃さんから拾得物期待満了につき寄付

○金貳百円也 七月十七日神崎局消伊万里警察署經由(匿名)

○金壹万円也 山代町城黒川富次さんから亡父竹三郎さんの香典返しとして

○金参百円也 八月二日伊万里局消印(匿名)

○金五百五拾五円也 脇田町岡本利嗣さんから拾得物

期待満了につき寄付

○金参千円也 山代町立岩川浪ハツミさんから拾得物謝礼を寄付

○金貳千円也 二里町八谷搦伊万里ヤクルト互助会から恵まれない人に

○金参千円也 瀬戸町漁港西ソヨさんから亡夫鉄一さんの香典返しとして

○金壹万円也 本町三丁目太田尾信義さんから亡父儀兵衛さんの香典返しとして

なお太田尾信義さんから別に教育振興奨励基金として

金壹万円也 消費費として金壹万円也のご寄付をいただきました

(昭和40・8・18現在)

伊万里市教育振興奨励基金として次のかたからご寄付をいただきました。厚くお礼申し上げます。

○金壹万円也 本町二丁目吉富賢助さんから亡祖母ヨウさんの香典返しとして

○金五千元也 相生町古賀ハマさんから亡夫まさ徳さんの香典返しとして

○金五千元也 大坪町柳井町池田克輔さんから亡母スミさんの香典返しとして

(昭和40・8・19現在)