

広報 いまり

'65

3月

No.131

市の人口
2月1日現在
総人口 69,163人
男 32,784人
女 36,379人
世帯数 15,095世帯

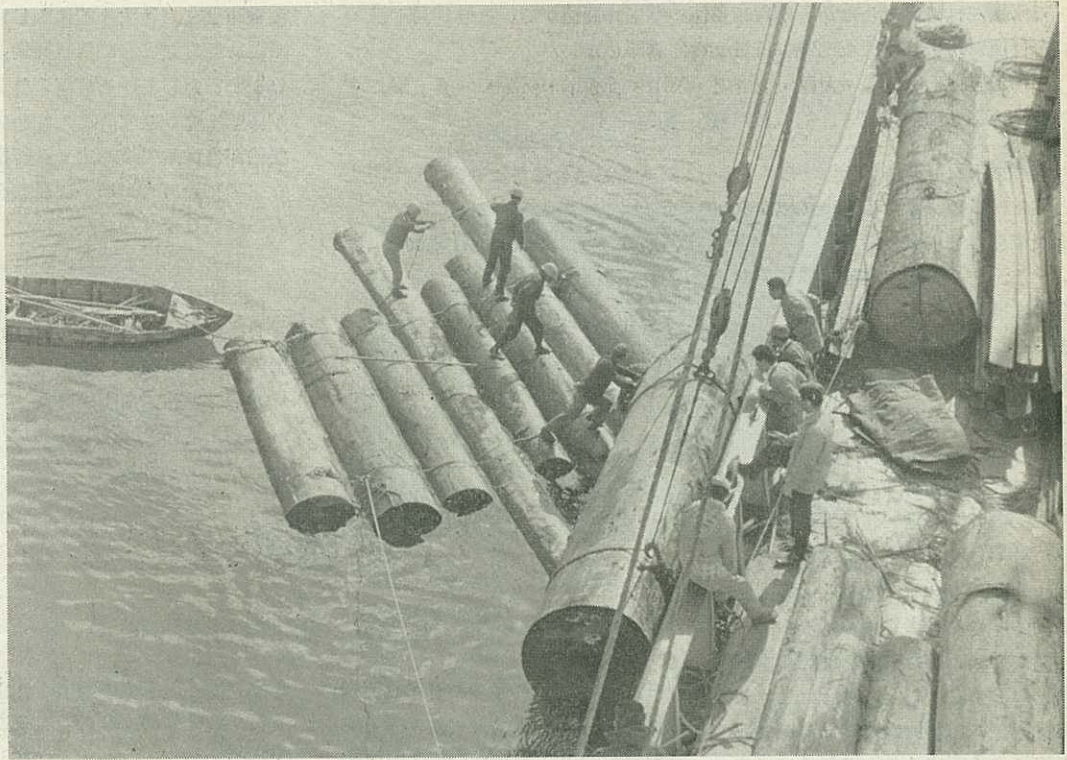
発行所 伊万里市役所総務課
電話 伊万里(代)2111番

昭和40年3月1日発行

昭和29年8月19日第3種郵便物認可

(毎月1日発行)

定価 1部 5円



(伊万里港久原沖にて写す)

..... ラワン材の荷揚げ作業
..... 新建材工業都市建設すすむ
.....

広報こよみ

- | | | | |
|----|--|-----|---|
| 1日 | 市選挙管理委員会・農協合併推進協議会(市議会会議室) | 10日 | 税の申告と相談日(大川出) |
| 2日 | 農林漁業資金融資審議会 | 11日 | 税の申告と相談日(山代出) |
| 3日 | 西肥・昭和バス消火避難設備調査 | 12日 | みかん栽培講演会
消防密集地立入検査(大川) |
| 4日 | 林業構造改善事業審議会(教委2階) | 15日 | 中学校卒業式(伊・黒・大川
国見中)山代町婦人会の市議会と市内工場見学・39年度温州みかん出荷反省会 |
| 5日 | 税の申告と相談日(税務署) | 16日 | 中学校卒業式(波・南・松・山・籠野) |
| 6日 | 船舶消火設備調査・議会運営連絡協議会・新制作座公演(13時から伊中で) | 19日 | 小学校卒業式(牧島・黒・波多津東・波多川・東山代・山代東)無料法律相談日 |
| 7日 | 楠久公民分館落成式 | 20日 | 小学校卒業式(大平・大川内
松浦・二里) |
| 8日 | 米穀売渡推進協議会 | 22日 | 小学校卒業式(伊・東黒・南
波多・山代西) |
| 9日 | 身障者精薄者巡回相談日(柳井町公)消防密集地立入検査(二里川東)第1回定例市議会 | 29日 | 母性表彰式(柳井町公) |

30日 果樹講習所修了式

※ つごうによっては変更することがあります。

ぶどう酒密造防止月間
1日~30日

ひな祭 3日

全国緑化推進運動月間
春の火災予防運動

車両火災予防

2月26日~3月6日

一般火災予防

7日~13日

家族計画普及運動

1日~31日

※ あなたの町や部落の明るい話題をお知らせください(市役所広報係)

0374

10農協合併にふみきる

目標～ことし10月1日

昭和40年の農政の重点目標である農協合併問題について、関係者の間で協議されていましたが、市内12農協のうち10農協が、ことし10月1日を目標に合併しようと2月17日覚え書に調印しました。

10農協は、伊万里・大坪・大川内・黒川・波多津・松浦・二里・東山代山代東部・山代西部で、組合員戸数5,100戸です。

伊万里市合併推進協議会では、ことし4月1日を目標に市内全農協の合併を推進してきました。

ところが、大川・南波多両農協が合併には原則として賛成するが、いまのところは組合員の農協利用状況やその他の事情で参加できないとの態度を示したため合併はいちとんざするかにみえました。

しかし、10農協は、こんごの農民のための健全経営・農業振興をはかるには早急に合併すべきであるとし積極的に理事会などで説明・覚え書の調印にいたりしました。

覚え書は、10月1日を目標に、財務基準日をことし3月31日とし、基準日現在の10農協の持分などは農協の協議で処理することになっていきます。

こんごは、3月31日現在で財務検査・財務調整を行ない、合併経営計画書を作成して部落説明会を開き、8月頃組合員の最終的な意志決定を臨時総会でお願ひする予定です。

合併推進協議会長・山口市長の話
市内10農協の覚え書調印で合併へ

また、農家のみなさんが農業構造改善事業などを大々的におしすすめるには、みなさんが農業経営上のよりどころとしている農協の体質改善が必要になります。そのためには、農協が合併して資本力・技術指導力などの規模拡大のほかに農家を救うみちはありません。

このようなことから、いままで合併に努めてきました。

農協組合員のみなさんは、伊万里市民としてマンモス農協が10月1日に発足できるよう自信をもって前進してください。

大きく前進したことを心から感謝します。

南波多・大川両農協が不参加の意思表示をしたことを残念に思います

現在の農協は、組合員が少ない・技術指導陣の不足や財務構成・金利手数料など経営上の大きな問題をかかえています。

有田物産 伊万里 工場建設はじまる

平尾窯業団地に

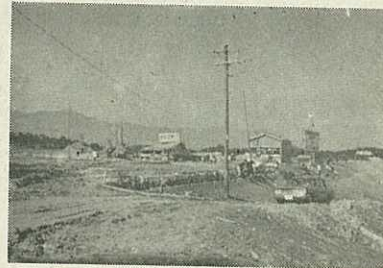
さきに誘致が決まった有田物産株式会社（松本哲雄社長・資本金2.500万円）の伊万里工場（敷地21,450平方メートル・工事費4,300万円）が大川内町平尾窯業団地に建設されはじまりました。

建坪3,712平方メートルの工場にとりつけられるトンネル窯2基（60メートル・25メートル）とシャットル窯2基はベルトコンベアシステムの採用で大量の生産が可能となり、伊万里窯業界に大きな力をそえることとなります。

伊万里工場では、食器・装飾品が

年間2億円の目標で生産されます。6月から従業員150人で操業される予定です。

また、従業員用の住宅として世帯向け15戸と独身寮（25人収容）も建設されます。



無料法律相談所

- ▶ こんどの相談日
3月19日（金）10時～3時
- ▶ 場所 市役所市民相談室
- ▶ 相談員 弁護士 夏秋武樹氏

らすかどを立てず共感おのずから生じて解決の糸口となる。

◆世の中は良い意味での持ちつもたれつ、それではじめて社会という車がなめらかに回転し続けることができる。

◆友情は時として、親族の情に勝る場合さえもある。

◆情緒喪失の時代といわれる今のかさかさした世の中に、この友情をひろめて行く運動、同窓生の共感を呼び起こして行く運動はどうであろう。

◆かくして世界が友情に結ばれ、人類がすべて同窓生の気持をいだく時、真の平和の基礎ができるのではなからうか。

働く青年に市政の現況や将来の発展方向をお知らせし、市発展の原動力になってもらおうと、1月末、働く青年と市長との市政を語る会が、山代町と南波多町で開かれました。主なる意見はつぎのとおりです。

農産物価格の安定策は

- ◇将来の兼業農家のあり方はどうか
(市長) 兼業農家対策は政治の課題です。市内農家の3分の2を占める兼業農家の健全育成のために企業誘致や農業構造改善事業に力を入れていますが、農業の将来は楽観できません。
- ◇青年団への補助を増額できないか
(市長) 各団体ともみずから事業するというより、他人に頼るという考えが強い。あくまで効果のある補助制度にしたいと検討しています。
- ◇農産物価格が不安定で困る。
(市長) 農産物で損をせぬような流通機構にしなければなりません。農家の一部では自分たちから価格を破

伊万里市

特産品
観光みやげ品

創作展

創作展は、特産品や観光みやげ品の創作を図って、市内企業の発展を促進するために開かれます。

▶とき 3月21日～3月24日

▶ところ 伊万里商工会議所

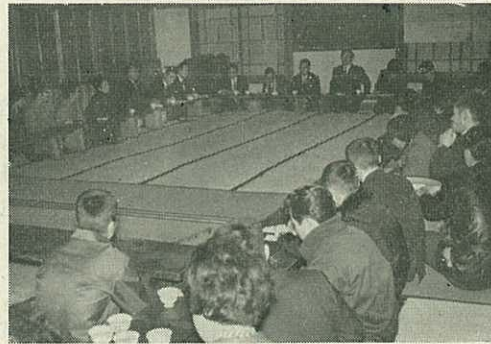
期間中は、手すき和紙の実演
伊万里焼の製作実演・銘酒春秋の試飲・カマボコ試食・伊万里焼の即売も行なわれます。

市政への意見活発にでる

--- 青年と市長との懇談会 ---

っています。みかん・野菜にその例が多い。生産者の中心となる農協がしっかりして、生産者による共同出荷・販売態制をとる必要があります

◇浦の崎旧川南工業あと地は工場適地と思う。
(市長) この土地の担保問題などを解決して工場を誘致したいと考えて



います。浦の崎簡易水道施設は、工場が誘致されてもよいような能力をもっています。

◇農家のあととりとして農業の将来に不安である。
(市長) いまの農家は、耕作面積・生産量に比して耕運機などに過剰投資をしがちです。共同作業はとれないでしょうか。農地の交換合分・耕地改善などは一個人ではできません。最少の経費・労働力で最大の効果をあげる手段を講ずる経済原則は農業近代化にも必要です。

(山口県議) 県は39年度から農村後継者養成のため養豚事業などに1口50万円を貸付けています。こんごは

農家の台所改善などにも貸付けられる計画のようです。

青年の家の建設は

◇青年の家は建設されるか
(市長) 青年の家誘致は前市長時代から強くおしすすめてきました。

伊万里湾・腰岳・黒髪山・国見台総合グラウンドをバックとした伊万里が最適地です。県内に多くの候補地があり、市として楽観できませんのでみなさんのご協力をお願いします。

◇市庁舎の建設はどうなっているか
(市長) 市庁舎は市民のシンボルとなる建物であり、市の発展方向を考え市民活動の中心としての位置を決めねばなりません。市民の代表で構成された市庁舎建設審議会の答申をまっけて慎重に検討します。

◇農協合併でサービスが低下しないか。
(市長) 農協合併は管理と技術の集中化であり機動力化です。農協経営規模の拡大で、農業経営に必要な資金の貸付も技術指導も充実され、手数料や金利も安くなります。また、合併の構想でも支所重点主義でありサービスは逆にいまより向上します。

◆そこで卒業されるかたがたに望みたいことは、良き同窓生のきずなをしっかりと持って世の中に出たい。だきたいことである。

◆それが二十年、三十年の後に社会のあらゆる分野にわたる交流のキーとなる同窓生なればこそ多くを語

◆二月から三月にかけては小学校から大学にいたるまで卒業式のシーズンで「螢の光」の静かな調べがそここの講堂の窓から流れってくる。その調べを聞いて卒業式をしつたにそれが小学校であれば小学校時代の同窓生を、中学校であれば中学校時代の、そして高校であれば高校時代の同窓生がすぐに思い出されてならない。

◆大学入学の当時、民法学の権威者であった、末広嶽太郎博士が「大学における一つの収穫はその中で求められる良き友達にある」といわれたことを思い出す



おれたちは農村に残る 父兄・経営の一部をまかせる

伊万里農林高校の新卒者223人のうち男子42人・女子4人(21%)が農村後継者として農業経営にとりくむことになりました。

そこで学校側は、2月9日山口市長も迎え、農村に残る生徒たちの懇談会が開かれました。

山口市長はあいさつで、伊万里市から若い労働力が流出し、農村後継者対策が大きな問題となっている現在、農業自営を希望する若い世代に期待するところが大きいことを強調激励しました。

また13日には、農村後継者となる新卒者の父兄が集まり、農村後継者を迎えるについての心構えはどうあるべきかについて活発に討議されました。

◎なぜ農業自営を しようときめたか

男性側の理由は、自分があととりで自営するにはあやふやな気持ちではなく真剣にとりくみたい・離農する青年が多いので意地でもやる。女性側の理由は、体験や学校での学習を通して農業する気になったということでした。

◎農作業の分担 については、夫婦は苦楽をともにすべきだ・労力

の軽重で仕事を分担し賃金も支払うべきではないか・女性しかできない家事労働に男性も理解してもらい両立させたいなど活発に論議されました。

◎結婚の相手として男性側は、農業経営の荒波をのりきるのについてきてくれる女性・農業経営の助言をしてくれる女性をのぞみ、女性側は、農業に熱意をもつ男性・夫として嫁の立場を理解する男性をのぞみました。特にしゅうとと嫁の問題は女性として最も関心があり、女の地

位の向上と家族の理解で円満な家庭をきずきたいということでした。

◎そのほか、市外就職者と同じように農村後継者も激励されたいとの要望に対し、福永市農林水産課長は就職一年生としてよこんでお迎えし新卒農村後継者の先進地視察も計画していると答えました。

◎山田校長は、経済基盤が確立するまでは男女共同の農作業が必要であること。男性が苦楽をともにするような女性をのぞむためには男性が自信と責任をもつことを強調されました。



◎農業後継者父兄の会では、家族外のまわりの人が本人を前にして子どもを百姓にはもつたいないというようなことは慎しんでもらいたい。卒業を機会に経営規模を拡大したい。卒業したら経営の一部をまかせ、技術的な完成をまって全権をゆずりたいという意見が多くでました。

しあわせなら 手をたたこう

陸上自衛隊・航空自衛隊から

★ 九ちゃんの手をたたこう

(オリンピックメダルを獲得した円谷・三宅選手と坂本九の対談と歌)

★ ジェット機物語(歌謡漫談)

のレコードの提供をうけました。

部落放送・部落のよりあいなどにご利用できます。

ご希望があればお借します。

市役所(電話2,111)

総務課へお電話ください。

良妻賢母を目標に

伊万里町婦人学級

この学級は文部省委嘱の婦人学級として開かれました。

伊万里町の30歳台の主婦を中心とした若妻学級ともいえます。



伊万里町婦人学級研修旅行
福岡 KBC 訪問

60人が「よき母・よき妻」を目標に毎月1回6時間学習を続けられました。

学習は、育児・家庭・人間関係などについて視聴覚教材をフルに使いながら討議する方法がとられました。

この1年間の成果は、社会の中の生活のありかた・会合での発言と話のききかたなどにあるようです。

しかし、学級で解決できなかった問題も多くあり、こんご学級での経験をいかしながら明るく豊かな家庭をきずくための努力を続けられる必要があるようです。



もうすぐ“1年生、

身の回りの始末は自分で

新しい門出を迎える児童のいるご家庭では、
服装・持ちもの・健康などについてなにかとづ
かいをされていることでしょう。

新入学のこどもの扱いに注意した
ことは、まず勉強は先生におまか
せください。とかく勉強に神経質に
なりがちな昨今の風潮ですが、安心
していっさいをおまかせしましょう
それよりも、身の回りの始末がで
きるようにしつけることがたいせつ
です。衣服の着かたや持ちものの整
理がちゃんとできるように・お手洗
いにはいってもじょうずにすませら
れるように・安全な学校の行き帰
りができるように、これまでの生活
と全く変わった環境にハヤクなれる
ように指導していただきたいもので
す。そして、どんなしつけをするに

しても1年生になるよるごびが増し
ていくような心づかいがたいせつで
す。

子どもクラブ

組織の力で育てよう

伊万里市子どもクラブ連合会設立
準備委員会が2月5日伊万里図書館で
開かれました。

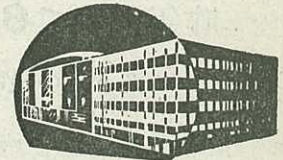
これは、各町子どもクラブ育成団
体相互の連絡提携とその充実振興を
図るとともに、指導者の養成・技術
の修得によって青少年を健全に育成

することが目的とされています。

青少年の非行がますます増え、大
きな社会問題となっている今日、少
年たちの余暇をいかに活用させるか
は非行防止に直接結びつくことにな
り、子ども会の活動が果た役割は大
きいものと思われます。非行の原因
はいろいろな角度から指適されてい
ますが、これを防止するには地域ぐる
みの協力態勢がぜひ必要です。

この日は、岩永貢(市連PTA会
長)さん・古賀常六(伊万里幸善町
子どもクラブ指導者)さん・波多超
勝(南波多町子どもクラブ連合協議
会長)さんたちが発起人となり市教
委の側面的援助で、各町子どもク
ラブ代表・各町公民館長・市連PTA
・校長会・青年団・婦人会などの関
係者約70人が参加し、市連合会結成
の話し合いがなされました。

その結果、3月10日までに各町の
組織づくりをして、4月はじめに総
会を開く予定で準備することになり
ました。



学校めぐり

波多津小学校

校長 野村寿男

児童数	男211人	職員数	男10人
	女217人		女4人
	計428人		計14人

校で有明な高尾山にのほ
ると、波静かな湾内に七ツ
島・イロハ島が浮んだ海の
公園がまるで箱庭のよう
に、遠く玄海国定公園につ
らなつてながめられます。
ここ波多津小学校は、市
の最北端にあって、明治八
年三岳小学校として開設さ
れました。
明治二十五年に建てられ
た古い校舎がまだ二棟のこ
つています。校舎の改築は
地区民の長い間の課題とし
て残されている問題です。
昨年四月野村校長を迎え
「職員の間で人間関係を
つくる」「研修の意欲に燃
える」などを第一条件とし
て、校長を中心に職場の明
朗化がさげばれています。
児童は、素直・純朴で行動
に表裏がない反面、自主性
計画性に薄く、気はよくお
いてまだ問題があるように
見えます。最近ではガッチリと組

理科教育を重点に

校生活を送られていま
す。教育の重点は、科学技術
革新の時代を強く生き抜く
ために、正しい
判断力・強い実践
力・豊かな情操を
そなえたこどもの
育成があげられて
います。学習の重
点教課としては、
理科教育の振興
をとりあげ、科
学的な思考をの
ばすために、実
験観察といった直接関係
するものに力を入れ、教
材・教具の整備研究がさ
れています。図工教育も
筒井先生の熱心な指導が
実のり、ことしのこども
県展では特選三人準特選
三人が入賞しました。
また児童会、クラブ活
動なども活発に行なわれ
る。最近ではガッチリと組
学級新聞の発行や子ども



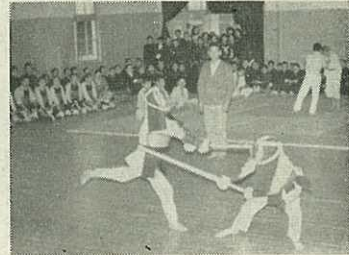
信用組合もつくられ、こ
どもの貯蓄心が高く知事
賞を受けた実績もこのこ
つています。
特にこの地区は、教育優
先の考え方は伝統的に強く
PTA活動も活発で、昔か
ら教育者が多くでいるこ
とは、地元の誇りとも言
えます。
いよいよ福島橋建設工事
もはじまり、観光面で地元
が脚光をあびてきますが、
よるこんでばかりもおれま
せん。これからは町の将来
をになうこどもの教育も、
そうした情勢を考えてす
められるでしょう。
その意味からも、校舎の
改築計画が一日も早く実現
し環境の整った中で勉強で
きるようにしてほしいと願
っています。

剣道大会

2月11日、松浦町体育協会（会長藤田喜代馬さん）主催の町内柔剣道大会が、小学生15人・中学生46人・一般20人の参加をえて、松浦中で開かれました。

この大会は、町内の武道振興と青少年の健全育成をめざして昭和35年から続けられています。

中学校では、シナイ体操や時間外の剣道練習会がいつも行なわれており39年には中学校の剣道部・一般の柔剣道が市大会で優勝しました。



大川内郵便局 ができました

2月16日から大川内郵便局（局長井手正男氏）が業務をはじめました。市内で16番目の郵便局が誕生したわけです。無集配特定郵便局とはいえ大川内町 650 世帯の住民のみなさんの日常生活は便利になりました。郵便・電信電話・為替・貯金・簡易保険などの受付は普通局と変わりはありません。

福祉年金を受けられるかたで、大川内郵便局を指定局に希望されるかたは市役所市民課までご連絡ください。

（局の所在地）

大川内町平尾 電話2916番



【とい】親せきのことでもが交通事故で病院に入院しています。家政婦を雇いたいが、市内に家政婦会がありませんか。

【おこたえ】市内の郵便局ならどこでも指定できますから大川内郵便局もよいわけです。年金を大川内郵便局から受けとりたいかたは、国民年金証書と証書に押してある印鑑をもって市民課へおいでください。

【おこたえ】家政婦会はつぎのところで紹介していただきますから申し込んでください。家政婦の日は食費会員負担で六三〇円以内です。このほか一か月以内のときは受付手数料五〇円と紹介手数料七〇円・一か月をこえるときは受付手数料五〇円と紹介手数料一四〇円で済み込み、通勤どちらもできます。

【おこたえ】市内の郵便局ならどこでも指定できますから大川内郵便局もよいわけです。年金を大川内郵便局から受けとりたいかたは、国民年金証書と証書に押してある印鑑をもって市民課へおいでください。



【とい】わたくしの両親は福祉年金を受けています。いままで伊万里郵便局からお金を受けていましたが大川内郵便局を指定局にすることはできませんか。

金子市民課長

昨年市内で815万円が灰に

—タバコの投げ捨てはやめよう—

毎年3月ごろから季節が強まりまた空気が非常に乾燥して、各地で大きな火災が起きています。

このため、2月28日から3月13日まで全国春の火災予防運動が実施されます。

市内で火災が昭和39年中に33件発生し815万円・ことしも2月20日まで4件238万円が灰になりました。

◎外出の前には

もう1度火の始末を確かめよう

◎タバコの投げ捨ては止めよう

火は完全にもみ消そう

◎寝タバコは止めよう

◎子どもの火遊びは止めさせよう

◎コタツにはいったまま眠らない

◎石油コンロや電気器具の取り扱い

にはじゅうぶん注意しよう

バケツに一ばいの防火用水と

家庭用消火器をぜひ備えよう。

◆あなたも見てください◆

固定資産課税台帳縦覧

ことしの固定資産税がきました。ただいま課税台帳をお見せしていますから遠慮なくおいでください。

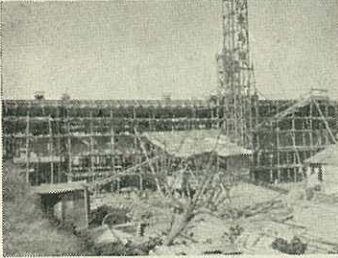
◇ じゅう覧期間 3月1日から3月20日まで

◇ 場 所 旧伊万里町は～市役所税務課
そのほかの町は～各出張所

学校建築工事急ピッチ

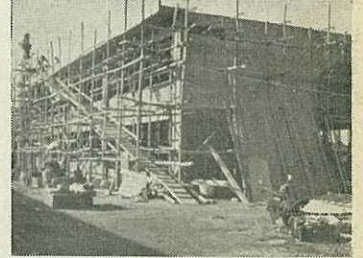
新学期の授業にまにあわせようと
教室の建築が突貫工事ですすめられて
います。

山代東小学校（生徒数1,094人）
では工事費1,235万円・鉄筋2階建
（建坪597平方メートル）普通教室6
つが建てられています。



南波多中学校（生徒数363人）の屋
内体操場は、工事費1,017万円・建坪
600平方メートルの鉄骨造りです。
3月上旬から使用できるようになり
ます。

二里小学校（生徒数704人）では
工事費1,260万円で鉄筋2階建（建坪
597平方メートル）普通教室6つが建
てられています。



市内で39年度のたばこの売上げ本
数は約7,800万本で、その税金とし
て市に収入される額は3,100万円見
込まれています。この税金は、みな
さんが毎日おのみになっているたば
この総本数によって専売公社から納
付される税金です。

たとえば、20本入りのパット1箱
買うと8円14銭2厘の税金を払ったこ
とになります。これがたばこ消費税
といってたばこ代金にふくまれ、た
ばこ屋さんから専売公社、専売公社
から市役所といった経路ではいつて
きます。本年度の市民税のうち、所
得割の総額は約4,000万円ですから
これにほぼ匹敵する額のたばこ消費
税が市の有力な財源となって大きな



役割を果たしているわけです。
このようなことから、市外でたば
こを買うとそれだけ市の収入が減り
市内で買うとそれだけ市の財源が増
えることになります。
「愛煙家のみなさん」公用、商用ま
たは旅行などで市外に行かれるとき
は、まず市内のたばこやさんで買っ
てからお出かけください。

市育英資金貸費生

申込みは3月20日から

こんど大学に入学するかたで、卒
業してから市内の学校の先生を希望
されるかたには、伊万里市育英資金
を月2,000円づつ貸されます。

貸費生は伊万里市民の子弟である
最近2年間の学業成績が優良である
品行方正であるかたです。

願書は3月20日から4月20日まで
受付けます。

ご希望があれば市役所教育委員会
総務課（電話2111）へお問合わせく
ださい。

育児教室

うちの子・人の子・困りっ子

(4)

底に劣等感を感じていたものがある機会にみんなから認められ、よろこばれ、これをくり返しているうちに自分を認めさせる方法を身につけてしまおうからです。

◆保育園児では三歳から五歳頃までに高まり、年齢が進むにつれてこのような傾向はすくなくなくなるのが普通です。しかし、程度が行き過ぎていた場合は、そうし

つぎに発達していきま。◆反抗心は、「五つ、六つの憎まれどき」といわれるように、いちばん手のやける時期に、親が常にこどもの欲求に対して抑圧という型で「しつけ」をしてきたからです。

「なせ」こうしなければならぬか、「どうしてこんなことはいけないか」と納得させずに、頭ごなしに抑えつけその子の欲求言い分・行い・立場などを認めやらないか。◆反抗は生れつきではありません反抗の底にうごめいているものを冷静に見きわめて、愛情によって反抗心をときほぐすことです。

◎奇声・奇行の子
◆とっぴな質問をしたり、人なみはずれた言動は精神病質的な子ではないかと思われま。比較的多いのは、他人の注意をひきつけるような「おっちょこちよい」の型です。ひよんぎんな言動が他人を笑らわせず、調子にのる

ていることはほんとうにみんながよろこんでいないこと、むしろ内心はかえって馬鹿にしていることなどを理解させ、刺激をあたえずある程度本人が気づくようにその場で軽くたしなめてやることです。また認められるようなほかの活動をさせるように仕向けることも大切で。◎反抗心の強い子
幼児も三歳ぐらになると自己承認・自己行動への反応・自発的欲求が生まれます。り、自我的欲求が生まれます

伊万里市家庭児童相談室

赤ちゃんの発育相談

市保険衛生課では、次の日取りと場所で生後満1歳までの乳児の発育相談を行います。当日は母子手帳を持って最寄りの会場へおでかけください。時間は各地区ともひる1時から3時まで、大川町はひる12時30分から2時30分までです。



▶日取りと場所

日	検診地区	場 所
10日	伊万里町	柳井町公民館
11日	牧島地区	波多津出張所
12日	大川内町	柳井町公民館
15日	黒川町	黒川出張所
17日	二里町	二里 〃
18日	大川町	大川 〃
19日	松浦町	松浦 〃
22日	南波多町	南波多 〃
23日	東山代町	東山代 〃
24日	山代町	山代 〃

予 防 接 種

百日ゼキ・ジフテリア混合（3回目）と種痘2期結果検診が行なわれます。これは、前回の接種に洩れている人を対象にしていますので、こんどでおわる人です。

- ◆ 日時 3月11日 1.30～3.00
- ◆ 場所 柳井町公民館

市・県民税申告

3月20日まで

- …期限内に申告しましょう…
- …忘れたらあなたの損…
- …正しい申告で正しい納税…

一商店街診断に

ご協力ください

県中小企業課・市商工観光課・伊万里商工会議所では、市外商業資本の進出・顧客の確保など悩みをもっている伊万里商店街を発展させようと商店街診断を3月から行ないます。

診断は、立地条件・市の特殊性・販売圏・業種別店舗構成・経営概況・団結権・商店街の外観などについてなされ、現状を分析してこんごの方向をみだそうとするものです。

市では商店街のみなさんご協力をお願いしております。

船籍票はおもちですか

総トン数が5トンから20トンまでの船舶（漁船を除く）は船籍票をも

たねば航行できません。船籍票をお持ちでないかたはいそいで市役所農林水産課で交付申請の手続きをしてください。

- ▶船籍票をもたねばならぬ船舶
 - ・観光遊覧船
 - ・川砂・川砂利採集運搬船
 - ・渡航船（推進機付）

税の申告は

共同納税相談所で

所得税・市県民税・個人事業税の申告がはじまりました。ことしも納税者の利便をはかり「共同納税相談」が行なわれています。申告書の記入方法や納税の相談は遠慮なく申し出てください。

▶日取りと場所

- 3月2日～3月15日 伊万里税務署
- 3月10日 大川出張所
- 3月11日 山代出張所

伊万里市教育振興奨励基金として次のかたからご寄付をいただきました。厚くお礼申しあげます。

- 壱万円也 大川内町小石原下平諒二さんから亡母タケさんの香典返しとして
- 壱万円也 蓮池町久保田初次さんから亡父亀九郎さんの香典返しとして
- 五千元也 波多津町浜末吉トミさんから亡夫正止さんの香典返しとして
- 壱万円也 東山代町長浜古賀淳さんから亡長男能紀さんの香典返しとして
- 壱万円也 大川内町市村小野新蔵さんから亡妻ムメさんの香典返しとして
- 伊万里市社会福祉事業費として次のかたからご寄付をいただきました。厚くお

礼申しあげます。

- 壱千四百八拾九円也 伊万里高等学校同窓会から伊中卒業生の伊高同窓会費残金を
- 参千円也 山代町楠久津野中一夫さんから亡父徳太郎さんの香典返しとして
- 五千元也 新天町野田鉄夫さんから亡父清さんの香典返しとして
- 壱千円也 木須町石丸匠次さんから亡母スミさんの香典返しとして
- 五千元也 大川内町大川内山徳永七次さんから亡母トメさんの香典返しとして
- 五千元也 大坪町柳井町



- 池田久子さんから亡次男憲隆さんの香典返しとして
- 壱万五千元也 二里町長井手池田定男さんから亡父嘉太次郎さんの香典返しとして
- 貳千円也 黒川町奥野草場善四郎さんから亡母レイさんの香典返しとして
- 五千元也 松浦町桃の川中村ワノさんから亡夫佐左エ門さんの香典返しとして
- 壱万円也 二里町八谷堀本岡恵一さんから亡父長右エ門さんの香典返しとして
- 貳千円也 山代町久原二区金子マサさんから亡夫己代次さんの香典返しとして
- 参百円也 匿名で伊万里局消印
- 五千元也 二里町大里前川九州男さんから亡母マツさんの香典返しとして
- 五千元也 山代町久原二区佐藤俊政さんから亡母ナルさんの香典返しとして
- 壱万円也 波多津町浦田中弥作さんから亡妻ルエさんの香典返しとして
- 四千元也 東山代町長浜金ケ江キエ子さんから亡夫吉之助さんの香典返しとして

(昭和40.2.15現在)