

広報いまり

'65

1 月

No.129

市の人口
12月1日現在
総人口 69,157人
男 32,757人
女 36,400人
世帯数 15,085世帯

発行所 伊万里市役所総務課
電話 伊万里(代)2111番

昭和40年1月1日発行

昭和29年8月19日第3種郵便物認可

(毎月1日発行)

定価 1部 5円



(山代町久原にて写す)

——明けましておめでとうございます——

——伊万里市にも繁栄の朝日が昇りはじめました——

広報こよみ

- 1日 名刺交換会(11時伊小校)
- 4日 執務始め
- 5日 消防出初め式(町毎8日まで)
妊婦検診(黒川、松浦)
- 8日 小中学校始業式 新佐賀段階
米作り運動伊万里市実践本部
会

- 11日 農家簿記講習会(農協会館)
- 12日 妊婦検診(山代、東山代、波
多津)
- 13日 農業委員会・
新入学児童健康診断(二里小)
- 15日 成人式10時(伊中)
- 19日 妊婦検診(浦ノ崎、南波多)
新入学児童健康診断(大坪小
山代西小)
- 20日 新入学児童健康診断(滝野小
山代東小、波多川小)
- 21日 // (東山代小)
- 22日 // (松浦小、波多津小、
南波多小、東黒川小)
- 25日 // (伊万里小、大川小、
波多津東小)

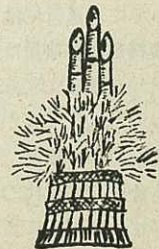
- 26日 // (大川内小、黒川小)
- 27日 // (牧島小)

中旬 水産業改良普及協議会設置発
起人会

※つごうによつては変更することが
あります。

成人の日 15日

成人になられるかたの
前途を祝福しましょう





飛躍のための第一ラウンド

伊万里市長 山口 正 次

伊万里市が発足してから今日まで新しい市として苦難の道をたどってきましたが、市民の皆さんが市民としての自覚のもとにご協力くださったおかげで、伊万里市の希望ある将来を約束できる年として11年目を迎えることができました。正月は人間にとつてその年のスタートであるように、市政にとつても同じです。そこで昭和40年の年頭にあって市政をあずかる市長としての抱負を述べてみたいと思います。

顧りみますと、総合エネルギー革命の嵐を真つ向からうけ、加えて日本経済の高度成長の陰にかくれた産炭地域としての宿命的な伊万里市が新建材工業都市として着実に第一歩を踏みだしたことは、将来の発展への曙光を見出すことができた皆さんとともに喜びを分かちたいと思います。こんご木材木製品工業の二次三次加工工場や窯業・機械金属関係の新企業を新たに誘致するには、団地造成や伊万里港の整備など産業基盤のより以上の整備をいそがねばなりません。そして国際貿易港として立地条件を生かしてこそ飛躍的發展がみられます。

伊万里湾の総合開発は、産業だけでなく観光面でも大きな比重を占めます。即ち産業観光の基幹動脈となる西九州国際観光ルートは西九州経済圏の発展を約束するものですが、これと関連した伊万里市の立地条件は伊万里湾を中心とする総合開発の如何にあると考えます。

昨年の伊万里湾ポートセンターの建設に加えて、いよいよことしから福島橋架橋工事が行なわれます。これが完成すれば観光面はいうまでもなく広域経済圏としての行政・産業・経済・文化などの交流が激しくなり大きな効果をあげることは明らかです。伊万里商店街には、市外商業資本の進出・アーケードの建設・顧客の市外流出など大きな問題が山積しておりますが、都市改造の一つとしての街路事業や福島橋架橋の効果を最大限に利用して時代にマッチした商店街近代化を図る必要があります。

農業部門は、ことしこそ飛躍のための第一ラウンドに入つたといっても過言ではありません。昨年から実施している農業構造改善事業はいよいよ大々的に工事がなされます。41年までに1億8000万円を投じて新たに180ヘクタールの近代的集団みかん園が造成されます。

また、農民の指導機関である農民のための農協の大同団結による合併も、近代的農業経営による所得の向上をはかるにはぜひ実現して貰いたいものです。いままで伊万里市民としてこの10年間、市の一体性の確保に努めて

こられた農協組合員の皆さんの和の力・決断力・実行力に期待します。昭和40年4月1日が伊万里市農政史上に記念すべき一頁を飾ることをうたがいません。

伊万里市の財政は決して裕福ではありませんが、上水道拡張工事・し尿処理施設建設・教育施設建設・市庁舎の位置決定など市民サービスと直結する大きな課題をかかえています。こんごも民生の安定を考えながら市民とともに進むという市政の基本姿勢で、新建材工業地区と田園地区加えて商店街地区の調和のとれた新しい郷土の建設に躍進したいと思います。市民の皆さんのご理解とご協力をお願いしてご挨拶とします。

伊万里市議会議長

満 江 光 次



明けましておめでとうございませう。希望に輝く新春を迎えるにあたり、市議会を代表してみなさんのご清福とご繁栄を心からお祈り申し上げます。

伊万里市も市制施行後11周年を迎えましたが、各議員の方々とともに議会の円満なる運営と市政発展のため誠心努力をして参りました。おかげをもちまして大過なく今日に至りましたことは、ひとえに市民各位のご支援とご協力の賜と深く感謝申し上げます。

昨年は市制施行以来の懸案でありました企業誘致も実現し、操業を見るにいたり、明日への成長が大きく約束づけられたことは、内外ともに認めるところで喜びにたえません。

しかしながら、よりよき市民の福祉と生活安定確立をはかるには、今後幾多の問題が山積されていますがこれらをすみやかに解決し、市の発展をおし進めることは、直接市政にあたる私どもの最大の責務であることを更に自覚して健全財政はあくまで維持しながら、重点的な施策の遂行と最大の効果をあげるよう努力する覚悟であります。

願わくば、市民のみなさんも明るい希望と抱負をもつて、市政運営に深いご理解とご協力を賜りますようお願いし、新年のごあいさつといたします。



農業構造改善事業 波多津町筒井地区

造成すすむ集団みかん園

＃ あの日役所で聞いた話
 今日ば筒井で実現す
 10年たったらよくやったぞと
 固い団結夢じやない
 ソレヨイシヨコリーヤ
 夢じやない
 丸いみかんの顔と顔
 ソレトントト
 トトントかおとかお

この歌は、集団みかん園を造成している波多津町筒井地区の東京オリンピック音頭替歌の一節です。

筒井地区は1戸平均田7アール・畑2アールの耕作で農業収入だけでは苦しい生活です。この地区に農業構造改善事業として昨年市内のトップをきって集団みかん園の造成がはじまりました。現在第1期工事10ヘ

クタールが676万円をかけてほとんど開墾されています。ことしは更に第2期工事28ヘクタールが1443万円をかけて行なわれます。来年の第3期工事は765万円で水槽・配管など**共同防除施設**がなされます。この近代的集団みかん園が完成すると、10年後には約**800トン**のみかんが生産されます。経営規模は参加農家49戸で最高3ヘクタール・平均1ヘクタールとなり山には黄金の波がなびくことはそう遠くはありません。

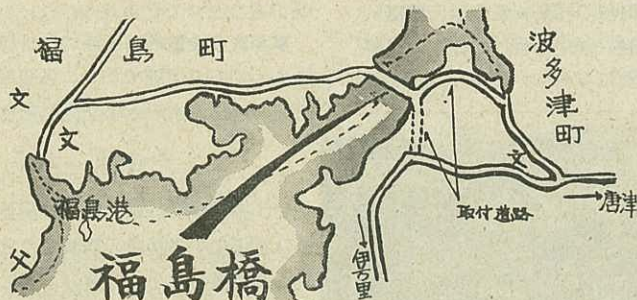
造成工事がここまで順調に進んだのは筒井地区の住民が**松尾三次郎**区長のもとに結集して山林原野の売買・地元の受入体制などの問題解決に当たったことが大きな原因といわれています。特に**柑きつ婦人部**と**青年**

団の役割を見逃がすことはできません。青年団員は自分たちが村を離れたら筒井地区はおしまいだと15人の団員が部落の与望をになって村づくりに励んでおります。他地区で問題となっている後継者対策は少なくともここでは考える必要はないようです。こんごの他地区での事業のモデルケースとなるでしょう。

市政パトロール

山口市長は、12月1日農林水産関係事業3か所のパトロールを行ないました。

県営でなされている波多津馬蛤潟の堤防工事の現場では、県道と連絡させる道路をどうするか、堤防内側の潮遊びの利用方法などについて地区住民の意見をききました。



架橋工事始まる

福島橋架橋工事の起工式が12月20日福島町で行なわれました。

この工事は、佐賀・長崎両県の公共事業として総工費3億1900万円を投じて41年度までに建設されます。

取付道路は、37年から4か年計画で波多津町浦地区から架橋地点までの801メートルを工事中です。

福島橋は、伊万里市側波多津町辻と福島町喜内瀬を結ぶ長さ225メー

トル・幅員6メートルの非合成橋で2億4000万円の経費で39年度から3か年計画で建設されます。

人口11,000の福島町は、推定埋蔵量1億5000万トンといわれる石炭の島です。

島内で産出される石炭・漁獲物・水産加工品や炭鉱資材・生活物資の移出入・旅客の足は、すべて船に依存しているため、時間的損失・悪天

候による欠航で、島内の経済活動に大きな障害となっています。

そのため、福島橋の架橋は、出炭コストが安くなる・移出入の魚獲・生果・野菜類の鮮度が保たれる・旅客の便利・市内高校在学学生66人の利便と進学率の増加・生活文化水準の向上などあらゆる面に重要な役割を果たすこととなります。

伊万里市にとつても、消費物資の交流による経済発展や伊万里湾総合開発などに重大な意義をもつこととなります。

おらが農協はいまが合併の時機

二農協合併は農業振興のとりで二

農民の和の力・決断力・実行力に期待

農業部門が、他産業に対する立ち遅れや労働力の流出・後継者育成など重要かつ緊急な課題をかかえているとき、農民の福祉・所得の向上を図るべき指導機関である農協の経営が現状のままでよいでしょうか。

組合員が少ない・職員の資質向上がむずかしい・財務状況がノビやんでいるなど、更に農家の高度な技術要求・有利販売・金利・手数料の適正化など技術的・経済的要求を十分にみたしえないという問題をもちながら、いまの単協が経営されれば数年のちには市内殆どの農協が完全に行きつまずると考えられます。

これらを解決するには合併による規模拡大のほかはありません。農民のための「おらが農協」としての実力を発揮する機会を、経済状況からみていまを除いてありません。市内の農協関係者・農協三組織・農民の間でも合併の気運が盛りあがっています。ことし4月1日には市内12農協と2つの専門農協が伊万里市農協

として発足できるよう8,160人の農民の皆さんが、伊万里市民として決断力・和の力・実行力を発揮してください。

◎ 規模拡大による健全経営を

農協が合併したらどのような面でもよくなるか。

農業が企業的な考えで発展してきますと、農業経営も複雑・高度になり、農協に対する農民の要求も多面的になりますが、従来は農協の状況の相異によって弱体農協では農民の期待にそうすることができずにいました。こうした農民の期待を満足させるには**農協の資本拡大**が必要です。資本と事業量の増大によって不振農協の原因である規模過小は是正され、経営もよくなります。

更に財務の好転・資金量の豊富・指導体制の強化によって従来の単協とは比較にならないくらい零細農家

対策への実力も発揮できます。例えば、各種資金を融資して共同化を助け、共同経営を指導し、貧富の差を縮めることとなります。

また、生産物の販売取扱量が多くなり、適地適作による生産・出荷の調整や市場選択も可能になりますので有利販売が確立します。

酪農果樹などの専門農協の分立は農家の利益を十分に反映できない単協の弱体に原因しており、農協が成長部門農業に追いつけないことの表われといえましょう。合併農協が専門農協に劣らぬ経営とサービスを保証すれば、特に酪農果樹部門が設備資金を多く要することから信用面で組合員に有利になります。

◎ 過剰コストが是正される

もう少し具体的に経営管理面からみますと、

第一に現在農協の重要課題の一つに281人の職員の質の向上が叫ばれています。賃金水準の引上げ・福利厚生施設の改善なしに有能職員を農協にひきとめることはムリです。精神的激励だけをもって労働意欲を刺激することはできません。

事務費の全般的な節減は合併農協によってのみ可能ですし、各事業部門間の適材適所の人事交流もできます。

また、農協はコスト高といわれますが、施設・用具・車両の事業量見合いの適正化や事務費の節減ができ職員も事業量の大小・採算の可否にかかわらず各部門に必要であったのが事業量・採算を考えた職員配置ができます。

貯金金利面では、信用度の低さを

商店照明コンクール

市長賞に 若松屋化粧品店

商店街を明るくしよう。照明効果をよくし、楽しく買ってもらうという趣旨で12月10日夜商店照明コンクールが九州電力主催で行われました。

参加20店のうち、若松屋化粧品店が1位となり伊万里市長賞が贈られました。

◇成績は次のとおり

- 〔1位〕若松屋化粧品店・伊万里市長賞
- 〔2位〕西山商店・会頭賞
- 〔3位〕カトレヤ洋装店・九電佐賀支店長賞
- 〔4位〕スーパーキタムラ・九電伊万里営業所長賞
- 〔5位〕松尾薬局・九電工佐賀支店長賞
- 〔6位〕西山雑貨店・商店連合会長賞



それだけの事故がわが身にふりかかってくる。その反面自分の好きなところへドライプできるようなことと同じである。

◆いままで他人の規律の中にあったものが今日からは自ら規律する自分にならねばならない。

◆そして一日も早くその自分のことは自分で責任をもつ自律の生活に踏み込めなくては幸福をつかむ秘けつである。

◆自由の裏側には、その自由で起ることに對する責任が付きまとうのは当然で、そこがわかれば人生へのドライプは楽しく、自分の責任でどんな運転でも可能であり、目的地への到着も容易である。成人の日がほんとうにそのような出発であることがぞまれる。

必要以上の金利でカバーしていたのが規模拡大と信用度の向上で解消されます。

◎ 安い利息で2倍の貸付

事業面をみますと、信用事業は豊富な資金で貸付や余裕金運用を農協のおかれた条件や組合員の希望によつて自主的に行なえます。

販売購買事業も品目によつては大量取引で有利になりますし、諸経費の節約によつて低コストの実費手数料、金利で経営可能となります。合併事務局案によると、生産資材の手数料率は現在の7.2%平均を3年のちには6.3%に、販売品は1.4%を1.2%に引下げる計画です。

合併目的の主眼は指導事業の強化にあります。農協側から専門的に農家と密接に結びついて、事業全体の運営を強固にします。事務局では稲作、裏作、果樹、畜産、副業など多方面の営農改善や農地水利、生活文化などの改善計画をたてています

貸付面でも現在の8億4300万円を3年後には18億1600万円以上にノバシ、貸付や余裕金運用を独自の力でできるような資金量をもって拡大できるので、指導事業の強化と並行して貸付利息も現在の9.3%から3年後には8.9%にさげる計画です。

—寒風をついて50キロ—

市内一周駅伝 山代町が優勝

第11回各町対抗市内一周駅伝が12月6日10時山代町浦の崎をスタートして、7区間50キロで行なわれました。(団体成績)

- 1位 山代町 2時間52分31秒
- 2位 伊万里町 2 〃 57 〃 51 〃



- 3位 松浦町 2時間58分13秒



【とい】市の広報車は進行しながら放送するので、意味が判らない。

停車して放送されたい。

また、広報紙は行事が終わってから配付されている

が、広報の性格からハヤク配付して貰いたい。

山代町補久津 山口遺之助

【おこたえ】広報車を停車させて放送せよという要望がほかにもありました。こんごは放送員の判断によつて、できるだけご希望にそふようにします。

いままで組合員の要望があつてもできなかった新規事業も有能な人材と豊富な資金で計画的に積極的に開拓できます。

◎ 組合員の利益を 考えた農協支所を

では、農協が合併したために組合員に不利になる点はないか。

農協は経済団体である以上、経営採算を無視できません。しかし農民の組織としての協同組合という特質から、零細・兼業農家を対象とした

また放送文を短くしたり、農協や部落の有線放送を利用させてもらうなどの方法も講じたいと思います。

広報紙の配付について、いま毎月5日までに駐在員・区長さん宅へ配付する方法で協力をうけていますが部落によつては常会の折配付したり組や班で中継ぎして配付されているところもあり、中旬以降に各家庭へ配付されているところがあるのも事実です。伊万里町では5日から8日までに配付される所が多いようですが、区長さんにも早く配付して下さるようご協力を願ひしています。

松永総務課長

貸付・購買掛などで農協利用・サービスが低下しない方法を幾重にもはりめぐらす必要があります。

また合併によつていまの農協は支所となり不便にならないかと心配されると思いますが、支所は農協の第一線であり組織の中核です。貯金吸収だけでなく、組合員の臨時的急を要する資金需用にも随時応じうるだけの権限と責任をもたなくてはなりませんし、合併の構想では支所重点主義をとり、支所の機能は拡充されます。

農協は、旧町村のへの的存在として市民のよりどころであることは確かです。しかし、その農協が社会の流れにそいえないほどの基本的弱点を有するに至つた現在、サービスを低下させることなく健全に、しかも他産業へ追いつこうとして飛躍的發展をのぞむならば、農民の力で農協関係者とともに合併への勇断をくだす時機にきているのではないでしょうか。

◆「成人の日」とは文字どおり訳せば「人に成る日」ということである。それまでも人であることには変わりはないが、人に成るといふのは「一人前の人になる」ということに外ならない。◆それは更にどういうことかといういままではその人の値うちが、お父さんやお母さん或いは「他の人や他の物で評価されていたのが、これからは自分自身の値うちは自分自身で決めねばならぬということである。◆ちようど、いままで人の運転する車に乗せて貰つていたのが自分で車を運転するようになったようなもので、人の車に乗っている限りは、少々横をむいて油断していてもナニラ事故が起らないかわりに人の運転するところには易々としてついて行かねばならない。自分で運転することになるとこんどはちよつと油断しても



県出先機関の統廃合に反対

才四回 市議会定例会

第4回伊万里市議会定例会が、12月8日から11日間開かれ、条例・補正予算・昭和38年度各会計の決算認定など30議案の審議がなされました。

こんどの定例会で、伊万里市建設計画審議会条例が可決されました。この審議会は、いままで実施されてきた新市建設計画を尊重しながら、市の実態に即した独自の長期建設計画を作ろうとするもので20人の委員で構成されます。

予算追加額1208万円

◎補正予算関係では、1208万円が追加されましたので、いままでの予算計上額をあわせると一般会計は11億3589万円に達します。

追加計上された主なものは、生活保護関係で医療扶助の増加1078万円 県信用保証協会出損金50万円・河川道路などの39年災害工事費117万円などであり、減額されたものには、失対就労者賃金延1万人分383万円や一般財源として予備費からの261万円の減額などが主なものです。

また、伊万里女子高校用地として旧伊商高の校地の一部12.717平方メートルと建物を450万円で県から払下げをうけ、女子高校に450万円で譲渡することにして予算に計上されました。

県出先機関の統廃合に反対

◎なお、本会議開催中に、県行政機

に進められています。

創立90周年記念行事として旧校舎売払代金で学校園・観察池・小鳥小屋などが作られています。清潔な美しい学校での人間の浄化が目標です。

また、清潔な学校として好ましくないトラホームをなくそうと、校医の協力で家庭ぐるみの撲滅運動を展開し、38年1月に全体の21%もいた患者が9%まで減少しています。この運動はゼロを目標にいまも進められています。

清潔な美しい学校に

この学校が最も力を入れているのは算数教育です。これからの子どもは、現代科学の進歩に伴って、科学文化の基礎となる考える力をもっと伸ばさねばならぬ。そのためには算数教育が最も効果があがるということです。5・6年の学力テストの結果が市平均を下廻つた量と測定を中心に徹底的な分析を行なった上で指導が行なわれています。また、教材が少ないために先生と児童と一緒に立体的な教具・掲示板などを作り、効果をあげています。

立目分校では、1年と2年・3年と

構改革に伴う県出先機関の統廃合についての問題が生じ、議員全体協議会で審議され、強く反対することになりました。

この問題は、県税事務所・労政事務所・農林事務所・西松浦家畜保健衛生所の廃止・土木事務所職員の削減について県で計画されているという事です。

市としては、この計画には伊万里地区が、産炭地域として産業基盤の整備・工業開発・農業構造改善事業を積極的に押し進めているとき、また住民の便益からみて納得できない県は積極的にかつ緊急に行政指導すべきであるとして9日から市内各種団体一体となって反対運動を展開しております。

1965年

農業センサスが

行なわれます

農業に関する調査が2月1日現在で行なわれます。

この調査は、農業の実態を掴んで農業を振興するために5年ごとに行なわれるものです。

2月1日から、農林大臣が任命した調査員が5畝歩以上耕作している農家（農産物の販売額年間3万円以上を含む）を訪問して、世帯員や家畜、農用機械などについてききとり調査を行ないますので、ご協力ください。



4年・5年と6年で3学級という不便な教育をうけていますが、児童の将来を考えると交通機関の発達と考えあわせながら、できるだけハイイ時期に統合すべきではないかと考えられます。



学校めぐり

黒川小学校

校長	重松次郎		
本校	男173人	本校	男7人
児童数	女164人	職員数	女11人
	計337人		計18人
立目分校	男23人	立目分校	男2人
児童数	女27人	職員数	女2人
	計50人		計4人

この学校は、姥が小学校として明治7年に創立されてから90周年を迎えています。市内では最も古い学校です。戦前・戦中、柿の木校長として有名だった近藤薫先生の指導は、いまでも山には緑をという伝統として引継がれています。学校緑化推進会の指定校として学校県行林8アールを有し、PTA会員や職員が毎年3月と8月に下払いをしたり、児童と職員でできる範囲の校地緑化が変化に豊んだ校地の教育的利用のため

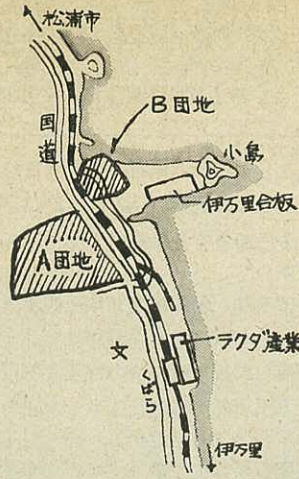
久原地区に工場団地

産炭地域振興事業団で

山代町久原地区に、12月中旬から産炭地域振興事業団の手で3500万円をかけて122.100平方メートルの団地造成がはじめられました。

これは、ボタ山をくずして田を埋めたり、ボタ山を整地してA B団地を造成するものです。

完成すれば製材・家具・建具などの木工品工場や合板加工場の進出が期待されます。



市営住宅 入居希望者を募集

いま、山代町久原（国鉄久原駅から徒歩で8分、元麻生産業社員住宅跡）に市営住宅32戸が建てられています。

この工事は、3月末完成しますのでその入居希望者を募集します。

申込みが多いときは公開抽せん決定されます。

★住宅の構造及び坪数

第2種簡易耐火構造（ブロック造）平家4戸建・9.3坪（6畳、6畳と3畳の板張・物置）

★家賃（概算）

一般住宅	月額 2,400円
	程度 24戸
特別低家賃住宅	月額 1,500円
	程度 8戸

敷金は家賃の3か月分に相当する額

★申込み受付と期間

市役所市民課または出張所窓口に備付けの市営住宅入居申込み書によって1月16日から1月31日までに申込んでください

★入居資格

伊万里市内に居住または勤務し現に住宅に困まっているか
同居しようとする親族があること（婚姻届をしていないが、事実上婚姻関係と同じ事情にあるかた・婚約者を含む）

★そのほか入居申込日現在で入居者及び同居の親族の過去1年間の収入額によって、入居資格の有無が決めますので詳しいことは、市民課、土木港湾課または出張所へお問い合わせください。

ますます有利な 簡易保険

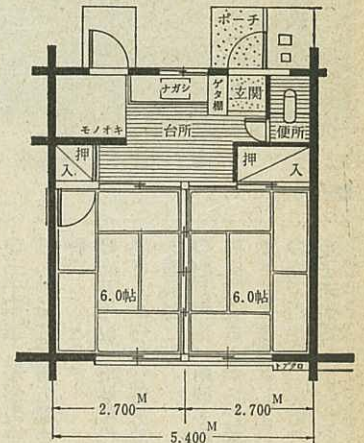
ことしも新たな気持で生活設計に取りくんでおられると思います。

簡易保険は、いままで3年たつてから保険金を支払う場合、前もつて約束された配当金をあわせて支払うことになっていますが、死亡率の低下や資金運用利廻りの向上などで、かなりの余剰金が生じたため、これを加入者サービスにあてようと、配当準備金にくり入れ1月1日から配当額をふやすことになりました。いままでとくらべ、2割～4割ふえ、10年前からみると4倍にもなっています。

新春におくる加入者へのお年玉として喜ばれています。

新入学児童の将来の学資金に、また新成人者のお祝いに気軽に有利な簡易保険をご利用ください。

平面図



准看護学生を募集

- ◇開院月日 4月10日
- ◇募集人員 50名
- ◇受験資格 中卒者及び卒業予定者・入学願書・戸籍抄本・最終学校卒業証明書 又は卒業見込証明書・健康調査書
- ◇受験料 500円
- ◇願書締切日 昭和40年1月20日
- ◇試験科目及び試験日
学科（国語・数学・理科）
昭和40年1月26日
- 身体検査・面接 昭和40年1月27日
- ◇連絡先
伊万里市松島町241番地
伊万里医師会館内
准看護学院事務所 電話3270番

備えよ常に 消防出ぞめ式



◇出初め式の日取りと場所

- 5日 10分団（二里小）11分団（東山代小）
- 6日 6分団（波多津中）12分団（山代東小）
- 7日 本部1.2.3.4分団（伊中）5分団（黒川中）
- 8日 7分団（南波多中）8分団（大川中）9分団（松浦小）

忘れずに受けましょう



種痘、百日せき、ジフテリア、百日混合の予防接種が1月11日から22日まで各小学校で行なわれます。...

お子さんをあずかります

申込みは2月1日～2月20日

ことし4月から保育所へ入所されるお子さんの入所申込みは、2月1日から2月20日まで各保育所で受けられます。

希望者は、印鑑、39年分源泉徴収票、健康保険証、市町村民税・所得税の税額証明書...

入所資格はつぎのいずれかの事情にある場合です。

(1)母親が昼間家庭以外で仕事をしている。(2)母親が家庭内で家事以外

の仕事をしている。(この場合父親がその仕事に従事し、かつ使用人がいるときを除く)...

のとき。(4)母親が出産の前後・病気などのとき。(5)家庭内に長期にわたる病人や身障者があつて、母親がその看護にあつているとき...

※(1)～(5)までの場合、母親以外の人が保育できるときは資格がありません。

みんなで学ぼう

幸坂教室

市連合婦人会(会長光武きり)主催で「幸坂教室」が開設されました。この教室は、法律を中心に学び、婦人の教養と地位の向上をはかるために...

先生は10年前から婦人会講演会などに招いていた横浜市居住の幸坂佐登子先生です。

幸坂教室では、先生の著書を中心に憲法から入門し、民法、その他家庭と直結した法律を学び、婦人向けにわかりやすく解説され、たいへん好評をうけています。

会員はいま60人位ですが、男女、年令を問わず、みなさんの入会を希望しています。入会されたいかたは大川内町平尾、原テイさんまでご連絡ください。

1965年

市民手帳はまだあります

市役所企画課 電話2111

無料法律相談所

こんどの相談日

1月22日(金) 10時～3時

場所 伊万里市役所

市民相談室

相談員 弁護士 高木健助氏

この相談は、みなさんのいろいろな悩みごとを解決するため、専門の相談員を招いてご相談に応じています。なきねいりせずに気軽にご利用ください。



- 伊万里市教育振興奨励基金として次のかたからご寄付をいただきました。
○貳万円也 東山代町長浜 草野徳松さんから亡母リラさんの香典返しとして
○壹万円也 山代町補久松 尾俊之さんから亡父竹一さんの香典返しとして
伊万里市社会福祉事業費として次のかたからご寄付をいただきました。厚くお礼申し上げます。
○五千元也 波多津町浦杉 本昌晃さんから亡父末造さんの香典返しとして
○壹万円也 黒川町畑川内 坂本兼助さんから亡父国助さんの香典返しとして
○五千元也 船屋町中山寿 さんから亡父善五郎さんの香典返しとして
○壹万円也 松島町松永芳 男さんから亡父芳五郎さんの香典返しとして
○壹万円也 南波多町谷口 高田文夫さんから亡養父兼 助さんの香典返しとして
○壹万円也 二里町八谷 金子末夫さんから亡父貞次

今月の納税

- 市県民税.....第4期分
国民健康保険税.....第6期分
国民年金保険料...10.11.12月分

納期日～2月1日まで

- この税金
やがてわれらに
かへるもの

さんの香典返しとして
○参千元也 二里町内の馬場前田マキさんから亡夫善左エ門さんの香典返しとして
○壹千五百円也 松島町睦間正義さんから亡父喜久平さんの香典返しとして
○五千元也 大川町大川野 嘉村政則さんから亡母チヨさんの香典返しとして
○貳百円也 大村局消印 伊万里警察署経由 匿名
○貳千元也 伊万里市一市民 匿名
○参百円也 伊万里局消印 (十二月七日付) 匿名 (昭和三十九年十二月十五現在)