

市の人口	2月1日現在
総人口	67,476人
男	31,840人
女	35,636人
世帯数	15,319世帯

昭和29年8月19日 第3種郵便物認可 ○ 毎月1日発行 昭和41年3月1日 伊万里市役所総務課発行

No. 143



(S 41・2・14 長浜団地造成工事を写す)

誘致企業高砂工業KKの用地造成始まる

陶土・タイル工場を建設

## 広報こよみ

2月28日～3月13日 春の全国  
火災予防運動

1日～15日 所得税・個人事業  
税・市県民税納税申告

1日～5月31日 国土緑化運動

1日～20日 固定資産課税台帳  
縦覧

3日 耳の日

6日 家庭の日

8日 交通安全の日

2日 東部5か町老人クラブ幹部交  
歓会

3日 明正選挙推進協議会  
波多津東小創立10周年記念

9日 第一回定例会

13日 二里子どもクラブ大会

15日・16日 中学校卒業式

17日・18日・19日 小学校卒業式

18日 無料法律相談日

19日～22日 伊万里市創作展

19日～21日 BS1団移動キャンプ

20日 波多津町民バレーボール大会

25日 二里農業後継者懇談会

29日 母性表彰

☆つごうによって変更することがあ  
ります。

☆あなたの町や部落で明るい話題が  
ありましたら市役所広報係までお知  
らせください。

3 月



# 昭和41年度 予算案決まる

## 当初は骨格予算で編成

昭和41年度の予算編成は、財政課職員が母子会館に泊りこみで作業を進めていましたが、市長査定を最後に2月13日ようやく終わりました。

こんどの当初予算案の規模は、一般・特別・企業会計あわせて、15億1,834万円になりました。この予算案は、3月9日から招集される第1回定例市議会で提案・審議されます。

昭和41年度は、◎政府の減税政策建設公債の発行・景気刺激策の推進など国の財政政策が大転換期にあること ◎窮迫している地方財政に対する国の地方財源措置の詳細がまだ明らかでないこと ◎4月中旬に予定されている市長改選などの事情からおもに人件費などの義務的経費物件費・修繕料などの経常経費・継続事業費・失業対策事業費・災害復



2月9日・市長の予算査定

旧事業費などを計上した骨格的な予算の性格もっています。

そのため、一般会計予算総額も前年度当初予算を若干下回り、11億7,271万円になりました。

昭和41年度に行なういろいろの建設的の事業や補助金・負担金などと関連する事業の予算は、新市長就任ののち、施政方針にしたがって肉付け的な予算として提案されます。

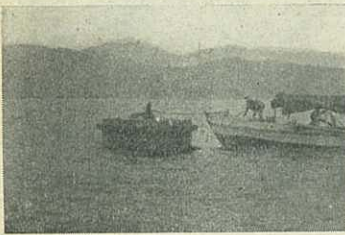
当初予算の内容は、次号で説明します。

## 係船ぶい2,400万円で完成

### 伊万里港の整備すすむ

山代町久原壁から1キロメートルの海面に係船浮きぶい2基が取り付けられました。

伊万里港整備10か年計画の初年度



(昭和40年度)工事として、昨年11月から工事中であったもので、2月末に完成しました。

工事費は、2,400万円です。

ぶい1基の浮力は13トンあり、直径3.6メートル・高さ2.6メートルの円柱ぶいで、2基の間かくは250メートルあります。2基のぶいに1万トン級の船がつかねるわけです。

そのけいりゆうちんすいびようさ  
工事は、双係留沈錘鎖式がとられています。

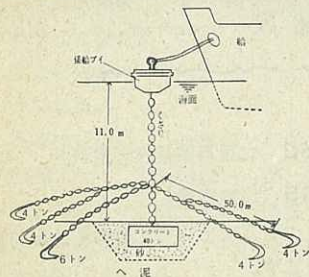
海面の下11メートルの海底を4.5メートル掘って、2.5メートルの厚さに砂を入れその上に40トンのコンクリートの箱(水中22トン)を沈め、鎖でぶいと結んであります。鎖の下部から50メートルの長さの鎖が5本四方に張られ、それぞれの鎖の先端に4トンから6トンのいかりが取り付け

けられています。

このような方法がとられたのは、海底に21メートルの厚さのへ泥(シルト質粘土)があり、その下に2メートルの砂れき層があるためです。強風が吹いてもぶいとして使用できるように建設されています。

また、伊万里港整備のための40年度事業として、伊万里川・有田川合流地点の下流の航路と二里物揚場付近の泊地しゅんせつが2,400万円で、工事されているほか、二里町八谷掘の臨港道路310メートルの舗装工事(幅9~12メートル)が1,200万円で進められており、それぞれ3月末までに完成します。

### ぶいと海中の取り付け方法



いへんな違いである。  
◆どこがそんなに違うかというところ、生活のよりどころがまったく違っている。  
◆夢のある人は、どんな場合でも生き抜く力を自分自身ももっている。それに反して、夢のない人は、ただ人を見て、物をたより人として生きていこうとする  
◆「太平洋一人ぼっち」ではないが、いかに仲むつまじい夫婦でも死ぬ時はべつべつで、つづまるころは、この世は一人ぼっちにすぎない。その一人ぼっちが、それぞれに生き抜く心の力を持って、お互いに助け合ってこそほんとうに暖かな世の中が生まれるのであって、ただ人をあてにし、物をたよりにしていたのでは、自分自身はおろか、ほかの人までも破滅への道連れにしかねない。今の世の中に、自殺他殺が平気で行なわれるのは、こういう生きることについての根底となる心が欠けているからである。  
◆自分を信じ、自分が生き抜こうとするところに夢が生まれる。  
◆せつかくの花の季節に、美しい夢を持って自分も、そしてまわりの人も美しくしていききたいものである。



# 勤労青少年ホーム設置を

## 県に要望 市民の誠意を認めよ

『伊万里市は、昭和37年から5年間にわたって、県立青年の家建設に執念にちかい運動をあらゆる機会に展開してきた。

健全な青少年を育てるためには、雄大で健康な環境にある国見台公園に青年の家を建てるべきだと県に要望してきた。

いままでの市民の盛り上がりによる誠意ある運動が県当局の大和町に建設決定したという経過報告で終わりをつけることを残念に思う。

市民の熱意を認めて、決定前に県は具体的誠意をみせてほしかった。

こんごの県政は、東高西低(県の

東部地区に重点がおかれて、西部地区は軽視されているということ)にならぬよう市民を代表してお願いしたい』

これは、1月27日、市役所で開かれた県当局の青年の家建設経過報告会での市長の発言です。

この報告会は、青年の家建設が、工費約5,600万円で、佐賀郡大和町に決定されたため熱心な運動をしてきた伊万里市に礼儀として決定までの事情を説明しようと青年の家誘致推進協議会に対して開かれたものです。

県の説明後、協議会が開かれ次しました。

文教厚生委員会は、2月1日、し尿処理場と有田川上流を視察しました。この視察は、有田にある磁器工場が流す排水で有田川が汚れはじめたために行なわれたもので、いま県衛生課に水質検査を依頼しています。同委員会は、県と工場に対し、沈殿槽をつくるよう強く要望しました。

建設委員会も、2月8・9・17日の3日間、開かれ、建設中のし尿処理場小中学校教室・上水道取水施設・辺地道路などを視察しました。

17日には、視察結果にもとずいて市技術陣の強化や、有田川水質検査の主管課などについて検討しました。

ように方針を決めました。

決定されたことに反対はしない。しかし、市は重点施策として、青少年対策を社会教育面からとりあげているので、県政でも総合調整して積極的にとりあげ、勤労青少年ホームをぜひ伊万里市に設置するよう要望することを決めました。

勤労青少年ホームは、中小企業に働く青少年の憩いの場として国の補助で県が設置しようというものです。規模は、鉄筋コンクリート造り650平方メートルで、ホール・講習室・図書室・娯楽室・相談室・軽運動室などの設備があり、働く青少年に憩い・趣味・教育などに利用してもらい、健全な社会生活をいとよめるようにしようという目的で設けられる施設です。



屋内運動場落成

黒川中学校(武富靖之校長・生徒数314人)の屋内運動場が、2月13日にできあがりました。

鉄骨造り・鉄板ぶき602.5平方メートルで工費1,400万円をかけて昨年9月に着工、工事をいそいでいたものです。生徒たちは、ことしから新しい屋内運動場で卒業式ができると大喜びです。

## 市議会だより

### 工事現場などを視察

市議会全員協議会が、1月31日開かれ、伊万里湾エネルギーセンター建設・開発公社設立・青年の家建設有田川汚水問題などについて、市執行部から説明、こんごの問題を協議



し尿処理場を視察する文教厚生委員

◆たとえ、たわいもない夢であろうと、夢を持って生活のできる人と、夢のない生活を送っている人ではた

◆この歌は、その昔、「庶民の夢」として歌われていたものである。  
◆三月と聞き、花のころと耳にすれば、なぜかこの歌の文句が思い出されてくるそれは、この季節になると閉ざされた寒い冬から解放されて、明るいきざしが心の中によみがえってくるからである。  
◆三月と聞き、花のころと耳にすれば、なぜかこの歌の文句が思い出されてくるそれは、この季節になると閉ざされた寒い冬から解放されて、明るいきざしが心の中によみがえってくるからである。

◆いつも三月、花のころ  
おまえ十八、わしゃ二十  
死なぬ子三人、親孝行  
使ってへらぬ、金百両  
死んでもいのち、





【意見】

住民の付託にこたえよ

「国民不在」の政治といわれている。もちろん、言葉のあやにすぎないにしても、政治家としては、大いに反省しなければならぬ言葉である。

地方公共団体である市町村でも、首長や議会の議員は、常に、住民の付託にやっけて、住民に代わって審議執行していることを忘れてはならない。

議会は、住民の意思を決定し、その決定にしたがって首長が執行する。いわゆる議決機関であり、執行機関であるから、住民の意思は尊重されなければならない。議会は多数決の原則によりながら少数意見といえども無視してはいけない。

執行機関である首長は、議会の議決に反して執行することはできない。

住民の政治に参画する機会は何年にも一回、選挙という形で表明する以外にないだけに「住民不在」の地方政治が起こりやすいことに心して、明るく・住みよい郷土をつくることよって住民の付託にこたえるよう

努力してもらいたいものである。

大坪町柳井町

山口幸之助

【とい】市営住宅の

市営住宅は収入が少なく住宅に困っている人たちのために建ててあると思うがなかには、ひとり暮らしのかたが入居していられるようだ。

入居者の実態調査などを

して、資格のない人はできない、ほんとうに困っている人を入居させるようにできないか。



【とい】 学校区は いまのまま でよいか 四月になると、喜び

江口土木港灣課長

【とい】

学校区は いまのまま でよいか

四月になると、喜び

伊万里町 伊万里三郎

【おこたえ】

いま、市内に三九八戸の市営住宅があります。入居者を決めるときは、実態調査を行ない、単身者は入居できないようになっています。

しかし、入居したあとで家族に死亡・結婚・就職などによる異動があつて、ひとり暮らしになつても、市としては入居資格がないと

いって退去要求はできません。

例をあげると、上古賀や六仙寺あたりが大坪小に通うのは判るとしても、駅前あたりの新天町が距離も近い伊万里小に行けず、交通

に危険を冒してまでも大坪小に通うのはうなずけない。

それどころか、蓮池町や

建設省は、入居資格は、入居する際の資格であつて入居の継続のための資格ではないから明け渡し請求はできないと解釈しています

いま、すべの市営住宅の実態調査を行なつています。三月末までに調査の結果を検討し、円滑な運営を図りたいと思います。

中井樋は自由区で、大坪小伊万里小のどちらへ行つてもよいことになっている。

八谷堀も二里小と伊万里小の自由区である。

かなりの人口をもつ木須住宅団地の校区は牧島小だが、いままでの関係から伊万里小を希望する者が多い

以上のようなことは黨業団地をもつ大川内小でもいえる。

こうした無秩序な校区になつたのは、住宅・団地・工場などの発展に伴う都市計画上からの校区改正が早く手を打たれなかつたことに原因がある。

しかし、これを改めるにもいろいろの事情から簡単にはいかないと思う。といつて放任しては、ますます混乱し、あとでは手をつけられなくなる心配もある。

当局の考えを聞きたい。

大川町 楠田福義

【おこたえ】 校区は、市

区区分され、その後一部が自由校区になり今日に至つて

【おこたえ】 校区は、市

区区分され、その後一部が自由校区になり今日に至つて

【おこたえ】 校区は、市

区区分され、その後一部が自由校区になり今日に至つて

【おこたえ】 校区は、市

区区分され、その後一部が自由校区になり今日に至つて

【おこたえ】 校区は、市

区区分され、その後一部が自由校区になり今日に至つて

教育委員会は、実情にあつた適正な校区に改正しなければならぬと考えています。

しかし、この改正は容易でなく、教育委員会だけでは解決できません。基本的には、行政区の変更と関連

します。関係諸機関と十分提携して慎重に運びたいと考えています。市民の皆さんのご理解と協力をお願いします。

藤田学校教育課長

藤田学校教育課長

藤田学校教育課長

藤田学校教育課長

藤田学校教育課長

藤田学校教育課長

藤田学校教育課長

藤田学校教育課長

藤田学校教育課長

藤田学校教育課長

藤田学校教育課長

藤田学校教育課長

藤田学校教育課長

藤田学校教育課長

藤田学校教育課長

藤田学校教育課長

藤田学校教育課長

国民年金手帳は

市役所で保管 4月から

国民年金の年金手帳が、4月から新しくなります。いままでの手帳はそのまま被保険者で保管してください。ただ、昨年4月1日以降被保険者になられたかたと昭和46年3月分まで保険料を納めているかたは、いままでの手帳が使われます。

更新の機会に新しい手帳は、市役所市民課に保管することになりました。

これは、手帳をなくされるのを防ぐとともに、検認やいろいろの届け申請など事務の簡便化を図るために行なわれるものです。

なお、市役所が責任もって保管する証拠として、国民年金手帳保管証をお渡しします。

この保管証は、手続きや納付の方法・納付状況がよくわかるようになつ

ています。

今月の納税

市税・使用料・手数料の滞納分

は年度内に納めましょう



昭和40年の火災状況が市消防本部から発表されました。

発生数 38件・損害額 2,738万円 で月平均 3件の火事があったこととなります。

昭和38年の27件・721万円(39年は33件・815万円)に比べて損害額は実に4倍になっています。

内容をみると建物火災23件・損害額 2,677万円・山林原野火災 12件・61万円の損害になっています。

火災の原因は、たき火 6件をはじめマッチ・たばこ・とり灰の不始末かまど・煙突など施設の不備によるものが多くなっています。

月別にみると、3月・4月が6件で最も多く、2月と12月が5件・10月が4件の順になっています。

3月はまだ空気が乾燥しています

チョットした不注意からたいへんな火災になります。火災のほとんどが人の不注意から発生していることを考えるとふだんから正しい火の取り扱いかたを実行することが防火の第一です。



なにがなんでも火の用心を家族全員が・近所同志が・町の人全部が守ってくれば火災はおこりません。

プロパンガスのボンベは戸外にださねばなりません。ガスもれは、火災の原因になるばかりではなく、石油ストーブ・れん炭などの不完全燃焼と同じように中毒の原因にもなります。十分に注意しましょう。

一酸化炭素中毒は、たとえ助かっても、廃人同様になることもあります。火災や中毒をおこさない注意とおこったときの処置を、あらかじめ家族全員で研究し話し合っておくことは決して無駄なことではありません。

火事の電話は、伊万里局 119番へ 山代地区は 久原局 119番へ 本署の 119番に「火事はどこですか」と問い合わせなどの電話はかけられません。一般の用件は3019番に電話してください。

## 5年間に1万1,000人減少

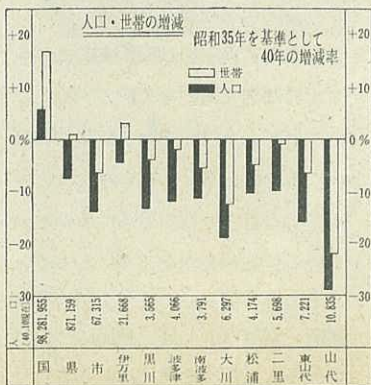
昨年の出生1,000人を割る

昭和30年から昨年までの市人口の動きを、国勢調査や住民登録などの資料を参考に見てみます。

国勢調査の結果(概数)、昨年10月1日現在で15,258世帯・67,315人になりました。男31,748人・女35,567人で、女が3,819人多くなっています。

昭和35年の国勢調査と比較して、世帯数で1,082世帯・人口で11,082人の減少です。この5年間に1年間平均 216世帯・2,216人ずつ減ったこととなります。

各町を世帯数の増減からみると、



伊万里町だけがわずかに3%増えただけで、山代町の22%を筆頭に各町とも減っています。

伊万里町の世帯増は、新婚世帯が職場を伊万里にもっているために、伊万里町へ異動してきたことが考えられます。

人口も山代町の29%・大川町の19%などすべての町で減っています。

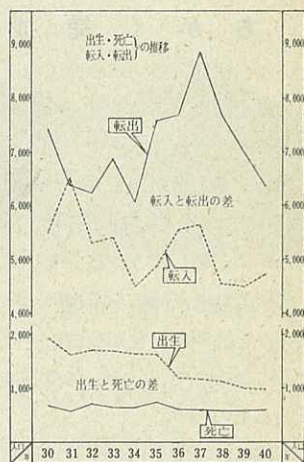
世帯・人口減少のおもな理由は、炭鉱の閉山や、中学校・高校卒業者の市外就職、長期出かせぎなどによると考えられます。

それは、山代町や大川町での減少が多いことからいえます。

二里町で、世帯数かほとんど減っていないのは、ちかごろ八谷橋や瑞穂町付近が住宅街として発展しはじめたためと考えられます。

参考のために、この10年間の出生死亡をみると、昭和30年 1,923人の出生が40年に 988人について 1,000人を割りました。

死亡も漸減しており、出生・死亡差し引きの自然増は、30年の 1,237



人から40年には383人に減りました。

転入・転出をみると、炭鉱の好不況がはっきり表われて、37・38年の3,000人台の転出増も、工場が誘致建設されるにつれて減少し、40年には転出増は1,615人ととどまりました。

市としては、しばらくは少しずつ減少し、新建材工業都市として本格的に躍動しはじめれば人口増加もはじまると考えています。

たばこは  
市内で買いましょう



# 鮮明な映像で6局を

## 伊万里有線テレビ 建設準備委で検討

昨年暮れから、KBC（九州朝日放送）のおんどで、有線テレビ施設を伊万里に設けてはどうかの話が持ちこまれていましたが、2月24日に有線テレビ建設準備委員会が発足しました。

委員会は、対象地区内の区長・婦人会・青年会議所・テレビ商・商店街や商工会議所・市などの代表で構成し、建設のための検討をします。

有線テレビというのは、市内に、電波を受信しやすい地点を選び、受信用のアンテナをたて、そのアンテナから各家庭のテレビにケーブルを

引いていこうとするものです。

つまり、各家庭では、山頂の見通しのよい場所にテレビを運びこんで受信しているのと同じ状態の画面・音声を楽しめるわけです。

各家庭では、アンテナもいらず、他の電波の妨害もなくなります。

加入者の希望があれば、伊万里テレビ放送局も設けられ、市内のできごとなど放送できるようにされます。準備委員会の事務局である商工会議所の構想によると

旧伊万里町全域・大坪町の祇園町柳井町・東田造寺・西田造寺・新田

## 四太郎ため池 ちかく完成

いま、松浦町堤ノ川の四人郎ため池（湛水面積1.2ヘクタール）の復旧工事がなされています。

昨年7月2日の豪雨で、ため池の水が一時に増え、底樋が押しつぶされたため決壊しそうになりました。

決壊すれば下流にある水田20ヘクタールと25戸の民家が被害を受けることになるので、いそいで復旧されているものです。

工事は、152万円で1月15日から始められ、3月末に完成します。

堤塘35メートル・樋管32メートルなどの築造が終われば、42戸の農家



四太郎ため池の底樋工事

は、安心して農作業ができるようになります。

このほか、39・40年農林災害復旧事業として、松浦町上分の溜池・大坪町下古賀の頭首工・脇田の溜池などの工事が進められています。

また、黒川町深山地区では、救農土木事業として、幅4メートル・長

「わたくしたちの血をどうぞお使いください」と、県立伊万里商業高校（勝田 浩校長）をこんど卒業する生徒さんが献血しました。同校の生徒会（瀬戸 勝会長）が卒業記念に在校中の最後の社会奉仕をしようと、全日制卒業生307人に呼びかけたところ100人の希望者がありました。

2月8日、来校した県立血液センターの採血車しるほと号で、1人あ

## 無料法律相談所

- ▶こんどの相談日  
3月18日（金） 10時～3時
- ▶場所 市役所市民相談室
- ▶相談員 弁護士 高木健助氏

中井樋・蓮池町・白野・二里町の西八谷堀・東八谷堀・川東・瑞穂町・東山代町の長浜・日尾など4,000世帯を対象に計画をたてます。これらの地区内のテレビ台数は、いま3,000台です。

有線テレビ施設に加入されると、NHK・NHK教育・NBC（長崎放送）・KBC（九州朝日放送）・RKB（ラジオ九州放送）・RKK（熊本放送）の6局を福岡などと同じような鮮明な映像で見ることができます。

建設に要する経費は、加入者負担にし、1台あたり1万5,000円程度を負担していただき、1か月の維持費も約200円にしたいとのことです。

さ577メートルの農道が181万円で建設されています。

昨年9月以降の冷害で、清水・横野・立目・牟田の各部落（標高250～320メートル・農家69戸・375人）の稲作が3割以上減収になったため農家への経済援助と道路改修による農耕の機械化・労力の節減に効果をあげようとするものです。

たり200ccを献血しました。

採血可否検査の結果、実際に献血したのは男女あわせて67人でした。

売血が、血清肝炎など危険性の高いことを考えると、尊い献血は、売血による黄色い血の恐怖におののいている輸血の必要な人々にとって、まさに命の綱といえます。伊万里保健所（電話2101）は、献血についてご連絡・ご相談を受けています。

## 卒業記念に献血



献血のための検査をうける生徒



### 交通事故 ゼロを願って

昭和5年から、いままで無事故ですごされた自動車運転手さんがいます。このかたは、二里町大里の片岡勤次さん(56歳)です。

片岡さんは、昭和5年に運転免許をとり、昭和10年からは運送会社やタクシーなど営業用自動車の運転をされています。

昨年11月には、35年間無事故と30年間の営業用自動車運転の永年勤続で運輸大臣から表彰をうけられました。

市交通安全都市推進協議会では、交通事故が激増しているとき、一般市民や運転者の模範として2月7日感謝状を贈り労をねぎらいました。



いまでも運転を続ける片岡さん

片岡さんは、運転については非常にきびしいかたです。職場や地域でいつも交通安全の啓発に努められてきました。

#### 片岡勤次さんの話

無理な運転をしない・できるだけ体を休めるなど運転者心得の初歩を守ってきたことが無事故でこられた原因でしょう。また歩行者も歩行ルールを守ってほしいものです。

### 伊万里と大川内で金婚式

伊万里町老人クラブ天壽会(東島弥八会長・会員230人)の総会が、1月25日母子会館で開かれました。金婚を迎えられた13組の夫婦と80



歳以上の長寿者18人に、東島会長と山口市長からお祝いのことばと記念品が贈られました。

また大川内町の青螺クラブ(川原幾次会長・会員140人)でも、1月29日、平尾公民館で集団金婚式が開かれました。

結婚59年の前川七之助さん(80歳)夫婦をはじめ10組の金婚者に感謝状と記念品を贈り祝福しました。

### もうすぐ小学校一年生 これだけは身につけよう

ことし4月、小学校に入学するこどもは、1,315人(男684人・女631人)です。

このごろは大部分のこどもが、保育園・幼稚園を経ていきますので、新入学といっても以前ほど心配はありません。しかしつぎのようなことだけは、身につけさせておきましょう

- ①あいさつができること
- ②自分の名前が言える・書ける・読めること
- ③ハイ・イエエの意思表示ができること
- ④ハンカチ・ちり紙の使いかたと管理ができること
- ⑤自分で洋服を脱いだり、着たりできること

### 母子寮入居者募集

18歳未満のこどもさんを養なっている母子家庭で、住まいに困っておられるかたのために母子寮があります。

伊万里市の母子寮は20室で、いま8室があいています。

入寮を希望されるかたは市福祉事務所へはやめに申しこんでください

#### ◎内向的な子

内向的なこどもができるには、いろいろの原因があります。

◆からだの調子が悪いとき精神的能力が不十分なとき失敗が続いたとき・環境が悪いとき・自己中心的なこどもの場合などです。

◆このようなこどもを区別すると、強い相手を選避けるなど本人にとってにが手な環境から身体的に避けるようになります。

◆内弁慶の子は、仲間はずれにされると遠い所に友だちを作る・空想する子・目下の弱い子と遊ぶなどしりごみをする子

◆ぜんそく・夜尿症など病気へのがれる子・酒・麻酔剤・映画などで現実からのがれる子・家出する子・自殺する子などがあります。

◆これらの原因をみると、こども自身の心身状態が弱い・社交性が劣っているために環境に適応できないときや環境がわるい・甘やか

### 育児教室

#### うちの子・人の子・困りっ子 (14)

◆だもるために口をきかないこどもは、精神が不安定なためです。感情を平静にすることまた発音の訓練も必要です。

◆方言しか話すことのできない子は転校などのために無口になります。小学校六年ぐらいになると、ブツキラ棒になり、口をきかないこともあります。これは教えてやればなおります。(伊万里市家庭児童相談室)

されて育つたために環境に対する抵抗力がないことが考えられます。厚着して育つた子は、チヨットした寒さにもカゼを引きやすいようなものです。◆社交性が劣っているために環境に適応できないこどもや、環境が悪いために逃避することは、からみあつていくことが多いのです。また、くりかえされ習慣になっていきます。

(1)



