

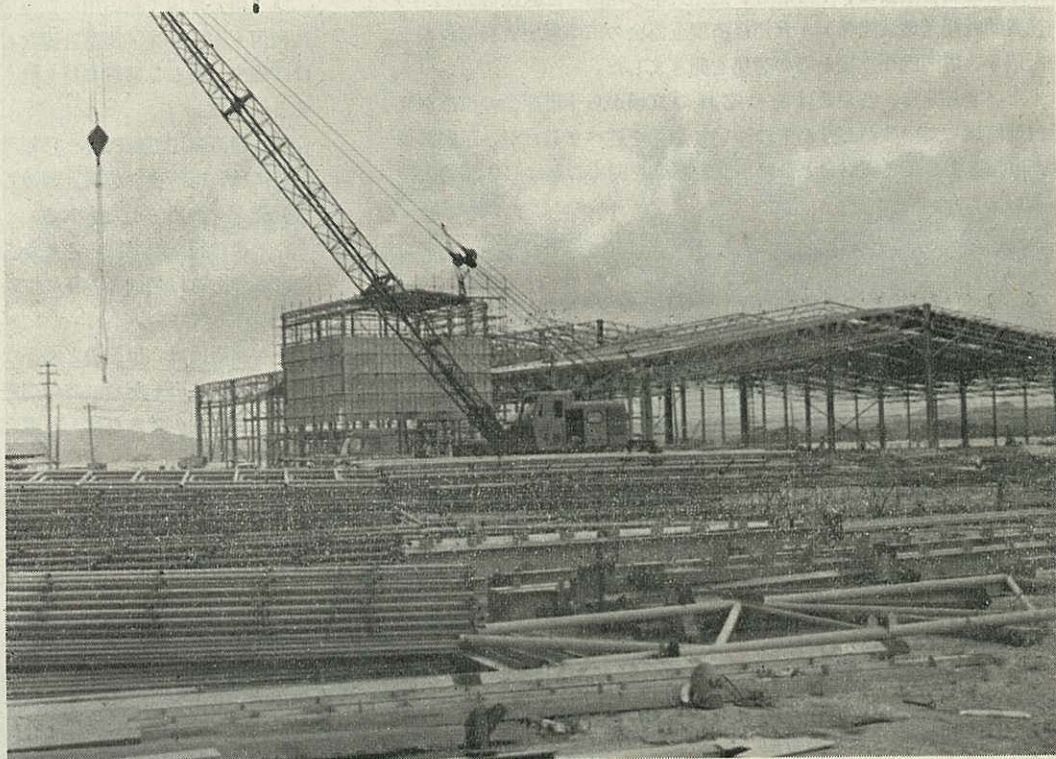
# 広報 いまり

市の人口	
8月1日現在	
総人口	64,626人
男	30,398人
女	34,228人
世帯数	15,154世帯

昭和29年9月19日  
第3種郵便物認可

○毎月1日発行 定価1部5円 昭和43年9月1日 伊万里市役所秘書企画課発行

No. 173



——— 建設をいそぐ東洋プライウッド九州工場 ———  
——— 11月から合板・挽材を生産 ———

## 広報こよみ

- |                   |                  |  |
|-------------------|------------------|--|
| 1日～30日 愛の血液助け合い運動 | 15日 敬老の日         | ☆つごうによって変更することがあります。<br>☆明るい話題がありましたら市役所<br>広報統計係へご連絡ください。 |
| 6日～11日 児童生徒作品展    | 山代町民体育大会         |  |
| 7日～8日 青年団団結と友情の大会 | 18日 定例市議会招集      |  |
| 8日 二里町民体育大会       | 20日 文部省委嘱南波多婦人学級 |  |
|                   | 29日 松浦町民体育大会     |  |

伊万里市は交通安全宣言都市です

待ちましょう 車の列のきれるまで

9月



# 市庁舎建設問題 結論をもちこす

## 専門家の意見も聴取

市庁舎建設審議会は、7月30日、九州大学の内田一郎教授(都市工学)中循環助教授(地域開発)・九州経済調査協会の田中保明資料部長の三氏を招き、専門的な立場からの意見を聞きました。

また、8月9日、各委員はそれぞれの立場から「市庁舎の位置が立花台地に適しているかどうか」について意見を述べましたが、正副議長は、市長をまじえて反対者と会い再度審議会を開くこととし、結論をもちこしました。

内田・中循・田中の三専門家は、29日に来伊、市内各地を見て回り、その結果、次のとおり意見を述べました。

### 市庁舎の移転 商店街への影響は少ない

▷ 市庁舎の面積は、市役所のしごとだけをするのであれば1万平方メートルでたりるが、10~20年さきの市役所の役割りを考えると疑問がある。市民の憩いの場所にもなり、市民に親しまれる市庁舎にするには不足する。3万平方メートルの敷地は、伊万里駅裏や川北にもあるが、民有地であるため、その買収に多額の経費がいる。その点、市有地である立花台地は満足できる。

▷ 災害復旧の途中であり、市の財政実情から市庁舎に莫大な金を投ずるのは難点があるが、経済的には物価上昇に伴う建設資材の値上りを考えると早く建設した方がよい。

▷ 国道バイパスや住宅が駅南地区に建設されれば、現在の商店街がもつ弱点をおぎなう役割りをもつ、性格のことになった商店街ができるだろう。輸送に関係の深い商店や石油スタンドなど……。

▷ 市庁舎が立花台地にできたとしても来庁市民の数からみて商店街の人の流れは、さほど変わらないと思う。市役所へ行く人を客として当てるのは消極的な考えだ

▷ バイパスと鉄道は、交通上マイナスであるが、立体交差や信号機・歩道橋など安全施設を設けるとか循環バスを走らせるなどの対策を講ずればよい。

▷ 伊万里駅から立花台地までの距離は、都市の発展速度を考えると決して遠いとは思われない。

8月9日の審議会での委員の意見は、賛成・反対・態度保留に分けられます。その理由や意見は次のとおり。

りです。

### 位置は 全市的視野で決めよ

市庁舎の位置は、立花台地が適当であると述べた委員の意見要旨。

▷ 伊万里川や新田川の拡幅・土地利用・バイパス・街路計画など、ほぼ固まったし、建設資材も値上りする一方だ。

▷ 伊万里川拡幅に伴う移転者のなかには、市庁舎の位置と関連して移転先きを決めるかたもある。

▷ 市の将来の発展を考えた上で計画であれば路間どおりに立花台地を答申してよい。

▷ 商店街は、市庁舎と関係なく発展している市もある。立体交差・循環バス運行ができれば、鉄道遮断は問題ない。

▷ 審議会が慎重に検討して決めるのであれば賛成する。

▷ 敷地が広く、地価も安い、ま



城山公園から市街地をみる専門家

た、市全体からみて交通に便利な立花台地を希望する。

▷ 全市的視野から位置を決めるべきだ。バイパス建設で駅南地区

◆ だいが以前にも「青螺」に書いたが、いまの世の中は、バランスのとれないことがあまりにも多い。しかも、その傾向は、ますますふえ、その上深刻化している。

◆ 人体だけでなく、この大宇宙の自然現象は、不思議なほど調和の上にある。ただ、地球だけが、その上の人間の生活だけが、バランスをくずしていいはずはない。それは、やがて大自然の鉄ついでをうけることになる。個人の上に、家庭生活に、社会に、国家に、国際場裡に、もつとバランスが考えられねばならない。

◆ 専門的なことは、しろうとでわからないが、ただ、人体はいかにバランスが必要であるかがわかる。

◆ 人体は、部品を組み立てて造る機械とは異なる。たった一つの細胞が精妙な増殖と分化で成長し維持されていくのである。一つの部分がいとも全体とつながっている。有機体は、バランスが生命維持の一つの鍵である。心臓移植もバランスとの戦いといえないこともない。

◆ 生きていくにすぎないことになる。



▲は必ず変ぼうする。市庁舎建設は、そのテンポを早める。財政上からも建設をいそがねば市民が迷惑する。条件づきでもこの際答申すべきだ。

▷ 立花台地がすべてに理想的な土地とは思わない。しかし、市街地隣接地は地価が高く、広い敷地の確保は財政的にも不可能だから立花台地に賛成する。

▷ 市庁舎は、将来の展望に立って決めるべきだ。現在、公共機関が分散しているため、市民は不便である。公共的センターのなめになる市庁舎は立花台地へ建設したがい

▷ 財政的・行政的な余ゆうは、こんご何年たっても出てこないと思う。時期を待っても同じだ。

▷ 現市庁舎で市民サービスがゆきとどいていないとは思わない。戸籍など重要書類の安全管理もされていないし、職場改善も考えるべきだ。

▷ 立花台地の土地提供者の意見も尊重せよ。

### 位置は1~2年検討して 決めよ

市庁舎の位置決定は早すぎると述べた委員の意見要旨。

▷ 市役所は、市民の寄りつきが容易でなければならぬので、一番利用の多い伊万里町を第一に考えるべきだ。

▷ 鉄道やバイパスは、交通安全施設を設けても遮断性がある。

▷ 駅南地区市街地化は、近年中にはできない。

▷ 起伏の多い立花台地の敷地造成は、地質上から相当の経費を要する。

▷ 立花台地の利用区分についての地元との話し合いがしていないまた、公共的センターになる可能性に疑問がある。

▷ 駅南地区に商店街ができれば零細業である現在の商店街は販売成績がおちると思う。

▷ 災害復旧・伊万里川拡幅などの課題が山積しているため、1~2年の検討期間が必要だ。

▷ 市庁舎と国県主体の道路建設事業が併行して完成するのでなければ市民が迷惑する。

▷ 市庁舎の位置は早急に決めねばならぬが、具体的数字をあげていない。時期がはやすぎる。

## 農協プロパン基地 南波多町に建設中



南波多町府招に農協プロパン株式会社(本社鳥栖市原町・資本金2,000万円)の伊万里充てん所が10月完成目標で建設され始めました。

敷地は、同町府招を通る国道202号線から南へ300メートルぐらいの台地に7,600平方メートルを造成しここに20トンタンク1基・充てん機3基・充てん所・倉庫・事務所などを1,900万円で建設します。

将来は、タンクや充てん機の増設ポンベのさび落し塗装所を設ける計画です。

LPGガスが農家用家庭燃料として年々ふえ、鳥栖充てん所だけでは輸送上から伊万里まではまかないきれないようにになりました。

そのため、農協プロパンKKは、南波多を基地として、伊万里市・唐津市・東西松浦郡の農協へ供給するために建設するものです。

### 建設がはじまったプロパン基地

農協プロパンKKは、佐賀・福岡両県の経済農協連が出資し、昭和37年7月に農協へのLPGガス供給を目的として設立しています。昨年は4,900トン进行供給しています。

いままで、LPGガスは、徳山から関門トンネルを経由して、鳥栖充てん所まで陸送し、ここで家庭用ポンベに詰め、佐賀・福岡両県内の各農協へ輸送、各農協が一般家庭へ配達する方法をとっていました。

しかし、この方法では、輸送経費が高くつきため、こんどから福岡の第一基地まで海上輸送し、ここから伊万里の第二基地へ輸送して、ポンベに詰め、農協へ配達する方法をとることになります。

◆この心臓手術で、これまでよく聞く「仮死状態」に対して「仮生状態」が問題になっているとのことである。どういふことかというのと、心臓は鼓動して生きているのに脳髄には酸素の供給が停止して腐しよくを開始し、しかも手を尽くしても復活できない状態になっている場合があるというのである。つまり、心臓が生きていてもそれは「かりに

心臓を移植された宮崎信夫君の経過は、世界の注目を集めている。この原稿を書いている八月十八日現在「なべやきうどん」をうまそうに食べ、「信夫」と書いた筆跡もすっかりしているとのこと、関係者をほつとさせている。願わくばこの原稿が掲載される「広報いまり」の九月号が出るころは、いよいよ元気に、そしてさらには、この手術が完全に成功して宮崎君がほんとうに一人だちで生活を享受できるまでに回復するよう祈りたい。





## 家族を交替で参加させたい

### 市内産業観光施設めぐり160人参加

皆さんに市の発展状況・問題点・将来の構想などを知ってもらうための「市内産業観光施設めぐり」は、8月2日、157人の参加をえて行なっていました。

視察先は、平尾窯業団地・高砂工業KK・ラクダ産業KK・東洋パンボードKK・福島民俗資料館など12か所でした。

参加者は、視察の感想を次のように語っています。

市民として郷土のことを心配しながらも、市の実情をあまりにも知らなすぎることがわかった。このような人たちのために当分の間、年数回は施設めぐりを催してもらいたい。市政の話聞く機会の少ないわしたちは、たいへん勉強になった。市政にたずさわるかたの苦勞がよくわかり、市民として協力しなければならぬと思った。

竹の古場からの遠望は、外来客の案内に価値がある。

陶器工場見学ができなかったのは残念だ。高砂工業や合板工場の近代的施設と製品の美しさにみとれるとともに老人の哀歎を覚えさせられた。また、道路がせまいことを痛切に感じたので、バイパスだけでなく、財政の許す限り市道も改良できる日を待っている。

若者のいない市町村に発展はのぞめないから企業誘致を進め、若者の流出を防いでもらいたい。

こんどは、家族も交替で参加させたい。また、部落常会や近所の人にも参加をすすめたい。壮年も青年も参加してもらいたいものだ。

第1回施設めぐりでたくさんのかたの参加申込みをおことわりしました。おわびします。



第2回市内施設めぐり

9月27日(金)

▷定員 50人

▷申込み 料金 400円を添え、市役所秘書企画課へ

※定員に達したらしめきります。

### 広報アンケートの結果③

# 道路の整備促進を

## 災害復旧もいそげ

▷テレビ・ラジオの視聴

テレビ96パーセント・ラジオ66パーセントの普及率です。テレビは90パーセントの家庭で、きまった時間に視聴されているようです。

あさ30分間・ひる1時間・よるは7時ごろから10時ごろまで見られています。1日に3時間以上見るものが60パーセント近くもあり、テレビのない生活は考えられません。

ラジオは、普及状況と同じようにあまり聞かれていません。テレビのない家庭や掃除・洗たくをしながらラジオが聞かれています。時間も、あさ30分から1時間ぐらいです。

現在、市は、NHK佐賀放送局からラジオで毎朝7時15分と毎週火・水曜日の12時58分から行事などのお知らせを放送しています。しかし、テレビ・ラジオの視聴状況を考えてみると、こんどは、テレビの利用も

検討しなければならないようです。

▷重点施策に対する希望

36パーセントが道路整備を希望しています。黒川・波多津地区からはとくに、県道伊万里～呼子線の改良舗装が望まれています。

そのほか、教育・環境衛生・農林水産業などを重点的にとりあげてほしいという希望がだされています。

▷市政に対する意見

総数471件の意見がありました。もっとも多いのは、建設課・農林水産課関係の災害復旧促進です。

県市道の整備・市民の声を聞いて減税を・環境衛生・市全体に平等な市政を……などが意見の多いものです。

アンケート結果は、各関係機関へ配布し、市政運営の参考にしよう要請しています。



【問い】 残飯処理はどのようによればよいか。

ゴミ処理は問題ないが、残飯や料理クズの処理はどうすればよいのか。

最近、豚の飼育者が減ったため、毎日の残飯処理にはみんないやがると思う。各家庭にポリ容器を備え、汁がたまらない方法で、その容器にいれ、ふたをすることなどを指導奨励できないか。このようにすると、収集回数が増えるとは思いますが、ほかにも適当な方法があれば教えてください。

—主婦



いる者が非常に多いことは確かだ。

【おこたえ】 残飯や料理くずは、包装用ビニール袋などを利用してください。ビニール袋の底に小さな穴をあけて残飯をいれ、ごみ箱に捨ててください。

犬や猫が破るときは、別に保管しておき、収集に来たとき委託するように指導しています。

このようにすれば、衛生的に処分でき、また収集作業もはかどります。台所をあずかる主婦のかたのご協力をお願いします

山口保険衛生課長

【意見】 火事やじ馬

「〇〇の火事、やじ馬で大混雑」という新聞記事をよく見る。昔から「よその火事やけんかは大きいほどよい」といわれるように、「朝っぱらから見きやいたところが、あんくりやの火事じやパットとせん。現場に着いた時きやあ、もう消えとったパン。せつかく火事見やあいたとこれ」。何たる言いぐさであろう。しかし、こんなふうに出てくる者が非常に多いことは確かだ。

最近自動車が増えて。火災が発生すると自家用車で現場へ走る。極端な者は消防車の後をフルスピードで追っかけてくる。交通違反・消防法違反にはおかないしである。

一刻もハヤク現場に着き消火に当たらねばならぬ消防車が、やじ馬やその自動車で混雑しては一大事だ。初期消火で鎮圧できる火災が、自家用車などの洪水で消活動ができずじだんだを踏むこともしばしばである。

人情として、誰れでも消防車の走る方角から親せきや知人の家を心配して飛んで行きたいのは山々と思うそこで、一時の余裕をもちしかも消防活動を妨害しない方法で駆けつけてもらいたい。

岩崎消防長

## レインジャー隊初登場

### 消防夏季点検



ことしも消防団夏季点検が8月16日から25日にかけて各町ごとに行なわれました。

これに先きだち、消防本部（署員45人）は、10日、伊万里中学校で小隊訓練や消防操法など特別点検を行ないました。

ことしから特にレインジャー隊が登場、セーラ渡り立渡り・座席降下などの訓練成果を伊万里川と伊中校舎でひろく、参観者の拍手をあげました。

レインジャー隊は、16人からなり災害時の人命救助を目的として設けたもので県消防学校で特別訓練を受けました。

対する社会保障の不十分さなどのために、その生活は不安定です。

家族からじゃま者扱いされる・虐待される・扶養義務はないという誤まった考えから老人を放置するなどの例もあります。敬老の日を迎え、わたくしたちひとりひとりが、おじいちゃん・おばあちゃんに暖かい思いやりの気持を育てたいものです。

## 15日は敬老の日

9月15日は「敬老の日」です。長寿を祝い、ひろく国民が老人福祉について関心と理解を深めるために設けられた国民の祝日です。

しかし、老令にともなう精神的・肉体的な障害・老人の増加・老人に

### 市政モニター随時通信

◎交通事故が多く、子どもたちの遊びも危険である。各町内に子どもたちの広場を作ることはできないか。

おこたえ 土地があれば、県・市社会福祉協議会・赤い羽根共同募金会などからの助成で作ることができます。ことしは、山代町補久と東山代町里に作る計画です。

遊び場として適地があればお知らせください。（市福祉事務所）

◎二里町川東のバス停近くに横断歩道を設けよ

おこたえ 伊万里警察署では、危険箇所として検討し、県公安委員会に対して、横断歩道の設置を申請しています。なお、早期に実現するよう要請します。（市総務課）



# 明治100年記念 大野岳を自然公園に

南波多町で、明治100年を記念して、自然公園を作る準備が進められています。

南波多町大野岳自然公園造成推進委員会が中心になって、来年3月までに第1期工事を終わり開園する計画です。

ことし5月、南波多農協の創立20周年記念大会で同農協青年部から、明治100年記念事業として大野岳自然公園造成の提案がありました。さっそく、推進委員会が作られ、このほど計画の概要がまとまりました。

## 市民のいこいの場に

大野岳は、標高424メートルで、頂上からは、伊万里湾・上場台地・唐津湾・天山・作礼山・黒髪山など周囲を展望することができます。山頂近くには、大野神社・共済しあわせ公園があり、夫婦石・くじら石・古権現などと呼ばれる大きな岩・めずらしい岩やくぬぎ林などがあります。これらの資源を生かして、市民のレクリエーションの場・研修の場にするのが目的です。

市民病院は、市民の健康を守るために、市が開設している公的な医療機関です。病院は、二里町大里（農林高校と国見中学校の中間）にあります。

規模は、敷地5,400平方メートルに診療棟500平方メートル・病棟3棟1,600平方メートル・給食棟など520平方メートルです。

診療科目は、内科・小児科・外科放射線科・呼吸器科・循環器科です。病床は、一般病床24・結核病床47・伝染病床30があります。

昭和42年度の利用状況は、入院延べ1万6,718人で、新入院患者164人退院157人です。外来患者は延べ8,188人です。

## 造成費は285万円

公園造成に要する費用は、285万円を見込んでいます。南波多町内外からの寄付や農協の拠出金でまかなう計画です。また、農協青年部・農協職員・区長会・婦人会・南波多中学校生など町ぐるみの労力奉仕も約束されています。

## 特産大野岳そばのいかが

原屋敷・井手野・高瀬・古里地区約50ヘクタールのみかん園をみかん狩り地帯に、原屋敷に10ヘクタールのいちご狩り地帯を作ります。

夏は、すいか・メロン・ウリを、頂上近くで、しいたけを、また高冷地特産のだいこん・ごぼう・夏ま

## 1万本のつつじ園

登山口にある「ひらこぼ溜池」は水上遊園地として貸ボートをうかべ鯉やふな釣り場にします。

この登山口や頂上に作る4か所の展望所に1万本のつつじを植えます。大野岳には、自生するもみじも多く四季を通じて楽しみのある公園にするのがねらいです。

## 道路も整備

登山口から頂上まで2キロメートル・しあわせ公園からこぼとけ駐車場まで600メートルの自動車道路を整備します。

しあわせ公園—大野神社—夫婦石キャンプ場—くじら石—古権現—まえばら遊園地—第2展望所—第3展望所—第4展望所—第1展望所—まえばら遊園地—こぼとけ駐車場までの遊歩道路を作る計画もあります。



いろいろな病気にかかりやすくなります。成人病を早めに見つけ、軽いうちに手当てを加え、予防するのが人間ドックです。

検査に必要な諸施設を整備し、4月から2泊3日の短期人間ドックを開設しています。料金は、1万3,500円で保険の適用がなく、ほとんどが自費負担です。こんご医療制度の面から検討される問題でしょう。

市民病院は、地理的な条件や環境から療養所のような病院といえます。しかし、こんご市内の会社・工場などの従業員検診・市内医療機関からの受託検査など公的な医療機関としての役割を果たすことができるように努めています。

ことし、7月中の1日平均入院患者55人・外来32人で少しずつ利用者もふえています。

昨年から、一般市民の健康診断を実施しています。ことしも9月から実施する予定です。

また、いわゆる中年をすぎると、身体の各部に老化現象がはじめ、



# 清掃協力者を表彰

## 伊万里駅開業70周年を迎える

国鉄伊万里駅が開業してから70周年目にあたるため、伊万里商工会議所・商店連合会は、8月7日各種の記念行事を行ないました。

当日は、黒木商工会議所会頭の一日駅長や駅清掃美化協力者の表彰、伊万里駅文献の展示会、記念式典などを行ないました。

また伊万里産業振興協議会は、特産品の展示所を第一ホールに設けました。

### ▷表彰をうけた清掃協力者

池の上順子さん(搦町 伊中3年)  
立石真貴子さん(土井町 伊中3年)

4年間、日曜ごとに伊万里駅を清掃——門司鉄道管理局長表彰  
伊万里高等経理学校(山口清一校長)

10年間、同校生徒会が伊万里駅を清掃——門司鉄道管理局長・伊万里市明静美運動推進協議会長表彰

### 伊万里駅のあゆみ

明治31年8月7日

明治5年、東京～横浜間(28キロメートル)に鉄道が開通しました。所要時間は53分・汽車賃は、上中下にわかれ、上等1円12銭5厘・下等37銭5厘でした。当時、米1升が3～4銭です。

この鉄道は、伊藤博文らの希望で明治3年、イギリスで建設資金を募集・機関車・客車・まくら木など外国から購入・設計も外国人技師に頼んでいます。

このころ鉄道のことを「おかしようき陸蒸気」と呼んでいました。その後、明治7年に神戸～大阪間・明治10年に京都～大阪間に開通し、しだいに全国へ延長されてきました。

100年たらずのうちに、鉄道の果たした役割や新幹線の開発など発展は



訓辞する黒木一日駅長

伊万里鉄道KK 伊万里～有田 開通

31年12月 九州鉄道KKに買収

37年4月 鉄道院が買収し、門司鉄道局伊万里線となる  
大正元年9月 鉄道省門司鉄道局  
昭和5年 伊万里～今福 開通  
10年3月 北九州鉄道KK線 博多～伊万里 開通  
12年10月 鉄道省が買収し、筑肥線となる  
24年6月 公共企業体日本国有鉄道門司鉄道管理局となる  
伊万里駅が発行した「伊万里駅のあゆみ」によると、伊万里駅の1日平均の業務量は乗車人員が大正8年504人から昨年4,635人に、収入が564円から25万6,000円にふえています。

また、伊万里～東京間の旅客運賃は、大正15年に11円01銭だったのが現在3,030円になっています。

## ◎◎ 駅だより ◎◎

国鉄は、旅行シーズンを迎え、観光団員を募集中です。

### ▷ 宮島・耕三寺観光団

- ・募集人員 500人
- ・団費 8,200円
- ・旅行日数 11月22日～24日

・申し込み 伊万里駅

### ▷ 十和田・秋田・蔵王を結ぶ紅葉の東北観光団

- ・募集人員 162人・216人
- ・団費 38,000円(博多から)
- ・旅行日数 1月2日～9日
- ・申し込み 上伊万里駅



### 京浜間鉄道開通(明治5年)

いまのような激動する社会は、ともすれば、自分自身の存在を忘れさせがちになります。社会教育的見地から明治のはじめごろと現在を結びつけて、人間の歴史をひもどく時間がほしいものです。—6— 市教委

すばらしいものです。しかし自動車運送の発達につれて、赤字鉄道路線は廃止されるようになってきました

伊万里駅も開業70周年になります。市内の路線もその例にもれませ

ん。  
このごろは、あちこちの駅が季節の花で美しくかざられ、旅人を楽しませてくれます。これは、駅のサービスであり、またその地区の子どもたちの奉仕活動などによるものです。

しかし、列車内は、紙くずや飲みもののあきかん・あきびんが散らかっています。子どもが見ている前で親が車中から捨てているものもあります。

公衆道徳は自然の社会生活のなかで身につくものです。子どもに対して、いくら教えても、おとなが公衆道徳を身につけないと効果はありません。おとなは、もう一度、わが身をふりかえてみたいものです。



# 飲んだら乗るな 飲酒運転追放運動

飲酒運転・無免許運転・スピードの出すぎ運転は、交通3悪といわれています。

ことし1月から6月までに、市内で244件の交通事故が発生しています。このなかで飲酒運転による事故は20件・8.2パーセントもあり、県平均7.6パーセントとくらべて高率を示しています。

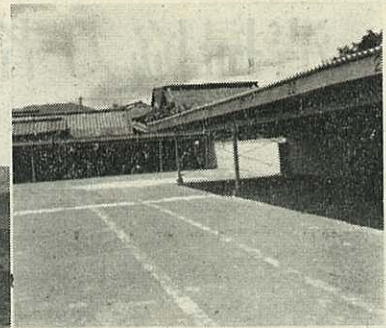
8月から9月30日まで、飲酒運転追放運動を行ないます。

- ・運転者には酒を飲ませない。
- ・会合のあとで酒がでるときは、車で出席しない。
- ・運転者が酒を飲んだときは、車は



あずけて帰る。または完全に酔がさめるまで休んでから帰る。

- ・酒を飲んで、ふらつきながら道を歩かない。



郵便局あとの駐車場(上)はあいています。中央通り(左)は満員です。人も通れませんが。

路上駐車はやめましょう。

### ▷駐車場使用料金

軽・普通車	月ぎめ	4,000円
	1時間	50円
	1泊	500円
単車	1時間	10円
	1泊	100円



キャンプでの楽しい食事準備のひととき

## 炊事も自分で

### 教育キャンプに600人参加

ことしの青少年教育キャンプは、7月20日から8月10日まで、黒川町大平山で開きました。

自然環境のなかで、共同生活をし責任感・協調心を養い、実生活に必要な知識・技能を身につけるために

開かれたものです。

小中学生・青年団員・会社工場に勤務する青少年・青少年団体の指導者などが、2泊3日ずつ620人が参加しました。

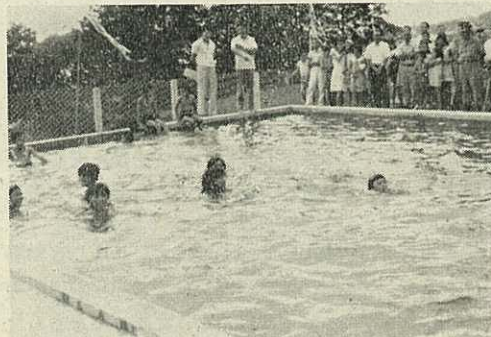
参加者は、朝6時起床、自分たちで食事をつくり、ゲームや夜はキャンプファイヤーなど10時の就寝まで自由に、楽しく、そして規律のある3日間の生活を過しました。

### プールできる

### 山代町城部落に

山代町城(黒川健一区长・52戸)にプールができました。城部落には小中学生60人がおり、昨年まで、近くのため池で泳いでいました。しかし、昨年のような干ばつになると泳げない・水がにごる・危険であるなどからプール建設の話がもちあがりました。

プールは、長さ13メートル・6コースで、60万円の工費を要しました。工事は、区民の労力奉仕と篤志寄付で8月12日に完成しました。



完成をよろこぶ父兄と子どもたち

### 無料相談

▶法律相談 20日(金)

10時~15時

市民相談室

▶交通事故相談

12日・26日(木)

10時~15時

市民相談室



### 金子 税務課長 勇退 中島農委事務局長



7月31日付で金子光良氏(前税務課長)と中島虎作氏(前農業委員会事務局長)が退職しました。

金子氏は、税務課・保険衛生課・市民課・土木港湾課の各課長補佐を歴任したあと、市民課長・税務課長として市行政につくしました。

中島氏は、昭和9年、東山代村役場にはいり合併後は、東山代出張所長・港



湾課長・厚生課長を歴任、37年7月からは、農業委員会事務局長として農業振興に貢献しました。

#### 鉱害賠償請求権の申出を

閉山した国見炭鉱(東山代町大久保)鉱区内で鉱害をうけた被害者は賠償請求権の申出書を提出するよう公示されました。

申出書には、・被害者の住所氏名(名称) ・国見炭鉱の採掘権の登録番号・賠償義務者の氏名(名称) ・被害物件の名称・ていど・発生の場所・時期 ・そのほか参考事項などを書くようになっています。

#### ▶提出先

石炭鉱業合理化事業団九州支部

#### ▶提出期限 10月8日

申出書の書きかた・提出の方法など詳しいことは市役所農林水産課におたづねください。

#### 坂口・向坂口墓地 墓石所有者は申出を

国道202号線 伊万里バイパス建設のために実施測量が行なわれています。このなかで新天町字坂口と向坂口墓地の一部がバイパスと取付道路



### 恵子ちゃんを救おう

#### 血液B型の男性のご協力を

大坪町渚の松尾勝美さん(農業・38歳)

の長女恵子ちゃん(6歳・大坪保育園)は、10月2日、心臓弁膜欠損症のため、九大病院で大手術を受けます。この手術には、B型の血液を7,000cc必要とするため、渚部落は、市農協大坪支所(池田豊支所長)に相談しました。

大坪支所は、大坪町生産組合長会大坪農協青年部・伊万里青年会議所の協力を受け、恵子ちゃんを救う運動を進めています。

すでに、渚部落や大坪町の農協組合員428人の血液型検査も終わって

敷地に予定されています。

このため、市は墓地見取図を作成し、墓の所有者と協議することになっています。しかし、一部墓の所有者がはっきりしていません。この墓地に墓を所有されるかたは、市役所建設課都市計画係へご連絡ください。

なお、墓石所有者の多い今町・元町・新天町・西円・富士町・中井樋地区は、各駐在員さん宅に見取図を備えています。墓石を確認して、回覧中の墓石調査表にご記入ください。

#### 住宅統計調査にご協力を

住宅統計調査が行なわれます。この調査は、住宅の国勢調査ともいわれ、市内で44調査区・約2,100世帯が対象になります。

9月中旬に、調査対象世帯へ調査員がお伺いします。調査表の配布・記入の方法などを説明します。

10月には、調査表を受けとり、建築の時期・構造・広さなどを聞きとることになっています。

この調査は、住宅建設・環境整備都市開発などの資料に使われます。

います。その結果、B型のかたが103人でしたが、そのほとんどが婦人であり、保健所は、血液濃度の関係から果たして40人の献血者が得られるか心配しています。

そのため関係者は、B型男性献血者の協力を求めています。

B型献血者の血液検査は、9月25日、10時から農協大坪支所で行ないます。

採血は、10月1日、大坪支所と2日、佐賀血液センターに分かれて行ないます。

献血してくださるB型のかたは、市農協大坪支所(公社電話4172・農協有放2501)へご連絡ください。

#### 便利な大型赤電話

大型赤電話は、市内はもちろん、ダイヤルで直接市外通話もできます。大型赤電話のかけかた

○受話器をとり10円玉をいれてください。「ツーン」という発信音がします。市外通話のときは、市外局番市内局番・電話番号の順につづけてダイヤルしてください。

○ダイヤル市外通話のときは、はじめから10円玉を6枚いれておくのがコツです。おいれになったお金があまったとき・相手がでなかったときは10円玉は返却口にもどります。

○おいれになった10円玉全部が収納されますと「ピー」という音がします。お話しをつづけられるときは、早目に10円玉を追加してください。いれるのがおくれると自動的に通話がぎれます。あらかじめ10円玉を手を持っておきましょう。

○ダイヤルでつながらない相手や警察・消防へかけるときは、その店に申し出てください。

—伊万里電報電話局—



種痘予防接種

- ▶対象者 昭和42年12月1日から昭和43年5月31日までの出生児
- ▶料金 無料
- ▶日時と場所
- 9月9日 13時～14時 黒川出(立目分校区は除く)
  - 〃 14時30分～15時30分 波多津出
  - 〃 13時30分～14時30分 二里小(東八を除く)
- 10日 13時30分～15時 山代出
  - 〃 〃 東山代出
- 11日 13時～14時 大川出
  - 〃 14時30分～15時30分 松浦出
  - 〃 13時30分～14時30分 南波多出
- 12日 13時30分～15時 柳井町公(大坪・大川内小校区)
- 13日 13時30分～15時 婦人会館(伊万里・牧島小校区と立目校区・二里町東八)

住民健康診断  
X線間接撮影

- ▶対象者 ことし4月1日現在で満15歳以上のかた
- ※つぎのかたは対象になりません。  
保育園児・幼稚園児・小中高校生  
大学生・官公署・会社・事務所、工場などの従業員で結核健康診断をうけているかた・理美容・クリーニング・旅館・飲食店・生鮮食品店の従業員
- ▶料金 無料
- ▶日時と場所

月日	場所	対象地区
9.11	川内野公	川内野・日南郷
12	滝川内公	滝川内・辻ノ堂下分
13	大久保保育園	大久保・福住・国見坑
16	東山代小	里・東大久保福和
17	長浜公	長浜・日尾・天神
18	脇野保育	脇野・浦川内
19	東野保育	東分・野々頭
20	山代西小	西分・西大久保立岩

※時間は、13時30分～15時30分  
長浜公民館は、18時～20時

乳児検診

- ▶対象者 昭和42年6月1日から昭和43年8月31日までの出生児
- ▶時間 13時から15時まで
- ▶場所
- 9月11日 黒川出張所
- 12日 波多津出張所
- 13日 南波多出張所
- 16日 松浦出張所
- 18日 大川出張所
- 19日 東山代出張所
- 20日 山代出張所

特別弔慰金国庫債券買いあげ

第2次大戦などの戦没者遺族に交付された国庫債券を買いあげます。こんど買いあげるのは、戦没者の妻に対する特別給付金(額面20万円)と特別弔慰金(額面3万円)です。生活困窮者で、買いあげを希望されるかたは、市福祉事務所社会児童係へお申し出ください。

妊婦検診

- 9月10日 10時～14時30分 波多津 小島医院
- 9月10日 13時～15時 東山代 内山医院 大川 山口医院
- 9月17日 13時～15時 南波多 小島医院
- 毎週火曜日 9時～11時 伊万里保健所

たばこは  
市内で買ひましよう  
市税は毎月末が納期です  
忘れずに納めましよう

次のかたからご寄付をいただきました。厚くお礼申しあげます。(敬称略)

社会福祉事業費へ

- ▼香典返しを寄付
- 参千円 樋村秀雄(下松島町 亡母カヨ)
- 老万五千元 山田隆一(黒川町塩屋 亡父幾助)
- 老万円 山口康博(山代町桶久 亡母チサ)
- 五千元 大塚秋雄(瀬戸町早里 亡父清次)
- ▼篤志寄付
- 五百円 福地道雄(波多津町辻 拾得物待期満了)
- 参百円 小柳明良(松島町 拾得物待期満了)
- 貳千円 代表吉武正幸(山代町青年団福川内支部 活動益金を)
- 貳百円 森田扶佐子(下土井町 拾得物待期満了)
- 老万円 匿名

寄付

ありかたどう  
お礼をいまして

市庁舎建設基金

- ▼香典返しを寄付
- 老万円 川久保忠男(山代町野々頭 亡妻フサミ)
- 市民会館建設基金へ
- ▼香典返しを寄付
- 参千円 山下紀夫(山代町峰 亡父新吉)
- ▼篤志寄付
- 参千円 川原鶴次(松島町)

教育振興奨励基金へ

- ▼香典返しを寄付
- 老万円 石井育雄(東山代町里 亡父栄太郎)
- 貳万円 大塚寛市(瀬戸町早里 亡父勝)
- 老万円 前田善一(大川内町吉田 亡母キク)
- 五千元 南敬三(東山代町大久保 亡妻道可)

丸田つる子(柳井町 拾得物謝礼金を)

匿名(牛込局消印)

図書寄贈 伊万里図書館へ

- 人間革命第四巻 村田正人(立花町)

(S43・8・19現在)