

広報

いまり

市の人口	
7月1日現在	
総人口	65,193人
男	30,675人
女	34,518人
世帯数	15,305世帯

昭和29年8月19日
第3種郵便物認可

○毎月1日発行 昭和43年8月1日 伊万里市役所秘書企画課発行

No.172



—— 国定公園編入で脚光あびる波多津町の沿岸 ——

—— イロハ島周辺などの観光開発に期待 ——

(波多津町をのぞんでイロハ島上空から)

広報こよみ

- | | | |
|-------------------|-------------------|-------------------|
| 7日 伊万里駅開業70周年記念 | 会 | ります。 |
| 8・22日 交通事故相談 | 市郡対抗陸上競技大会 | ☆あなたの町や部落で明るい話題が |
| 9日 農業委員会 | 26～30日 老人検診 | ありましたら市役所秘書企画課広 |
| 15日 全国戦没者追悼式 | 29日 小中学校教師の動く社会科教 | 報統計係(農協有線2404・公社電 |
| 16日 法律相談 | 室 | 話2111)へお電話ください。 |
| 25日 子どもクラブソフトボール大 | なつごうによって変更することがあ | |

伊万里市は交通安全宣言都市です

8月

波多津東に市立幼稚園を設置

文部省認可あれば9月開園

6月20日に招集された第2回定例市議会は、30日まで開かれ、市長提案11件の議案審議や一般質問が行なわれました。

可決された議案のおもなものは次のとおりです。

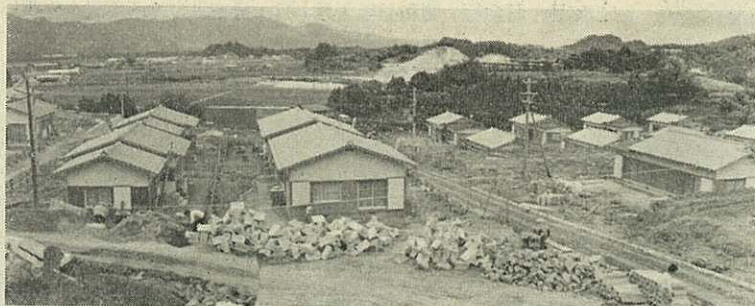
中小企業振興資金の融資条件を緩和

◎中小企業振興資金貸し付け関係の条例を改正しました。

この改正は、金融引き締めによる窓口の規制や昨年の災害後の資金ぐりなどで困っている中小企業者に対して、融資条件を緩和し側面的に援助するためです。

改正したのは、個人に対する融資額を30万円から50万円に引き上げ、融資期間も1年以内から2年以内に延ばし、利息を日歩2銭6厘から2銭5厘に引き下げるといふ三つの事項です。

◎昨年の9月から12月にかけて海水の異常現象で被害を受けたのり漁業者に対して、天災融資金を1,060万円の範囲で融資することにしました。年間粗収入の50パーセント以上の被害者には3分資金を848万円の範囲内で、50パーセント未満の被害者



8月中旬完成予定で水道管を敷設する岩栗が丘団地

には6分5厘資金を212万円の範囲内で、希望するかたに融資します。

◎ことし、2月中旬の豪雪で被害を受けた東山代町日南郷の茶生産農家のうち、借入れを希望する5戸に3分資金を総額90万円融資します

岩栗が丘団地へ水道管を敷く

◎一般会計予算は、総額418万円を追加しました。そのおもなものは

▷市民交通傷害保険の加入者が当初のみこみより5,000人ふえたため保険料156万円

▷参議院議員選挙事務費 48万円

▷波瀬漁港改修費 300万円

▷小中学校義務教材備品購入費 47万円

▷波多津東幼稚園開設に伴う管理費 74万円

▷松浦公民館建設用地造成など公

民館費 34万円

▷岩栗が丘住宅団地水道管敷設のための水道会計への出資 84万円

▷波多津漁港改修費 209万円の減額

以上の追加補正の財源は、県支出金や交通傷害保険料などをあてていますが、不足分は、予備費から334万円を減額しています。

◎水道企業は、一般会計からの出資金で、岩栗が丘団地への水道管敷設工事をちかく行ないます。直径100ミリの本管を440メートル敷設します。

◎伊万里市立幼稚園条例が可決されました。波多津東小学校校区内に保育園がないため、同小学校の校舍の一部を利用して波多津東幼稚園を設置しようというものです。文部省の許可があれば、市内初の公立幼稚園として9月から定員30人をみこんで開園する計画です。

◆天災といひ、病氣のがんといい、人間の未知の分野は、まだまだ無限にある。戦争やストライキで人間同士がいがみあうのは、人間社会にはまだはやすぎる。そんなことでは、人類自体が危うくなる。二十世紀の後半は、人類自体の猛省の時代ではないだろうか。

それを防ぐには、適確な気象情報をキャッチする必要がある。この点からは、科学時代といわれながら、天地自然の動きに対して、人間の知恵のたよりなきと弱さが痛感される。

ようと一生懸命に努力をした。その努力に天が味方をした。予報官も予想しなかった梅雨前線の南下でことなきを得たのである。この意味からは、荷物をあげたことは損ではなく、荷物をあげたおかげで安心もできその上に何の被害もなくすんだのである。

市民集会場を備えた中央公民館 を来年度から建設したい

市長一般質問で答弁

24日・25日の両日は、10人の議員から市政一般について質問が行なわれましたが、PTA会費や市庁舎の位置などについて、執行部は次のように答えました。

【質問】PTA会費の一部が教材費などにまわされているが、教委は、PTAに期待しすぎていないか。

【答弁】PTAは、学校後援会的性格から脱皮して、父兄・教師の民主的・任意的・自主的な社会教育的団体として、こどもの将来のために学習するのがのぞましい。

PTAの公費負担については、こんご、できるだけ予算計上を図るとともに、PTA自体の予算の組みかたについて標準費目を設けるなどの指導を考えている。

【質問】市庁舎の位置と市民会館建設について

【答弁】市庁舎の位置は、建設審議会会で慎重に検討して答申されると思う。その答申にあわせて位置を決める方針だ。ただ、市庁舎建設に、いつからとりかかるかは、敷地の整備や取付道路の建設など先行事業があるので財政実情を考えて決めたい。

なお、伊万里川拡幅事業に伴い、伊万里公民館が移転を余儀なくされ

ているので、現在、位置や市民の集会場を備えた構造について検討している。来年度から着手したい。

【質問】伊万里川拡張に伴う家屋移転者の処遇について

【答弁】約180戸の立ち入り調査が終わったので、県は、立ちのきききの希望調査などを進めると思う。市は公社事業を進めて土地などのあっせんをしたい。

補償金は建設省が決めるが、土地の評価額で住民に迷惑がかからぬように、市民の先頭にたって一括補償するよう要望したい。

国鉄松浦線の自動車路線化案 で緊急質問

25日には、国鉄松浦線の自動車路線への切り替えが国鉄で検討されていることについて、市はどんな対策をとるかという緊急質問がだされました。

山口市長は、筑肥線・松浦線が、市民生活・産業の大動脈であることから、佐賀・長崎両県や沿線の市町村と十分協議して対策を講ずると答えました。

× × ×

自衛官募集

◎陸海空自衛官 ◎婦人自衛官

▷資格 18歳～25歳未満

▷受付 昭和43年8月1日

～9月30日

▷入隊 昭和44年1月上旬

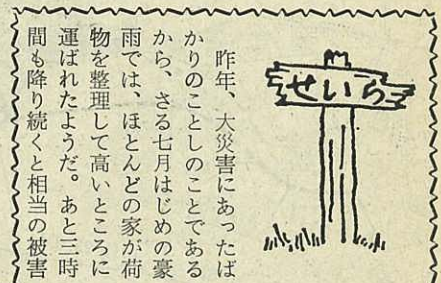
▷詳しいことは、市総務課へ

昭和42年度一般会計

579万円の財源不足

定例市議会で山口財政課長は、42年度一般会計決算見込みについて次のとおり説明しました。

昭和42年度一般会計の決算見込みは、歳入総額 21億2,774万円、歳出 21億2,327万円で、差引き447万円となり、一応収支の均こうがとれている。しかし、繰越明許費として災害復旧事業費 1億1,544万円・公共事業繰延措置による漁港改修事業費 144万円など 1億1,738万円を昭和43年度に繰り越しており、これに伴う国庫支出金や地方債などの未収入特定財源を控除した 1,026万円を43年度へ繰り越し財源として措置しなければならないので、実質収支では 579万円の財源不足となる見込みである。



昨年、大災害にあったばかりのことしのことであるから、さる七月はじめの豪雨では、ほとんどの家が荷物を整理して高いところに運ばれたようだ。あと三時間も降り続くと相当の被害が出るであろうであった。その後の気象通報にあったように、梅雨前線が予想外に南下したため大事にいたらずにすんだ。

◆ところが、町の人のあいさつにこういうことばがあった。「水害がおこりもしないのに荷物をあげて損をした」というのである。

水害が起こらないということがはつきりわかっていれば、だれだって荷物をあげる者はいない。だから、それにもかかわらず、このことばどおりに荷物をあげたのであれば、それはまったく損に違いない。

◆しかし、事実はそうではない。水害が起こるかも知れぬ状態であったから荷物を上にあげたのである。それだからといって、水害があったほうがよいはずは絶対にはない。万一に備えて準備も十分にしていたがその上に幸い何ごともなくすんだということにほかならない。

◆物ごとは、原因と結果との関係をはつきりしておかないと、幸いにしたことなきをえたことが腹の立つ原因になってくる。

被害を最少限度にとどめ

国道202号線伊万里バイパス 延長3.5キロメートル

立ち入り測量始まる

農地・山林買収は本年度終わりたい

佐賀国道事務所は、7月12日、市役所で、国道202号線伊万里バイパス建設実施計画の内容を関係部落の代表・市執行部・地元市議会議員など50人に説明、立ち入り測量についての協力を求めました。

部落の代表は、それぞれ関係地主に、国道事務所の意向を伝え、8月上旬から測量をはじめることになりました。

市は、伊万里バイパス建設について数年前から国へ働きかけ、昭和42年度から航空写真などによる調査が始まっていました。

国道事務所は、過去数年間、年2回、交通量を調査した結果、市街地を通過する車よりも、市街地に寄る車が多いことから、バイパス線も伊高あととすぐ南側を走るようにして市街地も十分に利用できるように計画しています。

農地山林は 一括買収したい

国道事務所は、7月下旬から立ち

入り調査を行ない、10月末までに一筆測量を終え、本年度中に建物と宅地を除く農地・山林を一括買収する考えです。

地元関係者の協力で買収が終われば、来年度工事着工の予算計上も可能のようです。

しかし、用地買収は全線行なつても、工事はとりあえず片幅分だけになることも考えられます。

駅南地域の幅は 23メートル・4車線

バイパスは祇園町森永三差路を起点として南へ向い、六仙寺にある水

道浄水場付近で県道伊万里～武雄線と平面交差、筑肥線を立体交差し、坂口台地・伊高あと・ガス会社南側を通り松浦線と立体交差、川東橋上流200メートル付近を終点とする約3.5キロメートルです。

バイパス線の幅は、駅南地域で23メートル（中央分離帯3m・歩道3m×2・片側2車線6.5m×2・側帯0.5m×2）、その両側は、それぞれ起点・終点まで20.5メートル（中央分離帯1m・歩道2m×2・片側2車線6.5m×2・側帯1.25m×2）になります。

交通安全施設は 地元と協議して決める

同説明会で、地元代表からの活発な質問に対して、国道事務所は次のように答えました。

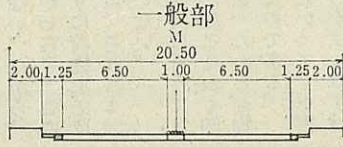
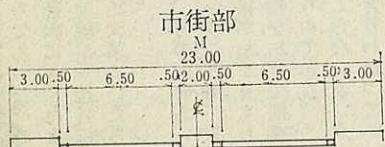
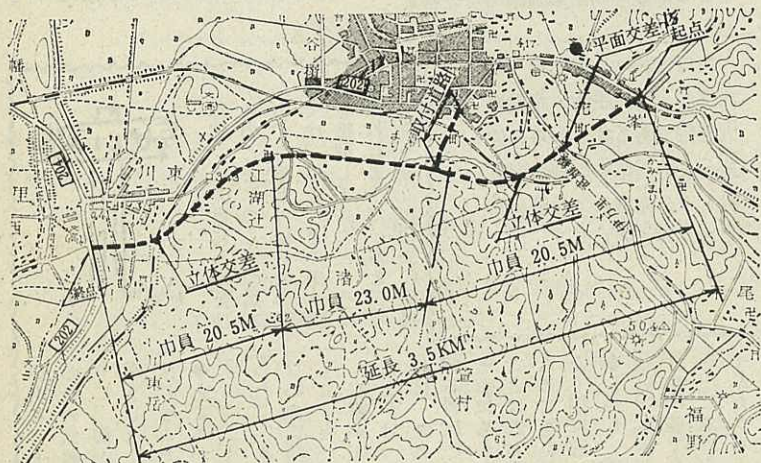
▷ 終点を計画案より100メートル上流にすることは、山代地区からの車の乗り入れを考えれば無理である
▷ 市道の上をバイパスが通る場合市道拡幅計画があれば、トンネルも拡幅をみこんでつくる。

▷ バイパスと幹線道路は、車の利用を考え平面交差になる。場所によっては部落と協議し、橋・トンネル信号機・歩道橋・水路などつくる考えだ。

▷ 現在202号線川東地区は、用地買収費が莫大になるため拡幅する計画はない。

▷ きょう発表したバイパス建設線は変更しない。ただ、川東地区終点付近は、鉄道立体交差の面で問題を残している。

▷ 地元からの問い合わせは、市役所建設課で答えられるようにしておく。設計・測量のかいで、国道事務所といっしょにむき地元と協議する。



漁業センサス(8月1日)

準備調査にご協力ください

市庁舎建設 問題

賛成 反対 代表 意見をのべる

7月末には専門家が来伊



代表者の意見を聞く審議会委員

市庁舎建設審議会は、7月12日、審議の参考にするため、賛成・反対者代表の意見を聞きました。

反対者代表は、松尾豊、岡田正利、中島秀一の三氏、賛成者代表は、前田良康・福田初次・吉村光次の三氏でした。

反対者代表の意見

立花台地は、鉄道や近く建設され

る国道 202号線バイパスを横切らねばならず交通の便がよいとはいえない。

7・9災害の復旧途上にあるとき、ばく大な市費を投じて庁舎を建設する時期ではない。

伊万里湾の開港指定・企業誘致など希望もてるようになったので開発状況を見定めるのに長い時間では

ないと思う。しばらく建設も待つべきである。

賛成・反対の意見を十分聞き、市民同志が磨擦を起すようなことを強行すべきではない。

賛成者代表の意見

立花台地は、市開発計画にとって重要な位置である。庁舎建設によって周辺地区が、どのていど開発されるかを考えると、立花台地は、限らない発展の可能性をもっている。

このようなことから、こんごの開発可能な地区は駅南以外にない。

近くに、県総合庁舎も建設されれば公共センターとしての機能も期待できる。土地提供者は、大学用地に提供したものであるが、それができない現在、市発展につながる利用を願っている。提供者の意見も無視すべきではない。

審議会は、これらの意見を参考にするとともに、7月29日・30日の2日間、九州大学内田教授・中循教授九州経済調査協会・田中資料部長などを呼び現地調査と意見を聞くことにしています。

人事異動

7月1日付

7月1日付で市職員45人の異動と7人の新規採用が行なわれました。係長以上の異動は次のとおりです。

- ▷農委事務局長＝伊東勝見
- ▷労働課長補佐＝高庄清実
- ▷建設課長補佐＝松岡五夫
- ▷労働課労政係長＝日高昇
- ▷建設課管理係長兼庶務係長＝福田幸吉
- ▷同建築係長＝松尾磨徳留
- ▷市民病院庶務係長＝吉住通泰
- ▷教委社教係長＝加川周史
- ▷建設課係長待遇＝永尾勲
- ▷波多津公民館主事＝田村春人
- ▷農委事務局付＝中島虎作

投票率あがる

参議院議員選挙

7月7日に行なわれた参議院議員選挙の投票率は、73.75%でした。昭和40年7月の参議院議員選挙71.22

参議院議員選挙の投票状況

町別	男	女	計	S40 投票率
伊万里	76.66	70.46	73.20	70.79
黒川	80.27	75.59	77.72	69.57
波多津	83.36	77.68	80.28	77.00
南波多	86.75	79.63	82.91	72.70
大川	79.99	74.65	77.10	77.98
松浦	74.25	65.32	69.39	61.69
二里	74.97	68.77	71.54	66.51
東山代	68.28	69.18	68.76	74.13
山代	73.94	71.20	72.43	70.45
計	76.45	71.53	73.75	71.22

%より2.53%ふえました。

参議院議員選挙は、関心がうすいといわれますが、佐賀地区は、全国一の激戦地区であったために一般の関心、投票率が向上したとも言えます。一市選挙管理委員会

佐賀県地方区の得票状況

候補者名	伊万里市	佐賀県
野口昌敏	7,012	90,592
橋本八男	1,549	20,851
江口子午三	830	11,652
杉原荒太	10,277	133,069
牛丸義留	5,705	125,709
かどすみ伝次	4,232	23,905

伊万里湾 玄海国定公園に編入

竹の古場高原・大平山も含む

7月22日、東松浦郡鎮西町串崎から仮屋湾をへて伊万里湾の黒川町福田にいたる沿岸一帯と島々、大平山竹の古場高原が、正式に玄海国定公園に編入指定になりました。

伊万里湾沿岸市町村は、伊万里湾が第三紀層のリアス沈降海岸で変化に富んでいることから、その自然景観を観光資源として生かそうと、昭和38年ごろから厚生省へ国定公園編入の働きかけをしてきました。

国は、国立公園局の技官や自然公園審議会委員を派遣し現地調査も行ないました。

その結果、7月15日に、厚生大臣の諮問機関である自然公園審議会から国定公園に編入するよう答申があったものです。

こんど編入になった面積は、伊万里市をはじめ、肥前・玄海・鎮西・福島の各町と鷹島村の1市4町1村にまたがる1,427.5ヘクタール（海域を除く）で、このうち伊万里市は294ヘクタールになります。

波多津地区は

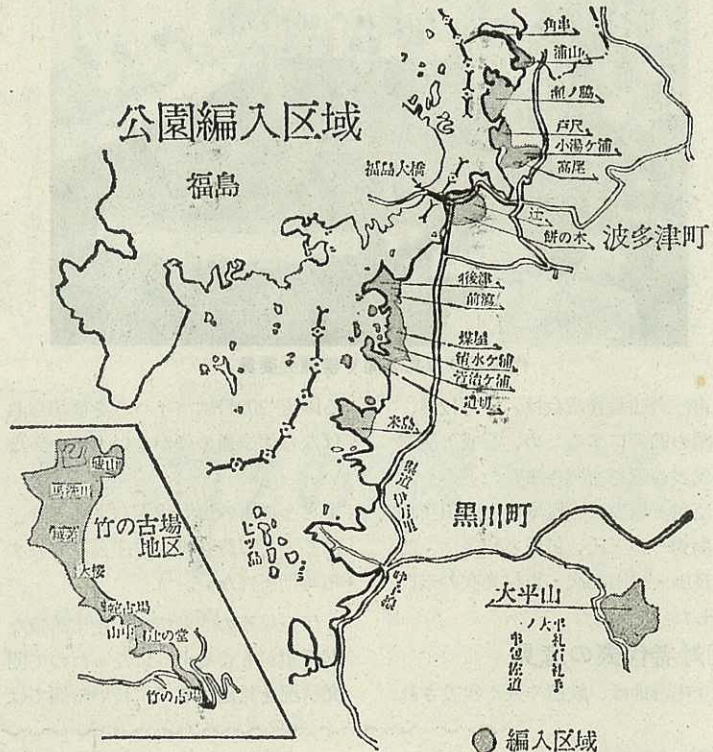
海の公園として

新たに国定公園になった地域の公園計画は、自然の景観を保護しながら大規模な保養・休養地としての開発が考えられます。

市は、観光振興長期計画をたてて整備することになっています。

波多津地区は、海岸景観を主体にし、海の公園としての特色を生かす計画です。

船によるイロハ島周辺の遊覧や福島大橋周辺の開発・生魚料理・釣り



センター・ヨットハーバーなどが考えられます。

大平山地区は、海洋景観の展望地としての施設や休憩所・野営場・草スキー場などの整備が必要になります。

竹の古場高原地区は、展望公園としての施設整備や公園から放牧場～久原城山へ通ずる車道・遊歩道路の設置・野営場・オートキャンプ場などが計画の対象になります。

伊万里～呼子線を

はやく整備して

公園整備の場合、いままではほと

んど市単独財源でなされていたのがこんごからは、国の公園計画にとりあげられると国県で全額、その他の場合でも県と市で整備することになります。

現在、西九州国際観光幹線道路は国道202号線であり、唐津～呼子～伊万里への県道は支線道路になっています。国定公園編入を契機として県道伊万里～呼子線も急速に整備されるみとおしがたちました。この改良がなされれば、国道202号線にかわって観光幹線道路として十分に生かされることになります。



7月初旬の豪雨被害

道路や橋などに3,600万円

6月24日から降り続いた雨は、7月1日に83ミリ・2日に108ミリ・5日に104ミリの豪雨になり、市内全域に土砂くずれや河川溢水が発生しました。その被害総額は、3,600万円にのぼりました。

大雨洪水警報が発令された7月2日と5日には、市災害対策本部の指示で、伊万里川や有田川流域のかたは、避難の準備をしてもらいましたが、幸い、豪雨が断続的だったため昨年のような災害にならずにすみました。

市は、災害のおそれがある場合は対策本部を設け、市街地は広報車4台で、農村部は農協有線放送で、気象情報や災害準備の広報をします。

災害シーズンに入ったばかりですから、災害のおそれがある場合は、各家庭で十分気をつけてください。

7月初旬の豪雨による被害

部 門	被 害 額 万円
厚 生 部 門	40
経 済 部 門	50
農 林 水 産 部 門	1,856
土 木 部 門	1,629
教 育 部 門	3
計	3,578

被害の内容

- 住家 床上浸水1・床下浸水45
- 田畑 冠水 606ha・畦畔工流失4
- 道路 国道 1・県道11・市道5
農道5・林道4
- 橋 農林関係4・土木関係1
- 河川 県関係3・農林関係10・
土木関係2
- 土砂くずれ8・ため池など6
- その他 鉄道1・電々公社1

浅井商店九州工場 里団地に進出

7月15日、株式会社浅井商店（浅井仙一社長・資本金 350万円・本社名古屋市港区金船町）九州工場の進出がきました。

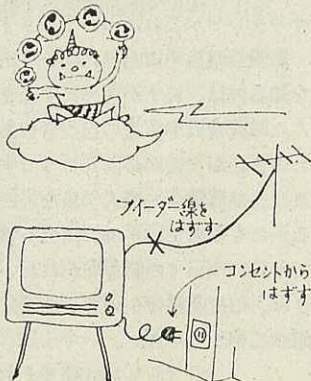
東山代町里団地（総合職業訓練所前）の6,600平方メートルに2,400平方メートルの工場を建設します。7月から工事をはじめ9月完成、10月から操業予定です。

製品は合板用接着増量粉（合板用接着剤に混合する小麦や大麦の粉）で月産 300トン・年間生産額3億円を見込んでいます。従業員は、当初12~13人です。将来配合飼料製造工場を増設する予定です。



7月2日、東山代町久保の二坑ボタ山がくずれ始め、付近の民家20戸が危険になったため、地元消防団・警察機動隊・伊万里土木作業員など184人が出動し、土のう積みや水切り作業で災害を防ぎました。

電気豆知識



落雷の多いシーズンになりました。雷は非常に高圧の電気です。家の近くの配電線や引込線などに落ちると一瞬にして高圧の電気が家のなかまで入りこみ、火災を起こしたり、屋内配線を伝って流れ電気器具を破壊します。

落雷のおそれがあるときは、電気器具をコンセントからはずし、とくにテレビはアンテナと接続してあるフィーダー線をはずすことを忘れないようにしてください。

夜間のほこ突きは できません

このごろ、夜間にカーバイトやかい中電灯などを使って、ほこきをする者がふえています。

夜間、ほこきで魚をとることは禁止されています。

唐津海上保安部は、こんご厳重に取り締りを行なうことにしています。夜間のほこき漁はやめましょう。

【どい】 広報掲示板を各所に設けよ。

伊万里駅や西肥バス停留所に広報掲示板が設けてある。これを市内各所に設けてはどうか。予防接種の日時など掲示すれば接種する者もふえるだろうし、いろいろの広報もできると思う

山代町 一住民



山代町 一市民

【おこたえ】 ガラス張りの広い掲示板は、伊万里駅・西肥バス待合室・里停留所に設けています。毎年一か所設置の計画で、ことしは久原駅に設ける予定です。その他の町は、各出張所の掲示板をおもに利用しています。広報掲示板は、各町の家屋密集地を対象に交通事故の心配がない場所に年次計画で設けることにしています。松永秘書企画課長

【意見】 夏休み中の子どもを事故から守ろう

夏になると若い人のカメラ運転やいねむり運転がふえる。

子どもたちは、休みのため一日中家庭生活をするこ

このようなことから、子どもたちの交通事故が心配だ。運転者も子の父であり兄であることを考え、毎日の健康に注意してハンドルをにぎってほしい。また水死事故もおそろしい。子どもの親だけでなく周囲のおとな全部が、子どもたちの遊びに注意し、事故から守りたいと思う。

「声のひろば」です。意見、質問などをおよせください。投稿には、必ず住所・氏名を明記してください。紙上匿名を希望されるかたは匿名希望とお書きそえください。広報統計係

市政モニター随時通信

◎中・高校卒業生の県外就職を防止できないか。県外企業と地元企業の雇用条件の差もあろうが、優秀な若年労働力は地元にも必要である。

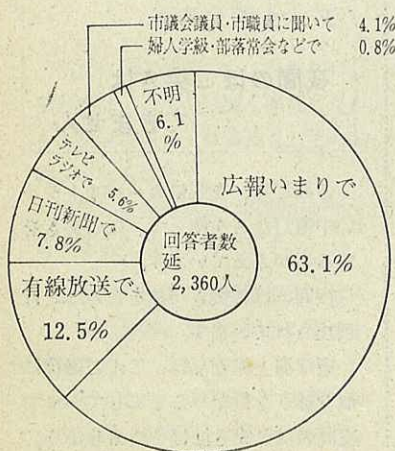
卒業後就職を希望する生徒の指導就職係の先生を啓発するなど地元就職を積極的に推進せよ。

おこたえ 県外就職を防止するために雇用対策協議会があります。職業担任の先生に地元企業の実態を知ってもらうための企業視察も行ないました。また、県外企業の雇用条件に対抗するため、企業主との懇談会を開き、改善を求めています。

こんごは、協議会を中心に、職業安定所・誘致企業など地元企業と協力して地元企業就職の有利性を周知させます。また企業主の安易な考えかたを改めてもらおう努力し、若年労働力の定着を図ります。

(市商工観光課)

市政の動きを知る方法



▷有線放送電話の利用

6,530の加入世帯をもつ市内3農協有線放送電話を利用して「市政の動き」や予防注射などのお知らせ事項を広報しています。

市政の窓は、17%が毎週聞かれています。施設のない40%をのぞくとかなり多くのかたに聞かれているようです。聞いたことがないかたも10%あります。

予防注射などのお知らせする「市役所だより」も「市政の動き」と同じように聞かれています。

放送初期としては、予期以上の効果があるようです。放送は、耳で聞くだけで記録されない欠点がありますから、「広報いまり」や「おかあさん版」に掲載するとともに、放送で呼びかけできるだけ多くのかたに知ってもらうように努めています。

有線放送への希望として、「参考になる。こんごも続けてほしい」という希望が42件でもっとも多くあり

ました。「テレビ、ラジオのニュースの時間や夏と冬は放送時間をかえる」などの時間帯も考慮しなければならないようです。

そのほか、料理や農事メモなど内容に対する意見・電話交換に対する希望などがあります。これらの希望は、市内3農協にも連絡し改善に努めてもらいます。

▷市政の動きを知る方法

広報いまり(63%)・有線放送(12.5%)が多く、日刊新聞・ラジオやテレビがこれについています。

市議会議員や市職員に聞いて市政を知るのは、わずか4%にすぎません。職員全員が広報の担当者であるという心がまえが必要なようです。また、部落常会・婦人学級などで知るかたもふえています。常会や学級で市政についての話を聞かletたいときは、市役所秘書企画課か地元公民館へご相談ください。

(9月号へ続きます)

市外電話便利になる

関東以西3,200局とダイヤル通話

7月14日から、北海道・東北地方をのぞく約3,200局とダイヤル市外通話ができるようになりました。

市外発信用自動交換機を設置するため、昭和41年3月から鉄筋3階建1,832平方メートルの局舎増設工事が行なわれていました。その完成にともない全国即時網3,200局とのダイヤル通話ができるようになったものです。

また、ことしは、全国の加入電話が1,000万台を突破・伊万里で電話交換が始まってからちょうど60年になります。

伊万里電報電話局はこれを記念して伊万里・国見中学校へ教材用電話器の贈呈、山口市長と元外務大臣藤山愛一郎氏・黒木商工会議所会頭と大阪雅叙園社長松尾国三氏・市内中学校出身の県外就職者と父兄・先生の記念通話を行ないました。また18日には街頭にダイヤルコーナーを設けて市外通話の無料サービスなどを行ないました。

わたしたちは アナウンサー

市と市農協共催の有線放送アナウンサー研修会が、このほど商工会議所で行なわれました。

この研修会は、放送担当者のマイクでの話しかたをくふうして、聴取者の皆さんに放送内容がよくわかるようにするのがねらいでした。

市内農協の有放担当者と市職員など50人が参加、NHK佐賀放送局のアナウンサーチーフ清田義雄氏の指導で放送文の作りかたや発声方法など、すぐ役立つように訓練を受けました。

ダイヤル市外通話のときの注意

▷ダイヤルをまわし終わってから10~20秒ぐらい音がしないときがあります。これは、機械が接続する時間です。きらずにそのままお待ちください。

▷ダイヤルをはじめてから途中で5秒以上の間をおくとできません。つづ



藤山愛一郎氏と通話する山口市長
けてまわしてください。

▷ダイヤル数が多くなります。
メモを見ながら市外局番・市内局番
電話番号をダイヤルしてください。

実習田の田植え

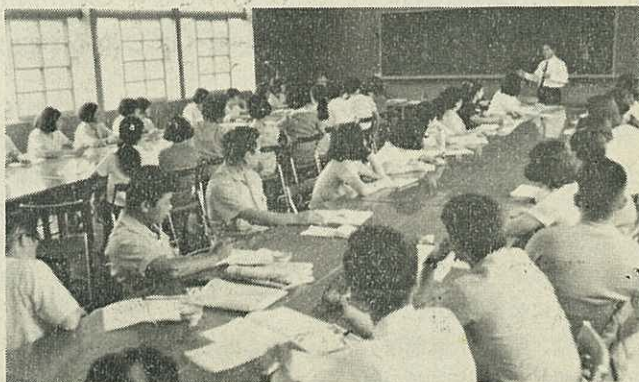


松浦町青年団（大崎照好団長・団員75人）は、7月7日、実習田19アールの田植えをしました。

同団島田産業部長は「ことしは、多収穫を目的としている。もと肥・追肥・穂肥・実肥などの肥料試験や

水管理などを重点的に研究をしていきたい」と話しています。

田植え・除草・稲刈りは、団員全部で行ないます。管理は松浦町農業開発青年研修生18人があたる計画です。



放送文の作りかたを習う有放担当者

南波多・大川町から 福島町へ救援苗を贈る

7月4日、南波多・大川町から長崎県福島町に対し 救援苗1万5,000束が渡されました。

当日、野村福島町長以下農民40人が車20台で来伊、両町の農民から苗を受け取りました。

野村福島町長の話 6月の干ばつで25ヘクタールが田植えできないている。うち10ヘクタールは、こんご自給できるみとおしだ。10ヘクタールは、鉾害のため池が用をたさないのであきらめた。残りの5ヘクタ

ールは、補水できるので、なんとかして救いたい。そのため、長崎県下と伊万里市へ救援を要請した。

県を異にしていながら、伊万里市が積極的に協力され、南波多・大川両地区から苗をいただけることになった。これで福島町の農民もたすかる。福島町を代表し、厚くお礼申し上げる。

市庁舎を補強

白アリが原因

6月29日、市役所を荒らしていた白アリの駆除を行ないました。

白アリは5～6年前から住みつき



苗を積みこむ福島町の農民

2階応接室の床ケタは、ほとんどぼろぼろになっていました。

このために、階下の会計課は危険になり、一時市民相談室へ移転、その間に補強工事を行ないました。

駆除に11万円・補強工事に20万円を要しました。

市庁舎を管理している財政課は、「駆除は、一時しのぎにすぎない。いまでもまだ白アリが見かけられるアリは帰巢性があるため、駆除当時巣をでていたのがいまもどってきていると考えられる。また明治27年に建てられた建物であるため各所に雨もりもあり、維持管理に頭を痛めている」といっています。

教育キャンプ開く

青少年教育キャンプが7月20日から黒川町大平山で行なわれています。8月10日までです。野外の自然環境のなかで共同生活をし、実生活に必要な知識・技能を身につけ、責任感協調心を養うためです。

キャンプには、小学生 155人・中学生 411人・青年団員や引率の先生など250人が参加する予定です。



白アリに荒らされた応接室

天武天皇（大宝年間）は牛・馬・犬・鶏・猿などの肉を食べることを禁じました。聖武天皇（天平年間）以後は、仏教的禁肉論にわざわざいさされて牛肉を食べるものはほとんどありませんでした。

明治以後は、欧米の風潮がひろまり、牛肉は食用に供されるようになりました。いまでは、必需品として欠かすことができません。

また、家庭生活の合理化・食生活改善などのためにインスタント食品がでまわるようになりました。インスタント食品は、作りかたは簡単・できあがりも規格どおりで独特の味はなく、見せかけの味にすぎません

あるきをたがねであたらしきをしる
温 故 知 新

牛肉を食べはじめ（明治2年）

いまのような激動する社会は、ともすれば、自分自身の存在を忘れさせがちになります。社会教育的見地から明治のはじめごろと現在を結びつけて、人間の歴史をひもどく時間がほしいものです。—5— 市教委

心をこめて作った料理は、作った人の気持が料理にあらわれるものです。現代社会の人間関係もインスタン

ト食品のように無味乾燥なものになっています。

人間が機械に使われるようになるとそれぞれの能力・特性を発揮することができず同一規格品の人間ができあがるかも知れません。

このような社会では、人は人・自分は自分という自己本位な考えかたが多くなります。より良い社会を作り、人間が人間として生きるためには、目的をもち、能力をだし、決して惰性で生きてはなりません。

自分だけの幸せでなく、他人の幸せに結びつくような生活が必要です。社会教育の基本もここにあり

結核健康診断

▶対象者

○ツベルクリン反応注射・昭和37年4月2日から43年4月1日までに生まれたかた（小学校入学前の幼児）・昭和13年4月2日から28年4月1日までに生まれたかた

○BCG接種 ・ツ反注射の結果が疑陽性・陰性のかた

○X線間接撮影 ・ことし4月1日現在で満15歳以上のかた

※つぎのかたは対象になりません。

・保育園児・幼稚園児・小中高校生
 大学生・官公署・会社・事業所・工場などの従業員で結核健康診断をうけているかた ・理美容・クリーニング・旅館・飲食店・生鮮食料品店の従業員

▶料金 無料

商工観光課は、商工業・観光・企業誘致などの分野を担当しています。昨年の水害で商工業は、大きな打撃を受けました。加わえて、干害による購買力の減退から商工業をはやく立ち直らせるのが当面の課題です。また、2炭鉱の閉山は、さらに痛手を大きくしています。

このような問題の解決には、いろいろの施策が必要ですが、金融に特に力を入れています。昨年の水害の立ち直り資金として、481件 4億6,300万円が貸し付けられました。その利子補給だけでも3年間で2,000万円をこえます。

市の制度融資も年を追ってふえ、毎年2,100万円を市内金融機関に預託して、その2倍以上を貸し付けています。

ことし、7月、貸付限度額の引き上げ、貸付期間の延長、利率の引き下げなど、条件を緩和しました。

そのほか、企業育成のため、融資

ツ反注射・BCG接種

月日	場所	種目	対象地区
8.19	山代東小	○	東小校区
21	〃		〃
19	山代西小	○	西小校区
21	〃		〃
20	大川内小	○	大川内小校区
22	〃		〃
20	牧島小	○	牧島小校区
22	〃		〃

※種目の○印は、ツベルクリン反応注射、無印は反応検査とBCG接種

※時間 午後1時30分～2時30分

妊婦検診

8月13日	10時～14時30分	波多津 小島医院
8月13日	13時～15時	東山代 内山医院・大川 山口医院
8月20日	13時～15時	南波多 小島医院

X線間接撮影（松浦町）

月日	場所	対象地区
8.19	東分公	東分
20	下分公	下分・上原
21	明尊寺	村分・岳坂・梅岩
22	松浦小	宿分・藤川内・久良木・下平
23	中通公	中通・上分・金石原

※時間は11時から午後2時まで
 下分公は、12時半～2時半

3歳児検診

▶対象者 昭和39年8月1日から昭和40年7月31日までに生まれた幼児

▶場所 柳井町公民館

▶時間 午後1時30分～3時

▶検診日と対象地区

8月21日	波多津・黒川・伊万里
〃 22日	大川・二里・牧島
〃 23日	松浦・南波多・大坪
〃 27日	山代・東山代・大川内

市民の社会科教室 ⑬



商工観光課

の相談や事業計画の指導を行ないながら、商工団体を中心とした地域の特殊性を生かした振興策を検討しています。

特に、ことしは、広域経済圏の確立と商店街の再開発のため、商店街診断を計画しています。

陶磁器など特産品の販路の開発・宣伝・創作展・物産展・観光展開催などによる振興にも努めています。

企業誘致は、新建材工業都市建設の目標にそって、企業の集積が着実に進んでいます。現在、建設中の2

社を除いて、木材企業6社、窯業5社、ほか1社の誘致ができ、従業員1,536人・年間生産額36億円と順調に伸びています。こんごも誘致を進めるため、長浜団地に産炭地振興事業団による第2次団地造成を計画し受け入れ体制の整備をいそいでいます。

昨年6月開港になった伊万里港は引き続き木材輸入港・出入国管理港の指定を受け国際貿易港としての位置づけが強化されましたが、いま、検査港指定に努めています。

外国貿易船の入港は、昭和13年から42年までに112隻に達し、28億7,900万円の輸入実績をあげました。

観光面は、伊万里湾県立公園区域の玄海国定公園編入を契機に自然景観を保護しながら竹の古場・大平山など展望地の施設を重点的に整備する計画で車道・遊歩道路の実施計画策定をいそいでいます。

選挙人名簿の申し出を

9月1日現在で選挙人名簿の登録を行ないます。

次のかたで、まだ登録の申し出をしていないかたは、市役所市民課・出張所に9月1日までに登録の申し出をしてください。

△6月1日現在で選挙権があるのに名簿に登録されていないかた

△3月2日以降、伊万里市に転入し、引き続き居住しているかた

△6月2日以降、満20歳になったかた

伊万里市選挙管理委員会

ボートセンター行バス時間表

西肥バスは、伊万里湾ボートセンター行の定期便を7月17日から運行しています。8月31日まで運行します。所要時間は29分。料金はおとな片道50円。

Table with 2 columns: 伊万里駅前発, ボートセンター発. Rows show departure times from 9:15 to 17:15.

佐賀県文学賞募集

佐賀県文学賞の文学作品を募集しています。

▲募集しめきり 8月31日

▲応募先 佐賀市松原町2丁目5の22 佐賀県文化館内「佐賀県文学賞係」

▲応募の資格 職業作家をのぞく県内在住者

▲作品数 応募者1人につき 創作 1篇(400字詰50枚ていど) 短歌 5首以内 詩 3篇以内 川柳 5句以内 俳句 5句以内

▲題材内容テーマは自由・未発表の作品であること

▲原稿はすべて400字詰原稿用紙を使用すること

詳しいことは上記佐賀県文化館にお問い合わせください。

「防災の手びき」余部あり

6月15日に発行した「防災の手びき」は余部があります。ご希望のかたは、15円切手を同封して、下記までお申し込みを。

市内大坪町伊万里市役所 秘書企画課

成人式は満年齢で

いままでの市成人式は、その年の1月1日から12月31日までに生まれたかたを対象にしていました。

この方法では、ほとんどの対象者が「成人の日」にはまだ未成年者です。このため、19歳の青年を祝うという不合理がありました。

1月15日までに満20歳になった青年を対象としているところが全国で約40%です。

昨年の成人式出席者の意見も満20歳になってから参加したほうが良いという意見がほとんどでした。

県内でも、すでに多久・佐賀市では、この方法がとられています。

伊万里市も来年から満20歳になったかたを対象として実施します。来年の該当者は昭和24年1月1日から15日まで15日間に生まれたかたです

次のかたからご寄付をいただきました。厚くお礼申し上げます。(敬称略)

社会福祉事業費へ

- ▲香典返しを寄付
○五千元 梶山義弘(下土井町七四三 亡父茂)
○五千元 前田貞次(二里町川内 亡父裕右衛門)
○五千元 早稲田兼夫(脇田町三〇八 亡母トメ)
○五千元 石井平八(松浦町提の川 亡母ハツ)

- 五千元 平尾徳竹(松浦町桃の川 亡母シナ)
○五千元 松尾津芳(脇田町五六四 亡父精一)
○五千元 中野スナ(山代町久原 亡夫松次)
○五千元 川原文一(大坪町古賀 亡母ノイ)
○五千元 松本ヨシエ(山代町久原二区 亡夫増市)
○五千元 小島タイ(黒川町小黒川 亡夫常治)
○五千元 井上キヌ子(立花町東田造寺 亡夫与一)

市民会館建設基金へ



- ▲香典返しを寄付
○五千元 坂本敬子(今町 亡母スミ)
▼篤志寄付
○参千元 川原鶴次(松島町)

☆図書寄贈

(伊万里図書館)

- 花の義経 村田正人(立花町)
○臨濟禪師語録外二冊・保護観祭事典 伊万里良照(立花町)

- ▼篤志寄付
○七千八百五十拾円 (有限会社 糸久 仲町 景品残金)
○式百円 草場茂善(松浦町提の川 伊高二年 拾得物特期待満了)
○八百円 日高フサエ(山代町桶久津 拾得物特期待満了)
○式万円 福岡大学伊万里学生会代表奥村和雄(福岡大学慈善演奏会記念)
教育振興奨励基金へ
▼香典返しを寄付
○五万円 山口文幸(東山代町脇野 亡祖母ササコ)

(S・43・7・19現在)