

広報

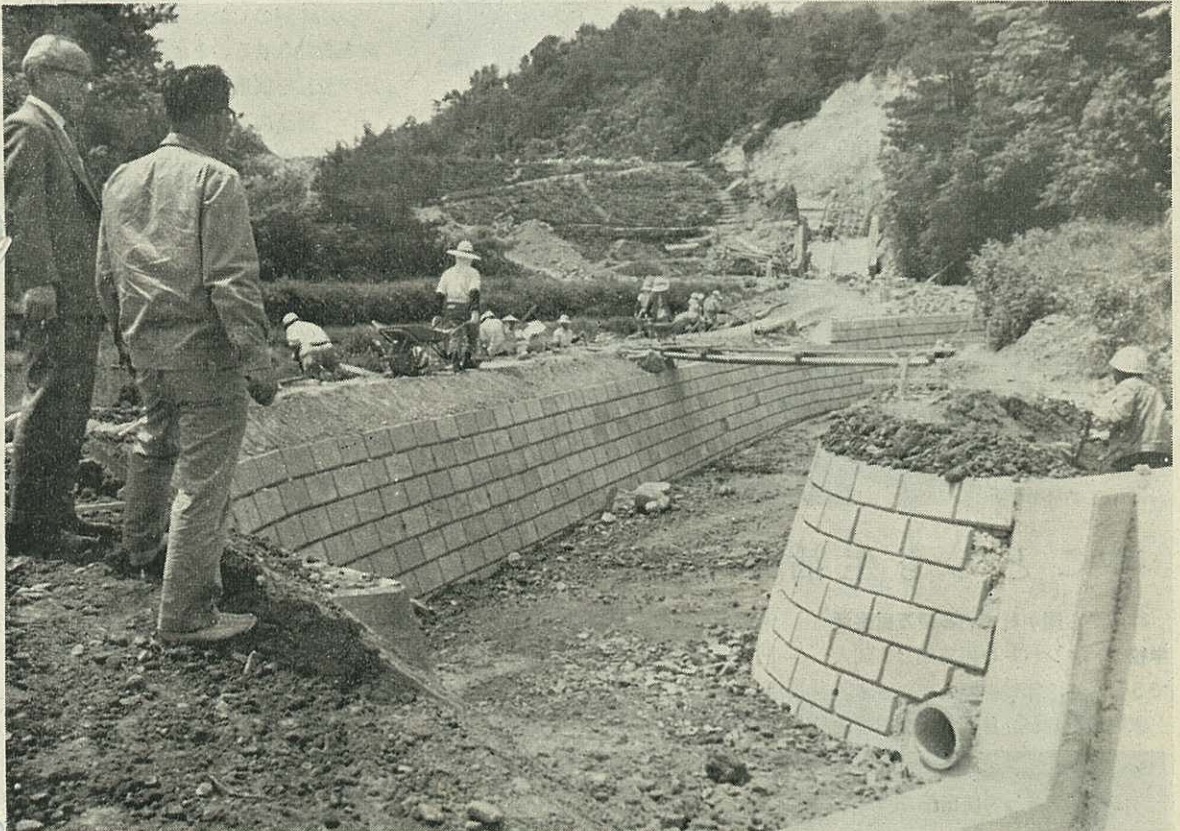
いまり

市の人口
 6月1日現在
 総人口 65,604人
 男 30,866人
 女 34,738人
 世帯数 15,416世帯

昭和29年8月19日
 第3種郵便物認可

○毎月1日発行 昭和43年7月1日 伊万里市役所秘書企画課発行

No.171



山口市長は、暇をみつけては、災害復旧工事現場をたずね、労務者の皆さんを激励している。

各団体・地元関係者などの労務の提供による協力で、土木災35%・農林災18%が復旧している。ことし中には、土木災73%・農林災60%が復旧する見通しである。

—— 労務者の皆さんご苦労さま ——

—— S.43.5.31 大川内町市村 太山放水路復旧工事現場で ——

広報こよみ

1日・20日 交通安全の日
 7日 家庭の日
 9日 松浦新生活運動研究会
 山代生活学校開校
 11日 日本脳炎予防接種（補回）
 （1時30分～3時 婦人会館）

11日・25日 交通事故相談
 14日 ボートセンター写真撮影会大
 19日 法律相談
 20日～8月10日 教育キャンプ開設
 22日 伊万里老人大学開講
 29日 市内産業観光施設めぐり

7月7日は、参議院議員選挙
 もれなく投票しましょう

7月

賛否両者の意見も聞く このころ 専門家

市庁舎建設問題

山口市長から「市庁舎は立花台地に建設したい」と諮問を受けた市庁舎建設審議会（田代正男会長）は、

6月10日、22日に会議を開くなど、審議を重ねています。市庁舎の位置・その建設が、市民

市庁舎建設審議会、六月十日
立花台地で市執行部の説明を受ける



の将来に大きな影響を及ぼすことから市議会・建設審議会・市長に対して、市民から賛否両論の陳情・要望がなされており、会議を傍聴する市民も多く、白熱した審議が続けられています。審議会では、次のような意見が出ました。

▷ 審議のしかたによっては、市政を混乱させることになるので、市民の意見を慎重に聞くべきだ。

▷ 権威ある専門家の意見を聞いたらどうか。

▷ 災害復旧がすんでから建設にかかるべきだ。

22日の審議会で、山口市長は、「市民のかたが、市庁舎の位置について大きな関心をもっていただくことはよろこばしいことだ。これを決定するのに、わたくしただだけの考えかたで進めるのは不十分であり、専門家の立場からの検討も受けたい立花台地を諮問するに当っては、市民サービスの向上や機構改革・道路計画・市街地開発などを考えあわせて結論をだしたが、あらゆる機会をとらえて市民の意見も慎重に十分に聞かれるようお願いする。また、伊万里公民館は、伊万里川拡幅のため来年度移転建設しなければならぬのでその移転候補地を地元関係者で交渉してもらっている。市は、すでに公民館建設計画作業にとりかかっている」と述べました。

審議会は、後日、賛成・反対両者同数の市民から意見を聞く会合や、専門家の意見も聞く機会を設け、市民の納得をえて円満に審議することにしました。

ことしも生活学校始まる

昨年から開かれている伊万里生活学校は、メンバーを再募集し、50人で5月から2年目を開いています。

家庭の主婦が、身近な環境衛生

消費生活などの問題を話し合い、専門家の意見を聞いて、生活の参考にしようというものです。

毎月1回、第1水曜日のひる1時から4時まで図書館で開きます。会費は、教材料として年間300円です。一般の聴講も歓迎しています。専門メンバーとして、食品衛生協会・清涼飲料組合・保健所などの係員が話し合いの相手になります。いままでインスタント食品・生鮮食品・暖房器具・防火と消火など



保健所員から環境衛生の話聞く奥さんたちをとりあげています。

代と同居しているのではな
いかと錯覚を起こすのはわ
たくし一人ではあるまい。
◆しかも、困ったことは、
これらのグループが自分た
ちグループのおきてには忠
実であるが社会秩序や国家
の法律には冷淡であること
である。政党にしても派閥
の約束はよく守られるが党
規には反するという現象も
多い。
◆国家があつてそのなかに
グループが存在し、政党が
あつてそのなかに派閥があ
ることが忘れられつつある
◆極端な見かたをすれば、
いまに国家が解体してグル
ープ政治が横行するのでは
ないかとさえ考えられる。
◆その昔、豪族がしだいに
国家に統一されていったの
と同様に、現在、国際間に
共通に起こっているグルー
プの存在が、世界国家統一
への前兆であれば、それは
歴史の前進と考えられない
こともないが、単に国家と
いう秩序の破壊に終わるな
らば、それは歴史の逆行と
して警戒されねばならない
残念ながら、今のところグ
ループのなかにそのような
歴史の前進を示すきざしは
見出せないようである。



隣接市町村と 消防応援協定を結ぶ

6月14日、伊万里市は、唐津市・北波多村・相知町と消防相互応援協定を結びました。

すでに、昭和41年には、武雄市・西有田町・山内町や長崎県の松浦市福島町・世知原町とそれぞれ結んでおり、伊万里市をとりまく全市町村と応援しあう取り決めができたわけです。

この協定は、火災・水害・地すべりなどのとき、隣接市町村としてお

互いに助け合うための約束です。

いままで、他市町村へ出動して、消防士や団員が負傷したり、消防車が事故を起こしたりした場合は取り決めができていませんでした。こんどの協定で、唐津市などへ出動した場合も松浦市との協定と同じように消防自動車のガソリン代や出動手当療養費の負担区分などをはっきり決めました。

協定調印を終わる唐津市長と握手する市長代理の田中収入役

義援金の配分終わる

総額 1,617万円

昨年7月9日災害に対する全国各地からの義援金は、4月30日までに197件・1,613万8,273円に達しました。

義援金配分委員会は、義援金とその預金利子をあわせた、1,617万310円を4回にわけて、次のように配分しました。

全国各地から寄せられたあたたかい善意に対して厚くお礼申しあげます。

区分	配分額	配分額
死者	73万 2,000円	61,000円
重傷者	6万 8,000円	A 10,000円 B 5,000円 (以上1人当たり)
流失全壊	207 0,000円	30,000円
半壊	88 5,000円	12,000円
床上浸水	1,241 4,000円	5,500円 (以上世帯当たり)
回向料	730円	—
計	1,617万 310円	—

東洋プライウッドK. K. に青年学級誕生

市内ではじめての企業内青年学級が開かれています。

山代町久原に工場建設中の東洋プライウッド株式会社(阿部広三郎社長)九州工場の従業員18人が学級生です。

6月4日、山代町布蘭公民館で開講式を行ない、9月まで120時間の学習を計画しています。

勤務の都合で学級生18人を2班にわけ、社会人として、青年としての立場を考えて行くことにしています



開講式で自己紹介をする東洋プライウッドの従業員

◆曰く、ビート族・ゴング族・ふうてん族・アングラ族・ヒッピー族・イッピー族と数えあげればきりがなく、髪はのぼし放題、きのみぎのままのぼろをまとうて高原にたむろし、あるいは一糸まとわぬ裸に原色の絵具を塗って海浜で踊りまくるのを見ると、原始時

代は繰り返えず」という言葉がある。しかし、今の世の中は、繰り返えずどころか、原始時代に逆行したのではないかと錯覚させられるようなことが多い。原始時代には、いたるところに豪族がはびこって、思い思いのやりかたで自分の部族を治めていた。

◆今は、国家こそあるが、政党を見ても派閥が横行し組合もいまだに統一の気運にほど遠い。加えて、二十世紀の新しい現象として、青少年のなかにいろいろの変わった部族が発生しつつある。

「歴史は繰り返えず」という言葉がある。しかし、今の世の中は、繰り返えずどころか、原始時代に逆行したのではないかと錯覚させられるようなことが多い。原始時代には、いたるところに豪族がはびこって、思い思いのやりかたで自分の部族を治めていた。



広報アンケートの結果①

市政への関心高まる

「声のひろば」欄拡充の希望が多い

5月上旬に実施した広報アンケートの結果がまとまりました。対象になった市内小学校5・6年の父兄2,915人のうち、2,093人(71.8%)から回答がありました。調査は、広報紙・有線放送・テレビの視聴状況市の重点施策・市政への意見など18項目でした。

▷「広報いまり」の配付状況

毎月10日前に配付されている家庭が昨年の16%からことしは28%強にふえました。

全世帯のうち、広報紙が配付されていない家庭が1%ありますが、早期・全世帯配付を区長・駐在員さんをお願いします。

▷「広報いまり」の読まれかた

毎月読んでいる者が58%になりました。昨年は52%でした。市政への関心が毎年高まっていることを示しているといえます。

しかし、ときどき読む・全然読まない者が22%もあることは、編集担当者の努力がまだたらないことを物語るものです。こんご、アンケートの分析を行ない、読まれ・親しまれる広報紙にします。

▷「広報いまり」で興味ある記事

市政についての記事がよく読まれています。なかでも、市政全般 166件・市の発展状況や伊万里湾開発63件・企業誘致30件などが多い。

一般記事では、「声のひろば」(50件)・「青螺」(30件)・モニター通信などが読まれています。

反面、記事が我田引水的だから読む気がしないという意見もありました。市民の受け取りかたを考えるとともに広報の性格を理解してもらう必要があります。

▷「広報いまり」への希望記事

「市政を詳しく・よい面だけでなく悪い面も知らせよ」という希望が73件で最も多く、次に「市議会議員の発言内容や出席状況など市議会だよりを詳しく」が41件・「声のひろばを拡充せよ、また回答の結果も知りたい」が36件など、414件の希望

が寄せられました。

▷旬報回覧について

回覧用の旬報は、1週間以内に回覧されている世帯がわずかに20%にすぎませんでしたので6月5日号で廃止しました。

そのかわり、6月15日号を創刊号とする「おかあさん版」を毎月15日に発行、各世帯へ配付しています。

(8月号へ続きます)

交通安全映画

「ほくらの交通教室」

を貸し出しています

市交通対策協議会は、交通事故死者の遺族からの寄付金で交通安全キャンペーン映画「ほくらの交通教室」を4万5,000円で購入しました。

この映画は、俳優の長門裕之・南田洋子・加東大介・大村崑・坂本九などが出演しているカラー作品で、上映時間35分です。

この映画は貸し出します。ご希望の部落や職場・学校は、市役所総務課か警察署交通係へ申しこんでください。

この映画の購入費は、次のかたの寄付金によるものです。

▷大坪町柳井町 池田精一氏

▷山代町城 樋口光夫氏

▷山代町鳴石 吉田作一氏

郷土の発展を自分で確かめよう(第1回)

市民の皆さんに、郷土がどのように発展しているか、市税はどのように使われているかを直接見ていただくために、ことしも、市内産業観光施設めぐりを催します。

現地では、市役所の責任者が説明します。希望者は、早めにお申し込みください。

▷ 視察日、7月29日(月)雨天順延

▷ 募集人員 100人

○ことども連れはご遠慮ください

▷ 申し込み方法 市役所秘書企画課・各公民館・市観光協会のいずれかへ料金をそえてお申し込みください。定員100人になりしだいしめきります。

▷ 視察料金 400円(含む弁当代)

▷ 視察所 市役所(9時出発)

→火葬場→平尾窯業団地→立花台地
→上水道施設→高砂工業→総合職業訓練所→竹の古場公園(中食)→久原工場団地(ラクダ産業・東洋バンボード)→衛生処理場→福島橋→福島民俗資料館→伊万里駅(17時20分解散)

▷ 乗り物 貸切バス 2台

▷ 水筒をもってきてください

伊万里市・観光協会共催

【とい】 学校内の寄付金 掲示について

P T A は、先生と父兄がよく研修。話しあって、みんなのこともをりっぱに育てるために生まれたと思う。そのP T A がいつのまにか寄付団体になったため、国はP T A の寄付行為を禁止した。そのため、看板を後援会にゆりかえてまで寄付行為をしているところもあるようだ。

ところが、こうした父兄の寄付金の額を、学校によっては、講堂や廊下などに半永久的に掲示している。

感受性の強い児童は、これをみれば、おそろく、優越感・劣等感をおぼえるであらう。

学校は、先生・父兄のものではなく、児童のための教育の場と思う。

その意味から、学校内に寄付金を掲示することが教育上好ましいかどうか、教育委員会の意見を聞きたい

東田造寺 田代繁八

【おこたえ】 寄付金の掲示については、各地区の慣習もあり、それぞれことなり



ますが、こんご、こどもたちには悪影響を及ぼさないような取り扱いかたを十分注意していきたいと思えます
教委川久保総務課長

【とい】 久原地区の水源に坑内水を使う

はどうか

久原地区の飲料水は断水の事態にはならぬか。合板企業で一日一千五百トン・部落で三百トンの水を使用しているという。水源は、一日二千五百トンの能力といわれているが、渇水期には半減するともいわれている

坑内水を調査して、水源確保を図ってはどうか。

山代町久原 宇曾巖

【おこたえ】 地質学者は、

東山代・山代地区に多量の地下水を期待するのはむずかしいと言っています。

市は、坑内水を利用するため、昭和四十年から調査を行ない、一部利用しております。坑内水は、従来からかんがい用水として利

用されており、閉山後も確保される見通しのもあります。

自然流出の坑内水をそのまま利用するのは問題ないと思いますが、まとまった量を利用するには揚水しなければならず、保安や権利の問題を解決したうえで取水可能性を調査しておく必要があります。

つまり、利害関係の調整と技術的な問題があります。しかし、市の発展のためにも坑内水の確保はたいせつであり、ことし、ボーリングや電気探査などによる調査を行ない、解明する計画を進めています。

松永秘書企画課長

こん月から交通

反則通告制度を実施

こん月から交通反則通告制度が実施されています。

いままでの交通切符制度は、その処理にかなりの時間がかかるとか、交通違反の軽重を問わず違反者のすべてを犯罪者として扱うやりかたなどに問題がありました。

この制度は、交通違反の比較的軽い一定の行為を「反則行為」とし、その反則者に対し反則金を納付するよう通告する制度です。

反則行為とは、自動車やバイクなどの運転者が道路交通法に違反した行為のうち、法に定められた一定のものをいい、ひき逃げ・酒酔い運転無免許・無資格運転・超速度違反など悪質・危険性の高い違反を除いたものとされています。この制度は、少年には適用されません。

反則行為は、56種類に分け、1,000円から1万円までの反則金が課せられます。

反則金は、取り締り警官から反則者として告知を受けた日の翌日から7日以内に銀行か郵便局の窓口を通して国に納めることになっています。この反則金は、交通安全施設の設定費用にあてられます。

市政モニター随時通信

◎ふろの石炭ガラや灰の処理のために「排土灰捨場」を指定できない

おこたえ ゴミ収集地区の一般家庭から出るゴミ・石炭ガラなどは、収集人(業者)が運搬することになっています。しかし、1日に100キログラム以上排出されるガラは、別途取り扱いになります。なお、ゴミ焼却場の建設も計画していますのでこれにあわせて灰捨場・市街地の要所に危険物入れの配置なども検討しています。(保険衛生課)

◎岩栗橋は、小中学生の登下校が多く危険だ。歩道橋の設置か、橋の幅を拡げることはできないか。

おこたえ 5月9日の交通対策協議会でも国道事務所へ要望しました。そのあと、さらに要望書を提出し、早期に実現するよう努力しています。国道事務所では、現在、予算など検討中です。(総務課)

海開き

7月1日

夏です

家族揃って

ボートセンターへ

ボートセンターには、手こぎボート・モーターボート・水上スキー・バンガロー・無料休憩所・遊具施設展望台・バラ園・遊歩道路などが完備しています。

また、有料海水プールもあります。ご家族揃っておでかけください。

災害復旧工事賃金の一部を 十勝沖地震義援金に

青年たちが災害復旧工事で得た賃金の一部を十勝沖地震義援金として贈った明るい話題をお知らせします
南波多町府招の水田2か所が、昨年7月の水害で被害を受け、埋没したままでした。

市は、同町青年団（山下靖幸団長 団員100人）に対してこの災害復旧工事に労務協力を依頼しました。

同町は、ちょうど、なしの袋かけで忙しい時でしたが、5月13日から20日までのうち6日間、延べ98人の

団員が働き、水田15アールを復旧しました。

団員のなかには、勤務を休んで工

茶市の利益金を 市民会館建設基金へ

伊万里青年会議所（田中秀男理事長・会員56人）は、市民会館建設基金に4万円を寄付しました。

5月20日から開かれた伊万里茶市で、青年会議所の店をだし、その利益金を寄付されたものです。商品は各自の店から陶器・寝具・家具・金物などを持ちより、安価で奉仕し一般市民にも喜ばれました。

また、伊万里川清掃日当全額1万8,000円を十勝沖地震の見舞金として市社会福祉協議会に委託しました

事に参加した工員もおりました。

同町青年団は、この工事で得た賃金のうち1万7,000円を、6月7日十勝沖地震の見舞金として市社会福祉協議会に委託しました。



竹内助役に寄付金を渡すJ.C代表

伊中生徒会も社協へ委託

伊万里中学校生徒会（大塚幸助会長）は、十勝沖地震の被災者に見舞金をおくろうと呼びかけ、現金1万2,953円と学用品・衣類・洗面道具などを市社会福祉協議会に委託しました。

十勝沖義援金 31万6,001円

市民の善意による十勝沖災害義援金は、6月19日現在、浜町斎藤作一さんや市議会議員全員など個人・団体から50件・31万6,001円に達しましたので、県の共同募金会を通じ送りました。 市社会福祉協議会

農業委員会は、「農業生産力の発展・農業経営の合理化を図り、農民の地位の向上に寄与するため」の組織として生まれました。

委員会は、農民の選挙による委員20人・農協や農業共済組合の代表4人・市長選任の学識経験者5人の29人で構成されています。

委員会は、農地などの利用関係の調整と自作農の創設維持に関する、例えば、農地の交換や農地を住宅・工場敷地に転用する場合の許可承認のしごとをします。また、交換分合計画の指導や政府への売り渡し米穀の異議申し立て関係のしごとを受け持っています。

そのほか、農業振興計画をたてて推進したり、生産・経営・生活改善のための調査研究を行ないます。

農地を買ったり、災害を受けたた



めに資金がいる農家に対して、農林金融公庫の長期低利の自作農資金の融資をあっせんするのも大きなしごとです。昭和35年から42年度までの累計で、2,255件・5億1,510万円の融資をあっせんしています。この数字からみると、市内農家の約38%に当たり、いかに自作農資金が活用されているかがわかります。

事務局は、市長部局と別個の執行

機関として会長のもとに庶務振興係と農地係があり、月1回の定例委員会の決定にもとずいてしごとをしています。

▶ 農地の移動

年 度	耕作を目的とした移動		宅地転用を目的とした移動	
	件数	面積	件数	面積
40	834	774,909	92	4,598
41	840	839,227	156	87,252
42	736	821,733	159	86,077

▶ 農地取得資金・災害資金 融資状況（S.35～S.42）

○農地取得資金

1,085件・2億7,351万円

○災害資金

1,170件・2億4,159万円

郵便物にはあて先きの番号を

郵便物は、7月1日から郵便番号を書いて出すようになりました。

この10年間に郵便物は2倍になっていますが、郵政省は、労働力不足・人件費の増・郵便料金の値上げなどの問題をかかえています。

これらの問題を解決するには、郵便事業の能率化以外に方法はないとして番号制をとりました。

郵便番号は、全国の郵便局の受け

持ち配達区域ごとに、大きい局に3ケタの親番号を、小さい局に2ケタの子番号をつけ、郵便物の区分作業を機械化して送達速度をあげるためです。

手紙やはがきなど定形郵便物には表面右上に赤色の番号ワクを設けてその中にあて先きの郵便番号を書いてください。

大形の定形外郵便物や小包には、

番号ワクはつけないで番号だけを書いてください。

郵便局は、こんご、番号ワクを印刷したはがきや現金封筒を売り出しますが、局や切手売りさばき所には番号ワクゴム印を準備していますからお手もとのはがきや封筒に押してください。

あて先きの郵便番号を調べるための番号簿家庭版は、すでに家庭へ配付しました。家庭版に記載していない地域へおたよりする際は、めんどうでも局や切手売りさばき所で番号を調べてください。

全国版番号簿は、市内の早田・慶応堂両書店で売っています(70円)

郵便物には、差出人の番号を書いておく相手もたずかります。住所録やお得意さまカードにも書きこんでおきましょう。

この制度は、皆さんの協力がなければ効果はあがりません。将来の郵便コストを抑え、サービスを向上させるためにぜひ郵便番号を記入してからポストに入れてください。

伊万里郵便局

楽しい国鉄団体旅行

国鉄は、楽しい団体旅行をすすめています。個人で、ご夫婦で、グループでご希望があれば上伊万里駅へおたずねください。

10月には、四国観光団・東北観光団も予定しております。

◎えびの高原とくま川下り観光団

8月3日出発 2泊3日

(コース) 伊万里—博多—鹿児島—城山—霧島神宮—高千穂河原—林田温泉—えびの高原—霧島温泉—霧島

西口—人吉—八代—博多—伊万里

(料金) 7,140円

◎京都・奈良観光と

高野山参詣の旅

9月20日出発

9月24日出発 4泊5日

(コース) 伊万里—博多—京都—京都市内—京都—奈良—奈良市内—高野山—大阪—博多—伊万里

(料金) 約1万5,600円

上伊万里駅(TEL3043)

文明開化の風潮は、明治初年の政治・思想ばかりでなく、風俗や社会生活にも大きな影響を及ぼしました

政府は、明治4年に散髪の布令をだしました。「チョンマゲ頭をたたいてみれば因循姑息の音がする。ザンギリ頭をたたいてみれば文明開化の音がする」ともいわれ、散髪は、文明開化の風を表わすものとして、当時大いに流行しました。

明治22年ごろには、よほどがこんでかわり者のほかは散髪するようになりました。

もともと、日本人は、さるまねがじょうずで、珍しいものをすぐにまねる要素を多分にもっているともいわれています。

イギリスのビートルズが女性のような髪型でデビューしてからビートルズ旋風をまきおこし、日本でも一



散髪令(明治4年)

いまのような激動する社会は、ともすれば、自分自身の存在を忘れさせがちになります。社会教育的見地から明治のはじめごろと現在を結びつけて、人間の歴史をひもどく時間がほしいものです。—4— 市教委

部の若い人にうけています。

髪型は、時代の流れてかわり、また、その時代の人の精神も表現できるようです。チョンマゲ頭は、質実剛健を表わして男性的であるのに比べて、グループサウンズの長髪は、髪だけでなくスタイルまでが、男性

か女性かわりません。筋金入りの若人がしだいに消えていくように思われます。

同じザンギリでも明治の散髪は、文明開化という目的がありました。今日の長髪は、かっこいいスタイルで人から注目されよう・認められようという自己満足的な欲望をみたすという、あまりにも小さな目的でしかありえないような気がします。

このような人々に「らしさ」「けじめ」をもたせることは、現在の世相や社会構造から無理かもしれない。しかし、「少年よ、大志をいだけ」というクラーク博士の精神は、いつの時代の青年にもあい通ずるものがあると思います。

現代青年は、もう一度、この精神を吟味する時期にきているのではないのでしょうか。

乳 児 検 診

▶対象 昭和42年1月1日から43年6月30日までに生まれた赤ちゃん
▶はしか・インフルエンザなど伝染病にかかっている赤ちゃんはご遠慮ください。

▶日時と場所

7月17日	1時～3時	大川出張所
18日	〃	東山代〃
19日	〃	山代 〃
22日	〃	二里 〃

身体障害者 精神薄弱者の調査

7月1日から

身体障害者と精神薄弱者（いずれも児童を含む）のいっせい調査が、7月1日から1か月間行なわれます。この調査は、障害や就労・家庭の状況を調べ、障害者や薄弱者の実態環境を的確には握し、こんごの福祉行政の参考にするのが目的です。

各地区の民生委員が聞き取り調査を行ないます。障害者手帳を持たない障害者も対象になりますから、調査にご協力ください。

所得税の予定納税減額 申請は7月15日まで

- 五万円 内山守人（東山代町長浜 亡母チヨ）
- 五万円 金子朗郎（波多津町浦 亡母マサ）
- 五万円 副島幸夫（木須町木須東 亡父三郎）
- 五万円 金子朗郎（波多津町浦 亡母マサ）
- 五万円 内山守人（東山代町長浜 亡母チヨ）
- 五万円 吉田作一（山代町鳴石 亡長男一）
- （S・43・6・19現在）

救急車は

次のような場合に呼べます

昭和41年9月から消防署に救急車を配置しています。いままで200回出場し、195人の傷病者を搬送しました。しかし、なかには、救急車要請に誤りがあって救急業務に支障を生じたこともあります。

救急車を呼ぶことのできる事故は
○火災・こう水・地すべりなど災害のための事故

○やけどやガス中毒・食中毒・異常分べん・服毒などの傷病者で病院へ輸送する方法がないために、生命に危険があると思われる傷病者
○交通事故・工事現場事故など

○学校・百貨店・競技場など多数の人が集まるところで発生した事故などです。死亡者は運びません。

事故が発生すれば、公社電話119番・3019番へ、市農協有放119番3076番へ、町名と目標・傷病者の数・傷病者の状態・事故を知らせている位置（電話番号）をご連絡ください。

商業調査にご協力を

7月1日現在で、商業調査と就業構造基本調査を行なっています。

商業調査は、商業発展の実情を知るための基本的な調査の一つです。調査の対象は、商業（飲食店を含む）を営なむ市内約1,300の店舗をすべて調査します。

また、就業構造基本調査は、市内24の調査区が抽出され、この地区内に居住する世帯のうちから、さらに抽出して調査するものです。目的はわが国の就業・不就業状態を明らかにして、雇用・失業対策などの基礎資料を得ようとするものです。

55人の調査員が調査をすではじめており、調査票の記入をお願いしてあると思います。内容については統計法によって秘密が守られます。調査にご協力ください。

次のかたからご寄付をいただきました。厚くお礼申上げます。（敬称略）

社会福祉事業費へ

- ▼香典返しを寄付
- 壹万円 藤川公輔（松島町 亡次女和子）
- 参千円 山口タツミ（新天町 亡夫貞雄）
- 参千円 種渡ヤエ子（大坪町屋敷野 亡夫覚）
- 壹万円 池田義彦（大川町川原 亡父為造）
- 五千元 中里熊蔵（立花町東門造寺 亡母サト）
- 五千元 山田訓（二里町東門造寺 亡母サト）

- 町吉野 亡父卯助
- 貳千円 米原清子（東山代町大久保福住 亡夫繁）
- 五千元 西田卯一（東山代町滝川内 亡妻ツギ）
- 七千元 小林愛子（新天町 亡夫陽出生）
- 貳万円 中山一馬（大川内町福野 亡母スマ）
- 参千円 古賀キノ（波多津町辻 亡夫唯夫）

▼篤志寄付

- 壹千貳百四拾八円 野口真理子（大川内町 小石原 拾得物待期満了）

清水高史（木須町五洋建設児童福祉施設へ）

- 参百円 匿名（伊万里警察署経由）



市庁舎建設基金

- ▼香典返しを寄付
- 五千元 松尾卓雄（瀬戸町犀里 亡母トヨノ）
- 貳万円 田中逸治（東山代町大久保 亡母ハル）

教育振興奨励基金へ

▼香典返しを寄付

- 壹万円 副島幸夫（木須町木須東 亡父三郎）

市交通対策協議会へ

- ▼香典返しを寄付
- 五千元 吉田作一（山代町鳴石 亡長男一）

市庁舎建設基金

- 五千元 松尾卓雄（瀬戸町犀里 亡母トヨノ）

市交通対策協議会へ

- ▼香典返しを寄付
- 五千元 吉田作一（山代町鳴石 亡長男一）