

# 広報

# いまり

市の人口  
3月1日現在  
総人口 66,452人  
男 31,300人  
女 35,152人  
世帯数 15,452世帯

昭和29年8月19日  
第3種郵便物認可

○毎月1日発行 定価1部5円 昭和43年4月1日 伊万里市役所秘書企画課発行

No. 168



## 広報こよみ

- 15日 市民交通傷害保険受付開始
- 16日 南波多町妊婦検診  
波多津町戦没者慰霊祭
- 17日 地区選出赤ちゃんコンクール  
南波多町戦没者慰霊祭
- 18日 二里町戦没者慰霊祭  
大川町中央婦人学級  
第1回畜犬登録と狂犬病予防  
注射(伊万里・大川・松浦)
- 19日 伊万里町戦没者慰霊祭  
第1回畜犬登録と狂犬病予防  
注射(東山代・南波多)
- 20日 松浦町老友会総会
- 22日 第1回畜犬登録と狂犬病予防  
注射(二里・山代)
- 23日 同上(伊万里・黒川・波多津)

★つごうによって変更することがあります。

★あなたの町や部落で明るい話題がありましたら市役所秘書企画課広報統計係(有線放送2404)(公社電話2111)へお電話ください。

——病気の早期発見・適正治療で——

——あなたの家庭を明るくしよう——

(S43. 3. 28. 大川内町市山山代で)

3月に医師会の協力をうけ、へき地巡回診療を市内5か所で行なった  
受診者95人のうち40%は、要精密要治療者だった。疾病は、高血圧症神経痛などが多く、また、肩こり・

どうき・息切れ・しびれ・めまいを訴える者が多かった。こんごは、要治療者の家庭訪問と農閑期利用の衛生教育を行なう計画だ。

# 4月



# 市庁舎の建設位置

# 国見台を撤回

## 立花台地の開発などから再検討

山口市長は、3月16日開かれた市庁舎建設審議会に対して、昨年、市庁舎を国見台に建設したいと諮問していたのを白紙にもどしたいと申し入れ、了解を得ました。

同審議会は、昨年6月、諮問をうけてから建設位置の可否を答申するには市民の意見を聞くべきだと各町に出向き意見を聞いていました。

しかし、水害後、災害対策に追われ審議を中断していました。

市庁舎を国見台に建設したいといういままでの方針を白紙にもどしたおもな理由は次のとおりです。

- ① 立花台地の開発が必要であること。
- ② 都市計画による市街地区域が100ヘクタールから500ヘクタールに拡げられ、その地域内に住宅・公

共施設・公園地域を設定することについて新しい観点からの検討が必要になったこと。

③ 交通激増に伴い都市計画街路が変更になったこと。

市庁舎建設審議会は、いままで、伊万里小学校横・伊万里保育園がためになり、また、国見台が撤回され

たが、市民の関心も大きいのでごは信念をもち慎重な態度で諮問されたいと要望して、市長の申し入れを了解しました。

### 山口市長の談話

諸般の状況の変化で、一応白紙にもどしたが、市街地区域の拡大や市民会館建設についての市民の意見も尊重し慎重を期して十分の調査と検討を行ない、改めて審議をお願いするつもりだ。

## 1日1円で最高50万円を補償

### 市民交通傷害保険

市民の皆さん、交通事故で死んだり、けがをしたときいくらかでも補償があれば、どれだけ助かることでしょう。交通事故は、もう、人ごとではありません。家族みんな、すぐ加入してください。

4月15日から同月30日まで、予約を受け付けます。市役所の市民課・各出張所・銀行・相互銀行・信用金庫の窓口で受け付けをします。

加入するかたは、印鑑と360円をもつて、もよりの窓口へお出かけください。

◆4月中旬に、各家庭へ、パンフレットを配付します

## 無料相談所

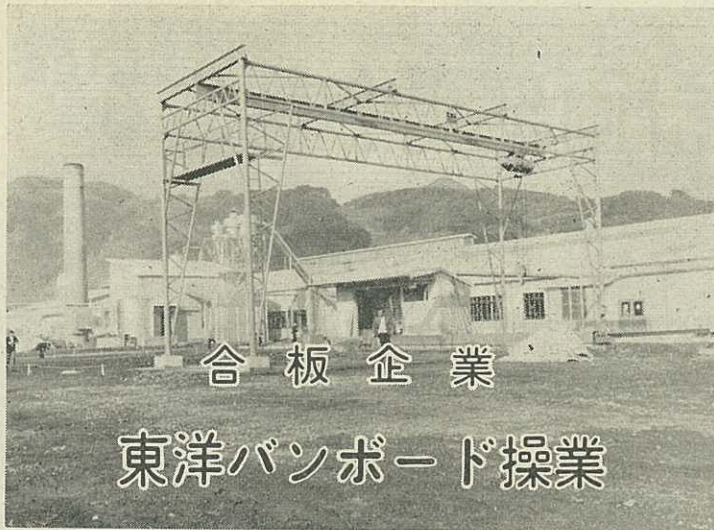
- ▶交通事故相談(第2・4木曜日)  
11日・25日 10時~15時  
市役所市民相談室
- ▶法律相談(第3金曜日)  
19日 10時~15時  
市役所市民相談室
- ▶精神衛生相談(毎週水曜日)  
3・10・17・24日 13時~15時  
伊万里保健所
- ▶肢体不自由児療育相談  
(第3木曜日)  
18日 13時~15時 伊万里保健所

◆もっと身近かな例をあげよう。このあいだの大雪の日など、家の中が電化し、ガス化したばかりに、いったんストップすると朝食にもことかく文明の非劇が生じた。

◆歌手は、歌が本命なのかと思うと、歌のじょうずよりもカッコいいスタイルが若い人にはうけている。婦人雑誌も雑誌の内容より付録を見て買う人が多い。子どもお菓子を買うのかと思つて小使いをやると、お菓子のほうは見向きもせず、その中のワッペンだけを探している。

◆いったい、今の世の中は何が目的なのかわからない。もしも、これがこうじて人間が生きる目的を喪失してくれば、それこそたいへんである。ここらあたりで一つ目的のはっきりした世の中にしたいものである。人間の幸福というのは、何であるのか、その平凡なことがあらためて考えられねばならない。





合板企業

東洋バンボード操業

昨年9月から山代町久原に建設していた東洋バンボード（本社佐賀市社長嶺川利三氏・資本金3,000万円）の伊万里工場が3月26日落成しました。

敷地は、産炭地域振興事業団が造成した久原B団地5万1,044平方メートルです。

建物は、5,000平方メートルの本工場のほか、事務所・ボイラー室など付属施設を含めて6,100平方メー

トルの総面積です。

いままでに施設設備に3億9,000万円を投じています。

同工場は、ラワン材を原料にした床板の台板を月8万枚・年間7億円を生産し、佐賀の二次製品工場へ送ります。

また将来は、二次・三次製品工場建設の計画もあるようです。

現在、152人の従業員がこの工場 で働いています。

### 短期人間ドックのご利用を

人生も後半になると、からだの各部に老化現象が出はじめ、いろんな病気にかかりやすくなります。

成人病を早めに見つけ、軽いうちに手当を加えようというのが「人間ドック」です。

市民病院は、市町村職員共済

組合の人間ドック契約病院として2泊3日の短期ドックを利用できるようになりました。

皆さんのなかで、短期ドックを利用したいかたは、市民病院へお問い合わせください。

料金は、1万3,500円です。

市民病院 TEL 4121

## 人事異動

4月1日付で、市職員97人の人事異動が行なわれました。

こんどの異動は、高令退職予定者の課付に伴う課長級の異動と、建設課・農林水産課の災害関係へ24人の配置転換がおもなものです。

### ◎課長級

- ▶総務課付＝野中雅英
- ▶税務課付＝金子光良 ▶税務課長＝武野増見 ▶市民課長＝牧瀬良四
- ▶保険衛生課長＝山口竹一 ▶伊万里保育園長＝池田一郎 ▶議会事務局長＝深江貞雄 ▶選挙管理委員会事務局長＝松永常一

### ◎課長補佐級

- ▶市民病院事務局長＝村岡博 ▶農林水産課長補佐＝大浦大助 ▶建設課長補佐兼庶務係長＝松岡五夫 ▶建設課長補佐兼都市計画係長＝井手誠 ▶市民課長補佐兼窓口係長・市民相談係長＝条島勝 ▶黒川公民館長兼出張所長＝古竹福市 ▶監査委員事務局次長＝林一幸 ▶農業委員会事務局次長＝伊東勝見

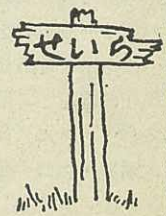
### ◎係長級

- ▶市民課年金係長＝松尾栄 ▶福祉事務所庶務係長＝波多慶 ▶福祉第一係長＝北島富雄 ▶同家庭児童相談室＝牧瀬義雄 ▶農林水産課林務係長＝大久保清 ▶商工観光課企業誘致係長＝吉田弘介 ▶建設課管理係長＝福田幸吉 ▶同維持補修係長＝藤巻善之 ▶水道課簡易水道係長＝田代鉄次 ▶農業委員会農地係長＝川口稷 ▶伊万里給食センター所長＝山口竹四 ▶西部給食センター所長＝松永太市

◆最高の教育機関であるのは、

組合の人間ドック契約病院として2泊3日の短期ドックを利用できるようになりました。

◆欧州各地では、ドルを持った大衆が熱病のように金の投機に巻き込まれているそれは、国際通貨の安定を維持してきたドルが、米国の金保有高の減少によってその価値を失ってきたからである。





# 建設省街路計画変更を認める

## 総延長17<sup>キ</sup>メートル・総事業費48億円

市は、3月中旬、建設省へ都市計画街路の変更を申請し認められました。建設省は、この変更案を県に設置してある都市計画地方審議会に諮問し、その答申をまっして正式に4月下旬決定するみとおしです。

変更案による計画街路の総延長は1万7,580m・事業費は48億円になっています。

いままでの計画は、昭和30年に決定されたもので、近年の経済発展に伴う国道202号線の交通量激増と市内自動車普及状況から手直しの必要に迫られていたものです。

昨年の市内の自動車普及率（軽自動車以上）は、人口1,000人当たり63台ですが、昭和60年には4.5倍にふえ、1日延べ12万台の自動車が市内を走ることを予想しています。

このような交通量増加に対処するため次のような新しい街路計画をたてました。

### ◎ 市内を通過する車は……

▶ 唐津・多久・佐世保・山代方面から市内を東西に通過する車は、国道202号線バイパスを利用させる

▶ 波多津～有田など南北の交通は江湖の辻～木須線（幅16m）とバイパスを利用させる。

### ◎ 市街地出入りの車は……

▶ 唐津・松浦町など東との交通は現在の国道とバイパスから市街地へ取り付ける坂口～脇田線（幅16m）を利用させる。

▶ 武雄・大川内など南との交通は、県道伊万里～武雄線とバイパスからの坂口～脇田線を利用させる。

▶ 佐世保・有田など西との交通は、現在の国道と二里町大里から分かれるバイパスに分散させ、江湖の辻～木須線・坂口～脇田線を利用させる。

▶ 山代方面との交通は、二里町

大里からのバイパスと川東橋からの現国道を分散利用させる。

▶ 波多津・黒川など北との交通は、岩栗～金比羅線（幅12～16m）伊万里駅前線（幅16m）・江湖の辻～木須線を利用させる。

▶ 岩立方面との交通は、坂口～脇田線を利用させる。

### ◎ 市街地交通の流れを

よくするために……

▶ 昭和39年からの継続事業である本町～上伊万里駅線（幅12m）は、内部交通の重要な幹線であるため、東新町交差点から祇園町三差路まで現在の幅7mを改良する。

▶ 八谷搦地区の市街化に伴い本町～八谷搦線（幅12m）を更に西へ延長する。

▶ 伊万里駅前線（幅16m）は、歩道と車道を分離した街路とし、ほぼ、直線で馬伏へ通ずるようにする

▶ 坂口～脇田線は、現在、保育園・伊万里学園高校・商業高校などの通学道路でもあり、車道と歩道を分離し幅16mにする。

▶ 松島～立花町線（幅16m）は松島搦から大坪小学校裏を通り、内部環状線にする。

また、大坪小裏から十三塚を通り唐津方面へ抜ける道路も計画する。

▶ 伊万里駅南地区の開発の一つとして駅に広場を設け、国見台公園への直線道路南口線（幅16m）を計画する。

▶ 新天町～江湖の辻線（幅12m）として、現自動車学校ふきんから江湖の辻に結ぶ直線道路を計画する。

▶ 公園橋から伊万里中学校西側を経て住宅地として開発中の岩栗が丘を通る公園橋線（幅12m）を計画し、松島～立花線に結ぶ。

▶ 岩栗橋から図書館を経て城山公園の西側すそを通る岩栗～金比羅線（幅12m）を計画し伊万里駅前線へ結ぶ。

これらの事業計画は、正式の決定があってから、年度別事業を建設省へ申請し、認可をえて、2分の1から3分の2の国庫補助をうけ事業を進めることになります。

市が計画している実施路線は、継続事業である本町～上伊万里駅線とことしから46年度までの事業として坂口～脇田線を予定しています。

今春から用地買収にかかる国道バイパスは、祇園町三差路から二里町大里の国道まで、延長3,500mです

### バイパスの巾は……

祇園町三差路から坂口～脇田線起点までと伊万里ガス会社ふきんから二里町の国道まで20.5m、中間の地区は、23mになっています。

### 5頁写真に数字で示した路線名

- ① 国道202号線バイパス
- ② 江湖の辻～木須線
- ③ 坂口～脇田線
- ④ 駅前線
- ⑤ 駅南口線
- ⑥ 本町～上伊万里駅線
- ⑦ 本町～八谷搦線
- ⑧ 岩栗～金比羅線
- ⑨ 伊万里～武雄線
- ⑩ 松島～立花線
- ⑪ 国道202号線
- ⑫ 八谷搦線
- ⑬ 新天町～江湖の辻線
- ⑭ 公園橋線
- ⑮ 延命橋線



# 都市計画 街路計画図





【意見】市街地路地の舗

装をいそげ

国道と主要街路は舗装されてはいるが、国道をはきむ南北の路地は、まだ昔のまま放置されている。

ちかごろ、自動車をよけて裏通りを通る市民が非常に多くなった。

雨や雪のとき困っている。

今町や立

町・船屋

町通りなどの舗装をいそいでもらいたい。



一 市民

【おこたえ】路地ぐら

雨が降っても楽に通れるようにしたい気持は十分に持っています。ご意見のよう

に舗装が非常におくれています。市道の市内総延長は八百キロメートルもあり、そのうち未改良が四百五十キロメートルもあります。そのため各地の道路改良をいそいでありますが、広域のため未整備路線がいたると

ころにあります。

舗装工事は、道路改良ずみのしかも重要路線に国庫補助があります。それもわずか年間事業量で五百メートルぐらいです。他の市道は、市単独予算で整備することになり、いきおいおくられています。

昨年の大災害でここ二年ぐらいは苦しい財政ですからごしうぼうください。

ことしは、都市計画事業で本町へ上伊万里駅線や八谷堀線の舗装を計画しています。

江口建設課長

【とい】農家にも刈取り機

など貸してもらいたい。林業構造改善事業の一つとして購入した機械のこぎり・刈取機・薬剤さんぶ機穴掘機など林業家へ貸し付けるといことだったので市森林組合へ聞いたら、森林組合員にしか貸さないという返事だった。市事業として購入したの

であれば、山を持っている一般農家へも貸し付けてよくないか。

二里町 吉永惣次

【おこたえ】

林業構造改善事業による機械のこぎり・刈取機などの購入は、森林組合が事業主体になっています。経費も組合員が負担して

いますから組合員以外の農林業者に貸し出しはしておりません。

組合の機械を利用したいかたは、森林組合に加入されてはどうでしょうか。

古竹農林水産課長

市政モニター随時通信

◎西部地区は、伊万里湾開発計画で脚光をあびつつある。東部地区の開発計画を示せ。

おこたえ 総合土地利用計画をたて、臨海工業地帯造成を中心として背後地計画を立てています。

松浦・大川・南波多の東部地区開発計画は、農業流通センターとそれに付随する農産加工業の立地計画・農業と住宅地域として考えています

道路は、新設・改良をはじめ環状市道・東部と西部を国県道・市道で連絡するよう考えています。

(秘書企画課)

◎市酪農業を一本化し、市・農協共済組合・家畜診療所などいっしょになり獣医・集乳所の問題などを解決し酪農発展に努力せよ。

おこたえ 酪農事業での大きな問題は組織の一本化です。市内の組織は3つにわかれています。これを一元集荷多販売の形で一本化し、農協の酪農部門として発足できるよう努力しています。補助制度は指定生産団体へ加入しなければ適用されません。酪農家の皆さんも積極的に気運をおこしてください。

(農林水産課)

水道料金の集金を私人に委託

市水道課は4月から私人に水道料徴収を委託しています。いままで、市職員が徴収していましたが経費を節減するために私人に集金を委託したものです。



氏名 竹本 作造  
たけもととさくぞう (50歳)

住所 黒川町椿原



氏名 中島 義照  
なかしまよしあき (37歳)

住所 大坪町 下古賀

徴収区域

東新町・上仲町・仲町・本町一丁目・長浜・天神・里・日尾・搦町・幸善町・上黒尾町・船屋町・富士町・本町二丁目・本町三四丁目・松島町労働住宅・陣内・脇田・西門造寺・新天町・渚・木須東・木須西・本瀬戸・中通・早里・漁港

徴収区域

浜町・今町・立町・朝日町・元町・上土井町・下土井町・東八谷掘・中井樋・下松島町・相生町・蓮池町・江湖の辻・川東・南川東・西八谷掘内の馬場・金武・作井手・長井手・白野・祇園町・古賀・柳井町・東門造寺・六仙寺・平尾・市村・市山・福野



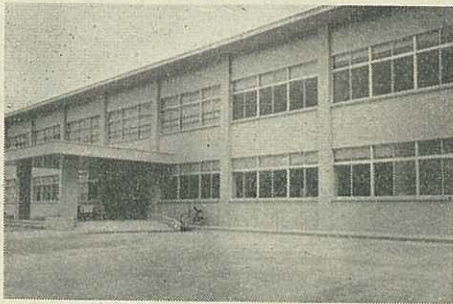
### 裁判所新庁舎完成

伊万里簡易裁判所の新庁舎が完成しました。

鉄筋2階建・外装タイル張りで、  
建面積 530平方メートル・延べ  
1,033平方メートルです。

古い庁舎は、明治18年、伊万里治  
審裁判所として建築され82年間たっ  
ていました。その後、明治22年、伊  
万里区裁判所と改称され、現在は、  
佐賀地方裁判所伊万里支部・佐賀家  
庭裁判所伊万里支部・伊万里簡易裁  
判所があります。小中学生の社会科  
視察・一般の傍聴などもできます。  
簡易裁判所へご連絡ください。

(下の写真は完成した裁判所庁舎)



大型公衆電話  
お目見え

大型公衆電話ができました。この  
電話は、いままでの赤電話とちがい  
市外ダイヤル地域へは普通の電話と

同じようにダイヤルするだ  
けで通話できます。

料金は、相手局の距離に  
よってちがいます。

10円玉2枚～6枚をいれ  
てから通話をおはじめくだ  
さい。話が長くなれば通話  
中に10円玉を追加すればよ  
いようになっています。不

要の10円玉は、通話が終ると返却口  
にもどります。

市内通話・交換手のつなぐ市外通  
話・110番・119番・電報発信など  
はいままでの利用方法と同じです。

大型赤電話は、外側に金色のテー  
プをまいてあります。市内では、  
玉屋・西肥バス売店・デパート浜田  
など8か所・10台を設置してありま  
す。

設置場所・伊万里玉屋(東新町)

- ・西肥バス売店(新天町) = 以上 2台
- ・石田商店(下土井町)
- ・川添商店(六仙寺)
- ・山中タバコ店(松島町)
- ・井上商店(中央通り)
- ・陣内食料品店(元町)
- ・デパート浜田(仲町)

### 農協有線放送で、

毎週土曜日のあさよによる「市政  
の動き」を放送しています。

予防接種なども支所単位に随時放  
送しています。

市役所関係の放送についてのお問  
い合わせは秘書企画課へ

公社電話代表2111・有放電話2404

明治政府は、身分による差別をの  
ぞくため、士・農・工・商をみな平  
等に、だれでも自由に職業を選び、  
住所をかえ、華族や士族とも結婚で  
きるようにしました。

名字が許されたことは、人間が人  
間として尊重されるという初歩的  
第一歩を踏みだしたのです。

名字を許された当初は、どのよう  
な名前がいいというようなことを考  
えはしたものの、やはり簡単なもの  
ということで、家の前の川が小さい  
から「小川」とか、日が高々と昇っ  
ていたので「日高」という具合に名  
付けたそうです。

名字が許されてから百年、いまは  
個人主義尊重の立場で「人は生まれ  
ながらにして平等である」という基  
本的な人権が憲法で保障されています



平民に名字が許される(明治3年)

いまのような激動する社会は、と  
もすれば、自分自身の存在を忘れさ  
せがちになるため、社会教育的見地  
から明治のはじめごろと現在を結び  
つけて人間の歴史をひもどく時間が  
ほしいものです。

名は、その人の体をあらわすとい  
いますが、いまでは、名がその人の  
一生とか運命を左右するとかいって  
名付けのときあれこれ考えます。ま  
た、改名・改姓します。しかし、親  
から無体財産として受けついで名は

もっとたいせつにしたいものです。

名を大事にすることは、自分自身  
をたいせつにすることだと思ひます  
百年前は、名字すら許されず、た  
だ主君のために一生を捧げた人のこ  
とを思うとき、自分の名をそまつに  
することはできないはずで。

こんにちのわたくしたちのために  
尽し、また、歴史を残してくれた先  
人に対してもっと感謝の念をもつべ  
きです。

ややもすれば、大平ムードにのっ  
かり、感謝を忘れ、また真の幸福も  
忘れてるのではないのでしょうか。

ほんとうのしあわせとは何である  
かを、追求するのが社会教育の一面  
であり、それを解決するのは、わた  
くしたち一人一人の努力だと思ひま  
す。



犬の登録と狂犬病予防注射

4月8日から16日まで行なった犬の登録と狂犬病予防注射を済ませていないかたは、次の日程で行ないますからぜひお出かけください。

犬は、生後90日になったら登録と注射を受けねば飼えません。

▶料金 登録料 300円 注射料 210円

▶日取りと場所

Table with 4 columns: 実施日, 町名, 会場, 時間. Lists dates from 4月18日 to 23日 and various locations like 伊万里町, 大川町, 松浦町, etc.

戦没者 遺族のかたへ

戦没者の遺族に支給される特別弔慰金(3万円)の請求期限は、5月末です。請求していないかたはやく請求してください。

▶請求できるのは、昭和40年4月1日現在で戦没者について誰れも扶助料・年金などをもらっていない遺族で次のようなかたです。

○5万円の弔慰金をもらったかた

又は、同順位のかた

○戦没者の妻が戦没者の兄弟と婚姻したかた

○戦没者の妻が入夫婚姻したかた

○戦没者の妻が祖父母が弔慰金を受給したが、昭和40年4月1日現在で失権した場合は戦没者のこどもが請求する

▶詳しいことは、福祉事務所社会係へお問い合わせください。

電気事故に

ご注意を

小中学生による電気事故がひん発しているため、九州電力は、感電事故のおそれがあると心配しています

昨年の暮れには、大坪町柳井町で電柱の支線にぶらさがってゆさぶったため、6,000ボルトの高圧線が接触して、1,000世帯が停電しました。

電柱に巣をつくっている鳥をとろうとしたり、電線にかかったグライダーをとろうとして電柱にのぼったこどもが感電した事故も各地におきています。

小中学生の皆さんも、ご父兄も、電気事故をおこさぬようご注意ください。

次のかたからご寄付をいただきました。厚くお礼申しあげます。

社会福祉事業費へ

▼香典返しを寄付

○参千円 井本ユキエ(波多津町木場 亡夫忠治)

○貳万円 宗泉(浜町 亡父佐八)

○参千円 大塚秋男(瀬戸町早里 亡母サミ)

○参千円 野村藤利(松浦町金石原 亡父藤太郎)

○参千円 福田光吉(東山内 亡父)

○五千元 酒谷勢一(波多津町浦上 亡父忠兵衛)

○壹万円 福田春一(東山代町下分 亡母マヨ)

○六千元 斎藤誠(南波多町府招上 亡祖母リウ)

○参千円 吉原誠一(東新町 亡母花枝)

○参千円 山口文七(大坪町祇園町 亡妻ツヨ)

▼篤志寄付

○参百円 匿名(牛込局消印伊万里警察署経由)

○五百円 匿名(佐賀局消印)

○六百七十五円 山口スミ(山代町久原一区 拾得物持)

期満了)

教育振興奨励基金へ

▼香典返しを寄付

○貳万円 宗泉(浜町 亡父佐八)

○壹万五千元 中島雪雄(大坪町上古賀 亡父勇右衛門)

○壹万円 小杉信行(波多津町内野 亡父輝雄)

○参万円 古賀三香(立花町東川 亡母キク)

○壹万円 樋口熊次(松浦町提川 亡父政太郎)

○壹万円 片岡美佐子(立花町東川 亡夫勉)

市民会館建設基金へ

▼香典返しを寄付

○壹万円 林一幸(山代町峰 亡父国助)

▼篤志寄付

○参千円 川原鶴次(松島町)

(S・43・3・21現在)

☆図書寄贈

伊万里図書館に次の図書が贈られました。

○子規全集(第一巻〜第十五巻)十五冊 本町三丁目 山口皓平



市民会館建設基金へ