

特集・防災のために



——昔日の面影を一変した

伊万里川上流

伊万里川上流の災害復旧工事は、80%近くが完成、昔日の面影を一変しました。

伊万里川のはらんを防ぎ、市民の生命と財産を守るには、下流部の

拡幅工事を急がなければなりません。移転交渉は、すでに41戸が解決、ことは、4億4,000万円の補償費を見込み、関係住民の協力を呼びかけています。

広報こよみ

5月15日～6月14日 農業危害防止運動

1日～7日 水道週間

1日・20日 交通安全の日

4日～10日 歯の衛生週間

7日 家庭の日

11日・25日 交通事故相談

19日 無料法律相談

21日～27日 らいを正しく理解する週間

☆あなたの町や部落で明るい話題がありましたら市役所秘書企画課広報統計係へお知らせください。

6月号

家族・職場・部落ごとに 防災計画をたてよう

こつとも災害の季節がやってきました。大雨・台風などによるこう水・地すべり・がけくずれ・ため池の決壊・ボタ山の崩壊などいつ・どこで発生するかわかりません。すでに、5月はじめの雨で、各地にがけくずれが発生、山に地割れが生じています。

なかでも、伊万里川は、下流の拡幅工事が終わっていないため、1日、100ミリ以上か、集中的に1時間30～40ミリの降雨があれば、はんらんするおそれがあります。

この特集は、災害対策をたてていただくため発行しました。

家庭や職場・部落ごとに災害対策について話し合い、万一の災害に備えてください。

防災など災害についての詳しいことは、市役所総務課へお問い合わせください。

雨量の簡単な測りかた

上と底の面積が同じ「ミルク」や「かんづめ」のあきかんを外に出し、1時間してから、あきかんにたまった雨水の深さをミリ単位で測ります。これが時間当たりの雨量です。同じようにして「降り始めてから止むまで」の雨量を測ることもできます。

伊万里川は、時間当たり30～40ミリでこう水のおそれがあるといわれています。あきかで測った雨量が、時間当たり30ミリになれば避難の準備をしたほうがよいというめやすになります。



▶忘れられない7.9 災・寿通りで◀

避難の前に

これだけは準備しよう

災害のおそれがあるときは、テレビ・ラジオ・農協有線放送・ミュージックサイレン・広報車などの気象情報に注意しましょう。

皆さんの家庭や職場などで「ミルク」「かんづめ」のあきかんを利用して、雨量を測れば、避難準備のめやすにもなります。

気象情報や風雨の状況を判断し、避難する前に、つぎのことを準備してください。

- ▷避難場所を家族全員に徹底させる
- ▷非常持出品（貴重品・医薬品・衣類など）を整理しておく。
- ▷携帯ラジオ・かい中電灯を準備する。
- ▷人命救助用ロープを用意する。
- ▷プロパンガスボンベが流出しないように固定する。
- ▷貴重品をのせる棚を作っておく。

▷家が平家であれば、近所の2階建ての家へ避難できるように了解を受けておく。

▷ガスや電気がきれることを考え、七輪や炭なども備える。

▷台風に備え、電線の近くに立ててあるテレビアンテナは、できるだけ遠ざけて補強する。

▷電線の近くの木がしげっているときは、九州電力へ連絡し、切ってもらおう。

▷家財道具・貴重品は・2階や棚に移す。

▷ガスの元栓をしめる。コンロは、はずして水びたしにならない所におく。

▷畳は、根太（ねだ）の上に机の足を置き、机の上に重ねる。床板の上に机を置き畳を重ねても倒れるおそれがある。

のたりないし、また、新しいだけでもおちつきません。「古くて新しい」その矛盾の統一の中に真の発展の法則があります。

わたくしは、古い中に新しさを失わないこつは「反省と努力」にあると思います。

さつそく、有志のかたのご厚意で、市長室に森永湛堂老師の「初心不忘」の額をいただきました。

わたくしは、朝、市長室にはいる時、部屋の中心に向つて一礼してはいます。が、その目標を与えてもらいました。

「初心不忘」という反省とともに、たえず勉強に志し、いつも若々しく、ファイトをもって、螺旋（らせん）階段を登るように、どこまでも向上して行かねばならないと思います。

この「せいらい」が、伊万里市のよき伝統とそして、明日への若返りに役立ちますよう、市民皆さんのごべんたつをお願いいたします。

避難の心得

避難は冷静にハヤク

避難の伝達は、つぎの方法で行ないます。避難の場所は、近くの学校・保育園・公民館・神社やお寺などを指定しています。避難経路・場所などは、あらかじめ、家族全員で現地を確認しておきましょう。

▷避難の伝達

○サイレン = $\frac{\text{吹鳴}}{\text{約1分}} - \frac{\text{吹鳴}}{\text{5秒}} - \frac{\text{休止}}{\text{5秒}} - \frac{\text{休止}}{\text{5秒}}$

○警鐘 = 乱打

○広報車・有線放送・ミュージックサイレン

○伝達員による戸別伝達

▷避難のときの心得

○避難は冷静に速く。

○家を出る前に、火の気を完全に消し、電気スイッチを切る。

○避難誘導責任者の指示に従う。

○自分の家が堅固で危険がないと思

っても、伝達があれば、直ちに避難する。



▶大坪保育園児の避難訓練▶

○保育園・小中学校へ行っている子どもさんは、保育園・学校にまかせて避難する。保育園・学校でそれぞれ万全の対策をとります。

○帰宅の指示があるまではとどまっておく。

○自動車による避難はあてにしないこと。

サイレン・警鐘などによる避難の伝達がなくても、付近の河川・下水の状況・風雨など異常だと感じたときは、できるだけ早く、自主的に避難してください。

今月下旬に大雨のおそれ 九州北・中部の長期予報

福岡管区気象台は、5月20日、九州北・中部の6月から8月にかけての長期予報を発表しました。

ことしのつゆ入りは、平年より早く、つゆ明けは遅れる見込みです。

○6月下旬と7月初めには、梅雨前線が活発になって、集中豪雨が予想される。

○台風は、6月と8月に1～2回、九州に近づき、場合によっては上陸するおそれがある。

○統計的にみても、筑後川こう水・熊本こう水をもたらした昭和27年と29年の気象状況に似ている。

このようなことから水害に対する嚴重な警戒が必要だと予報していま

す。

〔6月〕梅雨前線が、九州付近に停滞し、ジメジメした日が多い。下旬は、前線の活動が活発になり、大雨の降るおそれがあります。

〔7月〕上・中旬は、曇りや雨の日が多く、大雨の降るおそれがあります。つゆ明けは、20日ごろの見込みです。下旬は、晴天で、夏らしい暑い日が多くなります。

〔8月〕太平洋高気圧におおわれ、晴天の日が多いが、寒冷前線が2～3回、九州付近を通るため、月の初めに4～5日涼しい日があります。

終わりごろには、前線の影響で、大雨の降るおそれがあります。

避難するときの

非常持出品

避難するときの非常持出品も、準備しておきましょう。

○乾パン・かん詰・即席ラーメンなどの非常食料・乳児や病人のためのミルク・医薬品・タオル・マッチ・ローソク・チリ紙・蚊とりせんこう・石けん・シッカロール・簡単な着がえ・ズキン・ヘルメット・現金など。

○かい中電灯・携帯ラジオ・人命救助ロープなど。

「螺」という字は、うずまき状の貝殻をかぶった虫のことです。わたくしは「青螺」という字には、いつまでも若々しく、うずまき状にどこまでも向上してやまない精神がこめられているような感じがします。
伊万里市は、よく「古くて新しい町」といわれます。しかし、古いだけでは、も

市民の皆さんの温いご支援によって、その機会が与えられましたので「せいら」を続けてみたいと思います
「せいら」は、もともと市内にある「青螺山」にちなんでつけたものですが、「螺」という字は、うずまき状の貝殻をかぶった虫のことです。わたくしは「青螺」という字には、いつまでも若々しく、うずまき状にどこまでも向上してやまない精神がこめられているような感じがします。

「広報いまり」一月号における助役退任のごあいさつの中で、わたくしは「また、機会があれば『せいら』を続けて、少しでも明るい心をつくることに努力したいと思えます」と申し上げました。



災害危険箇所図

地すべり

伊万里町

- ①立花町長谷
- ②富士町
- ③大川内町吉田
- ④大川内町六本柳
- ⑤大川内町牧
- ⑥大川内山
- ⑦大川内町岩谷
- ⑧大川内町岩谷
- ⑨ 〃 岩谷報師
- ⑩大川内町市村
- ⑪大坪町前山
- ⑫大坪町上古賀
- ⑬大坪町上古賀
- ⑭大坪町白野
- ⑮城山
- ⑯脇田町脇田
- ⑰大坪町屋敷野
- ⑱脇田町岩立
- ⑲脇田町平山
- ⑳木須町辺古島
- ㉑木須町辺古島
- ㉒木須町清水浦
- ㉓木須町駄地
- ㉔木須町木須崎

黒川町

- ㉕花房
- ㉖椿原
- ㉗黒塩
- ㉘黒塩小名切
- ㉙黒塩飛石
- ㉚黒塩
- ㉛黒塩千坂
- ㉜大黒川
- ㉝福田
- ㉞福田

波多津町

- ㉟内野
- ㊱土屋
- ㊲煤屋
- ㊳辻
- ㊴辻
- ㊵畑津
- ㊶三岳
- ㊷田代
- ㊸弁賀
- ㊹筒井
- ㊺木場

南波多町

- ㊻原屋敷
- ㊼井手野
- ㊽府招
- ㊾池の峠

大川町

- ㊿大川野
- ㊽片草
- ㊾東田代

松浦町

- ㊿北野
- ㊽岩梅
- ㊾岳坂
- ㊿藤の川内

二里町

- ㊿川向
- ㊽第2古子
- ㊾古子
- ㊿内の馬場
- ㊽烏帽子

東山代町

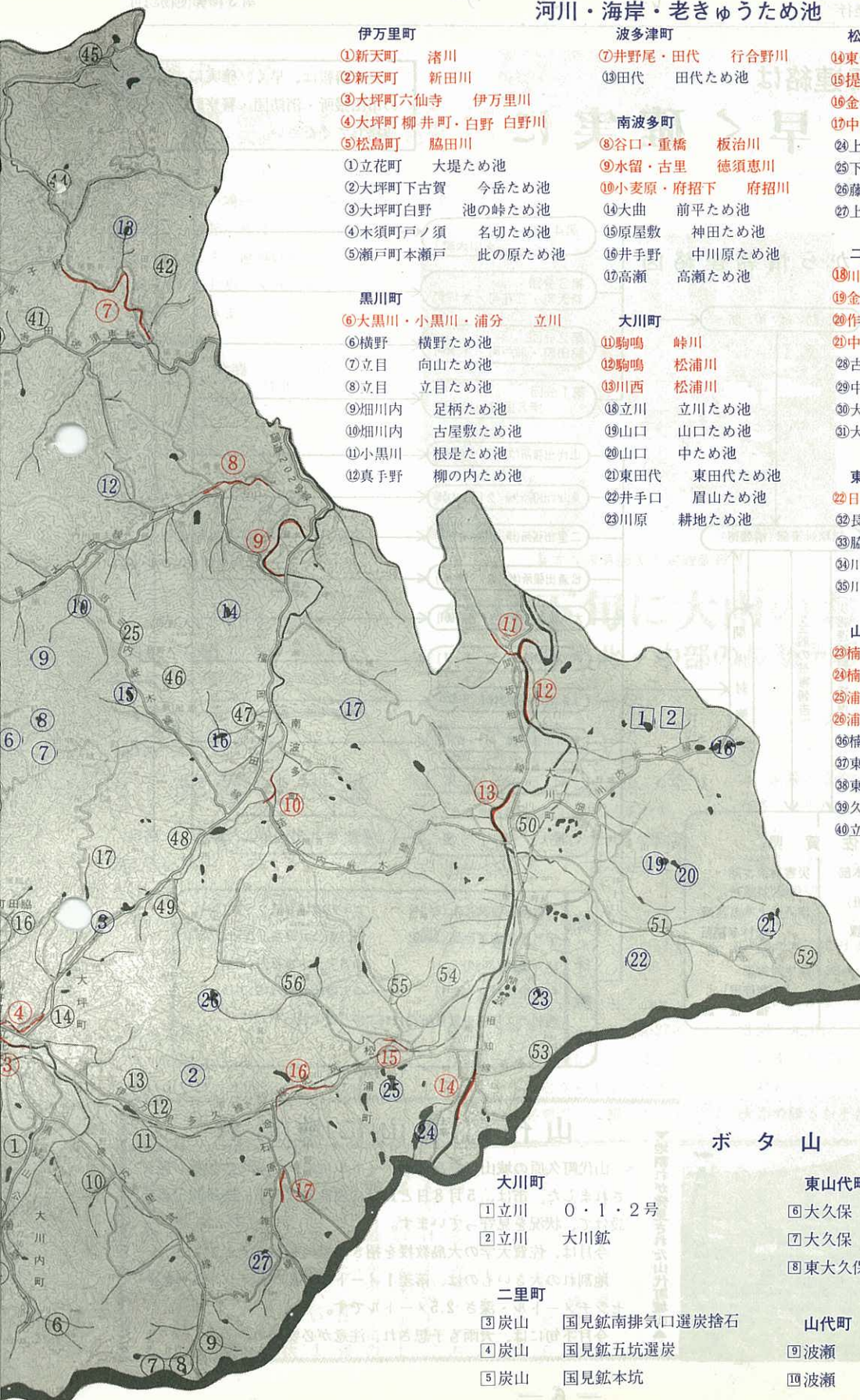
- ㊿脇野
- ㊽脇野
- ㊾長浜
- ㊿大久保
- ㊾大久保
- ㊿池の下
- ㊾辻の堂
- ㊿川内野

山代町

- ㊿峰
- ㊽馬洗川
- ㊾久原
- ㊿大井手
- ㊾東分
- ㊿西大久保
- ㊾乙女
- ㊿平木場
- ㊾立岩
- ㊿向山
- ㊽川畑



河川・海岸・老きゅうため池



伊万里町

- ①新天町 渚川
- ②新天町 新田川
- ③大坪町六仙寺 伊万里川
- ④大坪町柳井町・白野 白野川
- ⑤松島町 脇田川
- ①立花町 大堤ため池
- ②大坪町下古賀 今岳ため池
- ③大坪町白野 池の峠ため池
- ④木須町戸ノ須 名切ため池
- ⑤瀬戸町本瀬戸 此の原ため池

黒川町

- ⑥大黒川・小黒川・浦分 立川
- ⑥横野 横野ため池
- ⑦立目 向山ため池
- ⑧立目 立目ため池
- ⑨畑川内 足柄ため池
- ⑩畑川内 古屋敷ため池
- ⑪小黒川 根是ため池
- ⑫真手野 柳の内ため池

波多津町

- ⑦井野尾・田代 行合野川
- ⑬田代 田代ため池
- 南波多町
- ⑧谷口・重橋 板治川
- ⑨水留・古里 徳須恵川
- ⑩小麦原・府招下 府招川
- ⑭大曲 前平ため池
- ⑮原屋敷 神田ため池
- ⑯井手野 中川原ため池
- ⑰高瀬 高瀬ため池

大川町

- ⑪駒鳴 峠川
- ⑫駒鳴 松浦川
- ⑬川西 松浦川
- ⑭立川 立川ため池
- ⑮山口 山口ため池
- ⑯山口 中ため池
- ⑰東田代 東田代ため池
- ⑱井手口 眉山ため池
- ⑳川原 耕地ため池

松浦町

- ⑭東分 松浦川
- ⑮提の川 黒岳川
- ⑯金石原 黒岳川
- ⑰中通 黒岳川
- ⑱上原 名荷谷ため池
- ⑳下平 大堤ため池
- ㉑藤の川内 阿坊ため池
- ㉒上分 牛古場ため池

二里町

- ⑱川東 有田川
- ⑲金武 有田川
- ㉑作井手 有田川
- ㉒中田・作井手 牛谷川
- ㉓古子 古子ため池
- ㉔中田 棚古場ため池
- ㉕大里 西尾ため池
- ㉖大里 柳谷ため池

東山代町

- ㉗日尾 日尾海岸
- ㉘長浜 長浜ため池
- ㉙脇野 ウイドため池
- ㉚川内野 中尾原ため池
- ㉛川内野 山ノ寺ため池

山代町

- ㉜楠久津 楠久海岸
- ㉝楠久 楠久海岸
- ㉞浦の崎 浦の崎海岸
- ㉟浦の崎 佐代川
- ㊱楠久 切寄ため池
- ㊲東分 宮田ため池
- ㊳東分 長田ため池
- ㊴久原 筒原ため池
- ㊵立岩 太田ため池

ボタ山

大川町

- ①立川 0・1・2号
- ②立川 大川鉦

二里町

- ③炭山 国見鉦南排気口選炭捨石
- ④炭山 国見鉦五坑選炭
- ⑤炭山 国見鉦本坑

東山代町

- ⑥大久保 南排気口
- ⑦大久保 水平坑第2
- ⑧東大久保 東山代鉦第1坑

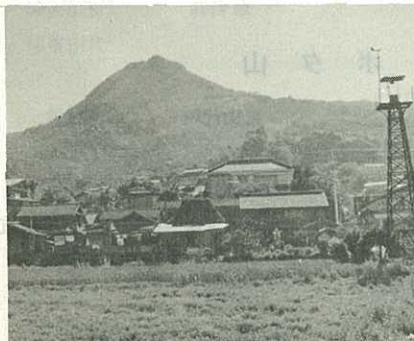
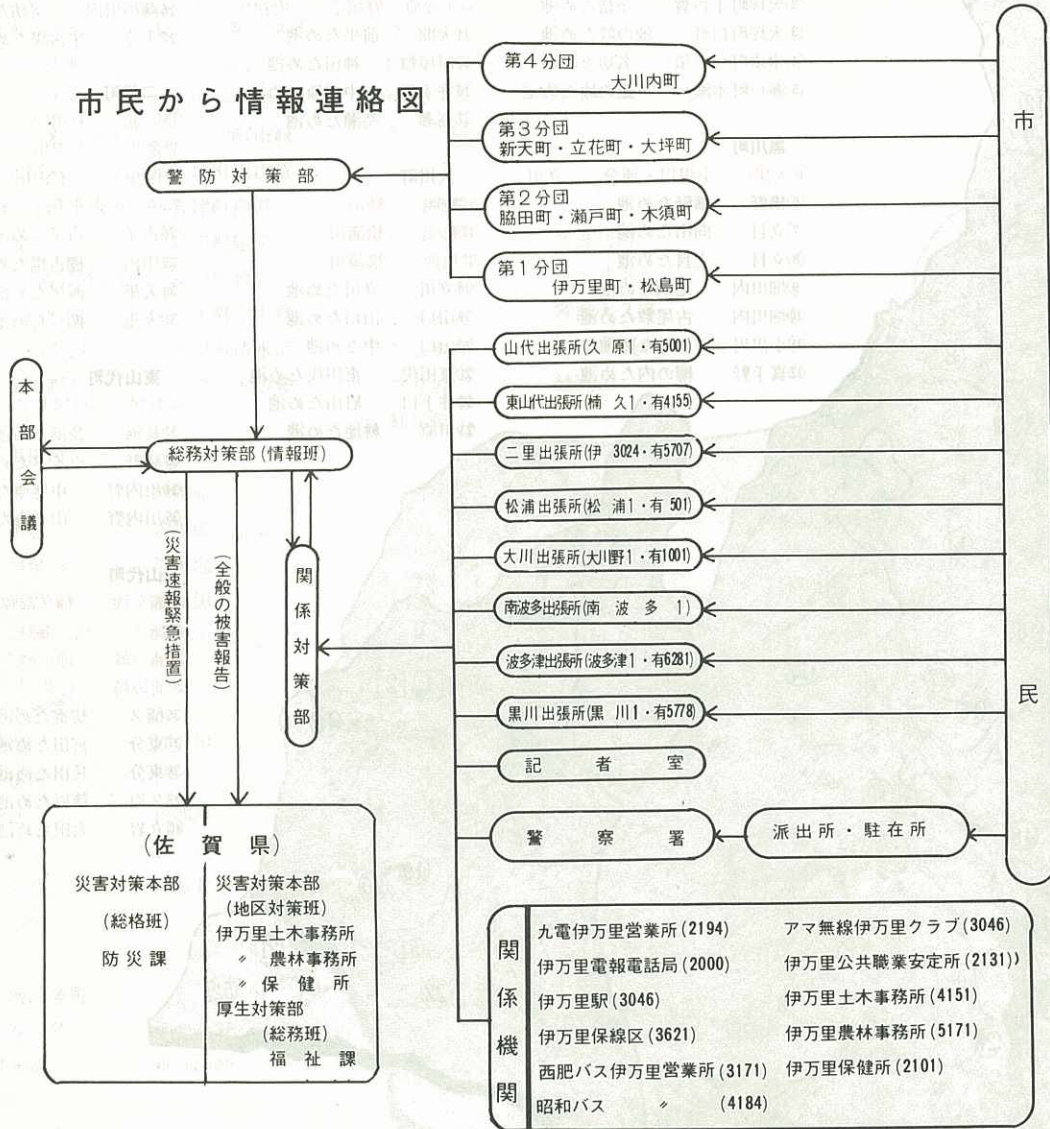
山代町

- ⑨波瀬 千把ヶ浜1号
- ⑩波瀬 千把ヶ浜2号

災害情報の連絡は 早く確実に

災害情報は、早く、確実に、近くの市出張所・消防団・警察駐在所へ連絡してください。

市民から情報連絡図



▼地割れが発見された山代町城山▲

山代町城山に地割れ

山代町久原の城山(標高346メートル)に、地割れ3か所が発見されました。市は、5月8日と11日に現地調査をし、簡易測定器を設けて、状況を見守っています。

今月は、佐賀大学の島教授を招き、現地を見る予定です。

地割れの大きいものは、落差1メートル・長さ20メートル・幅50センチメートル・深さ2.5メートルです。

今月下旬には、大雨も予想され、注意が必要です。

地すべり・がけくずれ

防止のために

佐賀県・長崎県は「北松型地すべり」地帯といわれています。市内では、80か所に及ぶ危険地区があります。

地すべり危険地区のかたは、つぎのようなことに注意しましょう。

- ▷井戸水や湧水がでなくなる・にごる・いままで出ていなかった所に急に湧水しはじめたときなど消防団員に連絡し、指示を受ける。
- ▷降雨後2～3日がもっとも危険。き裂か所・き裂幅に注意する。

- ▷家の裏に急傾斜地や樹園地などがある所は、がけくずれの危険があ

- る。日常、き裂の有無を点検する。
- ▷樹園地の所有者は、表土の流失を防ぐためにワラや草を敷く。
- ▷開墾による盛土の法面は、石垣・筋芝・張芝・牧草などで保護する。
- ▷樹園地内外の排水路を整備する。

ため池の決壊防止のために

市内に40か所の老きゆうため池があります。少しでも多くの水をためたいために放水路(余水ばき)に土俵を築くと、豪雨のとき堤塘を越水し、弱い部分から決壊するおそれがあります。

ため池は、農家にとってたいせつな水源ですが、決壊すると田畑をは

じめ人命や家まで流してしまいます。ため池の管理者は、堤塘を見まわり、実情に応じた補強や水のためかたをしておきましょう。ため池の下にお住まいのかたは、常に漏水状況などに注意してください。

待望のバス開通

大川町東田代部落

昭和バスは、大川町東田代(松尾貢区長・26戸)まで定期バスを運行5月19日、その開通祝賀式を同部落公民館で行ないました。

同部落は、田代岳中腹の急傾斜地でへんびなところ。2キロメートル下方の筒江までは、すでにバスが通っていました。道路の拡幅改良工事の完成を機会に、定期バスの延長運行を働きかけ、5月20日から、1日2往復が実現したものです。

いままで、子どもたちの通学や主婦の買い物などは筒江まで歩いていましたが、これで便利になるとみんな大喜びです。

開通式には、地区民をはじめ、昭和バス・市など関係者多数が出席、同部落の井手正義さんの長女直美ちゃん(4歳)が高添運転手と藤本車掌に花束を贈り、開通を喜び合いました。

大川町宿から同部落まで約6キロメートルあります。改良前は、同町戸石川から東田代までは、道幅3メートルていどの曲がりくねった道路でした。

改良工事は、昭和28年ごろから始められ、市単独事業・炭鉱離職者緊急就労対策事業・辺地対策事業などで改良を進め、幅員6メートルに拡幅しました。

昭和37年に筒江まで完成し、バスも通うようになりました。しかし、同地区から東田代までは、急傾斜でカーブが多く工事ははかどりませんでした。42年には、せっかく造った道路が大雨のため流出するなど長い年月をかけ、このほど完成しました。

なお、同部落から武雄市若木町までは歩いて15分ていどです。県は、すでに市道の終点から、産業観光道路の新設工事を進めています。

バスの運行時刻は次のとおりです。

東田代着発
 (伊万里発) 5時55分→6時54分
 (大川野宿着) 7時21分←6時55分
 (大川野宿発) 15時55分→16時21分
 (大川野宿着) 16時49分←16時25分



▶開通を喜ぶ東田代地区民と処女バス◀

「広報いまり」月1回発行に

「広報いまり」の発行を、6月から月1回に切り替えます。

4月から、市のニュースをできるだけ早く、多くお知らせしようと、月2回発行していましたが、検討の結果、再び月1回発行にしました。

広報は、市民皆さんのものです。できる限りわかり易く、的確な市政の内容をお知らせするものでなければなりません。これから内容を充実し、親しみのある広報紙にしたいと考えています。

皆さんの町や部落で面白い話題がありましたら秘書企画課広報統計係へお知らせください。

淡水化の可能性を実証

河口湖模型実験

昨年10月から行なっている伊万里湾河口湖模型実験の結果が、一部まとまりました。

今年度も、さらに実験を続け、来年初めに、最終的な結果が報告される予定です。

いままでに実験した塩分濃度の変化・河口湖の底に残る塩水の排除など、そのあらましをお知らせします。

130日で淡水化

工業用水として使える水の塩分濃度は、100～200PPMとされています。実験の結果、130日前後で、100PPMでいどに淡水化できることがわかりました。

伊万里川・有田川などの平均水量を流し、湾内の潮の干満を自動的に発生させ、外海の水位が湖内の水位よりも低くなったときに水門を開き河口湖内の塩水を排水します。

この方法では、外海の水位よりも高い部分しか淡水化されません。この欠点を補うために考えられたのが除塩暗きよ方式です。

暗きよで塩水を排除

除塩暗きよ方式は、河口湖の底から外海に暗きよを作り、河口湖の塩



▶ 河口湖模型実験を視察する池田知事 ◀

水を排除する方法です。

暗きよは、水位の上下によって、自動的に開閉するようになっています。この方法をとれば、暗きよの位置まで淡水化できます。

また、湖内の水位が下がれば、塩

分濃度が高くなり、水位が上がれば塩分が少なくなることがわかりました。このため、河口湖の水位が下がったときの水門や暗きよの故障・海水の逆流などが問題になります。

ことは、海水の逆流・工場や市街地の排水・こう水・河口湖周辺に及ぼす影響・水門の管理方法などについて実験することにしています。

PPM (ピーピーエム) とは

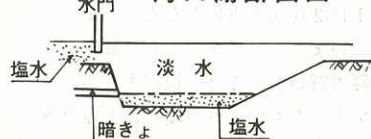
主として容積に用い、割合をあらわすことばです。% (パーセント) が百分率で、PPMは、百万分率をあらわします。

最近、公害問題などで大気中の亜硫酸ガスの量や河川

のよごれが多いほど大気や河川がよごれていることになります。

したがって、塩分濃度も、この数字が大きくなるほど濃いといえます。

河口湖断面図



河口湖平面図



伊万里湾開発を紹介

NHK教育テレビは、6月19日、朝7時から30分間、新産業地図・地域開発経済ロボの番組で「伊万里一産炭地域振興と進出企業」を紹介しします。

内容は、伊万里湾開発や進出企業の現況、池田知事・竹内市長などの話をおりませ、宮川佐賀大学助教授が解説することになっています。

NHK教育テレビ 6月19日朝7時～7時30分

市政モニター随時通信

◎市内企業がふえ、各企業とも労働力の確保に苦心している。新卒者の就職指導はどのようにしているか

●おこたえ 地元企業に定着し、労働力の強化を図ることが、就職指導の基本です。

企業内の教育施設充実・待遇などの条件がよくならなければ完全な解決はできません。

こんごも、企業側と話し合いを続け、地元企業に定着するよう努力します。(教委・学校教育課)

◎市役所の勤務時間中の個人的な集金は中止すべきだ。また、商用も同じである。職員の机には、第三者に見せられない書類や見られて不利益になる者の書類をひろげてあることもあると思う。

●おこたえ 常に公務を優先すべきことは、ご意見のとおりです。時間中の個人的な商用を止め、公務を優先するように指導し、市民サービスの向上に努めます。

(総務課)

の5期に分類されています。しかし近年、1万年以前の縄文のない土器が各地で発見されていることから、創草期を加え6期に分類する一部の研究者もいます。

戦前、神埼郡東背振村の戦場ヶ谷遺跡から出土した押型文土器が、日本で最初に発見されたものです。一時論議をかもしましたが、その後しばらく、なりをひそめ、近年、伊万里・西有田地区の調査で、ふたたび考古学会の注目を受けるようになりました。

筆者は県博物館開設準備事務局

森醇一郎氏

(佐賀郡川副町犬井道字野村11区)

国鉄バスにもある

身障者割引

松浦町 一身障者

身体障害者の国鉄旅客運賃割引は、百キロ以上であるが、国鉄バスは、百キロ以下でも民間バスと同じように割引がある。

このことは、市役所でもよく知らなかったようだが、国鉄バス営業所で教えてもらい利用したことがある。武雄から嬉野へ行くときなど大いに利用しよう。割引証は、民間バスと違い、国鉄運賃割引証が必要である。身障者手帳と印鑑を持って市役所市民課へ行けば発行してくれる。



「おこたえ」市福祉事務所身障者の乗車船の割引は、つぎのとおりです。割引証は、市役所市民課で発行しています。割引を受けられるのは身障者手帳の交付を受けているかたと第一身障者が介護人とともに乗車船するときの介護人です。国鉄とそれに連絡する社線で片道百一キロ以上のとき割引があります。

国鉄バスは、乗車のキロ程に関係なく、民間バスと同じように割引されます。割引率は、五割です。詳しいことや身体障害者ことなど福祉事務所にご相談ください。

春まつり協議会から5万円

市民会館建設費に

伊万里春まつり協議会(黒木右馬会長)は、市民会館建設基金に5万円を寄付しました。大売り出し謝恩記念「歌謡ショー」の剰余金から、市民会館建設に役立ててほしいと寄付したものです。

地区交通指導員(9人)の活動費の一部にと1万5,000円を伊万里公民館に寄託しました。

これは、伊万里仏教会が3月に行ったたくはつで市民の皆さんから寄せられた浄財の一部です。

伊万里公民館は、基金として積み立て、交通安全に役立てることにしました。

仏教会は交通安全に

伊万里仏教会は、このほど伊万里

市民の考古学

縄文時代 ①

無土器時代は、いろいろな石器を日常生活の道具に使っていました。今から約1万年前ごろになると、土を焼いて器(うつわ)を作ることを発見し、日常生活は、大きく変化してきました。

つまり、食物を貯わえ、煮たり、焼いたりするなど食物を加工するようになりました。さらに、人間の美的表現を土器に表わすことが可能になりました。

土器のある時代を縄文時代とよぶのは、土器の表面に縄目の文様を使っているからです。近年、縄文を使用しない土器が発見されています。長崎県北松浦郡吉井町の福井洞穴では、今から約1万2,000年前の世界

最古の土器が発見されました。この土器も、縄文がなく、隆起線文という独特の文様です。

考古学の研究は、奈良時代に始まり、縄文時代の研究は、明治10年ごろから注目されました。アメリカ人のエドワード・モールスが、大森貝塚を調査、「大森貝塚貝墟古物篇」という本を出版してから、日本でも本格的な研究が始まりました。

研究が進むにつれて、縄文時代も細分化され、早・前・中・後・晩期

妊婦検診と相談

- 6月9日 9時～12時 波多津小島医院
- 6月16日 13時30分～15時 南波多小島医院
- 6月16日 13時～14時30分 大川公民館
- 7月1日 13時～14時30分 浦の崎社会保険病院
- 7月7日 9時30分～12時 黒川小島医院 二里毛利病院 松浦近藤医院
- 7月7日 13時～14時30分 東山代内山医院

乳児相談

- ▷対象者 昭和44年5月1日から昭和45年4月30日までの出生児
- ▷日時と場所
- 6月12日 市民病院（二里町）
- 6月18日 松浦出張所（松浦町）
- 6月19日 大川出張所（大川町）
- 6月22日 波多津出張所（波多津）
- 6月24日 浦の崎社保病院（山代町西部）
- 6月25日 山代出張所（山代東部）
- 6月26日 東山代出張所（東山代）
- ※時間 13時30分～14時30分

日本脳炎予防接種

- ▷対象者 満6か月以上のかた
- ▷料金と接種回数
- ことし初めて接種するかた 300円（2回接種）
- 毎年接種しているかた 150円（1回接種）
- 次のかたは無料です。生保受給票か市県民税の納税通知書をご持参ください。
- ※15歳～64歳の生保家庭のかた
- ※55歳～64歳で市県民税が均等割以下のかた
- また6歳未満の幼児も無料です。

▷日時と場所

1回目	2回目	場所
6月11日	6月18日	黒川小
15日	22日	波多津小
15日	22日	波東小
16日	23日	二里小
17日	24日	牧島小
17日	24日	大川内小
25日	7月2日	立目分校
29日	7日	大坪小
30日	8日	伊万里小

※時間 13時30分～14時30分
二里小の1回目と大坪小・伊万里小は、3時まで。

税務大学校普通科生募集

- 税務大学校普通科生を募集します
- ▷資格 昭和25年4月2日から28年4月1日までに生まれた男子
- ▷申込受付期間 6月20日～7月3日
- ▷申込先 福岡市舞鶴2の5 人事院九州地方事務局
- ▷申込用紙の請求と問い合わせ先 福岡市博多駅東2丁目11番1号 福岡合同庁舎福岡国税局人事課 または、伊万里税務署
- ▷第1次試験 昭和45年9月6日 教養・適性・作文試験

農地相談

- 6月11日・12日 9時～16時30分 山代出張所
- 6月12日 9時～16時30分 13日 9時～12時 黒川出張所
- 6月16日・17日 9時～16時30分 南波多出張所
- 6月17日・18日 9時～16時30分 波多津出張所
- 7月3日 9時～16時30分 4日 9時～12時 黒川出張所
- 7月4日 8時30分～12時 6日 8時30分～17時 東山代出張所

次のかたからご寄付をいただきました。厚くお礼を申し上げます。（敬称略）

社会福祉事業費へ

▼香典返しを寄付

- 老万円 石田益寿美（立花町西戸） 亡夫拓治
- 貳万円 増崎澄子（浜町） 亡夫豊
- 老万円 原口静子（大川町戸石川） 亡夫香苗
- 老万円 原口静子（大川内町市村） 亡妻ワサ
- 五千元 洲上寅八（大川町） 亡妻ワサ
- 参万円 橋口夕子（船屋町） 亡夫実雄
- 参千円 円城寺マス（上松島町） 亡夫源一
- 五千元 福永ロク（瀬戸町早里） 亡夫喜市
- 五千元 鎌田テル子（山代町楠久津） 亡夫義登
- 老万円 江川嘉平次（立花町西戸） 亡妻つわ
- 壹拾万円 横重博（船橋市前原東三丁目六番一七号） 亡母なつ
- 老万円 吉原民男（松浦町岳坂） 亡父忠雄
- ▼篤志寄付
- 五百円 匿名（伊万里警察署経由）
- 教育振興奨励基金へ
- ▼香典返しを寄付
- 貳万円 小松正喜（南波多町井手野） 亡父善次郎
- 貳万円 徳田健蔵（多久市多久町宮野浦） 亡長男健彦
- 貳万円 大森利吉郎（二里町江湖の辻） 亡母宮本アサ
- 老万五千元 原口久栄（大坪町柳井町） 亡母小川喜久代
- 貳万円 古川美年（波多津町筒井） 亡母ワイ
- 市民会館建設基金へ
- ▼香典返しを寄付
- 五千元 三溝政雄（大坪町祇園町） 亡二女千鶴子
- 貳万円 東洋バンボードKK（山代町久原）・徳田健蔵（多久市多久町宮野浦） 亡長男健彦
- ▼篤志寄付
- 五万円 伊万里春まつり協議会（会長黒木右馬）
- 市庁舎建設基金へ
- ▼香典返しを寄付
- 五千元 武藤勲（東山代町長浜） 亡祖母ヤス
- 伊万里地区交通指導員会へ
- 老万五千元 伊万里仏教会

（昭和45・5・20現在）