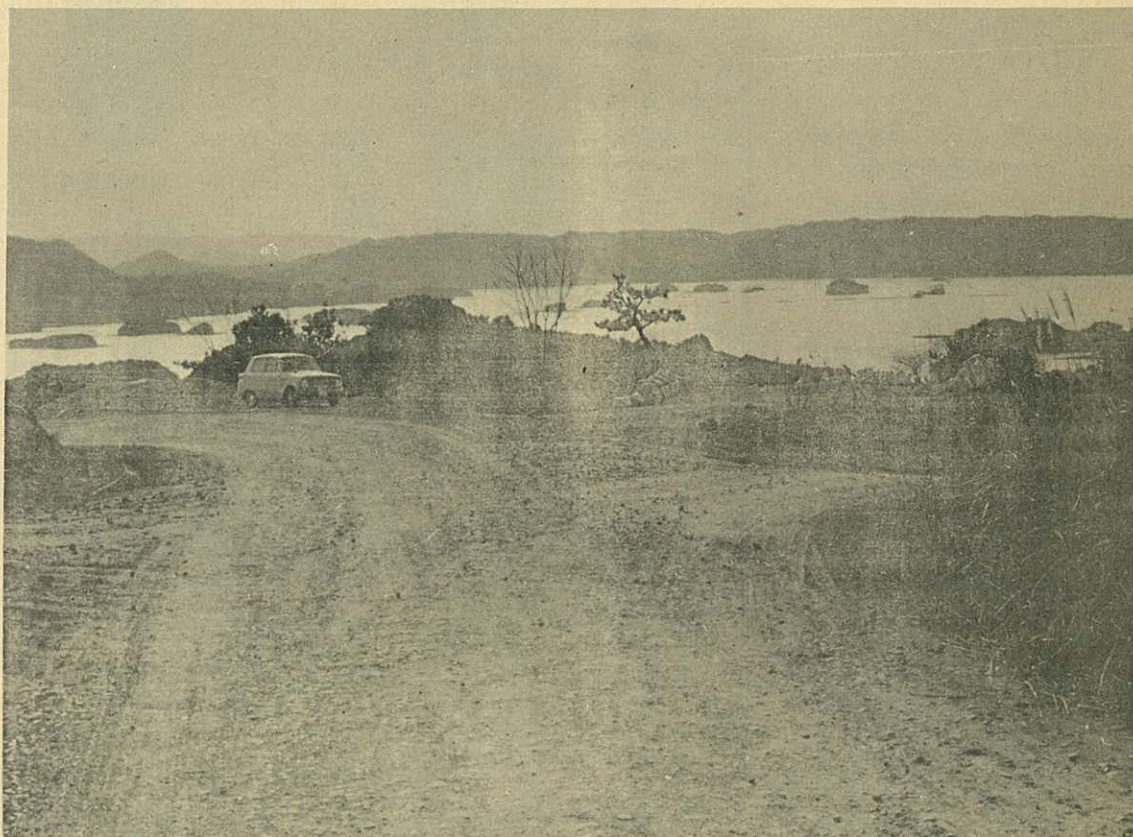


# 広報 いまり

昭和29年8月19日  
第3種郵便物認可

毎月1日・15日発行 定価1部5円 昭和45年5月1日 伊万里市役所秘書企画課発行 No. 194



## — 景観を楽しめる国道204号線 —

4月1日から県道伊万里～呼子線が国道204号線に編入されました。いままで、204号線と202号線は、唐津市から二里町川東橋まで重複していました。この重複部分にかわって、鎮西町・玄海町・肥前町・波多津町・黒川町を通る県道が204号線に振替編入になっ

たものです。

同線の市内延長は、24.2キロメートルで46年度までに改良と住宅沿い地区の舗装整備を終わる予定です。整備が終われば、ドライブコースとして伊万里湾の景観が楽しめます。

## 広報こよみ

- 1日～7日 憲法週間
- 3日 憲法記念日
- 5日 子どもの日  
竹の古場つつじ祭り
- 5日～11日 児童福祉週間
- 10日～16日 愛護週間
- 14日・28日 交通事故相談
- 22日 法律相談

☆あなたの町や部落で明るい話題がありましたら市役所秘書企画課広報統計係へお知らせください。

伊万里市は交通安全宣言都市です

カッとする心の動きが 事故のもと

# 5月1日号

1100

# 竹内通教氏、五代市長に就任

## 前市長・収入役は26日付で退任

4月27日、竹内市長が就任しました。任期満了に伴い、4月19日市長選挙を行なうことになっていましたが竹内通教氏（50歳・幸善町）のほか候補者がなかったために無投票で当選されました。

前市長の山口正次氏（60歳・祇園町）は、伊万里町助役時代から引き続き市長として2期8年の長い間、市政の発展に貢献されましたが、4月26日任期満了に伴い、退任されました。

田中藤太収入役（62歳）も4月26日付で辞任されました。市長交替を機会に辞任されたものです。

同氏は、昭和37年6月市収入役に選任され、市役所会計事務の責任者として尽力されました。



▷竹内市長◁

つつしんで市民の皆さまに、市長就任のごあいさつを申し上げます。皆さまのあ

### 対話を基本に

#### 竹内通教

たたかのご支援により、思いがけない無投票当選となり、わたくしは、皆さまのご厚意に心から感謝申し上げますとともに、無上の責任を痛感いたしております。

このたびの、アポロ十三号を見ても「姿勢制御」がいかに大事であるかがわかりますが、伊万里市の政治姿勢で、いま一番重要なこと

は、皆さまのご厚意に心から感謝申し上げますとともに、無上の責任を痛感いたしております。このたびの、アポロ十三号を見ても「姿勢制御」がいかに大事であるかがわかりますが、伊万里市の政治姿勢で、いま一番重要なこと

とは「市民の皆さまとの対話」ではないかと思えます。そこで、わたくしの市政に対する基本的な考え方を述べますと、市民みんなの▽あなたや、市民みんなのかたとじっくりと話し合いのできる、明るく親しみやすい市政。

くになりました。常に、世界の情勢に目をむけ、世界の情勢に目をむけ、同時に、市内のみずみまで目をひらいていなければ、世の中の進歩から取り残されてしまいます。これから、広報を通じて、このことから、広報を通じて、いまもつとも大事な農業の問題や企業誘致の問題など具体的市政方針について、は逐次申し上げます、ご批判をいただきたいと思っております。

このたび、任期満了に伴い、市長を退任するに当たり、親愛なる市民の皆さまに心から「ありがとう」とお礼のごあいさつを申し上げます。市長として二期、伊万里町助役時代から通算十八年、市民の皆さまから暖かいご支援をいただきました。喪心からお礼を申し上げます。

建設的のご意見は、ドシドシ承りたいと思えます。どうか六万三千の「和」が結集されて、大伊万里市の建設が実現されますようにご協力をお願いいたします。

そのほか、こんご残された都市開発、緑豊かな田園都市づくりなど多くの問題が山積してまいります。わたくしの愛する郷土伊万里が、新しい、若い市長を中心とします、新し発展することを心から願っています。

### 心豊かな文化都市の建設を祈る

#### 山口正次

第三次産業としての商業観光は、伊万里湾沿岸の中心都市であり、指導的都市であった昔日の伊万里商人の根性が失われつつあることを思うとき、伊万里商人の誇りと責任を自覚され伊万里湾総合開発の一翼になう責任者として近代的体質改善が急務であろうと思えます。

#### ▽山口前市長△



克服していただきました。第一次産業では、農林水産業の基盤整備のため、構造改善事業に取り組みましたが、米の生産過剰は、食糧制度の根幹をゆり動かす日本の農業の転期に当面しては、農民の皆さまは、自信と誇りをもつて、難関を乗り越えていただきたく存じます。

第二次産業は、石炭産業がエネルギー革命によりほとんど閉山しました。そのご産炭地としての苦

### 第2回臨時市議会

## 工業用水道に2,490万円追加

第2回臨時市議会は、4月15日に開かれ、工業用水道事業会計予算の補正などを可決しました。

▷一般会計から工業用水道事業に81万円を出資します。財源は、予備費を組み替えました。

▷工業用水道事業会計に2,490万円を追加しました。財源は、国庫補助1,109万円・企業債1,300万円・一般会計からの出資金81万円です。

この事業は、昭和44年度に地質調



査・測量・設計を終わりました。その結果、事業費1億3,500万円の増額が必要となり、工期を1年間延長

### 市議会議員 松岡常雄氏が当選 補欠選挙



▷松岡常雄氏◁

市議会議員補欠選挙は、4月19日に行なわれ、松岡常雄氏(46歳・松浦町藤の川内)が当選しました。市長選挙が無投票になったためか

市民の関心が薄く、投票率は44.6パーセントと伊万里市はじまって以来最低を記録しました。

町別投票率は、松浦町が最高で、74.99パーセント、最低は二里町の

することで通産省の承認を受けています。

追加したおもなものは、実施設計による面積増と単価増のため用地費補償費2,100万円・取付道路改修のための鉄道路路切拡張工事委託料350万円などです。

34.93パーセントでした。

候補者別得票数と町別投票状況は次のとおりです。

▷候補者別得票数	(得票順)
松岡常雄氏	11,222票
尾田真留志氏	4,600票
大川内一夫氏	1,914票
▷町別投票状況	

投票所	有権者数	投票者数	投票率
伊万里小	5,651	1,728	30.58
牧島小	1,457	646	44.34
大坪小	4,478	1,637	36.56
大川内小	1,942	852	43.87
計	13,528	4,863	35.95
大黒川公立目分校	1,396	678	48.57
東黒川小	274	163	59.49
計	576	313	54.34
波多津出	1,526	769	50.39
波多津東小	926	447	48.27
計	2,452	1,216	49.59
南波多公	1,631	907	55.61
波多川小	679	349	51.40
計	2,310	1,256	54.37
大川中	2,179	1,128	51.77
立川集会所	1,302	792	60.83
計	3,481	1,920	55.16
松浦公	2,575	1,931	74.99
二里出	2,482	798	32.15
作井手公	1,351	541	40.04
計	3,833	1,339	34.93
東山代小	2,261	1,067	47.19
大久保保	962	460	47.82
滝野中	650	192	29.54
計	3,873	1,719	44.38
楠久公	2,184	1,019	46.66
久原保	1,690	741	43.85
山代西小	2,148	825	38.41
計	6,022	2,585	42.93
合計	40,320	17,983	44.60

### つつじまつり 5月5日

5月5日は、竹の古場公園でつつじ祭りを開きます。

素人のど自慢・自衛隊音楽隊演奏

会・写真コンテストなどが催されます。みごとに育った5,000本のつつじは、一せいに花が咲き、いまがみごろです。家族お揃いでお出かけください。

### 収入役退任にあたって



▷田中前収入役◁

市民の皆さまに、収入役辞任のごあいさつを申し上げます。

昭和三十七年六月、収入役に選任され、七年十か月その間、大過なく勤めさせていただきました。これもひとえに皆さまのご厚情とご協力のたまものと深く感謝を申し上げます。

顧りみますと、山口市長就任の昭和三十七年ごろの伊万里市は、産業経済などまったく不振のどん底にあり、暗雲にとざされていたと思います。その間、苦し

いなかにも、市長・助役の努力はもとより、市議会・市民皆さまのご協力、企業誘致・農林水産業構造改善事業・伊万里湾開発などが進み、明るい光がもれてきました。

この光は、やがて市の将来を明るく照らしてくれることでしょう。

わたくしは、その間、収入役として公正・適正な職務の遂行に心がけてまいりました。しかし、その職務を十分果たしえなかったかを静かに反省しております。不備な点は、深くおわび申し上げます。あわせて、皆さまのご協力に対して感謝の念をささげ、退任のごあいさつとします。

田中 藤太

# 交通安全運動 期間中13人けが 子どもの「とび出し」ゼロ



▷ 黄色い羽根で交通安全を呼びかけ

春の全国交通安全運動は、4月6日から15日まで「子どもの事故防止」と「飲酒運転の追放」を重点に行なわれました。

4月6日には、交通対策協議会など安全運動関係者が街頭で「黄色い羽根」を配布。警察署は、期間中、広報車で交通安全を呼びかけました。

期間中に発生した事故は10件で、13人がけがをしています。昨年同様に比べ9件・けがをした人11人が減少し、安全運動の成果がみられます。また、子どもの「とび出し」事故がなかったことも注目されます。しかし、これからも子どもたちが事故にあわないという保証はありません。

こんごも、子どもの路上での遊びやとび出しに注意し、事故にあわないようみんなで注意しましょう。

## 危ない！線路での遊び

5月は「鉄道妨害防止月間」です。鉄道妨害とは、例えば、線路に石やものをおく・線路を歩く・踏切でのいったん停止や左右確認を怠るなど列車運行のじゃまをすることです。

このような鉄道妨害も最近は、少しずつ減少しています。しかし、こ

のための事故は、1件の事故でも、列車の脱線転ぶく・多数の死傷者を伴います、また、線路を歩いたり、鉄橋を渡ったりしたため即死するという事故は数えきれません。

これから暖かくなるにつれて、戸外で遊ぶ子どもも多くなります。

▷ 子どもを線路やその近くで遊ばせないようにしましょう。

▷ 線路で遊んだり、歩いている子どもがいたらすぐやめさせましょう。

▷ 線路を歩いたり、鉄橋を渡らないようにしましょう。

▷ 踏切では、いったん停車し、左右の安全を確かめて渡りましょう。

▷ シャ断機のある踏切のS字横断はやめましょう。

▷ 警報機が鳴っている間の、踏切横断はやめましょう。

▷ 警報機が、いつまでも鳴り止まないときは、近くの駅へお知らせください。

## 「広報いまり」入選 全国コンクール

昭和44年度の全国広報紙コンクールで「広報いまり」が入選しました。

審査の対象は、昨年10・11・12月号で、県で1位になり全国コンクールに出品していたものです。

入選できたのは、皆さんから、取材や編集にご意見・ご協力いただいたおかげです。

こんごも、市民と市を結ぶかけ橋の役割を果たすよう努めます。皆さんのご協力をお願いします。

け橋」です。広報紙の発行・農協の有線放送の利用などは「かけ橋」の役目を果たすものです。

広報アンケートは、昭和40年から始め、ことが6回目です。この調査は、広報のことだけでなく市政全般について、市民の意見を聞き、市政運営の参考にします。

そのほか、交通事故の激増に伴って、事故防止の意見を聞くことにしています。

調査にご協力ください。

### 広報アンケートに協力を

5月中旬に「広報アンケート」を行ないます。

市内小学校の4・5年生の父兄を対象にしています。子どもさんが、アンケート用紙を持ち帰りますのでご記入のあと、学校へ持たせてください。

広報活動は、市民と市を結ぶ「か

### 窓口案内

#### ⑫ 国保の被保険者と修学証

国民健康保険の被保険者であった世帯主が、被用者保険（社会保険）に加入すれば、家族も社会保険の被扶養者になります。そのときは、国保の被保険者資格喪失届をしてください。

被扶養者とは、被保険者の収入で生計を維持しているかたです。

遠くにある学校に在学中のため修学証の交付を受けようとするかたは、在学証明書添えて申請してください。

# 中央公民館開館

## 使用申込は10日前までに

中央公民館は、4月14日、落成式を行ない、このほど移転開館しました。

ここでは、中央公民館のほかに、伊万里公民館・伊万里図書館もあります。

公民館は、市民の健康増進・教育の向上を図るための社会教育施設です。したがって、営利を目的としたり、政治活動・特定宗教団体などのためには利用できません。

中央公民館の利用方法をお知らせします。

▷申込先 教育委員会  
社会教育課または中央公民館事務局。

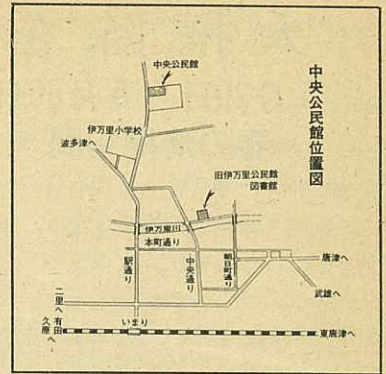
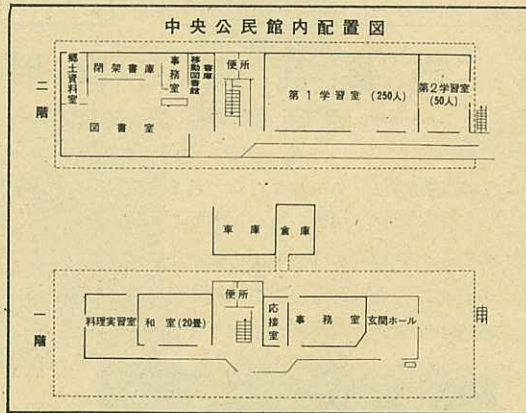
▷申込方法 使用10日前までに、使用責任

者の印かんを持っておいでください。電話や手紙での申し込みは受け付けません。

▷使用料 昼（8時30分～17時）が300円、夜（17時～23時）が400円です。

▷収容できる人員

第1学級室習 150～200人



(椅子だけのとき 250人)

第2学習室 30～40人

(椅子だけとき 50人)

和室 30～40人

料理実習室 30人

▷使用上の注意

- 会合の通知は、使用許可のあとで
- 会場の準備・あとかたづけは、使用者で。
- 館内では、飲酒できません。
- そのほか、職員の指示にしたがってください。

電話番号 中央公民館 4709

伊万里公民館 4709

伊万里図書館 2374



## 伊万里中学校移転 自衛隊が用地造成に協力

伊万里川拡幅のため校舎をけずりとられる伊万里中学校は、現校舎うらの市有地に移転します。

敷地造成は、大村市駐屯の自衛隊

が協力することになり、4月21日から竹松部隊長ほか20人の隊員で作業を始めました。6月中旬ごろには約1万平方メートルの敷地造成を終わる計画です。

造成する敷地は、いまの校舎の位置より約8メートル高い位置になります。

計画によると、ことし、9月ごろから体育館と第1棟舎を、46年度に第2棟舎を建設する予定です。

## 最優秀に由利恵ちゃん 市赤ちゃんコンクール

赤ちゃんコンクールが、4月15日伊万里玉屋で開かれました。各町から選ばれた60人が参加、身長や体重の計測・医師の診察の結果、次の人賞者が決まりました。

●最優秀賞

中西由利恵 (山代町久原一区)

●優秀賞 (医師会長賞)

本岡直子 (本町4丁目)

梅崎直樹 (大川町山口)

●優秀賞

坂本千秋 (東山代町長浜)

山口章 (松島町)

山口洋美 (南波多町大川原)

内田忠司 (蓮池町)

中野さゆり (大川町山口)

上浜直樹 (山代町楠久)

藤田徹 (松島町)



# 大掃除をしよう

5月20日～5月30日

## ＊春の清掃旬間＊

ことしの「つゆ入り」は、6月11日です。「つゆ入り」の前に、家の内外をきれいにしましょう。天気の良い日をえらび、一家総出で、また町内共同戦線を張って、害虫やネズミなどを駆除しましょう。

市は、5月20日から30日まで「春の清掃旬間」を設け、指導することになっています。期間中に、各部落の駐在員・区長さんが清掃の状況を見てまわります。悪い所は、指摘しますので、すぐきれいにしましょう。

掃除は、次のことに重点をおきましょう。

### ▷家の外

- ごみや草をとる。
- あきびんやあきかんなどは、水がたまらないように倒しておく。
- 下水路・排水路など水がよどまないように泥やごみをとる。
- 下水や便所のくみ取り口の周囲などに殺虫剤を十分まいておく。

### ▷家の内

- タタミやたんすの裏など目につかない所のごみをとる。

指導日は次のとおりです。その前に清掃をすませておきましょう。

町名	5月	部落名
伊万里	20日	伊万里町
	21日	牧島町・釘島
	22日	大坪町
	23日	大川内町
黒川	20日	福田・浦潟・干潟
	21日	塩屋・大黒川
	22日	小黒川・浦分
	26日	奥野
	27日	椿原・黒塩
	28日	清水・横野・立目・牟田
	29日	真手野・花房・畑川内・長尾

波多津	20日	波多津町全区	
	南波多	25日	古川・笠椎・大川原
		26日	小麦原・府招下・上
		27日	原屋敷・井手野
		28日	高瀬・大曲・水留・古里・開拓
29日	重橋・谷口		
大川	20日	宿・片竹・山口	
	21日	戸石川・立川・相谷	
	22日	駒鳴・井手口	
	25日	川西・長野	

松浦二里	26日	東田代・川原
	20日	松浦町全区
	27日	吉野・古子・金武・川内・作井手・中田内の馬場
		28日
	東山代	23日
24日		天神・脇野・浦川内東大久保・滝川内・下分・川内野・日南郷
25日		大久保
26日		福和・福住・国見
山代	26日	山代町全区

## 市長賞に山口時計店

—商店照明コンクール—

商店照明コンクールが行なわれました。コンクールは、明るい店で、楽しくお買い物をしてもらおうと商店の照明技術向上のために行なわれたものです。4月15日、審査の結果次の入賞店が決まりました。



▷市長賞の山口時計店◁

### 歌会始のお題は「家」

昭和46年「歌会始のお題と詠進要領」がきまりました。

#### ▷お題「家」

- 具体的な建造物の「家」だけでなく、抽象的な「家庭」を題材としてもよい。

#### ▷詠進要領

- 1人1首、未発表のもの。
- 半紙に毛筆で自書すること。
- 半紙を2つ折りにして、右半分

市長賞 山口時計店（本町）  
ロータリークラブ会長賞

岸川時計店（浜町）

照明学会賞

若松屋化粧品店（東新町）

商工会議所会頭賞

スタイルの店（本町）

九州電力伊万里営業所長賞

みつみぞ（本町）

電気工事業協会理事賞

糧友浜町直営店（浜町）

九電工伊万里営業所長賞

さのや菓子舗（浜町）

商店連合会長賞

おしゃれの店江口（本町）

にお題と歌、左半分に住所・氏名（ふりがなつき）・生年月日・職業を明記すること。

#### ▷詠進の期間

○45年9月1日から10月12日まで

#### ▷郵便のあて先

○「〒100 東京都千代田区千代田1番1号 宮内庁」封筒に「詠進歌」と書き添えること。

※詳しいことは、宮内庁式部職（返信用封筒を添え）または、市役所広報統計係へお問い合わせください。

市政モニター随時通信

◎秋祭りや成人式は、日曜日にできないか。各企業とも従業員の出勤率低下をきたしているようだ。

おこたえ 市内全域の統一した祭り・日曜日をばさんだ祭りにしようと論議されています。市は、出張所長会を通じて、各町の意向を聞いています。(商工観光課)

成人の日は、日曜日にできないことはありません。しかし、国民の祝日は、それぞれ意義があります。成人の日に限らず、前向きの姿勢で理解してほしいと思います。

(教委・社会教育課)

◎国道202号線バイパスの取り付け地点の森永近くの分岐点は、幅員が違うために危険が予想される。国道の拡幅はできないか。

おこたえ 国道事務所に問い合わせた結果、バイパスの幅員は21メートルで計画、しかし、当初は11メー

日本最古の石器は、今から数10万年前の握斧(にぎりおの=ハンド・アックス)や礫石器(れきせっき)です。これは、手にぎるという意味です。石を打ちかいて刃とし、これを手に持って、生死をかけて動物に立ち向かったものと思われま

す。県内ではまだ発見されていません。

県内で発見されたおもな石器に、次のようなものがあります。

○刃器(じき=ブレイド)

石器を作る原石からはがされた石片で、加工しないものです。腰岳やその周辺に多数発見されます。

○削器(けずりき=サイド・スクレーパー)

刃器と同じ種類で、使用したあとが残っています。比較的うすく、すどい刃をもつ石器です。

トルで工事をします。そのため、幅員の違いは少なく、なめらかに取り付けられる予定です。

将来交通量がふえ、21メートルにするときは、202号線も再検討されると思います。(建設課)

暮らしのメモ

塩の効用

塩といえば、調味料だけに使うものと思っている人が多いようです。

塩は、次のようなとき役立ちます。

○くだものや野菜の色がわりを防ぎます。むいたりんごやじゃがいもを塩水につけると色が変わりません。

○青葉をゆでるとき、塩をひとつまみ入れると緑がきれいにできます。

○塩魚の塩出しは、うすい塩水につけると塩分がよくできます。

○暑い時期にたまごを塩や塩水につけておくと保存ができます。

○障子を張りかえるとき、のりの中に塩を少しまぜて使うと、乾いてからちぢみません。

○布類に血がついたとき、濃い塩水につけてから洗うとよくとれます。

中央成人講座開設

中央公民館の開館に伴い、中央成人講座を開きます。

第1回講座は、婦人を対象に朝日新聞社竹内晟先生・青年海外派遣団員富田せい子先生を招き、話を聞くことにしています。多数ご聴講ください。こんご、各層を対象に年4回ていど講座を開く予定です。

▷日時 5月9日 1時から

▷場所 中央公民館

電話のエチケット

電話をきってから「しまった。あのことを言うのを忘れた」という経験はありませんか。

かける前に、目的と用件を整理して、話のすじ書きを作っておくことがたいせつです。そのために何を・なんのために・だれが・いつ・どこで・どのようになど整理しておけば簡単に、要領よく話を伝えることができます。

市民の考古学

無土器時代③

○掻器(そうき=エンド・スクレーパー)

削器に比べると刃が厚く、円形(ラウンド・スクレーパー)・相指形(サム・スクレーパー)・鼻形(ノーズ・スクレーパー)などがあります。

○ナイフ形石器(ナイフ・ブレイド)

刃以外の部分をつぶし、今のナイフと同じ用途をもつものです。

○尖頭器(せんとうき=ポイント)

投げ矢の先に使うもので、幅の広いものや、せまくて精巧なものがあります。多久市や西有田地方で出土します。

○きり状石器(ハンド・ドリル)

先頭部が長く、すどくとがった石器です。穴をあけるキリの役目を行います。先頭部の断面は、三角形か円形をしています。

○細石器(さいせっき=マイクロリス)

無土器時代の終わりごろのもので幾何学形や細刃器をなすものがあります。非常に小形で、これを組み合わせて、道具を作るために使用するものです。

○彫器(ちょうき=グレイバー)

ノミの役目をするもので、先がくぼんだものもあります。彫刻刀と違って、さしつかえありません。

筆者は佐賀郡川町町犬井道

森 醇一朗氏

(県立博物館開設準備事務局勤務)

**日本脳炎予防接種**

▷対象者 満6か月以上のかた  
▷料金と接種回数  
○こじはじめて接種するかた  
300円(2回接種)  
○毎年接種しているかた  
150円(1回接種)  
次のかたは無料ですから、生保受給票か市県民税の納税通知書をご持参ください。  
※64歳未満の生活保護家庭のかた  
※55歳～64歳で市民税が均等割以下のかた。  
また、6歳未満の幼児も無料です。  
▷日時と場所(1回目)  
5月15日 13.30～14.30 松浦小  
18日 〃 滝野小  
21日 〃 山代西小  
22日 13.30～15.00 南波多小

**妊婦検診と相談**

5月12日 9時30分～12時  
波多津小島医院  
5月19日 13時～15時  
南波多小島医院  
5月19日 13時～14時30分  
大川出張所

**農地相談**

5月12日・13日 9時～16時30分  
大川出張所  
5月13日・14日 8時30分～17時  
松浦出張所  
5月15日 9時～16時30分  
16日 9時～12時  
波多津出張所  
5月16日 9時～12時  
18日 9時～16時30分  
南波多出張所

**引揚者特別交付金の請求  
昭和46年3月31日まで延期**

引揚者特別交付金の請求期限が、1年間延期になりました。  
この交付金は、こじ3月31日までに請求しなければなりません。しかし、未請求のかたが多いことが見込まれ、昭和46年3月31日まで延期するように法律が改正されたものです。

請求していないかたは、福祉事務所へお問い合わせください。

**旧軍人などの援護相談所開設**

旧軍人・軍属・引揚者やその遺族に対する援護措置について、わからない・困っていることはありませんか。このようなかたのために、相談所を開設します。

お気軽にご相談ください。

▷日時と場所

5月15日 10時～15時 柳井町公

**5年年金の加入受付中**

5年年金の加入手続きは、お済みになりましたか。5年年金は、国民年金制度ができた当時、加入を見のがした、明治39年4月2日から明治44年4月1日までに生まれたかたに再び加入の機会を認めるためにできたものです。

▷加入できるかた ○明治39年4月2日から明治44年4月1日までに生まれたかたで、昭和36年4月に高令任意加入をしなかったかた。

○厚生年金や各種共済組合などの被保険者や組合員でないかた。

○恩給や老令(退職)年金・通算老令(退職)年金などを受けていないかたは、受ける資格のないかた。

▷保険料 月額 750円

▷加入期間 5年間

▷年金額 年額 3万円

加入手続きは、6月30日ですめきります。加入したいかたは、市役所市民課または出張所で手続きをください。

**自動車の買い替え・廃車は手続きを**

自動車を買い替えるため、いままでの車を下取りに出したり、他人に直接譲ったりした場合に廃車手続きや名義変更をしないかたがあります。届け出をしないと軽自動車税は、

そのまま元の所有者に課税されますので、必ず手続きをしてください。

**市外転出者は納税管理人の申告を**

市内に、土地や建物を持っているかたで、市外に転出するときは、その資産の納税管理人を決めておくことになっています。

転出のとき、税務課または出張所に届け出てください。

**農地転用許可は事前に**

農地を農地以外のものに転用するときは、県知事または農林大臣の許可をうけることになっています。

最近、減反問題などからんで、転用については制限が撤廃されたように思われているむきもあるようですが、許可制については従来どおりです。

農地以外のものに転用したり、農地以外のものにして貸したり、売買しようとするときは、農業委員または農業委員会に相談して、事前に許可をうけてください。

許可をうけずに転用すると3年以下の懲役または10万円以下の罰金の適用をうけることになります。

なお、農業委員会は、毎月相談日を決めて、各出張所で農地の相談に応じています。ご利用ください。

相談日は、「広報いまり」に掲載しています。

**小規模土地改良事業  
希望があれば土地改良課へ**

小規模土地改良事業の希望はありませんか。

農道(幅2.5メートル以上)・ため池・水路・頭首工・橋など、受益面積1ヘクタール以上、受益戸数5戸以上で、希望があれば、5月31日までに市役所土地改良課へご連絡ください。土地改良事業の補助金算定などの参考にします。