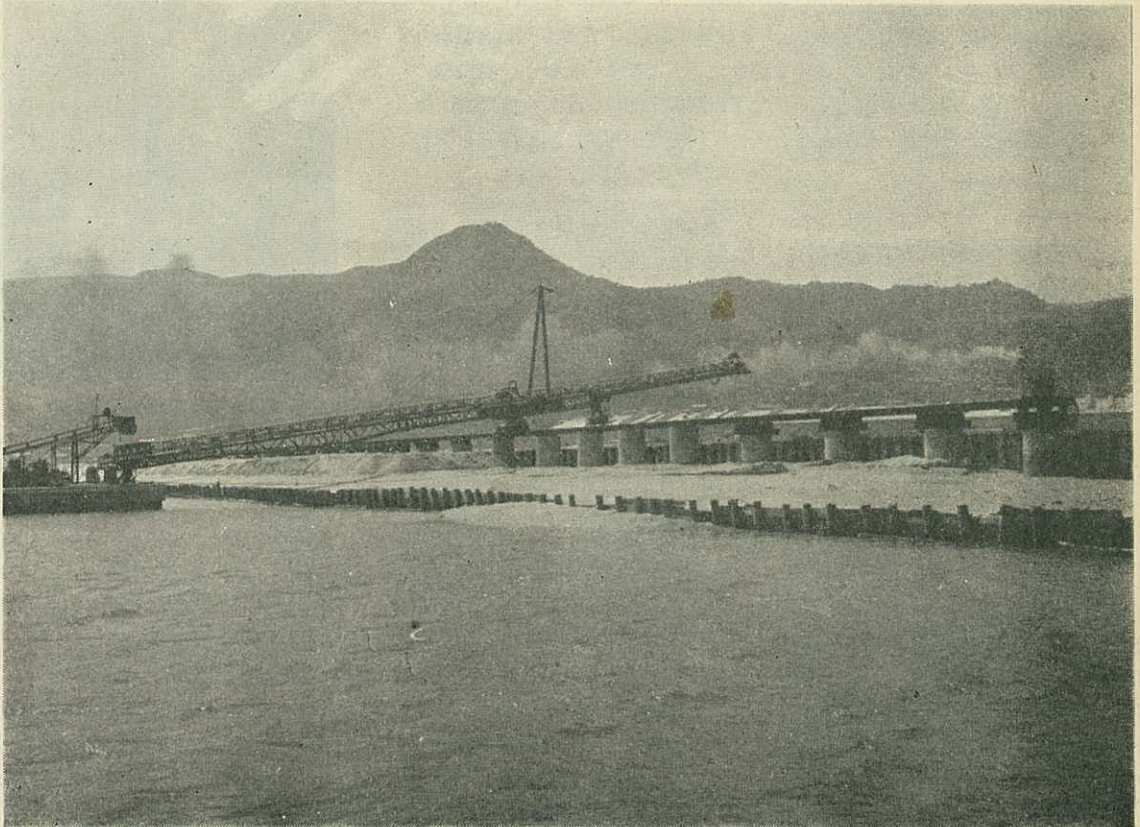


# 広報

# いまり

市の人口	
3月1日現在	
総人口	63,021人
男	29,727人
女	33,294人
世帯数	15,124世帯

昭和29年8月19日 第3種郵便物認可 ○毎月1日・15日発行 定価1部5円 昭和45年4月1日 伊万里市役所秘書企画課発行 No. 192



伊万里港整備は、昭和43年度から47年度までの5か年計画で進められています。

総事業費は、22億2,440万円です。45年度に、5,000トン岸壁が完成する予定です。

## —— 伊万里港整備に22億円 5,000トン岸壁はことし完成 ——

- 8日 中学校入学式
- 9日・23日 交通事故相談
- 9日 小学校入学式
- 12日 職域対抗ソフトボール大会
- 17日 無料法律相談
- 19日 市長・市議補欠選挙
- 26日 伊万里町民運動会

☆つごうによって変更することがあります。

☆あなたの町や部落で明るい話題がありましたら市役所秘書企画課広報統計係へお知らせください。

### 広報こよみ

7日 筑肥線・松浦線を守る市民大会

伊万里市は交通安全宣言都市です

カットする心の動きが事故のもと

# 4月1日号

## 第1回定例市議会

市庁舎  
の位置

## 立花台地に決定

## 市民税を大幅減税

昭和45年第1回定例市議会は、3月10日開会、12月定例市議会から継続審査になっていた市庁舎の位置を立花台地に決めたほか、特別職の給与・市議会議員の報酬改正条例など市長提案39件、米の生産調整に関する意見書と松浦線・筑肥線の合理化反対決議を可決、24日閉会しました。

## ◇市庁舎の位置25対4で可決◇

▲市庁舎の位置が、投票の結果、25対4で立花台地に決定しました。昨年7月、市庁舎建設審議会が、市庁舎の位置は立花台地が適地であると答申してから、山口市長は、12月の定例市議会に市庁舎の位置を立花台地にする条例の改正案を提案しました。しかし、市庁舎建設が他の開発事業と関連し、意見を調整する必要から継続審査になりました。

その間、中心商店街・反対者・区長会などと懇談会を開き、話し合いをすすめたが、一部反対があるため2月の臨時市議会でも継続審査になっていたものです。

この問題を付託された市議会総務委員会は、次のとおり報告しました

## —総務委員会報告—

2月の臨時市議会において、継続審査となり、再付託となった、昭和44年議案第84号伊万里市役所の位置に関する条例の一部を改正する条例制定については、一部市民の反対もあり、その事情を聴取しながら不安解消の方途について検討してきた。なかでも、問題となった5か年事業計画と財政上の見とおし・駅南開発と都市計画の問題・川幅拡幅による移転者と台地開発など、執行部の取り組み方をただしながら検討を加えてきたが、その結果、5か年事業計画は、市の開発方向を示す基本で

あり現況の財政規模からおしても実施可能な範囲での計画であると考えられる。

また、駅南は、バイパス建設などによって必然的に開発されてくる地域であり、台地開発と関連させながら積極的に取り組む必要がある。

このように、地域開発を想定し、こんごの都市構造の変ぼうと本市の開発方向を展望するとき、立花台地は市庁舎の位置にふさわしい台地と考える。しかし、市街地との関連での道路整備・商店街振興対策は積極的に推進し、あわせて現庁舎跡地を地域開発のため効率的利用をはかることを意見として原案通り差し支えないものと決定した。

## ◇個人市民税は標準税率に◇

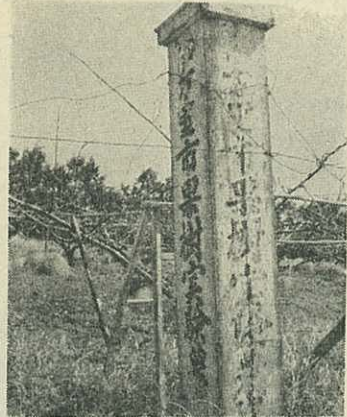
▲交通事故などの増加に伴い、救急業務を充実するため、消防職員3人を増員します。そのために市職員を3人減員することになっています。

▲国民健康保険条例の一部を改正し葬祭費を現行の2,500円から3,000円に増額、4月1日から実施します。

▲市民の税負担を軽減し、生活の安定を図るため44年度まで標準税率の1.2倍の税率で課税していた個人の市民税を新年度から標準税率まで引き下げることにしました。減税による市税の減収は、約1,700万円になると見込んでいます。

▲市果樹実験農場（大川町）を4月

1日から廃止します。これまで「みかん」の母樹園として市のみかん振興に貢献してきましたが、こんごは大川果実農業協同組合が譲り受け、「なし」の品種試験・無袋栽培の試験研究を進めることにしています。



▷廃止する果樹実験農場◁

## ◇消防団員100人を減員◇

▲消防の機動力を強化するため、第5分団（黒川町）に消防ポンプ自動車を配置しました。そのために団員100人を減員、団員の総数は2,200人になりました。

▲いままでも公平委員であった熊川末雄氏（南波多町・60歳）が5月4日で任期満了になるため再選しました

▲固定資産評価審査委員会委員のうち3月31日で任期満了する久保田勝次（松浦町・62歳）・古竹定助（黒川町・64歳）の両氏が再選しました

## ◇中小企業振興資金の

## 融資条件を緩和◇

▲中小企業振興資金貸し付け関係の条例を改正しました。

市内中小企業者の経営の合理化・設備の近代化を促進するため貸し付け条件を緩和しました。

内容は、運転資金100万円・設備資金を200万円、貸付期間を3年から5年以内、利息年9分以内にそれぞれ改めました。

◇特別職・市議等の  
給与・報酬を改定◇

▲市三役の給与・市議会議員などの報酬を物価の上昇・全国類似都市との均衡・県内各市の人口・財政規模などから検討して、4月1日から次のとおり改定します。

	(現行)	(改定額)
市長	14万5,000円	18万円
助役	12万円	14万5,000円
収入役	10万円	12万円
監査委員	7万5,000円	9万円
議長	5万3,000円	7万3,000円
副議長	4万8,000円	6万6,000円
議員	4万3,000円	6万円
教育委員長	1万2,000円	1万6,500円
教育委員	1万円	1万3,000円
教育長	9万5,000円	11万4,000円
議員選出監査委員	4,500円	6,000円
選管委員長	5,000円	7,000円
選管委員	2,700円	4,000円
農委会長	5,500円	8,500円
副会長	3,700円	5,000円

農業委員	3,000円	4,500円
公平委員長	2,000円	3,000円
公平委員	1,500円	2,500円

◇一般会計に3,644万円を追加◇

▲昭和44年度の一般会計に3,644万円を追加、最終予算総額は、30億9,144万円になりました。追加したおもなものは、次のとおりです。

○総務費では、市職員の退職者の給料などの不用額608万円を減額するとともに、特別交付税などの増額によって剰余金が見込めるため、財政調整基金に3,000万円を追加しました。

○民生費は、総額2,817万円を減額しました。児童措置費の基準が改定されたために要する経費738万円の増額と生活保護費の不用額3,557万円を減額したのがおもなものです。

○衛生費は、建設中のごみ焼却場本体と灰捨場とを結ぶ灰出装置の工事費297万円の追加です。

○労働費は、日雇労働者雇用奨励制度寄付金に605万円、市道改良工事

の原材料費や賃金など総額156万円を追加しています。

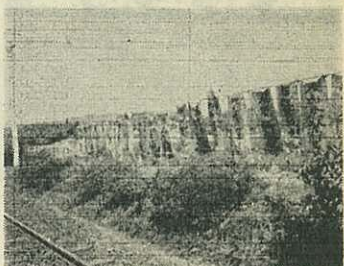
○農林水産業費は、米の生産調整に要する経費など180万円を追加、鉦害復旧費の事業費認減による分など5,411万円を減額しました。

○土木費は、831万円を追加、県営事業負担金506万円・街路事業用地購入費142万円など道路事業費がおもなものです。

○消防費は、団員の退職報償金に、365万円、小型動力ポンプ積載車を松浦町と東山代町に配置するためその購入費136万円を追加しました。

○教育費は、いま建設中の中央公民館の備品購入費70万円がおもなもの

○災害復旧費は、総額381万円を追加、事業費の認承を見込んで農地災害復旧費に440万円・公共土木施設災害復旧費に134万円を追加、農業用施設災害復旧費192万円を減額しました。



▷合理化反対のムシロ旗<

松浦線・筑肥線の合理化反対を決議

▲国鉄は、赤字経営の解消を理由に松浦線と筑肥線の一部の各駅業務を大幅に縮小しようと計画しています

松浦線・筑肥線は古い歴史をもちいまでも地域産業振興の基幹としてまた、地域住民の唯一の交通機関として利用されています。

現在、佐賀・長崎両県の沿線市町村は、伊万里湾を中心に地域開発を進めている重要な時期でもあります。両線の合理化は、本市産業発展の大きな阻害要因になるとして絶対反対を決議し、国鉄当局へ強く要望しました。

市議会は、米の生産調整に関する意見書を採択、さっそく政府へ送付することを決めました。

意見書の概要は次のとおりです

○過去において国が奨励してきた作物およびこれに類する農畜産物の価格補償制度を確立すること。

○米生産調整にかかる転作休耕に対する奨励補助金については、調整を必要とする年度はおのおの補助措置を継続すること。

○転作物中、永年作物等については来年度以降も奨励補助金またはそれに変わる優遇措置を講ずること。

○国内の主要農産物や適作物で国際価格に達していないものや国内価格を低落させ農家の不安を助長するものに対しての外国農産物の

輸入については、その輸入を認めないか関税措置によって国内農産物を保護すること。

○米の買入れ制限は、ひいては、農家の直接売買となり政府の買入れ量は減少しても、国内米の総量にはなんら変わりがなく、いたずらに国民の混乱をまねくのみであるしたがって、あくまで食管3原則を堅持することが絶対必要であるので、米の買入れ制限はしないこと。

○転作のための基盤整備・生産資材流通施設などに対する助成措置を講ずること。

○米の消費拡大について、海外輸出および国内消費はもちろん特に、加工用としての用途開発に早急しかも格別の努力と措置を講ずること。

米の生産調整問題  
政府へ意見書を提出

# こどもの事故防止 飲酒運転追放を重点に

## 春の交通安全運動 4月6日～15日

春の全国交通安全運動は、4月6日から15日まで行なわれます。春の安全運動は、例年5月に行なわれていましたが、4月が新入学の時期であり、子どもの交通事故防止を重点に運動しようということから4月に行なわれるものです。

市は、「子どもの交通事故防止」と交通三悪の一つである「飲酒運転の追放」に重点をおき活動します。

期間中は、通学・通園道路や横断歩道での指導・飲酒運転の徹底的な取りしまりをはじめ、黄色い羽根の配布・保育園児の交通教室・交通安全映画の上映・広報車の巡回などで

交通安全の意識をもりあげることにしています。皆さんの家庭には、1日1目標を書いたチラシを配布します。

家族みんなが、毎日見る所に掲げておきましょう。朝食のとき、その日の目標を話し合い、夕食のときみんなまで反省してみるのはいかがでしょうか。



か。その日の目標が完全に守れた日は、○印をつけるなど夕食の話題としてもおもしろく、思いがけない効果も期待できそうです。

### 市民交通傷害保険

## 契約更新の受付4月15日から

交通事故は、日増しにふえています。昨年の全国での死傷者は97万人を越えました。市内では、673件発生し、死者8人・けがをした人687人です。ことしも2月末までに72件（死者2人・傷者114人）発生しています。

交通事故は、被害者や加害者だけでなく、家族全部を悲惨な生活に追い込みます。こんなとき少しでも、経済的な補償があれば、どれだけ助かることでしょう。その手助けをするのが市民交通傷害保険です。

すでに加入されているかたの保険期限は、4月30日です。契約更新の受け付けは4月15日から行ないます

市役所市民課か出張所、農協を除く各金融機関・各部落の駐在員・区長が受け付けます。印かんと保険料1人480円をお持ちください。

事故のとき支払う保険金は、死亡50万円から1週間未満のけが2,000円までの6段階にわかれています。保険金の請求も簡単です。1か月未満の事故であれば請求と同時に保険金を支払います。

加入者は、毎年少しずつふえています。しかし、市民100人のうち19人が加入しているだけです。「交通安全のお守り」といわれる傷害保険にすすんで加入しましょう。

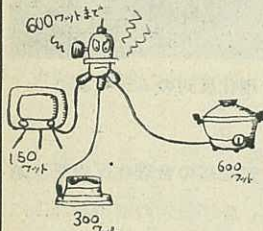
#### 各町別加入状況（2月28日現在）

町名	加入者数	人口	加入率 <sup>%</sup>
伊万里	2,108	21,238	9.9
黒川	1,134	3,405	33.3
波多津	716	3,848	18.6
南波多	1,272	3,662	34.7
大川	1,802	5,648	31.9
松浦	710	4,001	17.7
二里	1,758	5,699	30.8
東山代	992	6,038	16.4
山代	1,401	9,482	14.8
計	11,893	63,021	18.9

### 電気豆知識

ふつうのソケットから使える電気の大きさは600ワット、つまり6アンペアまでです。二又ソケットでも使える電気は同じです。

限度を越え600ワット以上の電気を  
使うと過熱したりして故障の原因になります



### 清酒6合、翌日午前中まで運転不適

久留米大学医学部で酒と自動車運転の関係性を調査実験しました。そのあらましをお知らせします。

○清酒2級を夕食後3合(0.54ℓ)飲んだとき、翌朝の5～6時まで運転不適である。

○6合(1.08ℓ)飲んだら、翌朝8時ごろまで呼気中のアルコールは、0.25ミリグラム以上ある。12時ごろになってもアルコールが検出された

つまり、6合以上の酒を飲むときは、翌日が休みか午後のお勤でなければならぬ。

○3合でも飲みかたが悪ければ、翌朝8時すぎまで平常にもどらない。

これは、酒に強い人を対象に調査した結果です。酒に強い人でも2合が適量といえます。家に帰ってから飲み、熟睡する必要があります。

## 水道料金改定メーター使用料は廃止 家庭用10トンで20円の値上げ

5月分(4月使用分)から上水道料金が家庭用で10トン当たり20円の値上げになります。

水道料金は、昭和42年から3年間の軽減措置をとっていましたが、その期限が過ぎたために値上げになるものです。

メーター使用料は廃止します。

みなさんの水道を健全に経営するためにご協力ください。

### 改正した水道料金

種別	使用量	料金
家庭用	10m <sup>3</sup> まで	380円
	超過1m <sup>3</sup> 当たり	40
営業用	10m <sup>3</sup> まで	430
	超過1m <sup>3</sup> 当たり	45
特別用	20m <sup>3</sup> まで	780
	超過1m <sup>3</sup> 当たり	40
工業用	100m <sup>3</sup> まで	3,800
	超過1m <sup>3</sup> 当たり	40
自動車	100m <sup>3</sup> まで	4,300
	超過1m <sup>3</sup> 当たり	50
浴場用	100m <sup>3</sup> まで	3,300
	超過1m <sup>3</sup> 当たり	35

## 高砂工業の第1期工事終わる

### 完成記念に市へ30万円を寄付

東山代町長浜団地の高砂工業株式会社伊万里工場(本社・岐阜県土岐市・鈴木善義社長・酒見定三伊万里工場長)は、このほど第1期工事が完成、3月23日、落成式を行ないました。

昭和43年3月に操業をはじめ、その後工場の拡張を進めながら、各種工業窯炉・窯業機械・陶器瓦を生産しています。

敷地4万9,000平方メートルに、鉄骨スレートぶき機械工場(2,500平方メートル)と製瓦工場(3,700平方メートル)が完成しました。

現在、従業員85人で、年間5億円

種別	使用量	料金
臨時用	1m <sup>3</sup> まで	90円
	超過1m <sup>3</sup> 当たり	90
共用	10m <sup>3</sup> まで	350
	超過1m <sup>3</sup> 当たり	38

## 大野岳自然公園に牧草地が完成

南波多農業協同組合(前田徳治組合長)が大野岳(標高424メートル)の山頂に造成していた牧草が完成し3月20日、現場で落成式を行ないました。

この事業は、小規模草地改良の補助事業として認められ、昨年11月から工事をいそいでいました。

総面積は、10.1ヘクタールで、A団地が7.4ヘクタール、B団地が2.7ヘクタールあります。

総事業費は、334万円で、草地造成に259万円、付帯道路(1,500メートル)工事に75万円かかりました。草地造成費の一部と付帯道路建設費は、地元で負担しています。

昨年の暮れに、イタリアンライグラス・レッドクローバーなど牧草の

農地相談	
4月10日	9時~16時30分
11日	9時~12時 波多津出
4月11日	8時30分~12時
13日	8時30分~17時
松浦出張所	
4月13日・14日	9時~16時30分
山代出張所	
4月16日・17日	9時~16時30分
大川出張所・南波多出張所	

種をまいています。A団地は、組合員の採草地にし、B団地は放牧場にして、こんご、20~30頭を放牧する計画です。この牧草地一帯は、自然公園としての開発も進められています。伊万里湾や周囲の展望がすばらしく、ハイキングやドライブコースにも最適です。



▷完成した大野岳の牧草地◁

## 「広報いまり」を月2回発行

4月から「広報いまり」を毎月1日と15日の2回発行します。

「おかあさん版」は、3月号で廃止しました。そのため、予防注射などのお知らせは、1日と15日に発行する「広報いまり」に掲載するとともに、できるだけ早く個人あて通知をするように準備を進めています。

みましょう。

市外通話は、通話時間に応じて料金が加算されます。そして料金は、かけたほうにかかるということを忘れてはいけません。相手を待たせたままで打ち合わせや書類調べなど無神経の見本といえます。こちらからかけ直すぐらいの心づかいがたいせつです。

## 電話エチケット

「課長ですか?いま、仕事がすみました。3時の急行で帰ります。」

出張先から事務所へチャット電話をしましょう。大形の赤電話や青電話を使えば10円で済みます。

一方、電話を受けるほうで考えて

市政モニターの意見

親の自覚が第一

青少年健全育成の決め手

青少年問題について、市政モニターの意見を聞きました。

青少年の健全育成については、社会環境の浄化・学校教育や社会教育の充実、家庭では、親子の断絶など多方面にわたって論議されています子どもたちの実態・社会環境など、青少年健全育成の参考にするために意見を聞いたものです。

(意見のあらまし)

▷家庭での子どものしつけ・学校での道徳教育は、あまりなされていない。青少年の人格形成は、家庭や社会に大きく左右されるものであり、家庭だけでも子どもの成長に十分注意する必要がある。

3月9日に、18人の中学生が補導されたが、ほとんどが夫婦共稼ぎや中流の家庭であり、放任状態が指摘されている。まず、親の教育・自覚が必要である。

▷現在の社会環境や風潮は、好ましくない。マスコミのはんらん・経済の高度成長のかけにある夫婦共稼ぎによる両親不在など青少年教育の条

件は整っていない。

1,970年代は、人間尊重の社会開発の時代といわれる。経済成長のヒズミをなくす施策が望まれる。

▷いまの青少年は、道義心・公德心がない・言葉づかいや態度が悪い・根性・忍耐力がないといえる。

市政モニター随時通信

◎大坪地区の選挙投票所は、大坪小学校だけだ。富士町・渚からは、往復1時間以上かかる。乗権防止のためにも投票所を新設できないか。

おこたえ 投票所は、距離だけでなく、地区内の有権者数も考慮して決められます。

ご指摘の富士町・渚・新天町・西円造寺地区は、住宅がふえ、有権者もふえているため投票所の新設も考えられます。

予算・施設・他地区との関係など十分研究します。

(選挙管理委員会)

◎山代・東山代地区に企業が集中

しているが、通勤に不便だ波多津・南波多・大川・有田方面からの通勤は乗りかえなければならぬ。接続できないか。

おこたえ 労働力確保のうえからも解決しなければならない問題です。1月31日に、山代地区企業・窯業

▷不良週刊誌を家庭に持ち込まない無制限にテレビや映画を見せないくふうが必要である。これらを法律で取り締まることも良いが、住民が見ないという心がまえをもつべきであろう。

▷「家庭の日」は75%が知っているしかし、家庭で実行しているものは少ない。「家庭の日」は、家族が集まり、だんらんの間を作ることである。第1日曜日ではなくても、月に1回ぐらいは、楽しいひとときを過ごすようにしたい。

者・西肥・昭和バスの代表者と接続相互乗り入れについて打ち合わせました。その結果、各企業の希望時間をまとめ、バス両社に要望することになっています。

(商工観光課)



▷コイ300匹を放流<

城山公園にコイを放流

市が城山公園売店前の傾斜地に32万円をかけて建設中だった3層の池がりっぱにできあがり、このほど300匹のコイを放流しました。池の中には、かざりとろうろがつき、夜でも観賞できるようにしています。

コイは、小城郡三日月町の養魚場から買入れました。長さが80センチメートルもあるマゴイ・ヒゴイやウロコのないドイツコイなどもまじっています。昨年は、心ない人のために同公園のサルのさくが破られ大騒ぎになったことがありました。市民唯一の憩いの場として利用したいものです。

市民税の課税は公平に

農業機械の普及につれて農家も昔のように農業ばかりにかかることもなくなり最近では、土建工事などに一家総出で稼働しているが市民税の申告のときは、ほとんどその収入は、申告せず農業所得のみ申告している者が多い。も



と調査を徹底して公平な課税をしてほしい。

伊万里町一市民

〔おこたえ〕市民税の計算基礎となる所得金額は、前

年の収入金額から必要経費を差し引いて算定します。課税はあくまでも各個人単位になっており世帯の所得を合算して課税するものではありません。したがって、農家の場合農業所得は世帯主に課税します。もしその世帯主に農業以外の所得があるときは農業所得に合算します。家族が得た所得はそれぞれの家族個人に対して課税します。

吉田税務課長

# 北 欧 見 聞 記

## ④ スウェーデン

「スウェーデン人＝肌が白く、北欧美人としてその名を世界に知られている。胴が短かく、四肢が長い」

これは、スウェーデンについて記された書物の一節です。

なるほど、ミニスカートのよく似合う長身の美人が、さっそうと通り

抜けていくのを横目で見ながら、わたくしのように、足が短かく、胴が長い人種のくるところではなかったと、大いにコンプレックスに陥ったものでした。

スウェーデンといえば、立憲君主国家・武装中立国家・社会福祉国家

あるいは、フリーセックスの国としても有名です。このように、話題の多い国を訪ねて、さまざまな体験をしました。なかでも、特に印象に残ったことは、スウェーデンの皇室に

謁見を許されたときの感激でしょう。かって、来日されたこともあるクリスティーナ王女と、その弟君で、スポーツは万能のグスタフ皇太子、北欧に旅立つ前に日本の皇室とお合したときとはまったく異なった、あまりにも自由なふんい気にまず驚

### 印象に残る皇室との謁見

——あまりにも自由なふんい気で——

きました。気楽にサイクリングを楽しまれる王子や犬を連れて一人で散歩される王女の姿をよく町でみかけるそうです。

わたくしたちも、ついつい一国の皇太子とお話していることを忘れるほどでした。

クリスティーナ王女は、来日されたとき、やはり東京の街を歩き回

られたそうですが、その王女が、「ストックホルムで迷い子になった人はいませんか」とおたずねになりました。仲間が、「あなたがいいなさい」とばかり背中をつつので、しかたなく、「道がわからなくなって途中で会ったお巡りさんにバトカーでホテルまで送ってもらいました」と答えると、王女は大笑いして「区画整理の行き届いたストックホルム

で迷い子になるあなたがよく日本の街を歩くことができますね。わたくしには、とてもできません

」と言われたことをおかしく、なつかしく思い出します。

お別れに、皇太子と王女が親愛の情をこめて握手してくださったこと、手の暖かかったこと、この国境を越えた、ぬくもりを、わたくしは生がい忘れ得ないでしょう。

筆者は、市内幸善町  
富田せい子さん

## 市道改良工事に従事

### 青年奉仕隊10人が来伊

青年奉仕隊10人は、3月16日から28日まで二里町内の馬場の市道改良工事に従事し、地元民に喜ばれました。

同隊は、日本青年奉仕協会（東京代々木・オリンピックセンター内）が1月に募集した第5次青年奉仕隊です。隊員51人は、5班にわかれ、長崎・熊本県本渡市などでも労力奉仕をしました。

伊万里班は、西岡政博君（神戸市）をリーダーとする10人（男6人女4人）です。

一行は、3月1日から15日まで、佐賀青年の家と金立町にある整枝学園の環境整備に協力、16日から内の馬場公民館に泊り込んで市道大道～内の馬場線の改良工事に従事しました。隊員のほとんどは大学生です。休暇を利用して社会奉仕をしようと

隊員に応募したものです。

市道大道～内の馬場線は同部落から県道伊万里～佐世保線に通ずる延長1,500メートル（幅5メートル）の重要な路線です。



▷道路工事に汗を流す青年奉仕隊◁

## 窓 口 案 内

### ⑩ 国民年金＝保険料の納めかたが変わります

国民年金保険料の納めかたを4月から変更します。

いままで、各地区の取りまとめ組合が集金、そのつど市職員が出向いていましたが、こんごは税金と同じように毎月納入通知書を発行することにしました。

取りまとめ組合長は、その納入通知書によって取りまとめ市指定の農

協や銀行に納入します。

取りまとめ組合に加入しているかたは、いままでどおりの納入方法ですが、地区の組合に加入していないかたはできるだけご加入いただくようおすすめします。

取りまとめ組合に加入していないかたは、もよりの農協か市指定の金融機関へご持参ください。

# 毎朝、久原駅を清掃 山代中の女子生徒5人

国鉄久原駅で、毎朝、駅の清掃を続けている感心な5人の中学生がいます。5人は、今春、山代中学を卒業しました

久原駅の5人の駅員さんは、お金を出しあって、この感心な中学生に感謝のしるしとして、3月17日の卒業式の席場で感謝状と記念品を贈り善行をたたえました。

中学生は、山代町久原の山崎友子さん・吉弘律子さん・松尾芳子さん・牧瀬真理子さん・前田恵子さんの5人です。

清掃を始めた動機は、昨年の冬休み前に、担任の先生から「卒業も間近いし、一つだけでも思い出に残る善行をなさい」と言われ、5人とも家が駅の近くであり、「久原駅は工場に通う人たちがたくさん通るので駅の掃除をしよう」と話し合い、冬休みにはいってから始めました。

掃除は、毎朝、朝食前の7時から20分間、待合室や駅前広場などをきれいに掃除して帰ります。

5人は、高校に進学しても掃除は続けると語っています。



▷久原駅を掃除する仲よしグループ◁

# 部落あげて清掃活動

## 山代町下場公民館を表彰

山代町久原の下場部落公民館（川久保一雄館長・121世帯）は、環境衛生の模範部落として、明静美運動伊万里市推進協議会（会長山口正次市長）から、このほど表彰されました。

同公民館は、14年前から、清掃美化活動として毎月1回、下水溝・河川の共同清掃や毎年2回づつ蚊やハ

エの共同防除作業を実施しています。また、部落内の5か所に危険物を入れる箱を設置して明るい町づくりを進めています。

なお、43年3月には、環境衛生の模範部落として、県知事から表彰されています。



# 豊かな郷土建設を決議

市社会教育研究大会は、2月22日250人が参加して、伊万里小学校で開きました。

家庭教育学級・婦人学級・青年学級・成人学校・高令者学級などの開設方法や学習内容について研究討議

しました。

大会は、豊かな郷土の建設を目ざし、次のような宣言決議をしました。

▷豊かな人間性を回復し、住みよい社会づくりに努力する

▷生がい教育の必要性を理解し、積極的に学習活動に参加する

▷地区公民館の充実と職員の増員を

▷部落公民館建設補助金の増額を



▷豊かな郷土建設を話し合う研究大会◁

# 盛況だった作品展

## 伊万里総訓で初の催し

伊万里総合高等職業訓練校（伴泰治校長・85人）は、3月11日と12日の両日、開校以来初めての訓練生の作品展を開きました。

会場には、チャップ台・ブランコ・物干しなど、訓練生の力作約100点が展示されました。

一般市民の入場が相次ぎ、作品はほとんど売約済みになるほど盛況でした。なお、展示品のほかにも希望があれば、予約申し込みに応じることにしています。





▷良い子へカラーテレビのプレゼント◁

## 母子寮にカラーテレビ 商店連合会がプレゼント

伊万里商店連合会（深堀清会長）は3月14日、市立母子寮に13型カラーテレビ1台を寄贈しました。

テレビは、昨年末の大売り出し特賞景品です。引き

かえ期日を過ぎても当選者が引き取りに見えないため寄付したものです。

母子寮には、11世帯・36人が生活そのなかに小学生10人・中学生5人など子どもたち25人がいます。子どもたちは、思いがけないプレゼントに大喜びしています。

## ヘリコプターも出動 日南郷で防災訓練

東山代町日南郷（山口恒男区長・16世帯・90人）は、毎年、積雪に悩まされています。

昨年12月12日の防災パトロールにつき、3月17日、自衛隊の協力を得て防災訓練を行ないました。積雪のため孤立した日南郷に急病人が発生したとの想定で、自衛隊ヘリコプターの出動を要請、病人

を山代町浦の崎社会保険病院まで輸送する訓練でした。



▷急病人はヘリコプターで病院へ◁

## 浄財は社会事業に

3月3日・4日に行ないましたたけはつに、皆さんから暖かい浄財をお寄せいただきました。厚くお礼を申しあげます。

お寄せいただきました浄財は、戦没者追弔会・向陽園慰問・年末同情金・交通安全など社会事業のために有意義に使いたいと思います。

伊万里4校地区婦人会  
伊万里仏教会

無土器時代の人間が住んでいた場所の代表的なものが洞穴（岩蔭）です。そのほか、平坦地に穴を掘った堅穴式住居や木の上住居・湖上住居などがあります。ヨーロッパでは、湖に木柱をたてて造った湖上住居が発見されています。日本では、洞穴（岩蔭）と堅穴式住居の2つが確認されています。

県内では、昭和42年ごろから洞穴が目ざされ、一部調査した遺跡2か所・洞穴と思われる遺跡8か所を確認しています。

人間が生活する洞穴の条件は、穴が南か東に面していること・飲料水が近くにあること・川または海に近いこと・標高100メートル以上ある

## 市民の考古学

### 無土器時代 ②

ことなどです。

洞穴が比較的高い所にあるのは、すそ野を通る動物を簡単に発見できるためであろうと考えられています

さらに洞穴以外では、台地の比較的平坦な場所に多くの石器が発見され、南か東につき出た台地も人間の住居として適当な場所であったと思われる。このほか、石器の材料が得やすい所も条件の一つになっているようです。市内で有田川流域・伊万里湾に面した山間部や台地に遺跡

が多いことは、黒より石の原産地である腰岳が近くにあったためと考えられます。

無土器時代は、石器がただひとつの生活道具でした。これで動物や、魚を取り、木の実を採集して、その日その日を過ぎて、貯蔵することは知らなかったようです。

これを、自然物採集経済と呼び、まだ人間に貧富の差はなく、すべて平等で、ただ食べることに専念していました。いろんな石器を作り、和気あいあいとした共同生活を楽しんでいたことでしょう。

筆者は佐賀郡川副町犬井道  
森 醇一朗氏  
(県立図書館資料課勤務)

乳 児 検 診

▶対象者 昭和44年4月1日～昭和45年3月31日までに生まれた乳児
▶検診内容 身長・体重・胸囲・頭囲計測・医師の診察・保健指導
▶日時と場所
4月24日13時30分～15時 柳井町公(伊万里・大川内・黒川地区)
4月28日13時30分～15時 柳井町公(大坪・牧島地区)

赤 ちゃ ん コ ン ク ー ル

各町で選ばれた乳児60人の赤ちゃんコンクールを開きます。

▶日時と場所
4月15日 13時30分～15時
玉屋4階ホール

百 日 せ き ・ ジ フ テ リ ア 予 防 接 種

▶対象者 昭和44年6月1日から44年11月30日の出生児
▶料金 無料
▶日時と場所
4月20日 13.30～15.00 柳井町公(大川・松浦・東山代・二里)
4月23日 13.30～15.00 柳井町公

(南波多・黒川・波多津・山代)
4月30日 13.30～15.00 柳井町公(大坪・大川内・牧島・伊万里と立目・東八地区)

妊 婦 検 診 と 相 談

4月14日 10時～12時 波多津小島医院
4月21日 13時30分～15時 南波多小島医院
4月21日 13時30分～14時30分 大川出張所

老 人 就 労 相 談 所 開 設

市社会福祉協議会は、ことし1月から老人就労相談所を開設しています。老人の希望や能力に応じて、仕事や社会活動の機会を与え、老人の知識と経験を社会に役立たせて生活の安定と健康で明るい生活を送ってもらおうと開設したものです。社会奉仕・仕事など老人関係の相談はお気軽にご利用ください。相談は無料です。

犬の登録と狂犬病予防注射

4月6日から16日まで行なった犬の登録と狂犬病予防注射を受けない犬は次の会場で受けてください。
▶日時と場所

Table with columns for Date (4月), Time (時 間), and Location (場 所). Lists various locations like 波多津出張所, 黒川出張所, etc., with their respective times.

▶料金 登録料 300円 注射料 250円

- List of names and amounts for donations, including 参千円, 参万円, etc., with names like 諸岡芳昭, 天ヶ瀬源次, etc.



# 昭和45年度予算 骨格で23億円を計上 建設的事業は6月に追加

昭和45年度予算が決まりました。例年の当初予算と異なり、人件費・物件費などの経常経費・継続事業費・失業対策事業費・災害復旧事業費などを計上した骨格予算です。建設的事業や補助事業などは、市長選挙のあと、6月定例市議会で追加する予定です。3月に開かれた議会で、特別職・議員の給料・報酬を改定したため、すでに当初予算を補正しました。追加補正を含めた予算の概要を説明します。

## 一般会計

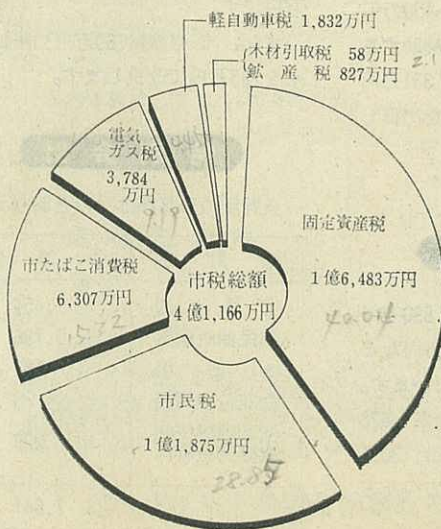
### 歳入

市税は総額の17.8%

歳入総額は23億1,911万円です。おもなものは、国が財政援助のため交付する地方交付税7億250万円・国庫支出金6億9,380万円・市税4億1,166万円・県支出金3億3,495万円などです。

内訳をみると、国庫支出金は、生活保護費など民生費の国庫負担4億4,238万円・失対事業など労働費に1億401万円・災害復旧費9,874万円小中学校の要保護や準要保護児童の

### 市税の内訳



給食補助など教育費補助 1,327万円などです。

市税は、総額の17.8%で、固定資産税1億6,483万円・市民税1億1,875万円が多く、市たばこ消費税電気ガス税・軽自動車税がこれについています。

県支出金は、保育園運営・結核予防・天災による被害農家融資利子補給などの県負担金として2,726万円と3億191万円を農林関係災害復旧のための補助金として受け取れます

### 歳出

衛生費に5,673万円を計上

◇議会費 議員30人の報酬や議会活動費として4,254万円を計上しました。

◇総務費 市長など三役や職員の給料をはじめ駐在員報酬1,233万円・市民交通傷害保険料540万円・昨年購入した電子統計宛名同時印刷機の代金1,245万円を計上しています。

近く行なわれる市長と市議会議員の補欠選挙・来年の県知事・県議会議員の選挙費250万円・ことし10月に行なう5年ごとの国勢調査など統計調査に754万円総額2億6,645万円を予定

しています。

◇民生費 歳出総額の28.5%・6億6,156万円です。おもなものは、生活保護費4億6,314万円・保育園運営に1億3,929万円・国民年金取扱費1,510万円・老人家庭奉仕員設置委託料など老人福祉費1,572万円などです。

◇衛生費 伝染病予防・下水路清掃などの環境衛生・火葬場・ごみやし尿処理などに5,673万円を計上しました。

失対事業で1,219mを舗装

◇労働費 失業対策事業は、1億1,760万円で市道浦の崎～立岩線など6路線・延べ980メートルを改良坂口～脇田線など7路線・延べ1,219メートルの舗装工事を行ないます。そのほか、公園や学校などの清掃もすることにしています。

炭鉱離職者緊急就労対策事業では立花台地幹線道路など5路線・延べ2,276メートルの新設改良に4,775万円を予定しています。労働費の総額は、1億9,520万円です。

◇農林水産業費 6,926万円のおもなものは、天災融資1,216万円・農林漁業振興共同化資金284万円・地すべり危険家屋移転資金197万円の利子補給などです。

東山代町烏帽子ため池は300万円で復旧します。

そのほか、農業振興・林道建設や入会林野整備・林業振興パイロット事業・漁港整備などは、6月に追加する予定です。

◇**商工費** 予算額3,904万のうち2,500万円を中小企業振興資金として市内の銀行に預託します。また7.9災復旧資金に対して110万円の利子を補給することになっています。

**建設的事業費は6月に**

◇**土木費** 8,610万円を計上しました。しかし、市道の新設改良・国見台公園整備・市営住宅建設など建設的事業費のほとんどは6月に追加計上する予定です。

決定したおもな事業は、小型ダンプトラック購入105万円・脇田町の伊万里〜黒川線など4路線・延べ480メートルのガードレール設置150万円・橋の補修375万円・県営の久原工業用地造成事業の負担金1,330万円・本町〜上伊万里線の街路事業2,088万円などです。

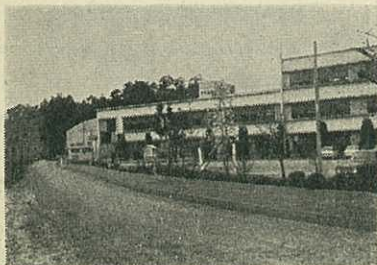
◇**消防費** 消防職員の人件費・団員報酬や退職報償金など6,574万円を予定しています。

**伊万里中学校の校舎一部移転**

◇**教育費** 小学校費に5,948万円を見込んでいますが、学校建築は6月に取りあげることにしています。

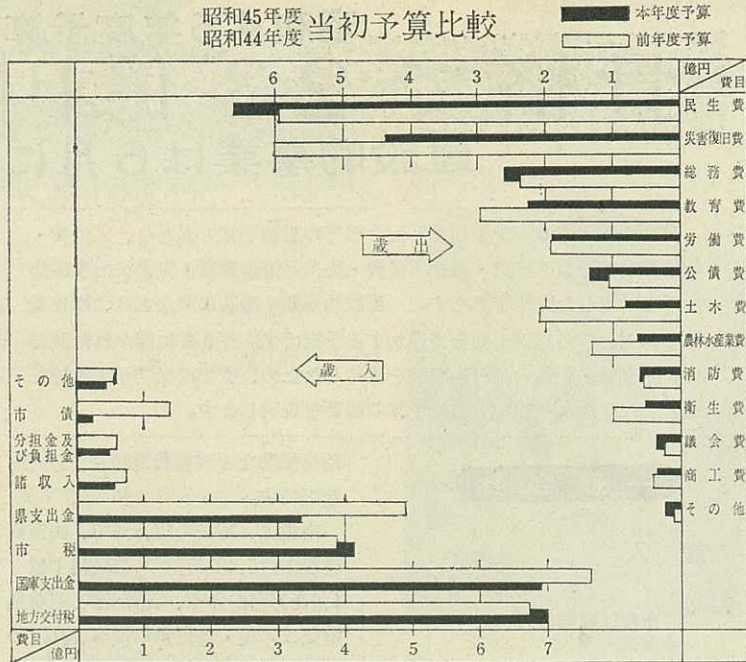
中学校費は、伊万里川拡幅事業のため校舎の一部を移転しなければならない伊万里中学校の敷地造成費1,363万円など5,472万円を計上しました。

そのほか、波多津東幼稚園の運営費・公民館活動など社会教育費・保健体育の振興など総額2億2,912万円を組み入れました。



▷移転する伊万里中の第1棟舎◁

昭和45年度当初予算比較  
昭和44年度



**42年災は100%復旧**

◇**災害復旧費** 歳出総額の19%・4億4,177万の内訳は、農林関係3億2,110万円・土木関係1億2,068万円を投じ復旧します。

昭和45年度で、42年災は農林・土木関係とも復旧を終わる計画です。

◇**公債費** 1億3,830万円を長期低利の借入れ金の返済にあてます

◇**諸支出金** 水道会計へ450万円 市民病院会計へ282万円を補助するとともに、市民病院会計へ331万円 工業用水道会計へ698万円を出資します。

施設の新設改良関係をみると、浄水場の計装設備改良と排水路新設に430万円・配水管整備640万円・借入れ金返済1,028万円など2,197万円の支出に対して、収入は一般会計からの補助40万円です。

◇**市民病院事業** 収入は、入院延べ1万9,710人・外来延べ1万3,140人を見込み5,513万円を予定しています。費用は、職員の人件費・薬品代・固定資産の減価償却など5,187万円です。

また、医療機械160万円や医師住宅を193万円で改良します。

**特別会計**

会計別の予算額は次のとおりです

会計別	予算額
	億 万円
簡易水道	1.454
国民健康保険と畜場	3 5.796
立花台地開発	132
同和地区住宅改修資金貸付	30
	229
計	3 7.641

**企業会計**

◇**水道事業** 水道料金6,990万円 一般会計からの補助金410万円など7,634万円の収入を見込んでいます。支出は、原水の取水・ろ過など1,628万円・固定資産の減価償却1,130万円・借入れ金利子1,861万円など6,894万円です。