

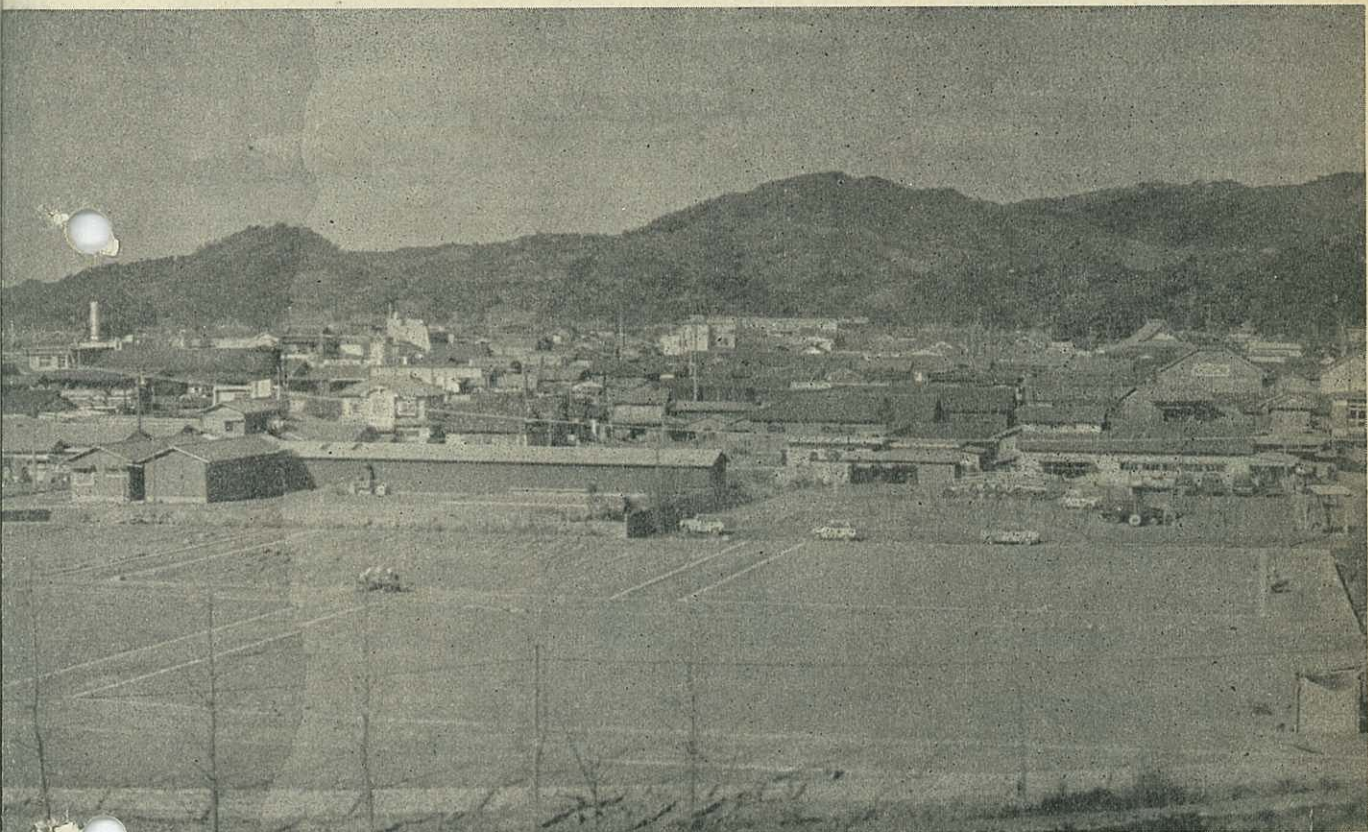
# 広報

# いまり

市の人口
12月1日現在
総人口 63,110人
男 29,736人
女 33,374人
世帯数 15,108世帯

昭和29年8月19日  
第3種郵便物認可

○毎月1日発行 定価1部5円 昭和45年1月1日 伊万里市役所秘書企画課発行 No. 189



明けておめでとうございます

開発を待つ駅南地区と市街地

(手前は伊高跡住宅用地)

## 広報こよみ

5日 仕事始め

8・22日 交通事故相談

15日 成人の日

お年玉つき年賀はがき抽せん

16日 法律相談

25日 東西松浦駅伝

☆あなたの町や部落で明るい話題が

ありましたら市役所秘書企画課広

報統計係へお知らせください。

特集 駅南地区開発 6ページ～9ページ

# 1月

# 信頼される市政執行に全力を尽くす

## 山口市長 新年の決意を表明

明けましておめでとうございます  
1970年代の初年に当たることし日本は、外交・防衛問題だけでなく政治・経済・産業・文化の広い領域にわたって多くの課題をかかえており、なまやさしいものではありません。

伊万里市においても、先年来、伊万里湾開発・立花台地開発・伊万里川改修などがかかえ、ことしは、将来の発展を左右する転機の日であります。特に立市願望の伊万里湾開発がその緒につこうとしていることはわたくしたち市民にとって非常な喜びであります。

これらの課題を解決し、住みよい豊かな郷土を建設するには、市民皆さんの前向きのご協力とご理解が鍵となることは申すまでもありません

### 5か年事業計画を柱に 市政を執行

健康的で安全な生活環境と商工業の調ある発展を目標とした昭和44年度を初年度とする5か年間の事業計画は、こんごの市政執行の柱となるものであり、その実施に当たって皆さんのご協力をお願いいたします

文化センターの第1期工事である中央公民館・図書館は、今春完成しますが、市民会館もことし着工、来

「広報いまり」が配付される、まず、「せいら」を読むという愛読者がたくさんいらつしゃいました。しかし、「せいら」の執筆者であった竹内通教助役の退職に伴い、十二月号をもって終わりました。昭和三十九年九月以来、六十四回にわたってご愛読いただいた皆さんにお礼申し上げます。

春には落成します。

これらの施設は、皆さんが長い間待ちのぞんだ施設として、文化水準の向上に大きな役割を果たすこととなります。

### 伊万里湾開発は 新構想を進める

昭和41年7月、佐賀県知事が打ち出した伊万里湾開発構想は、以来、



▷決意を述べる山口市長◁

今日まで、6,000万円の経費を投じ調査を進めてきましたが、その結果構想を一部変更しました。

新構想は、山代・東山代地区沿岸に350万平方メートルの工業用地を造成するとともに、久原地先と牧島山の間に水門を設け、1日当たり、20万5,000トンの工業用水を確保できる河口湖を建設しようというものです。

港湾施設は、2,000トンから1万5,000トン級の岸壁を7つ設け、埋

立地には綱材加工センター・プレハブパネル組立てハウスなどの住宅産業関連工業をはじめ、食糧品工業・造船・アルミ工業・石油精製・火力発電などを立地させる計画です。

そのための基盤整備には、総額218億円の巨費がみこまれています。

この構想実現をみるまでの暫定事業として実施している長浜ダムは、本年度完成を目標にしており、地域住民のご協力を受けております。

一方、昭和43年度を初年度とする伊万里港整備新5か年計画は、外国貿易船入港数の増からその実現をいそいでおり、昭和47年には総事業費21億円を投じた近代的ふ頭が久原に完成することになります。

これまでの輸入木材特定港・開港入国管理港の指定に続きことしこそ検疫港の指定を受けるように強く政府へ働きかけております。

また、こんごの企業進出に大きな役割をもつ商社の誘致についても昨年来、手がけており、その実現に努める考えです。

### 伊万里～呼子線の 国道昇格内定を喜ぶ

道路の整備は、産業だけでなく、市民生活上からも重要な問題であります。昨年末の県道伊万里～呼子線の国道204号線への振替え内定は、ひとり、地域住民だけでなく、伊万里市全体にとっても大きな朗報であり国道202号線バイパスとともにこんご、大きく改良整備されることはまちがいありません。

改良がおこなわれている市道も市民生活の利便のため整備の必要性を痛感しております。

市庁舎建設問題については、商店街・道路環境などの整備と関連させ総合的・具体的な計画を実施し、市民の皆さんにご迷惑をかけないよう

※「せいら」の  
連載終わる

方途を講ずることになっています。

商店街の皆さんには、アーケードの建設・街路の拡幅・駐車場の設置などご検討いただいております。その積極的な姿勢に感謝申し上げます。市もこんご全面的に近代的都市づくりに取り組むことをお約束いたします。

### 農業の転換期を 乗りきる施策を

遅れた産業部門である農業の問題は、水稻・みかんなどの将来について、関係機関はもちろん農家の皆さんにとって大きな悩みであります。国県の具体的施策をまわって、農協と一体となって、伊万里市の実情に

即し、将来を見きわめ真に農家の所得向上につながる農政を水資源開発などの基盤整備や農産物の流通などと関連させた施策を行ない、この転換期を乗りこえる決意であります。

わたくしたちは、「目先きにとらわれることなく・将来を見あやまることなく・市民全体の福祉を考え・次の世代のために・郷土の発展に尽くす」という誇りと自覚をもつべきであります。

わたくしは、郷土の建設に当たって、こんごも信頼される市政執行に全力を尽くす決意であります。

市民皆さんの市政へのご協力を重ねて懇請申し上げます、年頭のあいさつとします。

円を追加、予算総額は、30億5,004万円になりました。

歳出面では、災害復旧費・農業振興費・消防費など、おもに緊急経費を追加しました。

補正のおもなものは次のとおり

- ・財政調整積立金 135万円
- ・なお、財政調整積立金の総額は、1億212万円になりました。
- ・健康老人就労相談所開設委託料 10万円
- ・同和地区給水工事費 60万円
- ・ごみ焼却場用地購入費・立木補償費など 111万円
- ・炭鉱離職者緊急就労対策事業による市道改良費 81万円
- ・稲作特別対策事業補助金 2,872万円
- ・小規模土地改良事業補助金 200万円
- ・市森林組合事務所や伊万里湾漁協事務所建設費補助金 59万円
- ・橋や道路新設改良費 142万円

## 市庁舎の位置決定は継続審査

### 12月定例市議会

12月定例市議会は、8日から13日まで開かれ、市役所の位置をきめる条例の改正や一般会計補正予算など32件を審議しました。

市民の関心を集めた市役所の位置を立花台地にしたいという条例の改正案と昭和43年度一般会計・特別会計の決算を継続審査にしたほか、消防団員の報酬を引き上げる条例改正一般会計補正予算など22件を原案どおり可決しました。

#### 消防団員の報酬を改正

◎ 消防団員(2,300人)の待遇を改善するため、報酬を4月から次のとおり改正します。

	(現行)	(改正額)
団 長	年額 10,000円	13,000円
副	〃 〃 7,000円	9,000円
分団長	〃 〃 5,000円	6,000円
副	〃 〃 3,000円	4,000円
部 長	〃 〃 1,600円	2,000円
副	〃 〃 1,000円	1,500円
班 長	〃 〃 1,000円	1,500円

団 員 年額 1,000円 1,300円

#### 神田ため池改修など

県営事業に1,190万円を負担

◎ 昭和44年度の県営土地改良事業に対する市負担金として、国見農免道路へ101万円・大規模老朽ため池事業の神田ため池(南波多町原屋敷)改修事業97万円・一般老朽ため池改修事業(3か所)436万円・馬蛤潟干拓事業556万円など総額で、1,190万円を支出します。

◎ 昭和44年12月15日で任期満了になる現在の人権擁護委員山下徳夫(松島町)・菊地俊夫(蓮池町)・小島満義(南波多町)・高添門司(大川町)・杉山恵吉(黒川町)・水上房代(山代町)の各氏を佐賀地方法務局長へ推せんすることにしました

#### 一般会計 6,339万円を追加

◎ 一般会計は、こんど6,339万

#### 国見台公園整備費に 284万円

- ・国見台公園用地購入費 138万円
- ・市営住宅用地の購入費 58万円
- ・消防団員報酬 79万円
- ・防火水そう(4基)建設費87万円
- ・農地災害復旧費 2,375万円
- ・林地荒廃防止施設災害復旧費 105万円
- ・夏期異常渇水期の給水対策費として水道会計に対する補助金70万円
- ・文化センター配水管工事費など 87万円

こんどの補正額6,339万円の財源は、地方交付税2,799万円・県支出金8,058万円・財産収入137万円諸収入2,910万円などを当てています。

また、国家公務員の給与改訂に伴い、職員の給与を改めたために、一般会計で4,504万円を予備費から当てています。

# 行政の能率的執行のため

## 庁議を設置

「伊万里市庁議」制度を昨年12月1日から実施しています。

この制度は、行政の方針や重要施策などを審議・策定するとき、市長を補佐したり、各課相互の調整連絡協調を図って、統一した行政を能率的に進めるためです。

庁議は、市長が統括し、助役・収入役・教育長と秘書企画・総務・財政の各課長・審議事項に関係ある課

### 竹内助役が退職

竹内通教助役（50歳）は、一身上の都合により12月1日付で退職されました。

同氏は、昭和34年2月まで熊本県知事室秘書課長をつとめ昭和37年6月市助役として就任、以来、7年の間、山口市長の女房役として活躍されました。

また、伊東勝見氏（前農業委員会事務局長）も11月30日付で退職、現在社会福祉協議会事務局長に就任しています。

なお、12月1日付で人事異動を行ないました。

◎課長補佐級 ▷教育委員会総務課付＝古竹福市 ▷同＝池田栄

長で構成しています。

庁議ではおもに次のようなことを審議します。

▷市政の基本方針や重要施策とその年度別執行計画

▷各課の所管事業で、他課と協議・調整を要する重要な事業

▷市の制度や行政機能に重大な影響を与える事項

▷重要な新規事業



### 防災パトロール 積雪に悩む日南郷

東山代町日南郷（山口恒男区長・16世帯・90人）は、国見山系の標高459メートルの高地にあります。

43年2月には、積雪1メートルの大雪に見舞われ、約2週間孤立しました。

このようなことから、12月12日、

◎係長級 ▷市民課窓口係長＝西山武司 ▷同国保年金係長＝松尾 栄 ▷税務課計算係長＝桑原健次 ▷保健衛生課保健係長＝山口静枝 ▷黒

市・県・警察・自衛隊・地元消防団は、冬の防災パトロールを行ないました。通信連絡の方法 交通・救急医療対策・食料の確保体制などについての状況を視察し、地元からの意見・要望をきき対策をたてることにしています。

川出張所長併任公民館長＝米沢兼助 ▷南波多同＝前田昭幸 ▷大川同＝堀田 京 ▷黒川公民館主事＝鶴田吾助 ▷南波多同＝岡本軍二

▽信号旗の使い方を指導するパトロール隊員△

### 助役退任の ごあいさつ

竹内通教



▷竹内通教氏◁

状勢は、一刻の油断も許しません。

いま、日本自体が大きな転機にあると同様に伊万里市もこれからほんとうに伸びるかどうかの重大な起点にあります。

わたくしは、旧ろう十二月一日をもって、伊万里市助役の職を辞任させていただきました。

伊万里市をささえる柱ともいべき伊万里湾の開発が新しい方向を必要とし、また、もう一つの柱である農業が、いまここで、あらゆる衆知を結集して一大活躍を見出すべき大事な段階にいたっております。

ちょうど炭鉱閉山の波が押し寄せてまいりました昭和三十七年に助役となり、第一・第二次の閉山に伴ういろいろな事後処理をはじめ、地すべりの危険や更には、昭和四十二年七月のみぞうの大水害など幾多の困難な問題に遭遇しましたその間、ほんとうに皆さまのおかげで少しもくじけることなく、問題の解決に奮闘することができました。一方、産炭地事業としての企業誘致も順調にすすみ明るい希望も湧いております。

しかしながら、めまぐるしいテンポの中にある社会

ごあいさつといたします。

### 青少年健全育成ポスター・標語の入選きまる

市青少年問題協議会で小・中学校の児童・生徒から募集していた青少年健全育成のポスター・標語は219点の応募がありました。

審査の結果、次の入選作品をきめ1月15日まで伊万里玉屋に展示しています。

#### ▷ポスター 小学校の部

最優秀賞 牧瀬ひとみ(二里6年)

優秀賞 原田美津子(波多川5年)  
前田剛・江口節男・原浩也(大川内3年)

優良賞 ひでやすひこ・しかまさき  
かわかみなおき(大川内1年)  
奈良崎りょう子(波東2年)  
稲富麻里(二里5年)

#### ▷ポスター 中学校の部

最優秀賞 中島厚史(大川3年)

優秀賞 小旗愛子(黒川1年)  
東谷隆広(国見3年)

優良賞 高柳裕子(波多津1年)  
岸田みさを(黒川1年)  
岩橋由紀夫(伊万里3年)

#### ▷標語 小学校の部

最優秀賞 事故ゼロは ひとりひとりがつくるもの

隈田尚子(大坪6年)

優秀賞 斉藤健一郎(南波多6年)

北野沙都子(大坪6年)

優良賞 井手口聖(大坪5年)

永山美智代(伊万里5年)

田中久美子(波東6年)

柴藤尚美(大坪6年)

#### ▷標語 中学校の部

最優秀賞 すくすくと

伸ばせ未来へ若い芽を

西田和男(滝野2年)

優秀賞 山崎のぞみ(山代1年)

小旗明彦(黒川3年)

優良賞 江口良己(山代1年)

森田正喜(国見2年)

山下幸則(南波多2年)



▷牧瀬ひとみさんの作品◁



▷中島厚史君の作品◁

#### 農 地 相 談

1月13日・14日 9時~16時30分

山代出張所

1月14日・16日 8時30分~17時

松浦出張所

1月16日 9時~16時30分

17日 9時~12時

南波多出張所

1月17日 9時~12時

19日 9時~16時30分

大川出張所

### さっぱりとして正月を

#### 理美容師組合が散髪奉仕

市理美容師組合は、12月15日、伊万半向陽園のおとしより93人に散髪と美容の無料奉仕をしました。

さっぱりとした正月を迎えてもらおうと12月 さいごの休みを返上し

て奉仕したものです。

組合は盆と正月前の2回奉仕をきめておりこんどが2回目の

奉仕でした。



▷正月前の散髪奉仕◁

### 電気豆知識

けい光灯の寿命は、7,000~8,000時間です。寿命がきたということはランプがつかなくなるか、光量が最初の60パーセントに減少することを言います。

けい光灯のランプがきれるまで使いますと、光の量が減り、しかも電気はあたりまえに消費しますので不経済です。けい光灯の管の端に黒い部分ができたら寿命がきたしるしと、思って取りかえましょう。

## 市庁舎など駅南開発に35億円

# 近代的都市づくりの事業目白押し

### 各事業を関連させて執行

12月の定例市議会は、立花台地を適地とする市役所の位置に関する条例案を審議しました。しかし、この議案は、市庁舎建設が他の開発事業と関連し、まだ意見の調整を必要とすることもあり、年明けて早急に取り組むこととして継続審査になりました。

市議会の審議では、市庁舎建設が立花台地や坂口台地の開発・道路整備などとどのようなつながりをもって計画的に進めているかが論議の中

心になりました。そのため市庁舎と関連する駅南開発事業についてその概要をお知らせします。

#### 川北に文化センター

##### ことしは市民会館を建設

▷中央公民館・図書館・市民会館・老人福祉センターで構成する文化センターは、伊万里町北部、いわゆる「川北」の発展を考慮し、松島町に計画、今春、中央公民館・図書館が

完成します。ことし市民会館・来年度に老人福祉センターを建設することとしています。

#### 市庁舎の位置が決まれば

##### 昭和46年に着工

▷市庁舎建設事業 ことし設計し、昭和46年～47年度に建設する計画です。そのため、位置が決まっても、実際に移転するのは、昭和48年にあります。

しかし、国からの補助金や借金のためには、位置だけでも早く決めなければなりません。また、伊万里川拡幅事業で移転を余儀なくされるかたの悩みを解消し、更に駅南開発など近代的都市へ脱皮する足がかりにもなることを考え提案にふみぎりました。

#### バイパスの一部は

##### ことし開通

▷国道202号線バイパス建設 祇園町三差路を起点として坂口台地を通り、二里町にいたる国道バイパスは昨年からの用地買収にかかっていますが、47年度までに開通する計画です

伊高跡地の中間を走る市道新田～渚線から坂口～脇田線の取付地点までの国道バイパスは、立花・坂口台地開発と関連するため、ことし中に開通する見とおしです。

▷坂口～脇田線 この路線のうち、もと青果市場からバイパスまで南へ伸びる区間は、市街地とバイパスを結ぶ重要な取付道路になります。事業費2億3,340万円・延長440メー

市庁舎建設審議会は、昭和43年5月以来、都市計画の専門家や賛成・反対者の意見を聞くなど、1年余にわたって慎重に審議を重ねてきました。

そして、昨年7月、懸案事業をもった5か年事業計画が財政的裏付けをえてたてられたことと坂口台地開発やバイパス建設などの見通しがついたため、山口市長へ立花台地を適地と答申しました。

この答申は、面積・価格・環境条件などから市街地での用地取得は困難であり、都市構造の変ぼうを予測して、将来、発展の可能性がある立花台地が適地であるという内容です。

また、市街地からの取付道路の安全施設や交通条件の整備と駅南開発をいそぐとともに商店街振興策は積極的にきめこまかく行なうよう付帯意見をつけています。

いままで、反対者からは、交通の便が悪い・災害復旧を重点にすべきだ・開発状況を見定めるまで建設を

延期せよ・市民が摩擦を起こすようなことは強行すべきでないなど意見が出されました。

また、昨年9月と11月には、商工会議所からも当面の課題は伊万里川拡幅事業である・伊万里町民が不便である・バイパス建設まで位置決定を延期せよ・立花台地は工場用地として有望だという理由で、位置決定延期の陳情がなされています。

山口市長は、先月の定例市議会に市役所位置を立花台地とする議案について、駅南地区関連事業の実施の見通し・財政などの諸情勢を再検討した上で、時機を失しない近代的都市づくりのためには、市庁舎の位置決定がはやすぎるとは考えられないと判断して提案したものです。

伊万里川拡幅事業に伴う移住者や市役所移転について不安感をもつたに安心して生活してもらうためにも、市庁舎の位置決定をはじめ、駅南地区開発の諸事業をはやく完成する必要があります。

#### 議会提案まで

#### 市庁舎建設審議会の答申から

トル・幅18～25メートルの規模です。すでに一部の用地買収が終わっています。ことしは、鉄道立体交差や道路改良をみこみ、開発公社事業と関連させ、昭和47年度までに開通します。

▷坂口台地内幹線道路 坂口～脇田線と国道バイパスの交差点から坂口台地内を通り立花台地へ通じる幅18メートル・延長150メートルの道路も両台地開発を進めるため、ことし1,700万円で完成します。

## 市農協は敷地造成中 九電も立花台地を希望

▷立花台地開発事業 44万平方メートルを公共施設地区・住宅地区など3地域に大別して、開発を進めています。

市庁舎の予定地は、市街地に最も近い北側であって、伊万里駅から坂口～脇田線経由で1,080メートル（伊万里駅～現市役所間 1,350メートル）の地点にあります。

近くをバイパスが通る便利さと公共地区設定という基本方針のため、九州電力伊万里営業所・佐賀酒販・労働基準監督署・医師会館・建築学校などから分譲希望があっています。

住宅地区の一部は、すでに昨年から造成を進め、市営住宅をことし16戸・45年度に24戸など48年度までに124戸を建設します。この地区には県営住宅や公社住宅などの建設も予定しています。

更に、こんご都市計画事業の実施に伴う家屋移転のため3万4,000平方メートルを確保しています。

同台地では、5万平方メートルの造成に続き、現在農協会館敷地2万平方メートルの造成作業が進められているため、ことし3月までに、台地内縦断幹線道路（幅18メートル）を坂口台地から農協会館の敷地近くまで建設することにしています。

市営住宅建設や公共施設立地を促進するため上水道配水管1,000メートルを敷設するなどの関連事業もことし実施します。

## 坂口台地 3月に整地完了 県総合庁舎は10月落成

▷坂口台地開発事業 市開発公社は民間資金を導入して、伊万里川拡幅事業に伴う移転家屋用地の一つとして、また、バイパス用地として1億6,000万円をかけ、すでに5万5,000平方メートルの造成が終わっています。ことし3月までに区画街路など整地を完了します。ことしから来年にかけて35戸の家屋移転を行なうため、昨年末から話し合いを進めています。

また、同台地内の西方約1万3,000平方メートルには、県総合庁舎（土木事務所・農林事務所・保健所・労政事務所・杵西教育事務所・農業改良普及所を収容）が、ことし10月に完成します。



▷農協会館用地の造成作業<

▷伊万里高校跡地造成事業 県は2万5,000平方メートルの伊高跡地も伊万里川拡幅に伴う家屋移転の候補地にとりあげ、昨年から1メートルのかさあげをし宅地を造成中でした。そのほとんどが完成したため、ことしから希望者を募り77戸の移転を始めます。

ここには、都市計画の街路事業計画に従い、駅南口線を計画、団地内に幅16メートルの幹線道路・幅6メートルの区画街路・児童遊園地など

も設けることにしています。

▷新田川上流改修事業 江湖の辻から上流の延長1,560メートルの新田川は県営中小河川改修事業として約2億円を投じ48年度までに改修を終る計画です。すでに用地買収が始まっています。

▷駅南区画整理事業 伊万里駅の南側約23ヘクタールは、都市改修事業としてとりあげ、区画街路5,850メートル・小公園3か所・広場などを設け開発する予定です。

昭和48年度までの事業費は、2億6,500万円を見込んでいます。45年度基礎調査・46年度から実施する方針です。

▷国見台公園整備事業 21万7,000平方メートルの国見台公園は、駅南の市街地化に伴い、市民のいこいの場として整備する必要があります。そのため、昨年から5か年間に5,930万円をかけ、野球場・テニスコート・プール・園道・駐車場・照明施設などを建設することにしています。

## 近代的都市づくりに 理解と協力を

このような駅南地区を対象にした各事業に投ずる事業費総額は、34億6,000万円になります。このうち、一般財源は4億3,000万円（12.7%）

国からの借入金2億7,900万円（8%）で大半は国県費でまかなわれることになります。

市は、これらの事業を相互に関連させながら円滑に計画的に実施するため昨年8月、市事業全般を対象にした5か年間の事業計画をたて実行しています。

市民生活の利便と近代的都市づくりにつながる大事業を計画どおり実施するために、皆さんの前向きのご理解とご協力が待たれます。

両委員会は一

「原案どおり決定」と報告

市役所の位置に関する条例案を付託された市議会総務委員会といままで審議してきた市議会立花台地開発調査特別委員会は、審議の結果を田代市議会議長へ次のように報告しました。田代議長は、継続審査に決定するに当たって、議員に対し、両委員会の報告を尊重するよう要請しました。

一総務委員会報告

市庁舎の位置は、あとで悔いを残さぬよう全市的視野から決定しなければならぬ。

市庁舎建設審議会は、1年有余、慎重に審議し、答申しており、位置決定が早すぎるとは考えられない。

市庁舎建設は、バイパスなどと関

連し、市の5か年事業計画のなかでも取り上げている重要な事業である。県総合庁舎や農協会館の建設なども具体化し、また、公共機関からの分譲申し入れもあり、市庁舎の位置としてふさわしい。早急に必要の道路整備を図って市民の不安をのぞくよ

う意見をつけて原案どおり可決すべきである。

一立花台地開発調査特別委員会報告

立花台地開発のかなめとなる庁舎の位置は、市庁舎建設審議会の答申を尊重し、早急に決定する必要がある。同台地の開発は、事業主体の確立と第2次的開発の計画をたて、道路の整備などを促進されたい。

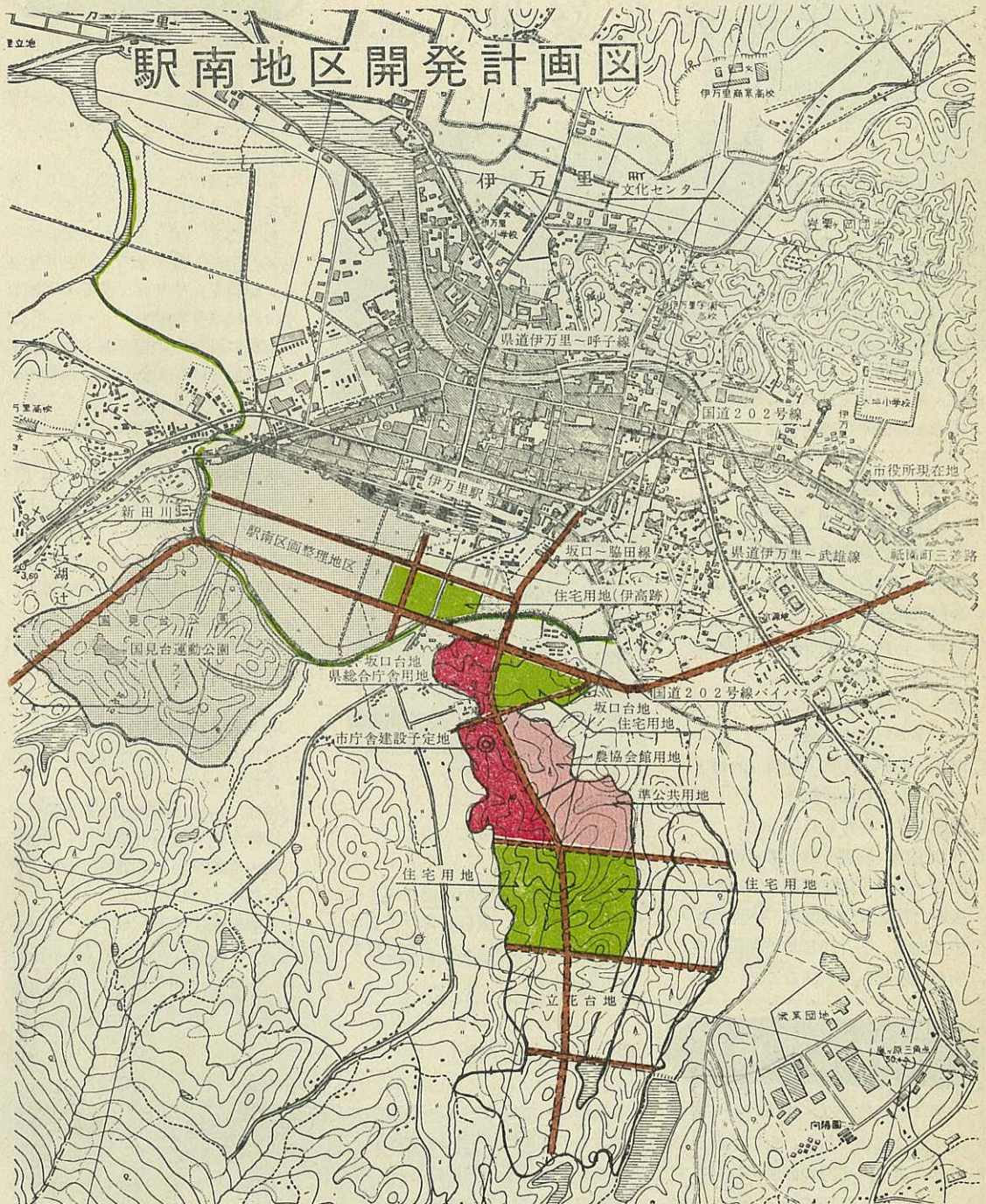
12月12日の委員会では、庁舎位置決定について慎重に対処すべきだと少数意見もあっているが、農協関係からは早期決定の要請もあっている。

◎駅南地区開発財源別・年度別事業計画

(単位万円)

Table with columns: 事業名, 事業の概要, 総事業費, 財源内訳 (国庫費, 起債, その他, 一般財源, 特別会計, 開発公社), 事業年度 (44, 45, 46, 47, 48). Rows include: 市庁舎建設, バイパス建設, 坂脇田線, 坂口台地開発, 県総合庁舎建設, 立花台地住宅建設, 立花台地開発, 伊高跡地宅地造成, 新田川上流改修, 駅南地区区画整理, 国見台運動公園.





- 公共用地
- 新田川
- 準公共用地
- 道路新設予定地
- 住宅用地

# 青年団産業祭開く

市連合青年団の第1回産業祭が、12月14日、伊万里小学校で開かれました。

農林水産物の展示・団員の職業に対する意見や体験を発表して、産業意識を高め、青年の生活向上をはかるために開いたものです。

みかん・なし・玄米・白菜・キャベツ・苗木など72点と陶器や各種合板など企業か

らの出品もありました。



## 訓練生募集中 塗装と自動車整備

伊万里総合高等職業訓練校（東山代町里）で訓練生を募集しています

### ◇専門訓練生

- 職種と定員 自動車整備 15人
- 訓練期間 2年
- 資格 中卒者またはこれと同等以上の学力を有する者
- 試験 数学・国語・理科（物理・化学）および面接試験
- 試験期日 3月6日（予定）
- 受験手続 願書・身上書・健康診断書・学業成績証明書・志向証明書および受験料 200円
- 申込期限 2月16日まで職業安定所か訓練校へ申し込むこと

- 入校期日 4月上旬
- 経費 実習負担金 月 500円  
教科書・実習服代 約5,000円  
その他修学旅行費・後援会費など月約1,300円
- 寄宿舎 通校困難者は入寮可・寮費（3食付）月約5,900円
- 特典 通校者には学割有  
終了後実務経験1か年で2級自動車整備士の受験資格有・就職は職業安定所があつ旋する

### ◇訓練生

- 職種と定員 塗装工 30人
- 訓練期間 未定
- 資格 職業安定所が入校の必要を認めたもので、義務教育修了者またはこれと同等以上の学力を有する者

## 市政モニター随時通信

◎保育園の定員が少なく、入園したくても入園できないことが多いようだ。農繁期には、子どもの水死事故も多い。事故を防ぐために希望者全員が入園できるようにせよ。

定員に満たない保育園もあり、保母を転動させれば良いと思う。

おこたえ 国で定めた入園基準があり、全員入園できるとは限りません。定員をふやせば、施設も増設しなければなりません。

定員に満たない保育園もありますが、保母をほかの保育園に転動させることはできません。保母の基準があるためです。（市福祉事務所）

- 入校手続 願書・健康診断書（公立病院・保健所から1か月以内に発行されたもの）
- 申込期限 3月31日
- 入校許可 職業安定所と協議し、適性判定のうえ許可する
- 入校期日 4月上旬
- 経費 教科書・実習服代など約2,500円・後援会費 月200円  
授業料・実習経費は無料
- 寄宿舎 通校困難なもの入寮可  
寮費は無料
- 特典 在校中失業保険の受給延長訓練手当・技能習得手当・寄宿手当・通校手当・受講奨励金がえられる  
・通校者には学割有

## 窓口案内

選挙権の行使は、住民のもっとも基本的な権利であり、その手段として永久選挙人名簿の制度があります  
毎年9月1日現在で住民基本台帳（住民票）に登録されている人で、届け出た日から3か月を経過し、20歳に達した者を自動的にこの永久選挙人名簿に登録します。

選挙が行なわれるときは、この永久選挙人名簿をもとにして投票する

## ⑦ 選挙権

ことになっています。したがって、この名簿に登録されていない人は原則として選挙権はあっても投票はできないことになります。

住所を移動したときは、移動した日から14日以内に必ず市役所市民課か出張所へ届け出てください。届け出をおこたるとせっかくの権利を放棄することになります。



## 漁協事務所完成

伊万里湾漁業協同組合（岩永綾太郎組合長・組合員230人）の事務所が完成しました。

昨年5月、火災にあい、8月から新築工事を急いでいたものです。

新事務所は、軽量鉄骨造り・2階建て・延べ144平方メートルで、事務室・管理室・会議室などを設けています。工費は495万円です。

## 北 欧 見 聞 記

9月上旬、わたくしたちがフィンランドの空港に降りた時には、既に冷たいこがらしが吹きつけ、北欧の自然の厳しさを膚に感じながら、思わずコートのをりを立てました。

日本人旅行者の多いヨーロッパの中であって、ここフィンランドでは

まだ髪黒い東洋人は珍らしく、好奇のまなざしで見られたのですわたくしたちもよくべ

トナムからの派遣団とまちがえられ今日の世界の目がベトナムに向けられている証拠かと苦笑しました。

フィンランドを語るとき、森と湖を切り離すことはできません。

白地にライトブルーをあしらった国旗は、雪と湖を象徴し、かれら自身祖国のことを「スオミ」つまり「湖の国」と呼んでいます。大小あわせて6万個の湖が森の緑と調和してすばらしいコントラストをえがいている様は、まさに絶景でした。

この「スオミ」の青年とある日交歓会を開いたとき、会も終わりに近

づいたころ、突然かれらが立ち上がり、「日本の皆さんにすばらしいプレゼントをしよう」と云って歌い出したのはフィンランドの国歌でしたわが国は独立国

その名前は黄金だ  
エイノ 谷、丘、河

## 貴重な生鮮食糧品

## 野菜の摂取量日本の7分の1

それらは本当に美しい  
わが祖先を敬まおう！

わたくしたちは、純粋に祖国を愛するフィンランド青年の姿をそこに見たのです。

ロシア帝国からの独立が、あるいは自然が、祖先が、かれらの誇りとして心の底に深く宿っていることを知りました。

団員の誰からともなく「君が代」の音が流れ出し、やがて合唱となって部屋一杯に響きわたったことを本になつたくし思い出します。

9月の末から雪が降り、厳寒期に

はマイナス20度にも気温が下がるといふこの国は、生鮮食糧品が非常に乏しく、また、その物価の高いことにすっかり目を回してしまいました

ヘルシンキ市内のマーケットで物価調査をした中から2～3例をあげると、玉ねぎ1キログラム300円・トマト400円・野菜豆800円とまったく法外な値段がついています。更に驚いたことには、きゅうりを切り売

りしたり、ほうれん草を一葉づつ売ったりしているのです。

食堂で、牛肉のステーキ

と野菜のフレンチドレッシングを注文したら両方ともまったく同じ値段でした。

野菜の1人1日当たりの摂取量が30グラムという事実から野菜というものがいかに貴重なものとして取り扱われているかがうかがえます。

四季を通じてさまざまなものが豊富に手にはいるわたくしたちは、その恵まれた自然に改めて感謝しなければならぬと思います。

筆者は市内幸善町

富田せい子さん

にぎわった山ノ寺さん  
山代から歩け歩けで健康祈願

山代町歩け歩け大会は、12月1日山代中学校から東山代町山の寺まで約7キロメートルで行なわれました。老人クラブ・婦人会員など150人が参加、山の寺で健康祈願のあと下山しました。

この大会は、ことしで4回目になります。当日は、山の寺の秋祭りでもあり、参拝をかねて行なわれています。

山代の地名は、前は海に面し、うしろには山があるところから「山うしろの村」と呼ばれていたそうです。松浦党の始祖源太夫判官久が京都から下向、故郷山城の国にちなんで、



▷健康祈願する歩け歩け大会の参加者◁

山代と改称したと伝えられています。山の寺は、源太夫久の長子直が、ここに館を建て、菩提寺として真言宗の総持寺を建立しました。また、寺門の鎮守として山砥神社を建てたといわれています。

近くには、直公夫妻の墓と次子清

公の墓があります。明治のはじめまでは、墓守りが常任、明治の中ごろまでは平戸松浦伯爵家から毎年参詣があったようです。

12月1日の例祭は「山ノ寺さん」ともいわれ、この日だけは、いまでも大にぎわいしています。

# 山代町が連続優勝

## 女性も初参加

第16回市内一周駅伝競走大会は、12月7日、9チームが参加して行なわれました。

午前10時、雨をついて山代町浦の崎バス停留所前をスタート、佐賀銀行伊万里支店前～黒川～波多津～南波多～大川～松浦～伊万里図書館前までの10区間・62.5キロメートルで熱戦を展開、山代町が連続優勝しました。

この日、3区（東山代駅前～佐賀銀行伊万里支店前・4キロメートル）では、大会初の女性選手、出雲景子さん（波多津中学校教諭・22歳）がオープン参加しました。

最後尾ランナーと同時に出走、16分41秒の好記録で走り抜きました。駅伝の成績は、次のとおりです。

- 1位 山代 3時間43分34秒
- 2位 松浦 3時間49分4秒
- 3位 大川 4時間 49秒
- 4位 伊万里 4時間2分38秒
- 5位 黒川 4時間8分
- 6位 東山代 4時間8分51秒
- 7位 二里 4時間12分28秒
- 8位 南波多 4時間13分10秒

## 電話エチケット ⑥

### 初心忘るべからず

自動車事故は、免許のとりたてよりも、運転になれたところに多いといわれます。電話もこれと同じで「自分はベテラン」という慢心が思わぬ失敗を招きます。

「ハーイ、総務課の高木ノ、だれ山田、どこの？あー、富士商事の山田さまでしたか。いつもどうもお世話さまでございます」ぞんざいな応対をしていたものが急にかしこまった態度にかわる。先方を不愉快にさせます。新入社員のころの、たどたどしいながらもしんけんな応待をいま一度思い出しましょう。



第16回市内一周駅伝

▷オープン参加の女性選手・出雲さん◁

- |                    |                     |
|--------------------|---------------------|
| 9位 波多津 4時間42分3秒    | 5区 野中信博(大川・24分43秒)  |
| ▷区間賞               | 6区 高田政一(松浦・19分22秒)  |
| 1区 川上克重(東山代・19分8秒) | 7区 碓 俊彦(山代・26分59秒)  |
| 2区 岸川正樹( 〃・14分51秒) | 8区 池田 満(二里・25分59秒)  |
| 3区 中尾一巳(山代・13分57秒) | 9区 山口鶴一(松浦・20分36秒)  |
| 4区 吉武正美(黒川・27分37秒) | 10区 永尾芳行(山代・25分11秒) |

## 市民の考古学

### 遺跡台帳

これまで、市内に分布し、全国的に知られている無土器時代か

ら古墳時代までのおもな遺跡を8回にわたって連載してきました。このなかには、調査されても報告書がないものや正式の発掘調査がなされていないものもあります。

また、このほかに多くの遺跡が確認され、県教育委員会の遺跡台帳に記載されています。

みなさんの家のまわり・田や畑・山林などに、まだ多くの遺跡が散在していると思われます。「原始時代の遺物ではないか」「貝塚・洞穴・岩蔭らしい」と思われることがあったら市教委社会教育課へご連絡ください。ちがっていてもかまいません。失敗は成功のもとです。日本にも、石器時代(約1万年前)に人間が生活していたことを発見したのは、学者ではありません。20年ほど前、納豆売りの1青年が発見したのです。

いま、伊万里は2～3の遺跡によって考古学界の注目を集めています。こんご、わたくしたち市民の手で、古代、原始時代の遺跡を発見し

原始人の生活を復元しましょう。県教育委員会

の遺跡台帳に記載されている遺跡先土器時代(無土器時代)

- 瓶山遺跡一松浦町桃川
- 平沢良遺跡一二里町川東
- 鈴桶遺跡一二里町川東
- 辻の堂遺跡一東山代町滝川内
- 白蛇山岩蔭遺跡一東山代町脇野
- 縄文時代
- 構遺跡一大川町大川野
- 提川遺跡一松浦町提川
- 大平山遺跡一黒川町立目
- 中尾山遺跡一脇田町
- 筒井遺跡一波多津町筒井
- 小麦原遺跡一南波多町小麦原
- 辻の堂遺跡一東山代町滝川内
- 南波多中学遺跡一南波多町井手野
- 白幡遺跡一東山代町長浜
- 西の谷堤遺跡一松浦町桃の川
- 供養の辻一波多津町辻
- 白蛇山岩蔭遺跡一東山代町脇野

今回は、弥生時代・古墳時代の遺跡を掲載します。

筆者は、佐賀市本庄町 森醇一朗氏(県立図書館資料課勤務)

ジフテリヤ予防接種

▶対象者 4月に小学校へ入学する児童

▶日時と場所

- 1月12日 13.30~15.00 山代東小
13日 13.30~14.30 山代西小
14日 13.30~15.00 二里小
16日 13.30~15.00 東山代小
19日 13.30~15.00 大川小
20日 13.30~14.30 松浦小
21日 13.30~14.30 波多津小
22日 13.30~14.30 波東小

▶料金 無料

※残りの地区は、1月号おかあさん版でお知らせします。

青年団歌を募集

市連合青年団は、団歌の募集をしています。

同青年団は、市内11町団の連合体で、団員約1,000人です。

郷土のにない手である青年・いつもあすを見つめ努力している青年の姿を高らかに歌いあげた団歌をお寄せください。

▷応募先 上黒尾町 伊万里公民館 内 市連合青年団事務局

▷しめきり 1月31日

▷選考 市連合青年団歌選考委員会が選考します。

※簡単な歌詞の説明をつけてください。採用歌詞の著作権は、市連合青年団に譲渡していただきます。

※応募者には記念品を贈ります。

成人と国民年金

1月15日は「成人の日」です。満20歳になって忘れてならないのが国民年金です。

国民年金は、会社などで職場の年金に加入していないかたで20歳になると加入する制度です。若くて働けるうちにかけ金をし、年をとったり障害者になったとき・母子家庭になったときなどに年金を受け、生活の不安をなくすしくみになっています。若いかたには、年金は遠い将来のことだと考え、年金に対する関心が少ないようです。しかし、最近のような生活環境では、いつ、どんな不慮の災難にあうかもわかりません。

また、日本人の寿命は毎年伸びています。こんご、年金制度の必要性は非常に高くなって行くことでしょう

名実ともに社会人としてスタートする成人の日を機会に、国民年金の意義を考え、すすんで国民年金に加入しましょう。

市役所市民課か出張所へ印鑑をご持参になればいつでも加入できます

◎◎ 駅だより ◎◎

初詣で初湯の旅

□期日 1月22日~23日(1泊2日)

□募集人員 50人

□会費 7,500円

□おもな観光地 宇佐八幡宮・地獄めぐり・高崎山

祐徳稻荷神社参拝

□期日 2月11日(日帰り)

□募集人員 500人

□会費 1,300円

□おもな観光地 祐徳神社・嬉野温泉

※お申し込みは、伊万里駅(電話伊万里3046)へ。満員になりしだいしめきります。

次のかたからご寄付をいただきました。厚くお礼申し上げます。(敬称略)

- 社会福祉事業費へ
▽香典返しを寄付
○壹万円 福田初次(立花町西原 亡母シナ)
○五千元 馬場義美(松浦町金石原 亡父辰十)
○壹万円 西野弘美(大川内町平尾 亡母チト)
○五千元 中島徳助(瀬戸町漁港 亡妻千代)
○壹万円 相良征子(上松島町 亡夫寛)

- 久良木 亡母ハツ
○五千元 三浦正勝(大川町宿 亡母キサ)
○参千元 谷畑輝雄(大川町立川 歿業所亡妻喜久子)
○壹万円 川本四郎(松浦町金石原 亡父源三郎)
○壹万円 真名子クニ(大川町立川 亡夫矩八)
○壹万五千元 杉本茂助(波多津町辻 亡母ハツ)

- 貳万円 吉原清次(大坪町屋敷野 亡母ヒデ)
○壹万円 荒木月秋(東山代町里 亡母アキノ)
○五千元 野林寅一(東山代町長浜 亡父清十)
○壹万円 野中雅英(立花町 亡母トク)
○五千元 森永直人(立花町 亡父兵市)
○五千元 鈴木一(愛知県蒲郡市港町一七番一三号 鈴木織物KK)

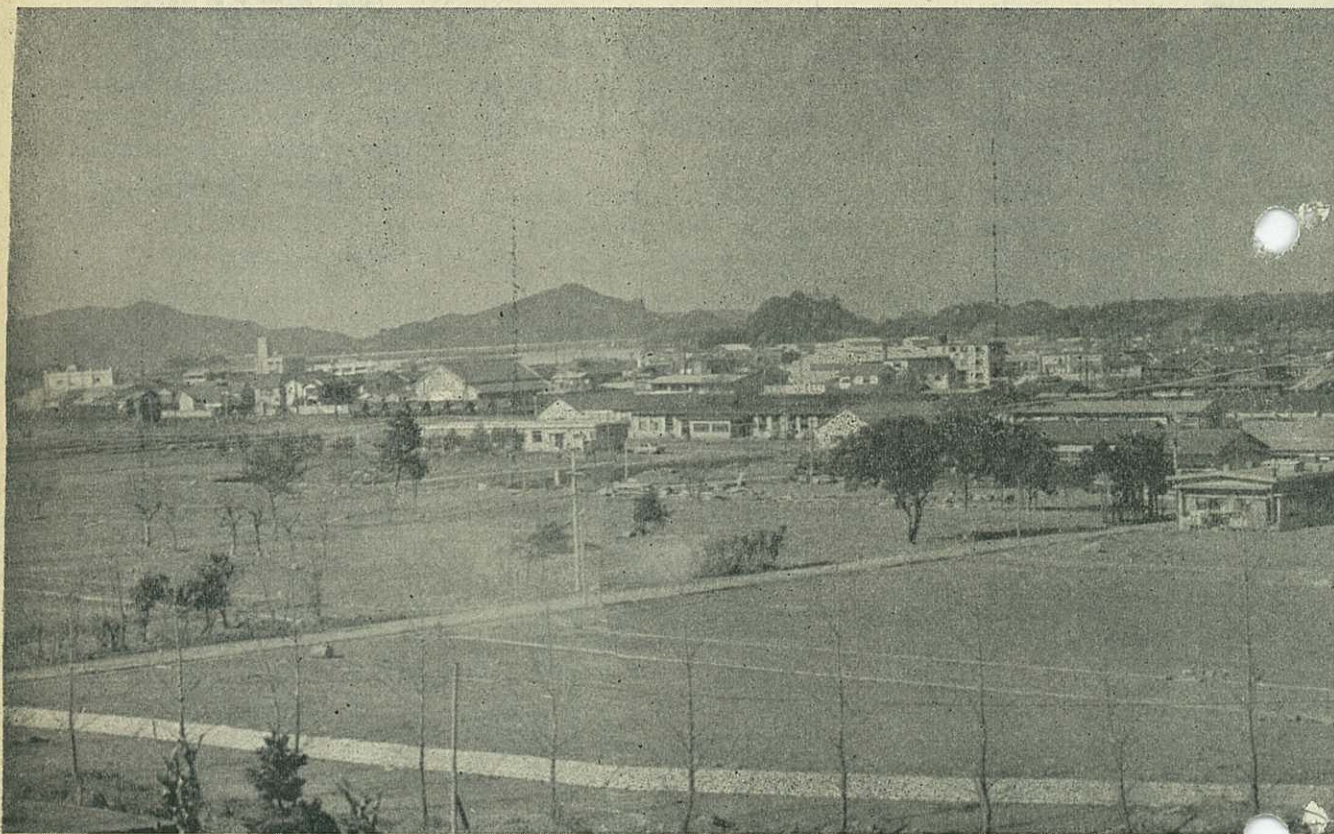


- 壹万円 松岡司(松浦町熊市)
○壹万円 坂口三郎(黒川町椿原 亡父清太郎)
○五千元 森永直人(立花町東町 亡父兵市)
▽篤志寄付
○五百円 匿名(伊万里警察署経由)
○五万円 山口正次(山代町楠久 見舞返しとして)
○子ども衣類百六十点 伊万里ライオンズクラブ婦人部

- 教育振興奨励基金へ
▽香典返しを寄付
○五千元 前山安則(木須町東 亡母ツネ)
○聖書管見 伊万里図書館へ
東京都墨田区石原四ノ三五一六
片桐喜代
(S44・12・17現在)

## 飲酒運転を追放しよう！

◎ 家族が祈る あなたの安全 ◎



### 所得税の還付申告はハヤク

▶ 所得税の還付申告は、1月から受け付けます。配当所得や報酬などの源泉所得税の還付をうけるかたは、なるべく2月中旬ごろまでに確定申告をしてください。

▶ 納税証明書は、即日交付を原則にしていますが、2月末から納税相談などで遅れることがあります。なるべくはやめに請求してください。

◀ 給与などの源泉所得税の納付は、その月分を翌月の10日までに納めるのが原則ですが、常時10人未満の事業所は、税務署の承認をうけると、

1月から6月分までを7月10日まで7月から12月分を1月10日まで、年2回に分けて納めることができます。詳しいことは税務署徴収課へお問い合わせください。

### 保育園入園申し込み

保育園の入園申し込みは、1月15日から2月15日までです。印鑑・44年分源泉徴収票（給与所得者）・国民健康保険被保険者証をもって保育園へ申し込んでください。

市外から転入したかたは、前住所の市町村役場から「44年度市県民税額明細書」をとりよせてください。

入園資格は、次のどれかに該当す

るかたです。

- 母親が雇間家庭外でしごとをしている。
- 母親が家庭で家事以外の仕事をしている。ただし、父親がその仕事をし、使用人があれば資格がありません。
- 母親が死亡、または行方不明である。
- 母親が出産の前後であったり、病気である。
- 長期の病人や身体障害者があり、母親がその看護にあたっている。ただし、母親以外に保育できるかたがあれば入園資格はありません
- 火災などで家を失ったり、破損したため、その復旧で子どもの保育ができない。