

広報

いまり

市の人口

5月1日現在	
総人口	58,870人
男	27,560人
女	31,310人
世帯数	14,792世帯

昭和29年8月19日
第3種郵便物認可

毎月1日発行 定価1部5円 昭和47年6月1日 伊万里市役所秘書企画課発行

No. 220



——おどんが町で「ふるさとの歌まつり」——

NHK総合テレビ番組でおなじみ「ふるさとの歌まつり」の公開録画が、5月18日、ゲストに伊東ゆかり・尾崎紀世彦を迎えて伊万里市民会館で開かれました。日本三大けんか祭りとして有名な、伊万里保育園児によるミニ「伊万里トンテントン」や、松浦町桃の川に古くから伝わる「しめ縄切り」の珍事、大川町の「虎まわし」・波多津女相撲の皆さんの「相撲甚句」など、伊万里の郷土芸能をはじめ鹿島市七浦の面浮立など、県内からも多数の出演でにぎわいました。(上の写真は、当日披露された「しめ縄切り」の一場面です。) テレビ放送は22日です。

広報こよみ

- 1日～7日 全国水道週間
- 9日 定例市議会招集
- 10日 時の記念日
- 13日・27日 交通事故相談日
- 15日 無料法律相談日

47' 6 月

国見山にトンネルを

国見山開発促進協議会を結成

佐賀県と長崎県の県境にある国見山（標高777メートル）にトンネルを掘り、地域の産業や観光開発を図ろうと「国見山開発促進協議会」の結成式が、5月13日、市民会館第1会議室で開かれました。

同協議会のねらいは、伊万里市に名村造船所・長崎県西彼町に大阪造船所の進出が決定したことから既存の佐世保重工業と緊密なる連携を図りながら、さらに西九州地域における造船工業地帯を形成するために西九州自動車道の一環として県道佐世保～伊万里線を整備して、国見山トンネルを早期完成させ、産業・観光道路としての交通体系を確立して北九州工業地帯との時間・距離を短縮させるとともに国見山一帯の美しい自然林と西海国立公園や玄海国立公園を眼下に展望できる恵まれた観光資源を開発するいっぽう、山ろく一帯に大畜産団地を造成して佐賀・長崎両県の畜産振興を図ろうとするものです。

協議会の主旨に賛同する伊万里市や佐世保市をはじめ、佐賀県側が1市2町、長崎県側1市4町の首長や議長など約50人が出席して、協議会の会則・役員・予算や事業計画などを審議したほか、国見山の開発によって深い関係をもつ長崎県の松浦市

田平町・江迎町・鹿町町の1市3町も加えることを満場一致で決め、目的を達成するために互いに協力し合っ、国および両県に強く陳情・要望を行なうことを申し合わせました。協議会の結成にあたって、発起人である辻佐世保市長は、「伊万里市は、県境を越えた伊万里・北松地域広域市町村圏を設定、伊万里湾を中心とした産業の発展につとめている特に、名村造船所の誘致が決定し造船工業を軸として大きく発展しようとしていることは、同じ性格の造船企業をもつ佐世保市として喜びにたえない。互いに力を合わせ、この事業を達成すれば、佐世保圏と伊万里圏のこんごの発展に大きなプラスに

なると思う。」とあいさつしました。なお、協議会の会長には、竹内伊万里市長、副会長に辻佐世保市長、大串西有田町長、片山世知原町議会議長を選ぶとともに、顧問に両県の関係部長、参与として各市町の商工会や農協の代表者を選び、国見山開発実現のため積極的に事業を推進していくことにしました。

事業計画は、▶国見山トンネル実現と両県の県道佐世保～伊万里線の改良促進 ▶同県道に接続する長崎県側の県道世知原～栗の木線の改良促進 ▶国見山を中心とする両県の畜産団地造成の促進 ▶国見山の自然と景観を生かした観光開発などを関係当局に陳情・要望することを決めました。

なお、同協議会をつくった関係市町は、佐賀県側が伊万里市・西有田町・有田町・長崎県側は佐世保市や松浦市・世知原町・佐々町・吉井町小佐々町・田平町・江迎町・鹿町町の3市9町です。

テレビ放送は22日

去る5月18日、伊万里市民会館で公開録画したNHK「ふるさとの歌まつり」は、今月22日午後8時から9時まで、再放送は24日午後4時から5時まで2回にわたって放送されます。

伊万里・有田などの郷土芸能の皆さんが多数出演しています。それにゲストには伊東ゆかり・尾崎紀彦が出演しています。お見逃がしのな

ように。

〈出演する郷土芸能〉

- 子どもトンテントン 伊万里保育園児
- しめ縄切り 松浦町桃ノ川
- 虎まわし 大川町井手口
- すもう甚句 波多津町
- 有田皿山節 西有松浦郡有田町
- 天衝舞（浮立） 佐賀郡富士町
- 面浮立 鹿島市七浦

「ふるさとの歌まつり」の伊万里録画

アム島に郷愁を感じておられるかも知れない。現代はこのようにかかりあいなしでは生活できずそれかといつてそのかわりあいにしぼられているとノイローゼになり、この世とかかわりあいをたつ結果となる。

かかわりあいの中においてかかわりあいを離れる方法そこに生活の知恵がある。

わたしが若い人に一日に一回、昼間のかかわりあいをたつて読書なり思考なりに集中するようにすすめるのは、自分を深めるためもあるが、むしろそれよりも一日の仕事から解放される意味が大きい。

テレビもその意味で見れば有意義であり、木枯紋次郎など、しばしの気分転換には一番いいかも知れない。なぜなら「わっしにはかわりねえことでござんす」といいたがら、かかわりあっている紋次郎より、それを見ている者の方が余程一日の仕事のかかわりあいは離れ、現代とはかわりあいのない遠い昔の時代に自分を孤立しているからである。

遺族など1,300人が参列

市民会館で初の戦没者追悼式

市戦没者追悼式は、竹内市長や中島遺族会長・遺族などおよそ1,300人が出席して4月24日、市民会館大ホールでおごそかに行なわれました。菊の花につつまれた戦没者追悼之標の前に立った竹内市長は「国のため、郷土のため、その平和を祈りその繁栄を願って一身を捧げられた英霊に感謝のまことを尽くし、さらにその心を受けて誓いを新たにすることは、後を継ぐものの当然のつとめである。天地自然をあがめ、祖先の心を受け継ぎ、自分の姿をみつめて生かす祈りの姿を、わたくしは追悼の式を機会に遺族の皆さんとともに自分自身の中に取り戻したいと思う今日は、心ゆくまでみたまと語りどうすればみたまの心を受け継いでそのいさおを本当にいまの世の中にあらわすことができるかを考え抜いてほしい。

いま伊万里市は、先祖のみたまの働きと、先輩各位の力添えによって



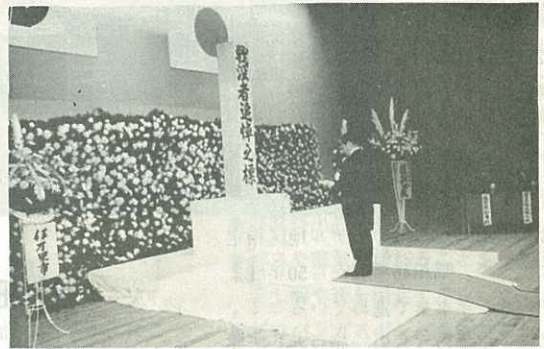
横井さんも、日本に帰ってあまりにもかかわりあいが多すぎるので、もはや

飛躍的發展の転機にあり、ようやくにして市民が安住できる伊万里市が実現しようとしている。いかに先祖の霊を尊ぶといっても、あとを継ぐ子孫に安住のでてがなくては伊万里の地を離れざるを得ない。そして伊万里の地を離れては、もはやふるさにおけるみたまの祭りを行なうことはできない。幸いにしてこれから若い者も、伊万里にとどまることができる。伊万里市の将来は期し

てまつべきものがある。

ことし、はじめて市内全域を含めた追悼の式を行なうこととなったこの機会に、そのようなみたまの世界との交流が行なわれ、正しく、力強く伊万里市が発展することができるようお祈りしたい」と、2,224柱のみ霊に追悼のことばを捧げました。

このあとは、各代表が霊前にそれぞれ献花を終え、前田利藤太氏の和歌朗誦や自衛隊の演奏会・浪曲・講談などのアトラクションも行なわれました。



雑布つくって社会奉仕

二里町老人クが福祉施設へ

二里町老人クラブ永楽会（大宅啓順会長・330人）は、4月22日、老人福祉センターで総会を開き、席上二里町内の福祉施設や老人福祉センターで使ってくださいと、会員でぬいあげた雑布444枚を市福祉事務所に寄託しました。市福祉事務所ではこの心のこもった贈りものを、さっそく二里町内の保育園や小学校・公

民館・ことぶき荘などに配り、使ってもらうことにしました。

永楽会は、昨年にも二里公民館を通じて二里町内の施設に雑布を贈り喜ばれています。

なお、4月28日には、二里町青年団（川原正信団長・60人）が、同老人クラブに白い杖80本を贈り、おとしよりを喜ばせました。



「わっしにはかかわりねえことでござんす」の言葉で有名な木枯紋次郎は、テレビの視聴率では極めて高いかかわりあいを示している。

現代は時間と空間が短縮され、過剰情報にとりまかれ、そのうえ交通事故、公害とあまりにも身のまわりにかかわりあいが多すぎるので、かかわりを好まぬ紋次郎が恋しいのかも知れない。

しかし、その紋次郎も実は「かかわりねえことでござんす」とはいいながらそのストーリーはすべてかかわりあいでできている。

そこで、本当ににもかかわりあいのない生活をしようと思えば、横井庄一さんではないが、グアム島の穴ぐらにでもはいらねばならない。

横井さんも、日本に帰ってあまりにもかかわりあいが多すぎるので、もはや

まずセンターが完成

進む大川町のコミュニティ事業

昨年12月から建設を急いでいた大川町モデルコミュニティセンターがこのほど完成、西村市助役や梅崎市議会議長、地元関係者など約130人が出席して、5月12日午前10時から開閉式を行いました。

このモデルコミュニティセンターは、大川町が、国のモデル地区指定によって、昭和46年度から50年度までの5か年事業で進めているコミュニティ事業のうちの一施設として建設したものです。

同センターは、鉄骨構造カラー鉄板ぶき一部2階建て（642平方メートル）で、1階は町公民館と市役所出張所の事務室・会議室2間・和室調理室のほか、400人を収容する大

B型の方はご協力を

松門君が心臓手術を

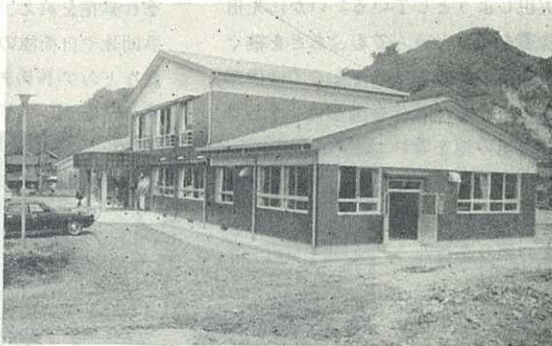
東山代町福住・松門明治さんの2男孝則君（16歳）は、心臓病のため9月4日、九大で手術を受けることになりました。しかし、この手術を受けるためには2,000ccの鮮血が必要です。

孝則君の血液型はB型です。40歳ぐらいまでのかたで健康に自信のあるかたは孝則君を救うためにぜひご協力ください。

なお、ご協力いただけるかたは今月中に東山代町福住、民生委員の船津正人さん（電話 楠久18番）までご連絡ください。

講堂になっています。

2階は、図書室・講座室・和室が



2間になっています。

なお、このセンターの敷地は、市役所大川出張所裏に造成したモデルコミュニティ事業用地1万2,000平方メートルのうちの約1,260平方メートルで、残りの用地には、50年度までにこのセンターを含め総額1億2,460万円をかけて児童遊園地や運動広場・老人いこいの家のほか、立川・井手口・大川野・駒鳴4地区の総合保育園や、遊歩道路・庭園などを建設することになっています。

町民の皆さんがこの施設を利用することによって、町民相互の親睦と融和を図るとともに、うすれつつある家族間や近所・隣との共同連帯意識を高めようというねらいから国が全国で39のモデル地区を指定して事業を進めているものです。

栄町にも公民館が完成

栄町（橋口成男駐在員・173世帯）

とでしょう。

に、りっぱな公民館ができました。

公民館は、木造平屋建て、68平方メートルで、6畳敷きの和室や炊事場・便所・約60人の集会ができる大広間もあります。

総工費は約204

万円。昨年7月から積み立てた24万円と不足する180万円は労働金庫から借り入れて造りました。毎月1戸当たり持ち家200円・借家や県営住宅などの入居者は100円の負担金を徴収して返済にあてることになっています。

栄町は、分譲住宅団地として最近急速に団地化したところで、ほとんどがサラリーマン世帯です。これからお互いの親睦はもちろん、教養の向上や新しい町づくりのための話し合いの場として大いに活用されるこ



雨量を測ろう

あなたの家でも雨量がはかれます。上と下の面積が同じあき缶を外に出し、1時間してからあき缶にたまった雨水の深さを、ミリ単位ではかります。同じようにして、降りをはじめってから降り止むまでの雨量をはかることもできます。

危険度のメヤスにするためにも測定してみてください。

大雨・台風がやってくる!!

—災害に備え万全の防災対策を—

昭和42年7月9日の大水害からすでに5年、伊万里川や有田川の改修事業などを残し、当時の惨状は跡形もなく復旧しました。でも決して安心はできません。

典型的な急傾斜地帯のために、地すべりやがけくずれの危険地域漏水している古いため池など、市内のいたるところに散在しています。

市が調査した危険か所だけでも地すべり危険地域75か所・急傾斜地帯82か所・老朽ため池が36もありますこのほか、山を切りくずして造成した宅地や樹園地など、雨量しだいでは危険な箇所がたくさんあります。

それにことしは、例年より特に雨が多く、消防署が5月20日までに記録した雨量は1,040ミリをこえ、昨年同期に比べ480ミリも多く降っています。また、台風もことしは30個以上発生するだろうと気象庁は予報しています。

災害シーズンに備え万全の対策をたてておきましょう。

まず自宅の防災対策を

大雨や台風時には、ふだん気づかないところから雨洩りしたり、浸水したりして思わぬ被害を受けます。

被害を最少限にとどめるために自分にできる家根瓦や雨戸・雨どいのほか、テレビアンテナ・煙突などの補修や補強、それに家のまわりの下水溝などはきれいに掃除して水はけをよくしておきましょう。

また、がけ下や地すべり地帯、川の近くのかたは、家族の寝室などもよく検討しておくことです。特に老人や子どもの寝室は、万一の場合を考慮して最も避難しやすいところにしておきましょう。

状況が変わったら……………

まず通報と状況確認を

市内には75か所もの地すべり危険地域があります。また、がけ下などに住宅のあるかたは、特に嚴重な警戒が必要です。

▷井戸水や湧水が止まったり、にごったり、また、いままで出ていなかったところに湧水したりしたときは危険信号と思わなければなりません。直ちに消防署が区長もしくははもよりの出張所などに通報し原因をつかみましょう。

▷雨が止んでから2～3日後が最も危険といわれています。き裂か所き裂の幅に注意し善後策を講じてください。

▷住宅の近くに急傾斜地や樹園地などがある所は、日ごろからその周囲を点検して異状がないかよく確かめておきましょう。

▷樹園地などの持主は、あらかじめ表土の流出や法面を保護するため敷ワラや石垣・張芝など、必要な処置をするほか、側溝や排水路などの整備を怠らないようにしてください。

なお、市内には1000以上もため池があり、そのうち36か所のため池は古くなって水がもったりしています。

ため池は、農家にとってたいせつな水源です。しかし、決かいずれば田畑ばかりでなく、尊い人命や家などを流してしまいます。

ため池の管理者は、貯水量や堤とうの状態を常に監視して実情に応じて対策を立ててください。水がいるからといって能力以上に水を貯めたりしないことです。

危険がせまったら……………

いつでも避難の体制を

テレビやラジオ・有線放送・広報車などの気象情報や連絡に注意しましょう。また、危険がせまったら次のような準備をして、いつでも避難できる体制をとっておきましょう。

▶避難する場所を全員に徹底する。

▶非常持出品を整理しておく。

▶ガスや電気が切れることを予想して七輪や炭を用意する。

▶プロパンガスボンベを流さないように固定する。

▶家財道具や貴重品は2階や棚に移す。

▶ガスの元栓をしめ、コンロははずして水びたしにならないようにしておく。

▶畳は床板をはがしてネダの上に机をおき、その上に重ねる。床板をはずさないと浮き上がるおそれがあります。

▶非常食料を準備する。

非常時の持出品

○乾パン・かん詰・即席ラーメンなどの非常食料

○乳児や病人のためのミルク・医薬品・タオル・マッチ・ちり紙・ローソク・蚊とり線香・石けん・シッカロール・着かえ・ズキン・ヘルメット・現金

○かい中電灯・携帯ラジオ・ロープなど。

災害危険か所図

地 す べ り

伊万里

- ①立花町長谷
- ② 〃 富士町
- ③大川内町吉田
- ④ 〃 六本柳
- ⑤ 〃 牧
- ⑥ 〃 大川内山
- ⑦ 〃 〃
- ⑧ 〃 岩谷
- ⑨ 〃 岩谷報師
- ⑩ 〃 市村
- ⑪大坪町前山
- ⑫大坪町上古賀
- ⑬ 〃 〃
- ⑭ 〃 白野
- ⑮城山
- ⑯脇田町岩立
- ⑰ 〃 平山
- ⑱木須町辺古島
- ⑳ 〃 戸の須
- ㉑ 〃 清水浦
- ㉒ 〃 駄地
- ㉓ 〃 木須崎

黒川

- ㉔花房
- ㉕椿原
- ㉖ 〃 小名切
- ㉗ 〃 飛石
- ㉘ 〃 田の浦

- ㉙大里川
- ㉚福田
- ㉛福田

波多津

- ㉜内野
- ㉝土屋
- ㉞煤屋
- ㉟辻
- ㊱辻
- ㊲畑津
- ㊳三岳

- ㊴田代
- ㊵筒井

南波多

- ㊶原屋敷
- ㊷井手野
- ㊸府招
- ㊹池の峠

松浦

- ㊺北野
- ㊻梅岩
- ㊼梅の坂
- ㊽藤の川内

大川

- ㊾大川野
- ㊿片草
- ㊽東田代

二里

- ㊿川向
- ㊽第2古子
- ㊽古子
- ㊽烏帽子

東山代

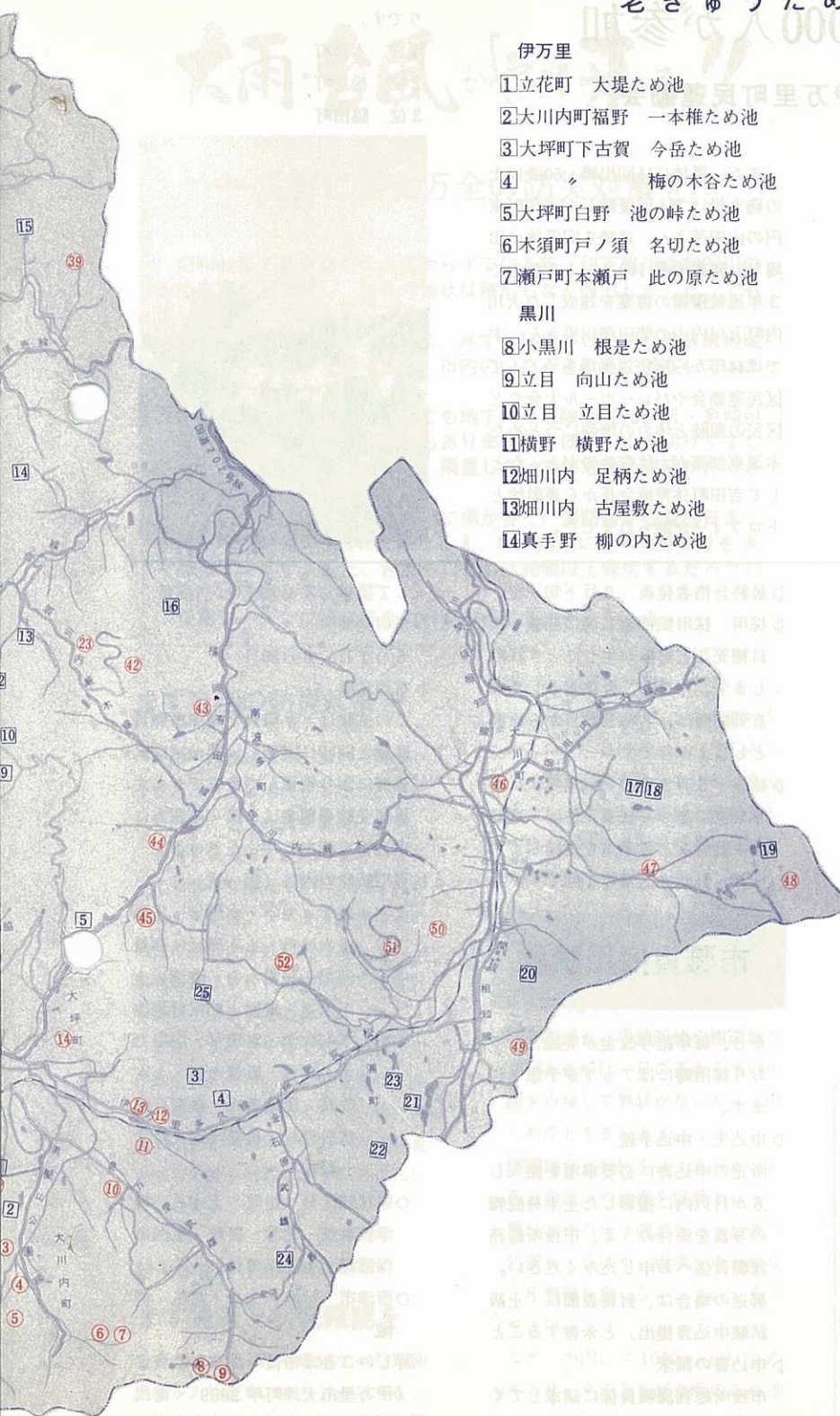
- ㊿脇野
- ㊿東脇野
- ㊿長浜
- ㊿大久保
- ㊿上大久保
- ㊿上大久保
- ㊿上大久保
- ㊿池の下
- ㊿辻の堂
- ㊿滝川内
- ㊿川内野

山代

- ㊿峰
- ㊿馬洗川
- ㊿久原
- ㊿東分
- ㊿西大久保
- ㊿乙女
- ㊿平古場
- ㊿立岩
- ㊿川畑



老きゅうため池



伊万里

- ①立花町 大堤ため池
- ②大川内町福野 一本椎ため池
- ③大坪町下古賀 今岳ため池
- ④ 〃 梅の木谷ため池
- ⑤大坪町白野 池の峠ため池
- ⑥木須町戸ノ須 名切ため池
- ⑦瀬戸町本瀬戸 此の原ため池

黒川

- ⑧小黒川 根是ため池
- ⑨立目 向山ため池
- ⑩立目 立目ため池
- ⑪横野 横野ため池
- ⑫畑川内 足柄ため池
- ⑬畑川内 古屋敷ため池
- ⑭真手野 柳の内ため池

波多津

- ⑮田代 田代ため池

南波多

- ⑯大曲 前平ため池

大川

- ⑰山口 山口ため池

- ⑱山口 中ため池

- ⑲東田代 東田代ため池

- ⑳川原 耕地ため池

松浦

- ㉑上原 大堤ため池

- ㉒上原 名荷谷ため池

- ㉓下平 大堤ため池

- ㉔上分 牛古場ため池

- ㉕藤の川内 阿妨ため池

二里

- ㉖古子 古子ため池

- ㉗吉野 大堤ため池

- ㉘中田 棚古場ため池

- ㉙大里 西尾ため池

- ㉚大里 柳谷ため池

東山代

- ㉛脇野 ウイドため池

- ㉜川内野 中尾原ため池

- ㉝川内野 山の寺ため池

山代

- ㉞楠久 切寄ため池

- ㉟立岩 太田ため池

- ㊱東分 長田ため池

非常時の持出品

（以下は非常に薄い文字で印刷された説明文がほとんど読み取れない）

町民約3,000人が参加

にぎわった伊万里町民運動会

第8回伊万里町民運動会は、5月7日、国見台陸上競技場で開かれおよそ3,000人が参加してにぎわいました。

大会は、各町対抗で行なわれましたが、まず全員でなわとび運動をしたあと、ラムネ飲みや鯛つり・リレー・玉入れなど、子どもからおとしよりまで、38種目にわたって競技が行なわれ、木須が5年連続優勝をねらう松島町を破り、初優勝をとげました。

また、県体に11回出場、50歳以上の砲丸投げで4回優勝した立花町東円の山田茂さん、連続7回県体に出場し、50歳未満100メートル競走で3年連続優勝の偉業を達成した大川内町大川内山の柴田満州男さん、すでに44年から区民運動場をつくって区民運動会やバレーボール大会など区民の親睦と体力の増強につとめた木須東部落が、体育功労があったとして吉田町体育協会長から表彰状とトロフィーが贈られました。

なお、3位までの成績は次のとおりです。

- 優勝 木須町
- 2位 松島町
- 3位 脇田町



昭和47年度市職員採用上級試験を次により実施します。

- ▷試験区分 土木・農業土木
- ▷受験資格 昭和18年4月2日～昭和26年4月1日までに生まれた者
- ▷試験の方法・内容

第1次試験および第2次試験に分け、第2次試験は第1次試験の合格者のみ実施します。なお、第1次試験は佐賀県人事委員会に委託して佐賀県職員採用上級試験と同時に実施します。

(第1次試験)
大学卒業ていどの教養試験・専門試験・論文試験。

(第2次試験)
口頭試験・身体検査

(身上調査)

受験資格の有無、申込書記載事項について調査します。

▷試験の日時・場所

●第1次試験 7月23日午前9時
佐賀県立佐賀北高等学校

●第2次試験 8月下旬の予定

▷合格者発表

●第1次合格者 8月中旬合格者に通知するほか、市役所前掲示板に掲示します。

- ▷最終合格者発表 9月下旬予定
- ▷採用 採用候補者名簿に登載し欠員補充など必要が生じたとき採用します。ただし、合格者としての有効期間は、名簿登載日から原則として1か年です。
- ▷給与 3万9,500円、このほか給与条例に基づく扶養・住居・通勤期末勤勉など手当を支給します。なお、昇給は通常年1回です。し

市職員採用試験

かし、毎年給与改定が実施されており採用時にはアップが予想されます。

▷申込先・申込手続

所定の申込書に必要事項を記入し6か月以内に撮影した上半身脱帽の写真を添付のうえ、市役所総務課職員係へお申し込みください。郵送の場合は、封筒表面に「上級試験申込書提出」と朱書すること

▷申込書の請求

市役所総務課職員係に請求してください。郵便で請求するときは20円切手をはった返信用封筒を同封

して請求してください。

▷受付期間

6月1日～6月30日

▷重複試験

この試験は、県職員と唐津市職員試験と同時に実施し、同一試験区分間に限り重複して受験できます。重複受験希望者は、県・市双方に申込書を提出してください。

▷専門試験の内容(択一式)

土木＝数学・力学・水理学・土質
土木材料・土木施行・測量
河川・発電水力・港湾・上下水道・道路・都市計画等
農業土木＝数学・水理学・応用力学・測量・農業水利・土木改良・農地造成・農業造構
材料施行・農業機械・農学一般等

○県試験区分 行政・土木・心理
学校事務・化学・農政・獣医師
保健婦・生活指導員

○唐津市 行政・土木・電気・機械

詳しいことは市役所総務課職員係(伊万里市大坪町甲2869・電代表2111番・内線6・4番)へお問い合わせください。

市内施設めぐりは 地区ごとに実施を

久原 一主婦

「市内施設めぐり」が年
に数回実施されています。
しかし、伊万里地区を中
心に計画されているのかい
つも集合・解散場所が伊万
里になっています。

わたしたちのように遠か
く地の者は、行き帰りのわ
ずらわしさもあって、参加
を思いとどまる人もあるよ
うです。せつかくの行事で
すから遠かく地の者も気軽
に参加できるように、地区
ごとに計画してほしいと思
います。

秘書企画課長

もっともなご意見と思い
ますが、この市内施設めぐ
りは、市内全地区から希望
者を募って実施しているた
めに、結果的には市の中心
地である伊万里を登着地に
しています。したがって決
して伊万里地区の住民の便
宜をはかったものではありません。

この行事もこととして六年
皆さんの市政への関心が高
まるにつれて回を重ねるこ
とに参加希望者がふえ、現
在では募集後わずか一週間
でいどで満員になる盛況さ
です。したがって、募集の
お知らせをした広報が遅れ
て届いた地区などは、思う
よう参加できないなど、不
平が出ています。そのため



地区の実施にとどまり、他
の地区については、その年
は参加できないことになり
ます。一地区二台で実施す
れば問題ありません。しか
し、年八回のバスの貸り上
げや、現場説明を担当する
職員のごうなどもあり現
段階では実施困難のよう
です。しかし、夏休みを利用
して小中学生対象の市内施
設めぐりを実施してほしい
という要望もあっておりま
すのであわせて検討したい
と思います。

お 願 い

本年度は、昨年度より百人
ていど募集人員をふやし年
四回(一回バス二台)実施
することにしています。
ご意見をいただきました
町別実施については、定員
(百人)の確保ができれば
実施は可能です。しかし定
員を確保できないときやバ
スの運行距離が長くなれば
会費も高くなるほか、年四

この欄は、皆さんから寄
せられた市に対する苦情や
要望、それに対する市の対
策などを毎月掲載していま
す。しかし、なかには匿名
のためせつかく投稿いただ
いても内容が十分理解でき
ないため回答できないこと
があります。ご投稿の際は
住所・氏名・電話番号を明
記してください。匿名掲載
希望の場合はその旨付記し
てください。

適切だった避難誘導

伊万里保養院で火災訓練

消防署は、大坪・大川内消防分団
の協力をえて、5月11日、富士町荻
村の伊万里保養院(富田満院長=職
員・患者131人)で、火災防ぎよ訓
練を行ないました。

同保養院は、道路や水利の条件が
悪いうえ、特殊な病院であることか
ら、万一の場合を考慮して訓練を行
なったものです。

訓練は、消防車6台・救急車1台
可搬動力ポンプ5台、消防署員など
75人が参加しました。

午後1時、保養院給食室から出火
10メートルの強い風にあおられて全
館に延焼、第1病棟で患者数人が救
助を求めているとの想定で行なわれ
ました。

出火と同時に院内のマイクを使っ
て火災発生を知らせ、初期消火班に
よる消火活動や、看護婦さんなどが
患者の避難誘導に走り回り、およそ
3分で患者を安全な場所に避難させ
ました。

いっぽう大坪、大川内分団は、そ
れぞれ近くの養魚池や消火栓から約
3分で放水を開始しましたが、消防
車は道路が狭く、そのうえ交通が混
雑したために到着がおくれ、放水ま
で約11分かかりました。

また、消火栓の水圧が低いうえに
30メートルほど下を流れる荻村川も
水量がなく、十分な消火活動はでき
ませんでした。

同保養院は、普通の病院とちがっ

て、病室の窓などに鉄格子がはめら
れており、万一の場合には適切な患
者の避難誘導が最もたいせつです。
しかし、当日の訓練では、初期消火
や患者の避難誘導など職員の訓練が
よくいき届いており、適切なもので
した。

市内には、道路が狭く、消防車のは
いれない場所や放水するにも水が
ないか所がたくさんあります。しか
し、なんといっても初期消火が最も
たいせつです。お宅の消火器は非常
の場合、すぐ使うことができますか
家族のだれもがいつでも消火器を使
うことのできる体制を整えておきた
いものです。

また、万一の火災に備え1戸に1
基は消火器を常備しておきましょう

火事と救急は
119番へ

ご存知ですか 「国税不服審判所」

「国税不服審判所」……あまり聞きなれない審判所ですが、この審判所は、国税納税者の正当な権利救済のために設けられた機関です。

国税に対する税務署などの決定に不服がある方は、ぜひこの審判所をご利用ください。

▷まず異議申立を税務署に

税務署などから更正・決定や差押えなどの処分を受け、それに不服があるときは、まず税務署（2か月以内）に異議申立をしましょう。

▷異議決定に不服のときは審判所へ
税務署に異議申立をしたが、その申立に対する決定に、なお不服のときは通知を受けてから1か月以内に国税不服審判所へ審査請求してください。

青色申告をしているかたは、異議申立をしないで、直接審判所に審査を請求することもできます。

◎審判所の所在地

福岡市博多区博多駅東2丁目11の1
福岡国税不服審判所

妊婦検診と相談

6月6日 9時～12時

黒川町小島医院

松浦町近藤医院

二里町毛利病院

7日 13時～14時30分

浦の崎社会保険病院

13日 9時30分～12時

波多津町小島医院

◇ 13時30分～15時

東山代町内山医院

20日 13時～15時

南波多町小島医院

◇ 13時30分～15時

大川出張所（相談）

広域圏のまちを訪ねて

(9) 田平町

名実ともに県北の交通拠点

九州本土の最西端、ここ田平町は平戸島をはじめ、生月・大島など離島交通の拠点として知られる人口およそ9,000人の町である。皆さんには、むしろ「平戸口」といったほうがなじみ深い。

町の基幹産業は農業。ここには種畜場・家畜保健衛生所・柑橘指導園家畜市場・農業高校などの施設があり、まさに県北農業の総合センター的役割を果たしている。

「南柑・北菜・全畜」これは町の農業振興のスローガン。つまり、町の南部地区にはみかんを中心とした果樹を、北部はそ菜、全町に畜産を奨励し、農業の体質改善を図ろうと努力している。

特に、ここのそ菜栽培は、古くから離島や炭鉱地帯への供給地として発達し、いまでは佐世保、北九州のほか、遠く関西市場へも出荷、年間2億6,000万円の生産をあげている。

みかんは、農業構造改善事業など

によって造成が進んでおり、将来は200ヘクタールを目標にしている。

いっぽう漁業は、ほとんど兼業漁家で、定置網などの沿岸漁業が行なわれているが、町で進めているアジの養殖が成功し、昨年からのべ縄の



エサとして高値で取り引きされており、期待を寄せている。

しかし、この町の繁栄の拠点はなんといっても田平港である。平戸島や大島・生月、遠くは五島・福岡などへの連絡起点として、往來客は年間150万人をこえるといわれ、港にはひっきりなしに連絡船が行きかい陸からは伊万里・福岡方面へ間断なくバスが発着している。また、国鉄

平戸口駅の乗降客も年間80万人といわれている。

この町は医者が多い町でもある。地理的条件に恵まれているとはいえ平戸口駅から棧橋にいたる一帯には病医院が建ち並び、ほとんどの診療科目がそろっている。そのため離島をはじめ近隣各地からの患者も多く総合病院的機能を果たしている。また海陸交通の立地条件から住宅建築もちよとしたブームを呼び、町でも人口吸収対策として公営住宅建設に力を入れており、将来はペットタウンの形成をねらっている。

観光資源も、中瀬草原や横島などすばらしい景勝地を持ち県立北松公園に指定されている。なかでも中瀬草原は、玄海灘に望んでなだらかな芝生のスロープが走りキャンプ客や磯あそびでにぎわっている。

町は、この景勝を生かし、キャンプ場などの観光施設の整備を急ぐとともに、いまユースホステルの誘致に全力をあげている。

また、目の前に「平戸架橋」という大事業をかかえたこの町は、いま大きな転換期に立たされており、こんごの農業の近代化や水産業の振興と観光開発など、地理的優位性を生かした発展がもくろまれている。

児童手当 受給者は現況届を

児童手当を受けている人は、毎年6月1日現在の現況を6月30日まで市に届け出ることになっています。現況届の内容は、受給者の前年の所得・養育状況・受給者の厚生年金加入状況などを記入することになっています。

市は、この現況届に基づいて、引き続き支給できるかどうかを決定します。したがって、この届出がないときは、受給要件にかなっていても6月以降の児童手当は支給されません。期限内に必ず提出してください。届出用紙は市役所市民課各出張所の窓口にあります。

届出の際は、印鑑・厚生年金証書または国民年金証書の保管証、もしくは健康保険被保険者証をお持ちください。

また、死亡などによって受給資格がなくなった場合は「児童手当支給事由消滅届」を提出してください。

21日 松浦出張所
22日 二里出張所
南波多出張所

※時間 13時30分～14時30分

種痘1期予防接種

▷対象者 昭和46年1月1日から昭和46年6月30日までの出生児・満2歳未満の乳幼児で前回接種もれのかた。

▷料金 無料

▷日時と場所

6月19日 東山代公民館

21日 大川出張所

海外移住

一日相談所開設

市農林水産課は、県および海外移住事業団と共催で、海外移住一日相談所を開設し、海外移住者や海外研修生・るす家族の問題について相談をうけます。気軽にご利用ください

▷日時 6月19日 17時～20時

▷場所 伊万里市中央公民館

次の方からご寄付をいただきました。厚くお礼申し上げます。(敬称略)

社会福祉事業費へ

- ▽香典返しを寄付
 - 幸島正(松浦町桃の川)
 - 石田メグミ(松島町下松島)
 - 西田喜代次(東山代町川内野)
 - 満江峰一(瀬戸町本瀬戸)
 - 山下信良(脇田町陣内)
 - 樋渡敏行(二里町八谷堀)
 - 井上九州男(脇田町岩立)
 - 松瀬勲(二里町八谷堀)
 - 松瀬平司

- 丸田茂(大坪町白野)
- 小宮健作(山代町桶久津)
- 樋口賢一(南波多町大川)
- 中村次郎(松島町下松島)
- 田代定一(大川町立川)
- 島江勉(松島町上松島)
- 梅崎甚太郎(南波多町原屋敷)
- 齊藤重光(南波多町府招)
- 田村シズ子(波多津町浦)
- 峯栄(黒川町小黒川)
- 池田弥助(二里町川東)
- ▽篤志寄付
 - 式千円 山口茂樹(松浦町下分)
 - 五百円 匿名(伊万里警察署経由)
 - 式万八千五百八拾円 伊万里青年会議所(交通遺児救済チャリティボーリング大会公益金を)

教育振興奨励基金へ

- ▽香典返しを寄付
 - 川本栄(松浦町金石原)
 - 八木朝之(東新町)
 - 井手徳治(黒川町塩屋)
- ▽篤志寄付
 - 四千七百八拾八円 伊万里幼稚園父母の会代表光武久子



ありがとう
ごさいました

身障害児育成基金チャリティ

- 山代公民館建設基金へ
- ▽篤志寄付
 - 壹万円 中倉政義(兵庫県尼崎市名神町二丁目五番五号協和電設株式会社)
 - 古賀登(山代町城)
 - 山口竹次(山代町高田)
 - 老万円 土井一郎(山代町城)
 - 老万円 谷口三兵衛(山代町浦の崎)

- 式千円 山口茂樹(松浦町下分)
- 五百円 匿名(伊万里警察署経由)
- 式万八千五百八拾円 伊万里青年会議所(交通遺児救済チャリティボーリング大会公益金を)

消防施設整備費へ

- ▽香典返しを寄付
 - 松尾キヌ(立花町東門造)
- ▽篤志寄付
 - 参万円 伊万里湾タイムズ主幹米山寛
 - 式万円 TBS系キックボクシング伊万里大会出場選手一同(以上いづれも心)

市立図書館へ

- 一本松古墳調査概報一冊 佐賀大学考古学会
- 世界史のなぞ外八冊 二里町東八谷堀前田マリ代
- ほるぶの意義・下中弥三郎 佐賀図書月報株式会社
- ては神古墳調査報 四冊 佐世保考古学研究会

(昭47・5・20現在)

こどもページ

伊万里一の体育館が完成

卓球なら10組がいちどに

伊万里駅の国見台陸上競技場のすぐ前に、大きな体育館ができ、5月21日の日曜日に開館式が行なわれました。

なおこの日は、開館を記念してバレーボールで有名な鳥栖市のサロンパスと佐賀玉屋デパートのバレーチームをまねいて模範試合が行なわれたほか、市内の少年空手模範演技が行なわれたいへんにぎわいました。

この体育館は「勤労青少年体育センター」といって、伊万里市内の工場などに働いている青少年や、皆さんたちが、この体育館でスポーツをしたり、学習したりしながら、健康で、しかもりっぱな人になってくれるようにと、国がつくってくれたものです。

しかし、国できめている体育館はこれよりもっと小さなものしかつけれなかったために、せっかつくつ

なら、もっと大きな体育館をつくりできるだけたくさんの人たちに使ってもらおうということになり設計も国のきまりより大きくして、たらないお金は市から出すことにしたので

す。この体育館の建設費は、5,645万円でしたので、およそその半分を市が負担しました。

完成した体育館は、皆さんの学校の体育館の形とよくにっています



できあがった体育センター

レーボールやバスケットボールなら2組、バドミントンなら6組、卓球なら一度に10組が使えるような広さです。

もちろん、更衣室やシャワー室便所もあります。また、2階には放送室や体育室・研修室があり、体育などの学習もできるようになっています。

伊万里市内には、これまでこんな大きな体育館は、一つもありませんでした。これからは、この体育館でバレーボール・バスケットボールや卓球・剣道・フォークダンスなどに

どしどし利用できるようになります。なお、この体育館のまわりにはすでに陸上競技場と野球場が完成していますが陸上競技場のうらがわいたい、すでに山や池のまわりを切り開いて、散歩道がつくられておりこのふきんいったいには、つじやさくらなどを植えて広い公園にする計画がちゃくちゃくと進められています。

また、体育館のちかくには、これからは水泳プールやテニスコートのほか、遊園地などをつくって皆さんたちが、いろいろなスポーツをたのしんでもらったり、散歩をしたりしたのしくすぐせるような運動公園をつくることになっています。

なお、すぐ近くの立花台地には市役所や農協・住宅などがどんどん建てられていますが、この奥地にも広い公園をつくる計画があるので、早くできればいいですね。

国見台運動公園の完成よそう図

