

広報

いまり

市の人口

4月1日現在	
総人口	58,948人
男	27,606人
女	31,342人
世帯数	14,766世帯

昭和29年8月19日
第3種郵便物認可

毎月1日発行 定価1部5円 昭和47年5月1日 伊万里市役所秘書企画課発行

No. 219



——オープンした老人福祉センター「ことぶき荘」——

市内めぐり会員募集

本年度第1回市内施設めぐりを次により実施します。参加希望者は会費400円(弁当代を含む)を添え市役所秘書企画課各町公民館へハヤメにお申し込みください。満員になりしだい締め切ります。

▷日時 5月30日午前8時40分西肥バスセンター出発(解散17時予定)
▷視察予定地 大川内山窯元・立花台地・長浜団地・竹の古場公園・楠久ごみ焼却場・久原工業団地・黒川工業団地などのほか、車内では市政概況を広報担当が説明します。

広報こよみ

- 9日 交通事故相談(市民生活室)
- 14日 つつじ祭り(竹の古場)
- 18日 無料法律相談(市民生活室)
- 23日 交通事故相談(市民生活室)

51年国体を葉がくれの里で

47' **5** 月

市制18周年記念式典ひろく

市政功労者など40人も表彰

伊万里市が誕生してから、ことしで18年になりました。それを記念して、4月1日午前10時から各団代表や市民など約300人が出席、市民会館大ホールで式典を行なったほかこれまで市政に功労のあったかなど40人の表彰も行ないました。

あいさつに立った竹内市長は「全市民が期待する名村造船所誘致は漁業者や地主のかたがたの深いご理解とご協力をいただいたおかげで、去る3月19日、伊万里進出に関する本協定の調印を終わることができた。

造船所は、たくさんの関連企業をしたがえた総合重工業であり、公害も少なく、その地に大きな好影響をもたらす企業の一つといわれている。名村造船所の進出は、伊万里市の従来の姿を根本的に変える歴史的なものである。また、きょうは、伊万里・北松地域広域市町村圏組合の設立議会が佐世保市で開かれ、全国ではじめてといわれる県境を越えた3市7町2村の広域市町村圏組合が発足する。しかも、伊万里市には全広域圏にまたがる根幹事業として電子計算センターが建設されることになった。このセンターが建設されると圏域全市町村の住民記録が本市に集中され、伊万里市は名実ともに圏域の中核管理都市としての機能をそなえることになる。

ともかく、ことしはあらゆる面で新しい方向に向かって脱皮するスタートの年になろう。この力の蓄積はとりもなおさず幾多の困難や障害を



▷孝行で表彰された池田末子さん◁
克服し、乗り越えてこられた先輩各位のご努力によるものであり、深く感謝申し上げます。

本日、表彰を受けられた皆さんはこれまでの先輩に劣らず、自分の利害を問題とせず、ひたすら公共の福祉のために貢献されたかたがたであり、こうした皆さんの力が蓄積されここに大伊万里市への夜明けが訪れたのである」とあいさつしました。

また、記念行事として陸上自衛隊九州地区補給処音楽隊のバンド演奏が行なわれ式典に花をそえました。

表彰された人たち (敬称略)

◎特別職として多年市の発展につくした人

山口正次(大坪) 田中藤太(伊万里)

◎議員として多年市の発展につくした人

梅崎久次(大坪) 藤田喜代馬(松浦) 松瀬勲(二里) 山崎貞一(南波多)

◎多年教育や文化・産業の発展につくした人

(教育) 池田武(大川) 重松次郎(大川) 池田日出雄(大坪) 光武きり(伊万里)

(産業) 横岳初太郎(山代) 小杉定治(波多津) 田中藤八(二里) 松本勢一(波多津) 釘島幾次(山代) 藤井安美(二里) 吉田二三男(山代)

(社会福祉) 喜多源次郎(松島) 川久保フミ(山代) 中島弥四郎(大坪) 田代農蔵(大川) 前田伊三(二里) 故松尾フミエ(立花町)

(衛生) 故水上準太(山代) 岡本金次郎(脇田) 中山藤八(伊万里)

◎市政に対して功労のあった人

喜多正(黒川) 前田常治(大坪) 石橋巽(伊万里) 富田儔(同) 深掘清(同) 黒木キタ(同) 吉田忠三(山代) 内海元市(蓮池)

◎親孝行・善行のあった人

池田末子(大坪) 松原正市(松島)

◎市に多額の金品を寄付した人

黒木進(伊万里) 金子定(大川内) 金子昭四(大川内) 株式会社佐賀銀行(佐賀市)

の二律背反の調和、そこに住む人達の英知がいる。古き、よきものはできる限り残すことに努力しなければならぬが、わたしはまた新しい時代に添う、新しいふるさとの郷愁づくりを努力することが必要ではないかと思う。

子どもころは、よく伊万里川で石を積み、箱メガネでうなぎばさみをしたものである。河川の改修でその郷愁はふたたび実現することができなくとも、河川改修後一定の時期がくればこんどは河川整備で可動ゼキをつくり、水のため、舟を浮かべてあらたな郷愁づくりができる筈である。

この一、二年で新しい農政の方向を確立しなければ農家の自立はありえないと野も山も昔の姿を一変する大工事が行なわれている。したがって、そこでは昔のままの郷愁はもはや求められない。しかし、農民の人達の努力によって、新しい特色のある郷愁が生まれつつある。

ふるさとのおいのする変わり方、このむつかしさと取り組んで伊万里の郷愁をつくりあげねばならない

老人福祉センターが開館

愛称を「ことぶき荘」と命名

おとしよりの皆さんには、待望久しかった老人福祉センターは、昨年11月から松島町の市文化センターの一面に建設工事を急いでいましたがこのほどりっぱに完成し、4月12日落成式を行ないました。

落成式は、各町の老人クラブ会長や婦人会長・区長会長・建設関係者などが出席する中で、竹内市長が玄関前にはられた紅白のテープにハサミを入れて開館、館内を見学したあと2階の畳敷きの大広間で式典を行ないました。

このセンターは、おとしよりの長寿を祝って「ことぶき荘」と名づけられ、すでに4月15日から開館しお



▷利用者あいつぐ「ことぶき荘」◁

としりのご利用をいただいています。

「ことぶき荘」は、市文化センターの一施設として建設したもので市民会館や中央公民館と並んで建てています。

敷地面積は、1,980平方メートル建て物は、鉄筋コンクリート2階建てで延べ738平方メートルあります。マッサージ機など備品もあわせておよそ5,084万円かかりました。

この財源には、国県補助金470万円・国民年金還元融資金1,620万円市費2,994万円を充てました。

館内は、1階が10人ずつぐらいは入れる男女別の浴場のほか、機能回

復訓練室・健康相談室・面接室・事務室などがあります。

2階は、畳敷きで、200人収容のステージつき大広間、娯楽室3室のほか、図書室・倉庫になっています

なお、おとしよりの健康回復訓練やゆっくり静養していただくためにマッサージ機6台・自転車運動訓練機2台・ベルトマッサージ機2台・碁盤と将棋盤がそれぞれ6面・カラー

テレビ3台も備え外庭もりっぱな庭園ができています

また、土曜日には午後1時30分から3時まで、医師を招いて健康相談もうけることにしています。

なお、この運営は、市福祉協議会に委託し、3人

の職員を配置してお世話をすることになっています。

毎週月曜日と祝祭日の翌日は休館それ以外の日は毎日午前9時から午後4時30分まで利用できます。

利用できるのは60歳以上のかたで料金は1日20円です。しかし、市外のかたは50円になっています。年間を通じて利用したいかたは500円の特別利用券もあります。それに、センターから遠いかたにもいちように利用していただくために、帰りのバス代は市で負担することにし、100万円の予算を計上しています。

60歳以上のおとしよりのかたはせいぜいご利用ください。

消費者通信

アイロンの温度

アイロンの温度は、次のようにアイロンに水滴を落としたときの音でわかります。

- ジュン = 100C ~ 120C (水滴が広がり大きなアワがブツブツ)
- チュッ = 120C ~ 140C (ぬれかたが少なくなり、小さな水滴が散る)
- パチッ = 150C ~ 170C (水滴がはじかれまわりどころがる)
- チッ = 170C ~ 200C (すぐに蒸発してしまう)

しかし、中温・高温は見分けにくいので、あて布かためしかけをすることです。

よく伊万里を離れた人達からは、何もかも昔のままに残しておけと投書がくる。しかし、太古のままの川の流れでは災害を防ぐことはできず、明治以来の畦道のままでは、そこに住む人の生活を支えることはできない。世の流れに、姿かたちは変わるともふるさとのにおいを残しておきたい。こ

郷土出身の作家、片岡繁男氏から詩集「祈禱」が贈られてきた。そのあどがきに、この詩集をふるさとに捧ぐ、と書かれているが、全編を通じて、ふるさと「いまり」のにおいがみちみちている。香橋神社の神垣(ごんげんさんのげずのき)幸橋(がっこうばし)土井(でえ)など、なつかしいよび名がよみがえって、郷愁が子どものころを生き生きと描き出してくれる。その伊万里も、最近大きな工事が方々に行なわれて昔の姿を一変しつつある。



新市庁舎いよいよ着工

完成は来年の5月末日

待望の市庁舎の起工式が、4月11日午前11時から建設工事を請負った3業者の主催で、立花台地の現場で行なわれました。

新市庁舎は、総額7億2,650万円をかけて、昭和46年度から昭和48年度までの3か年継続事業で建設し来年5月末日には完成させる予定です

なお、工事は建て物工事・電気設

備工事・冷暖房や衛生設備工事の3つに分けて進めます。

建て物工事は、3億8,600万円で株式会社鴻池組福岡支店が、電気設備工事は、6,790万円九州電気工事株式会社伊万里営業所が、冷暖房や衛生設備は、1億3,800万円新日本空調株式会社九州出張所がそれぞれ請負契約をしています。

また、市庁舎の設計は、株式会社石本建築事務所が行なったもので建て物の規模は、鉄筋コンクリー

ト4階建ての本館と、2階建て一部3階の別館、それに車庫や倉庫・自転車置き場など、建て物延べ面積は約9,900平方メートルです。



計画によると、本館1階にひろびろとしたデラックスな市民ロビーを設けるほか、窓口業務の市民課・税務課・保健衛生課・福祉事務所のほか収入役室・会計課・市金庫などがはあります。

2階は、事業部門の建設課・都市

開発課・開発公社・農林水産課・土地改良課・商工観光課、それに農業委員会を予定しています。

3階は、市長室・助役室・秘書企画課・総務課・財政課など執行部門を配置します。

4階は、教育委員会・選挙管理委員会・監査委員会など各種委員会のほか、文書資料室や浄書タイプ・印刷室などです。

別館の1階には労働課・水道課のほか食堂・売店など。2階は議会部門の議場・議会事務局・正副議長室委員会室などです。

また、3万7,000平方メートルの敷地には職員の車も含めて500台の自動車を収容する駐車場も計画しています。

市庁舎建設については、建設位置など、これまでにいろいろ問題がおり、ご迷惑をかけたが、市民皆さんの理解とご協力によっていよいよ建設の運びとなったわけです。来年の6月には伊万里湾や市街地を一望する伊万里市民のシンボルにふさわしい堂々たる市庁舎が完成することでしょう。

市民会館

開館以来4万5,000人が利用

利用申し込みは6か月前から

市民の文化の殿堂として、昨年11月3日に開館した市民会館は、文化祭や九州交響楽団公演などの文化的な行事や結婚披露宴・各種団体などの利用が相次いでいます。

開館してから3月末日までの5か月で、196の団体などが大ホールと会議室を利用し4万5,300人の利用者がありました。

利用者のほとんどは、音響効果がすぐれている、冷暖房の設備がよい明くて静かだなど好評を得ています。

特に、大ホール前部の移動席部分は、200人から400人までの集會や

パーティーなどに利用でき、しかも使用料は6割ですむため、よく利用されています。また、利用者の利便をはかるため、6か月前まで受け付けています。使用申請は、なるべくハヤメにしてください。

事務局では、市民会館を気軽に利用していただこうと、万全の体制を整えてお待ちしています。市民会館の利用など詳しくは市民会館事務局(電話7105)へご相談ください。

なお、5月には、18日のNHKの「ふるさとの歌まつり」の公開録画をはじめ、21日には市農協総会、結婚披露宴なども予定されています。

出場者は10日まで申込を

つつじ祭りのど自慢大会

恒例のつつじ祭りは、5月14日竹の古場公園で催され、海上自衛隊の演奏会や福引・素人のど自慢大会などが計画されています。

市観光協会では、素人のど自慢大会出場者を募っています。出場希望者はハガキに曲名・住所・氏名・年齢・職業を明記し5月10日まで下記あてお申し込みください

◎伊万里市観光協会

(立花町西肥バスセンター内)

運転者は自覚せよ

松浦町桃川 一老人

「広報いまり」四月号の十二頁に「あいさつ運動を広めよう」という見出しで市婦人会の婦人大会の記事が掲載されていた。わたしは、この記事を読んで現代社会の退廃ぶりを、いままらながら痛感させられた。

この婦人大会で決議された昭和四十七年度の運動方針は、▽あいさつ運動をおし進め、婦人の和をひろげる、▽健全な社会をつくる

ために純潔教育を進める▽事故を防止するため酒を飲ませないなど、五つの項目を掲げられているが、こういうことは、人間が日常忘れてはならないことであり、それを、ことさら取り上げて推進しなければならぬとは、はなはだ残念なことである。特に、交通事故を防ぐために、酒を飲ま



せない運動をおこさせるに至っては、男として実に情無い限りである。

先日、福岡市外の西戸崎で、教頭先生が酔っぱらい運転で二人も死亡させた事故があった。市内でもいぜんとして飲酒運転は絶えないようである。

わたしの知人で、昔、タクシ一の運転手をしていた人がいる。その人が、結婚式の日に花嫁をタクシ一に乗せて送り届けたあと、すめられるまま酒を飲み酔いつぶれて新婚夫婦の部屋に翌朝までねむってしまったことがあるそうである。

その知人は、その後、このことを深く恥じ、今でも一定量以上はけつして飲まない。強い自覚があるからである。

車を運転する人は、この強い自覚と、事故をおこさないための最大限の注意をはらってこそ、車は便利

機械だといえるのである。ちよつとした油断・不注意が車を凶器に変え、人を殺したり、けがをさせたりする。その損害賠償の責任は、金などに変えられるものではない。被害者はもちろん、加害者も悲惨な生活に追い込むことを十分肝に銘じていただきたい。

広報はもっと早く届けて

市政モニター課題の回答結果(下)

2月中旬に実施した「市政モニター課題」のうち、広報の配布状況や記事に対する意見など、その回答結果のあらましをお知らせします。

市が毎月発行している「広報いまり」と「市役所だより」は市民の皆さんに市政の動きなどをあやまりなく、しかも、早く伝達するための唯一の機関紙です。したがって、議会の日程や印刷のつごうなど、よほどの理由がない限り発行日を守るように努めています。

まず、広報の配布の現況を知るために「広報いまり」と「市役所だより」の配布のもようを調べてみました。その結果、17人の回答者のうち「広報いまり」については、5日までに届くと回答したものの5人、10日まで6人、15日すぎ1人、一定してないと答えた人が5人で、10日以内に届いているのは11世帯・65パーセントでした。しかし「市役所だより」は、10日以内に届くのは8世帯で、広報よりもかなり遅れて届いています。

配布についてのおもな意見をひろくと、毎月の例会のときや税金とりまとめの日に配る地区、班長を通じて届ける地区と、配布経路はまちまちです。なかには翌月に届くところもあり、担当者としては考えられない回答もありました。

どうしたらもっと早く広報が届かれるか調査しました。これについては「全戸郵送」したら、という意見がありました。しかし、全戸郵送にすると多額の経費と発送事務の消化に問題があり至難のようです。

昨年4月から広報のなかにもうけている「こどものページ」に対する反応は、17人の回答者のうち13人がわかりやすいと答えかなり歓迎されているようです。しかし、3人の不要論もあります。また、意見としてもっと低学年向けを・中高生にやる気をおこさせるような記事をといたものもあり、こんご企画・編集などさらに研究すべき問題です。

香典返しとして市にご寄付いただいたときは、その金額・氏名・死亡

者などを掲載していました。しかしその金額を比較したり、金額を明記することによって寄付を要請しているのでは、ということから昨年10月から金額だけ記載を中止しました。その掲載の是非についても意見を聞きました。その結果、17人中7人が従来どおり金額も掲載してほしいという意見、10人は掲載しないほうがよいと回答しています。このように賛否両論あって、いずれともとりがたいようですが、各市町村の状況なども考慮して現行どおり金額は掲載しない方針です。

「広報いまり」の記事で興味もたれているのは、市政記事は別として、せいら・声のひろば・こどものページ・広域圏のまちを訪ねてなどがよく読まれています。

こんご希望する記事は、市の事業か所を毎月知らせよというのがおもな意見でした。(おわり)

スクールの新しい交通規制決まる

—子どもの安全を守るためご協力を—

春の交通安全運動は、4月6日から15日まで10日間にわたって行なわれました。しかし、残念なことに期間中に交通事故が13件発生し、20人がけがをしました。

こんどの運動は、いぜんとして子どもの交通事故が多いことから、幼稚園・保育園・小中学校の入口から半径1キロメートル以内を「スクールゾーン」とし、子どもの安全を守るために交通規制と安全指導を行ないました。交通安全推進関係者の努力で、一応の成果をおさめたといえますが、こんども交通事故が発生しないようお互い注意したいものです。

新しい交通規制については、さきに各世帯にお届けしましたが、別表のように修正されました。車をおもちのかたはご不便をかけますが、歩行者の事故防止のためご協力ください。

歩行者用道路では……

- ▷ 車両の通り抜けは禁止されます。
- ▷ 沿線住民のかたは、もよりの道路を利用してください。しかし、どうしても歩行者用道路を利用しな

この標識をご存じですか

最近、右の写真のような交通標識が市内のあちこちに建てられました

これは「歩行者用道路」の標識です。下の数字は車両の通行を禁止する時間です。



ければ車両の出入りができないかたや、日常生活に欠かせない物品を輸送する場合などは警察署長の許可を受けて通行してください。しかし、できるだけ規制時間外に通行してください。

▷ 規制時間外の通行には警察署長の許可はいりません。

▷ 郵便車・ごみ収集車・ガスや水道

の管理業者などは「通行指定車標章」の交付を受けて通行してください。

▷ 交通規制は、交通標識が立ってから行なわれます。

なお、許可証を必要とするかたは駐在員・区長または地区公民館・駐在所などに連絡してください。

子どもを交通事故から守れ 青年たちが交通安全運動

春の交通安全運動が始まった4月

色い傘 430本を贈りました。

7日、東洋バンボード伊万里工場労働組合青年部（前田正洋部長・140人）は子どもを交通事故から守ろうとラワン材（長さ2メートル直径20センチメートル）でつくった交通安全標柱6本を久原保育園など事故のおきやすいか所に立てまし



▽標柱を立てる青年部員△

た。この標柱には、社内でも募集した交通安全標語のうちよかった作品をペンキで書き込んでいます。

なお、標語は「よい子は右側、横断歩道は手をあげて」「アッ！わき見運転事故のもと」など、園児や児童たちに呼びかけたものや、運転者の注意をうながすものもあります。

また、同青年部は社内の従業員にも事故防止を呼びかけたチラシを配ったり、こんども保育園や小中学校ちかくに標柱を立てて交通事故防止を呼びかけることにしています。

市連合青年団（野中美和団長 830人）も、子どもたちに交通安全の黄

団活動の一つとして進めている交通安全運動のなかで、特に小学生の交通安全を守ろうと、昨年の秋祭りのとき街頭で集めた募金や飲酒運転追放のステッカー売りさばき代金それに産業祭での売り上げ金など12万円の資金を集めて購入、団の代表2人が4月11日、中央公民館で開かれた小中学校長会の席上で小学校長の代表に手渡しました。

各小学校では、不時の雨で困っている児童に貸し出すなど有効に利用させていただきいっぽう善意を無にしないように交通事故防止にいっそう力を入れていくことにしています。

新しい交通規制か所

町名	スクールゾーン	交通規制か所
伊万里	伊万里中学校 ◇ 幼稚園 ◇ 保育園	○市道口ノ町～元町線（現在一方通行）追加大型車進入禁止（終日） ○県道伊万里～武雄線（玉屋駐車場～平尾天満宮）駐車禁止（7.00～20.00） 速度制限40km
	大坪小学校 ◇ 保育園	○市道小物成線・戸城2号線 歩行者用道路（7.00～8.30・14.00～16.00）
	牧島小学校 ◇ 保育園	○市道学校線（山善酒店～大坪小学校橋）駐車禁止（7.00～20.00） ○市道木須崎線 歩行者用道路（7.00～8.30）
	伊万里小学校	○国道204号線（長仙坊橋～早里境橋）追越禁止
	伊万里カトリック幼稚園	○市道中通～木須線（牧島小前）速度制限30km
	大川内小学校 ◇ 保育園	○国道204号線（松島町生島橋まで）駐車禁止区域延長 ○ （松島五差路～伊万里小）路側帯延長
		○市道馬伏～瀬戸線 1,500 m 歩行者用道路（7.00～8.30・14.00～16.00）
		○市道八谷搦～横道線（浜田産婦人科～市道八谷搦線）2トン車以上進入禁止 歩行者用道路（7.00～8.30・14.00～16.00）
		○市道八谷搦線（ボウリング場側）駐車禁止（7.00～20.00）
		○市道浜浦～野田線（市農協前）一方通行（市農協前→伊万里駅） ○市道市村～福野線 歩行者用道路（7.00～8.30・14.00～16.00）
黒川	黒川小学校 ◇ 保育園	○市道横土井線（横土井地区）海岸側駐車禁止（7.00～18.00） ○市道小黑川～椿原線（横土井～小黑川辻）速度制限30km
波多津	波多津保育園	○国道204号線 海岸通り駐車禁止（7.00～20.00）速度制限40km
松浦	松浦中学校 ◇ 小学校 ◇ 保育園	○市道提川線 歩行者用道路（7.00～8.30・14.00～16.00）
二里	二里小学校	○市道学校線・古屋田線 1,300 m（二里小～潜水橋） 歩行者用道路（7.00～8.30・14.00～16.00）
	国見中学校	○市道川西～東山代線（市民病院入口～潜水橋） 歩行者用道路（7.00～8.30・14.00～16.00）
	川東保育園	○市道南川東線（川東バス停～川東保育園） 歩行者用道路（7.00～8.30・14.00～16.00）
東山代	東山代小学校 長浜保育園 大久保保育園	○市道里～大久保線（国道四差路～里地内）大型貨物車進入禁止 ○国道204号線（立石病院～総合職業訓練校）追越禁止追加 ○ （東山代駅～天神入口）追越禁止追加 ○県道伊万里～松浦線（大久保駐在所～楠久へ300m）追越禁止
山代	楠久保育園	○国道204号線（佐賀ブロック～松一石油東側橋）追越禁止
	鳴石◇	○市道楠久1号線 速度制限40km
	山代東小学校	○国道204号線（山代東小前400m）速度制限50km
	久原保育園	○ （山代東小西入口～東洋バンボード）駐車禁止（7.00～20.00）
	山代中学校	追越禁止
	山代西小学校	○市道久原上揚線（山代東小～山代中）1,500 m
向山保育園	歩行者用道路（7.00～8.30・14.00～16.00） ○市道浦の崎～平古場線（山代西小～浦の崎簡易水道水源池） 歩行者用道路（7.00～8.30・14.00～16.00）	

粉ミルクを無償支給

母子の栄養強化のため、粉ミルクを毎月1,000グラムずつ無料でさしあげます。

次に該当するかたは、午前11時までに母子手帳と印かんを持って、市役所保健衛生課へお出かけください
▷生活保護世帯の妊産婦および1歳未満の乳児。
▷市民税が均等割だけの世帯の妊産婦で、次の病名を母子手帳に記載してあるもの。妊娠中毒症・前置胎盤・糖尿病・貧血・切迫流産・子宮弛緩胎盤残留による子宮出血・高血圧症

産じょく熱・腎臓炎・低血圧・結核
心臓疾患・脚気・栄養欠陥・慢性消化不良症・ビタミン欠乏症・気管支喘息・慢性気管支炎

▷市民税が均等割だけの世帯の1歳未満の乳児で、母子手帳か検診票に次の記載をしてあるもの。

○医師が、母子栄養食品支給が必要であると認めたもの。

○出生児の体重が、2,500グラム以下または未熟児。

○体重・身長などが「小」の区分にはいるもの。(標準体重より体重が1キログラム以上・身長4センチメートル以上不足しているもの。)

詳しいことは、市役所保健衛生課

へお問い合わせください。

業者に直接お届けを

し尿汲み取りの諸届出

し尿の汲み取り申し込みなどはいままで市役所保健衛生課で受け付けていましたが、清掃条例が全面改正され、4月からは業者が直接受け付けることになりました。

したがって、新規申し込みや住所を変わったとき、人員に異動があったときなど、すべて下記へ直接お届けください。

◎二里町八谷 伊万里清掃社

(代表平野小太郎) 電話6138

広域圏のまちを訪ねて

(8) 鹿 町 町

完備された福祉の町

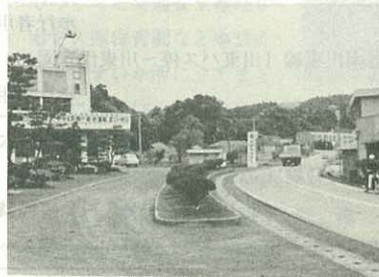
静かな天然の入江に恵まれた鹿町町は、近隣の江迎町や小佐々町・佐々町と同様に炭坑の開発で栄えた町である。

炭坑の最盛期には、人口は2万にふくれ、ヤマの男たちで町は活気にあふれていた。しかし、石炭産業の合理化に伴い、昭和38年にはすべての炭坑が閉山、もちろん町の経済は大きく変動した。しかし、この苦境の中で、新しい町づくりは着々と進められた。130ヘクタールのみかん園の造成をはじめ、真珠やワカメそれにカキなどの浅海養殖の開発、国民宿舎「歌ヶ浦荘」を中心とした観光開発にも力を入れている。

したがって、この町のおもな産業は農業と漁業である。みかんは、農業構造改善事業などで造成が進み年間270トン・1,400万円の生産をあげている。

いっぽう、まき網を主体としていた漁船漁業は、近年の漁業不振など

で期待がもてなくなったため、立地条件を生かした養殖漁業に切りかえ真珠やワカメなどの養殖を進めてきたが、昭和43年県漁業公社によって鯛やハマチの養殖が行なわれたこと



で、漁民の養殖熱が高まり、現在80万匹の鯛を養殖し、おもに大阪方面に出荷、年間約1億円をかせいでいる。将来は、ハマチとあわせて5億円の生産を見込んでおり、獲る漁業から育てる漁業へと移行、いまは町の重要な産業となっている。

また、この鹿町町は「福祉の町」といっても過言ではあるまい。妊産

婦や乳幼児の健康管理を行なう母子健康センターをはじめ、保育所や児童館・国民宿舎「歌ヶ浦荘」に併設されている母子休養ホーム・最新の設備をもつ町立診療所・老後を楽しく暮らしていただくための老人ホームなど、生まれるときから老後までのあらゆる福祉施設が完備されている。なかでも、町立診療所は、内臓外科に定評があり、町民の健康管理に成果をあげている。

8キロメートル離れた江迎町とは日常の交流が盛んで、学校給食や消防活動・衛生処理・火葬場などの施設を統合し、ここではすでに広域行政が積極的に進められている。

この町にあった日鉄本ヶ浦鉱はカロリーの高い強粘結炭で知られているが、昭和35年に閉山した。しかしこの石炭埋蔵量は150万トンといわれ、最近、また新しい炭鉱をはじめ、月産8,000トンを出炭していることは注目される。

観光の開発も急ピッチで進められている。標高373メートルの大観山の開発、国民休暇村の設置なども精力的な開発が行なわれており、この町は、恵まれた自然を生かした養殖漁業と観光開発によって、こんご大きく発展していくことであろう。

日本脳炎予防接種日程表

日本脳炎の予防接種
はもよりの病医院で

日本脳炎とインフルエンザの予防接種は、医師会のご協力により、本年度から小中高校生を除く一般市民のかたは、市内の各病医院で、指定された期間中に接種できるようになりました。

日本脳炎の予防接種日程は、右表のとおりです。自分のつごうのよい病医院で、指定した期間に接種してください。はじめの接種期間中に接種できなかったときは追加接種期間に接種してください。

なお、接種のときは次のことにご協力ください。

▷病医院に常備している問診票を自分で記入し、医師に提出してください。

▷接種料金は、3歳～6歳まで無料15歳～64歳までは190円です。ただし、生活保護世帯は無料です。

受給票を窓口に提示してください
▷予防接種以外の外来や入院患者の診療に支障のないようにしてください。

百日せき
ジフテリア
予防接種は中央公民館

百日せき・ジフテリアの予防接種は、毎月第2・第3火曜日の13時30分から14時30分まで中央公民館で実施しています。当日が祝日に当たるときは翌日です。

▷百日混合1期 生後3か月～5か月までの乳児で、3～4週間かくて3回接種。

▷2期は、1期接種後1年～1年半経過後1回実施します。

※母子手帳をお忘れなく。

立花台地の不燃物捨場に
「なまもの」を捨てないで

町名	医療機関	接種期間	追加接種期間	時 間
伊万里	岩崎医院	5月11日～13日	5月19日～20日	14.00～15.00
	山口外科	〃	〃	11.00～12.00
	世戸医院	〃	〃	14.00～15.00
	岡村医院	5月15日～17日	5月23日～24日	13.00～14.00
	口石整形外科	〃	〃	14.00～15.00
	伊万里保養院	〃	5月24日～25日	8.30～9.30
	隅田病院	5月16日～18日	〃	14.00～16.00
	夏秋医院	5月17日～19日	5月25日～26日	11.30～12.30
	鈴山耳鼻咽喉科	〃	5月26日～27日	11.00～12.00
	木本耳鼻咽喉科	5月18日～20日	〃	13.30～17.00
	堀田病院	5月22日～24日	5月30日～31日	14.00～15.00
	桑原産婦人科	〃	〃	13.00～14.00
	原皮膚科	6月12日～14日	6月19日～20日	13.00～16.00
	山口皮膚科	〃	〃	15.00～16.00
	野中眼科	〃	6月20日～21日	9.00～17.00
光武外科	6月14日～16日	6月22日～23日	10.00～12.00	
加茂医院	〃	6月23日～24日	13.00～14.00	
加茂皮膚科	6月21日～23日	6月29日～30日	14.00～15.00	
浜田産婦人科	6月15日～17日	6月23日～24日	8.30～9.30	
小島眼科	〃	6月26日～27日	14.00～15.00	
菊池外科	6月19日～21日	6月27日～28日	13.00～15.00	
前田病院	6月20日～22日	6月28日～29日	14.00～15.00	
林産婦人科	6月21日～23日	6月29日～30日	〃	
黒川	小島医院	5月11日～13日	5月19日～20日	13.00～14.00
波多津	小島医院	5月22日～24日	5月30日～31日	13.30～14.30
	今村医院	6月12日～14日	6月20日～21日	13.00～14.00
南波多	小島医院	5月17日～19日	5月26日～27日	11.00～12.00
	助広医院	6月15日～17日	6月23日～24日	13.00～14.00
大川	平山医院	5月15日～17日	5月24日～25日	11.00～12.00
	山口医院	6月12日～14日	6月19日～20日	〃
松浦	中村医院	5月22日～24日	5月30日～31日	13.00～14.00
	日浦医院	5月17日～19日	5月26日～27日	〃
	近藤医院	6月15日～17日	6月22日～23日	〃
二里	太田整形外科	5月11日～13日	5月19日～20日	13.30～14.30
	毛利病院	5月16日～18日	5月24日～25日	11.00～12.00
	市民病院	6月12日～14日	6月20日～21日	13.00～14.00
	井手診療所	6月15日～17日	6月22日～23日	14.00～15.00
	山元外科	6月21日～23日	6月29日～30日	13.00～14.00
東山代	内山産婦人科	5月18日～20日	5月26日～27日	14.00～15.00
	立石医院	6月19日～21日	6月26日～27日	11.00～12.00
	滝野診療所	5月16日～17日	5月23日～24日	13.00～14.00
山代	西田病院	5月16日～18日	5月25日～26日	15.00～16.00
	博仁会医院	5月22日～24日	5月30日～31日	11.00～12.00
	黒木医院	5月11日～13日	5月19日～20日	〃
	樋口医院	6月15日～17日	6月22日～23日	〃
	水上医院	6月12日～14日	6月20日～21日	〃
	社保浦崎病院	6月19日～21日	6月27日～28日	13.00～15.00
向山診療所	5月22日～24日	5月30日～31日	13.00～14.00	

＝人事異動＝

4月1日付で市職員の人事異動を行ないました。また、市民課窓口係長中島信一氏の急死に伴い11日付でそれぞれ次のとおり異動しました。

◎4月1日付

▷兼学校教育課長＝武野増見 ▷学校教育課指導主事＝江口利夫・松尾充・西山経喜 ▷水道課＝岩永鉄男 堀田清人 ▷労働課＝八坂徹 ▷福祉事務所＝小島茂美 ▷市民課＝池田直子 ▷都市開発課＝尾形洋一郎 ▷保健衛生課＝中尾京子 ▷山代出張所＝永田登 ▷伊万里保育園＝古場恵美子・角房子・樋渡喜代子・田中洋子 ▷大坪保育園＝多久島トシ子・藤松昌江 ▷松浦保育園＝山口チサ子・草村時子 ▷井手口保育園＝木下文恵・淵上清子 ▷前平保育園＝池田マスキ ▷伊万里小学校＝池田幸子 ▷牧島小学校＝喜多恵子 ▷大坪小学校＝西田シゲ子 ▷黒川小学校＝小田美子 ▷南波多小学校＝小林美恵子 ▷松浦小学校＝山口

節子 ▷滝野小学校＝西田勝次 ▷山代西小学校＝川久保ヒサ子▷東山代小学校＝池田彰 ▷山代東小学校＝齊藤茂 ▷伊万里中学校＝中野キヨミ ▷南波多中学校＝吉村睦子▷国見中学校＝谷川光子 ▷波多津中学校＝榎本武美 ▷山代中学校＝川原正信 ▷北部地区学校給食センター＝黒川千小枝 ▷中部地区学校給食センター＝川添サトノ・中村義男 ▷東部地区学校給食センター＝山口艶子

◎4月11日付

▷市民課窓口係長＝松尾栄 ▷農業委員会農地係長＝久保田親守 ▷農業委員会＝草場末雄

妊婦検診と相談

5月9日 9時30分～12時 波多津町小島医院 13時30分～15時 東山代町内山医院 〃 16日 13時～15時 南波多町小島医院 大川出張所（相談）

小児マヒ生ワク投与

▷対象者 昭和46年2月1日から昭和47年1月31日までの出生児 ▷日時と場所 5月18日 東山代公民館 19日 大川出張所 松浦公民館 ※時間 13時30分～14時30分 ・前回もれたかたも投与できます。 ・母子健康手帳をご持参ください。

県税の収納取扱店を追加

県は県民のみなさんが県税を納めやすくすることによって納期内納付と自主納税を促進しようと、47年度から次のとおり県税の収納代理金融機関を追加指定しました。ご利用ください。

◎市内の追加指定金融機関

親和銀行伊万里支店・佐賀相互銀行伊万里支店・農業協同組合の本所支所・出張所および佐賀県信用農業協同組合連合伊万里出張所

今回は、事業計画と予算の概要をお知らせします。

▶事業計画について

事業は、規約の目的にしたがって実施します。本年度は、発足したばかりで予算も少額のため十分な活動はできませんが、逐次拡大していく方針です。

本年度の事業計画は次のとおりです。（本年度に限り47年1月21日から48年3月31日まで）

- 2月 施設入所者訪問激励（一部実施済み）
4月 障害児調査
5月 障害児訪問指導始め
6月 啓蒙活動（看板・ポスターおよびパンフレットなど）
8月 特殊学級宿泊訓練援助
10月 特殊学級運動会援助
1月 48年度会員募集

2月 会員募集締め切り

3月 48年度の計画

▶予算について

Table with 2 columns: Item, Amount. Includes (収入) 会費 130,600円, 寄付金 30,000円, 補助金 100円, 預金利子 100円, 計 160,800円. (支出) 会議費 24,000円, 役員旅費 16,000円, 事業費 116,000円, 啓蒙費 30,000円.

市中心身障害児育成協だより

Table with 2 columns: Item, Amount. Includes (収入) 会費 130,600円, 寄付金 30,000円, 補助金 100円, 預金利子 100円, 計 160,800円. (支出) 会議費 24,000円, 役員旅費 16,000円, 事業費 116,000円, 啓蒙費 30,000円.

Table with 2 columns: Item, Amount. Includes 振興費 50,000円, 渉外費 6,000円, 調査指導費 30,000円, 事務費 10,000円, 消耗品費 8,000円, 通信費 2,000円, 予備費 10,800円, 予備費 10,800円, 計 160,800円.

以上、事業と予算の概要をお知らせしましたが、来年度の会員を1月に募集します。

「恵まれない心身障害児に愛と希望の光を与えたい」この本会設立の趣旨にご賛同いただき、本年度以上に、多数の入会をいただきますようお願い申し上げます。

市中心身障害児育成協議会

副会長 金子末松

小型船舶操縦免許講習

小型漁船・ボート・ヨットなどに2人以上乗船するときには免許がいります。その免許講習会が次により実施される予定です。関係者はぜひ受講してください。

- ▷講習時期 6月ごろ
- ▷講習日程 学科 13日(夜) 実技 4日(昼)
- ▷受講料 約4万4,000円
- ▷募集人員 50人以内
- ▷申込先および資料請求先

- ・伊万里発動機(電話2780)
- ・香月釣具店(電話4824)
- ・山中釣具店(電話5317)

▷申込期限 5月10日
▷免許 受講者には海運局から小型船舶操従士免許が交付されます。

技能検定試験

▷職種 鋳鉄鋳物鋳造・タレット旋盤加工・普通旋盤加工・フライス盤加工・ボール盤加工・平面研削盤加工・治工具仕上げ・金型仕上げ・機械組立仕上げ・製缶・空気調和設備配管

給排水衛生設備配管・鉄工・配管盤組立・開閉制御器具組立・洋服仕立洋裁・左官・タイル張り・築炉・畳製作・ブロック建築・指物製作・とび・建具製作・木型製作・建築塗装金属塗装・広告美術仕上げ・表具

▷試験日 7月2日から10月1日までの間で、各職種ごとに指定する日
▷受検申請受付期間 5月8日から5月22日まで
▷受検申請書の提出先 佐賀県技能検定協会 (佐賀市与賀町1~37 佐賀商工共済ビル内)

次の方からご寄付をいただきました。厚くお礼申し上げます。(敬称略)

社会福祉事業費へ

- ▽香典返しを寄付
 - 中島猪之雄(松浦町中の原中通 亡父勝一)
 - 井手三男(南波多町谷口 亡父甚太郎)
 - 前田新矢(東山代町滝川内 亡母ミサラ)
 - 池田博(大川町川原 亡母ツチ)
 - 前田藤雄(二里町内の馬場 亡妻カツ)
 - 岩橋一次(二里町八谷搦 亡母ツマ)
 - 藤川みせ(黒川町椿原 亡父徳治郎)
 - 池田恒二(松島町下松島 亡父吉郎)
 - 岩橋勝次(松浦町宿分 亡母イチ)
 - 田中弥三郎(東山代町白幡 亡妻サヨ)
 - 小田切千代(大川内町市村 亡夫義作)
 - 林謙次郎(山代町峰 亡父吉)
 - 井手三男(南波多町谷口 亡母ツタ)

- 松尾耕助(伊万里町本町 三丁目 亡母アヤ)
- 竹内繁見(南波多町府招下 亡母チヨ)
- 松尾キヌ(立花町東門 亡夫七次郎)
- 今坂健一(南波多町古川 亡母コト)
- 立石元右エ門(東山代町脇野 亡母ワイ)
- 原口フジ(松浦町久良木 亡夫真)

- 荒木節(大坪町柳井町 亡父万市)
- 副島力男(松浦町堤の川 亡父喜一)
- 中島ミサ子(立花町東門 亡夫信一)
- 川崎定(大川内町吉田 亡長女真由美)
- 多久島かね(伊万里町上仲町 亡長男健吉)
- 緒方静馬(南波多町府招上 亡妻文子)
- 中島満恵(大川内町市村 亡夫龍次)
- 小森アサノ(二里町大里 亡夫泉)
- 松本文人(黒川町浦湾 亡養母ハル)
- 村田トシ(立花町西門 亡夫義雄)
- 前田博(二里町内の馬場 亡父藤雄)
- 古賀登(山代町城 亡母ケサ)
- 池田善七(脇田町平山 亡妻タカ)
- 平川岩円(東山代町川内野 亡父岩太郎)
- 篤志寄付
 - 五百円 匿名(伊万里警察署経由)
 - 五百円 松尾英則(木須町市営住宅 拾得金待期満了につき)
 - 参千円 竹内ヤエノ(松島町 高令者年金を寄付)
 - 五百円 匿名(伊万里警察署経由)
 - 二百五十円 中島政五郎(埼玉県八潮市大原一八九戸籍謄本残金を寄付)(累計二八二万二八九〇円)



ありがとう

ご支援ありがとうございました

- 松尾キヌ(立花町東門 亡夫七次郎)
- 村田トシ(立花町西門 亡夫義雄)
- 前田博(二里町内の馬場 亡父藤雄)
- 古賀登(山代町城 亡母ケサ)
- 池田善七(脇田町平山 亡妻タカ)
- 平川岩円(東山代町川内野 亡父岩太郎)
- 篤志寄付
 - 五百円 匿名(伊万里警察署経由)
 - 五百円 松尾英則(木須町市営住宅 拾得金待期満了につき)
 - 参千円 竹内ヤエノ(松島町 高令者年金を寄付)
 - 五百円 匿名(伊万里警察署経由)
 - 二百五十円 中島政五郎(埼玉県八潮市大原一八九戸籍謄本残金を寄付)(累計二八二万二八九〇円)

- 岩橋勝二(松浦町宿分 亡母イチ)
- 松尾キヌ(立花町東門 亡夫七次郎)
- 山口芳市(木須町木須東 亡母イシ)
- 鶴田義一(黒川町黒塩 亡祖母ミツ)
- 川崎定(大川内町吉田 亡長女真由美)
- ▽篤志寄付
 - 九百八拾円 江頭宏樹(山代町浦の崎 拾得物礼金を)
 - (累計九〇〇万五六八〇円)
- ▽香典返しを寄付
 - 梶山悦子(伊万里町浜町 亡長男生根)
 - 黒川公民館設備資金へ
 - ▽香典返しを寄付
 - 長野精器株式会社社長長野明(黒川町塩屋 亡母タケ)
 - 市立図書館へ
 - ▽香典返しを寄付
 - 梶山悦子(伊万里町浜町 亡長男生根)

(昭47・4・20現在)

こどもページ

きよ年の出荷額は200億円

ますます発展する市内の工業

市役所は、きよ年の12月31日現在で、伊万里市内にある工場の数やその工場で作っている製品の売れゆき、工場で働いている人の数などを調べました。

この調査は「工業統計調査」といって、国が全国の工業の状態を調べ全国の市町村、それに日本の国が栄えているか、そうでないかメヤスにし、これからの政治に役立てるために毎年調査しているものです。

この調査によると、伊万里市内には241の工場があり、そこに働いている人は6,545人でした。それにきよ年1年間の製品の出荷額は198億447万円でした。

前の年に比べると、出荷額は18億787万円・10パーセントふえています。また、工場は1つ、工場に働いている人は365人ふえています。

出荷額を工場の種類別に分けると、合板など木材をつかって製品をつくる工場の出荷額がいちばん多く129億5,891円で、全体の65,3パーセントにあたります。前の年に比べ19億3,352万円・17.5パーセントふえています。

その次が窯業（やきもの）などの製品で、前の年より34,3パーセントものび、31億4,187万円でした。

食品の製造業も17億7,575万円、前の年よりも約20パーセントふえ、第3位です。

そのほか電気機械が5億1,556万円、金属製品が4億8,524万円の順です。

工場の数は、食品製造が84社で

最高です。しかし、前の年より4社へっています。ついで窯業60・木材関係（合板製造など）42・家具関係12・出版や印刷関係12などあわせて241社です。

働いている従業員は、木材、木製

市役所の建築はじまる

完成するのは来年6月

新しい市役所の建築工事が、いよいよはじめられることになり、その起工式（仕事はじめの式）が、4月11日、市役所を建てることにしている伊万里駅うらのたちばなだいちげんば立花台地の現場でおこなわれました。

新しい市役所は

総額7億2,650万円をかけて、昭和46年から昭和48年

までの3年がかりで建てることになっています。市役所の敷地になるところは、すでにことしの3月いっばいに工事を終わっています。

いまから建築工事ははじめ、来年の6月に完成させることにしています。市役所は、鉄筋コンクリート建てで、完成したときのすがたは上の写真のようなすがたになる予定です。左がわが本館、右がわが別館とよんでいます。本館は4階建て、別館は2階建てで一部3階もあります。本館には、市役所のほとんどの課

品製造工場がいちばん多く2,670人窯業・土石製品製造が2,119人・食品製造が603人・衣服やせんい製品製造が295人、そのほかの製造工場が858人でした。

5年前の昭和41年に比べると、工場は10社・従業員は3,076人、出荷額は約4.4倍にふえています。

また、昭和46年までに誘致した工場は18社ですが、すでにことしにはいって大川町の立川炭坑あとに天国ダンボールとみなさんもよく知っている名村造船所が黒川町に建設されます。したがって、これまで伊万里市に誘致した工場はあわせて20社になったわけです。

や委員会に働いている人たちがはいり、別館には一部の課と議会関係の



▷市役所の完成よう図◁

人たちがはいることになっています。さらに、本館1階にはひろびろとしたジュタンをしきつめた市民の休けい室もつくりまします。

みんな知っているように、わたしたちの町は、昭和29年に市になりました。そのため大坪小学校の古い校舎を市役所にしていままで使ってきたのです。でも、いまの市役所は明治27年に建ったもので78年もたっていて、危険になったばかりでなくせまくて仕事の能率があがらないため建てかえることにしたのです。

みんなで選ぼう

伊万里市の木と伊万里市の花

伊万里市は、みんなの町

※伊万里市を緑と花に囲まれた美しい町にして

※伊万里市民はもちろん伊万里市を訪れる人たちが快適にすごせるように

※伊万里市の木と伊万里市の花を選ぶことにしました。

次の条件に合った伊万里市にふさわしい木と花をそれぞれ一つずつ選んでください。

応募者の中から抽せんにより、記念品を贈呈します。

〈選ぶ条件〉

伊万里市の木 これから大きく発展しようとする伊万里市を象徴するにふさわしい木で、たくましく、力強く伸びるもの。

街路・学校など公共的な場所にも植えられるもの。

伊万里市の花 誰にでも親しまれ、どこの家庭にでも育てられるもの。

(鉢植えもできるもの)

街路の歩道などに設置するフラワーポットにも適していて、集団美の発揮できるもの。

応募のしめきり 5月20日

応募先 ・伊万里市役所総務課へ直接郵送するか又は駐在員(区長)を経由して総務課へ

-----きりとり線-----

住所 伊万里市 町

氏名

年令 歳

伊万里市の木

伊万里市の花