

# 広報 いまり

昭和29年8月19日  
第3種郵便物認可

毎月1日発行 定価1部20円 昭和53年5月1日 伊万里市役所総務部企画課発行

No.291



4月27日、竹内市長が市職員に出迎えられ、気持も新たに登庁しました。

市長は、全職員に対し「1期目はホップ、2期目はステップ、今度の3期目はジャンプのときであり、伊万里市の飛躍的發展を実現したい。」

「心豊かに仕事はきびしく」をモットーとして6万市民のための市政を推進する＝と訓辞しました。

(4月27日朝 市役所にて)

'53

5月



# 信頼と誠実 団結と融和 生きがいのある豊かな町づくりを

## 市長就任あいさつ



▶市長 竹内通教◀

第三期目の市長就任に当り、衷心より御挨拶申し上げます。

過去八年「信頼と誠実」をモットーに市政を担当し今回の選挙においても市民皆さんの信託を得ましたので、これを市政運営の基本とし、特にこれから人づくり・社会づくりを重点といたします。

そして「信頼と誠実」の輪を市内に広げるばかりでなく、市外にも、殊に伊万里市を中心とする県境を越えての二十一市町村にもひらめ、団結と融和を計ります。

なぜならば、既にこの地域に国の調査費がつけられ今後の伊万里湾開発の具体化が二十一市町村のまとま

りにかかっているからであります。

今後国との話し合いの中で伊万里湾開発の方向と具体化をすすめます。

当面、不況対策と減反に対する対応が喫緊の課題で不況対策としては誘致産業や地場産業の育成にとつとめこれまでの金融政策に加え、販路の拡張や助成に至るまでの振興策に併せ、政府の景気浮揚に応じて公共事業の思い切った採択をして、道路などの生活環境を整備すると共に身近に臨時雇用、臨時収入の場をつくる考えであります。

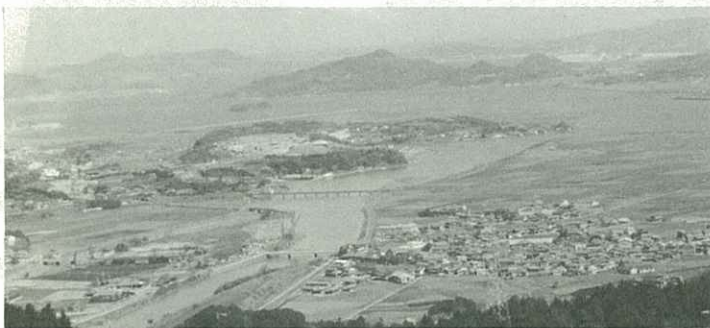
減反については政府の減反に伴う新しい制度を極力利用し、それを補完する市の助成策をたて、転作に当って育苗から販売までの一貫した対策によって新しい農政の方向を確立せねばなりません。

伊万里では落葉果樹の産地化が進んでいるので果樹試験場の誘致や技術普及員の増員など県へ要請いたし

ます。

教育、文化、史跡、環境福祉など市の行政の分野は広く、少しでも、どこからでも切り開いて、地域的にも事業的にもバランスのある市政によって生きがいのある豊かな町づくりをした

### ▼開発を待つ伊万里湾



た。体力づくりをのばしてさらによい市政をつくれというのである。

こういう人の心の温かさは選挙の試験を経なければわからない。

また選挙があれば、それだけ周辺のすみずみまで廻るし、多くの人と接することができ。

相手候補との論争は、自分の特徴をはっきりと浮きぼりにし、足りないところは反省させられる。

さらに、いわゆる「手もち手弁当」で働いてくれる人達の多い陣営ほど強力でこの人達には候補者のためよりも市政のためという信念があり、そこに自我を没却する力の出どころがある。ただ選挙があればデマや中傷が飛び交う。そこで民主主義の原点は、真実を見極める個性の確立が必要になる。

支持者の票の重みは選挙戦を体験しなければわからないが、市政は六万市民が相手であるので、その調和が必要である。ともかくもきびしい選挙戦を経た行政が望まれている。



# 新市長に竹内現市長が再選

## 市議補選は松尾氏が無投票当選



▶市議会議員当選の松尾和人氏◀

12年ぶりの任期満了による市長選挙の投票が、4月23日午前7時から午後6時まで、市内23か所の投票所で行われ、午後8時から市民会館で即日開票の結果、現市長竹内通教氏が当選と決まりました。

私たちにあって、最も身近な選挙として市民有権者の感心も高く、投票率は88.64%と前回41年の65.48%を大巾に上廻ったものでした。

投票率を町別にみますと、南波多町が93.58%と最も高く、二里町の87.42%が一番低い投票率でした。

また、市長選挙と同時に告示

### 広報こよみ

- 3日 憲法記念日
- 5日 こどもの日
- 5日 児童福祉週間(～11日)
- 9日 交通事故相談日(生活相談課)
- 10日 愛鳥週間
- 14日 母の日(第2日曜)
- 18日 法律相談日(生活相談課)
- 23日 交通事故相談日( " )
- 30日 消費者の日(今年から)

された市議会議員補欠選挙は、松尾和人氏が無投票当選となりいずれも4月24日、市選挙管理委員会から当選証書が手渡されました。

### 候補者別得票数

竹内通教氏(無所属現) 20,942票  
山口正次氏(無所属元) 16,764票

### 市長選挙投票状況

投票区	投票所	有権者数	投票者数	投票率
伊万里	1 市民会館	5,584	4,906	87.86
	2 牧島小	1,462	1,316	90.01
	3 大坪小	4,357	3,802	87.26
	4 大市役所	2,288	1,923	84.05
	5 大川内小	2,076	1,852	89.21
計		15,767	13,799	87.52
黒川	1 黒川公	2,004	1,808	90.22
	2 立目分校	256	240	93.75
	3 東黒川小	580	534	92.07
	計	2,840	2,582	90.92
波多津	1 波多津公	1,605	1,439	89.66
	2 波多津東小	994	913	91.85
	計	2,599	2,352	90.50
南波多	1 南波多公	1,713	1,600	93.40
	2 波多川小	684	643	94.01
	計	2,397	2,243	93.58
大川	大川小	2,837	2,498	88.05
松浦	松浦公	2,548	2,276	89.32
二里	1 川東公	1,444	1,229	85.11
	2 二里公	1,262	1,140	90.33
	3 作井手公	736	640	86.96
	計	3,442	3,009	87.42
東山代	1 東山代公	2,666	2,328	87.32
	2 大久保公	973	850	87.36
	3 滝野中	624	576	92.31
	計	4,263	3,754	88.06
山代	1 楠久公	2,250	1,992	88.53
	2 山代公	1,693	1,499	88.54
	3 山代西小	2,104	1,881	89.40
	計	6,047	5,372	88.84
合 計		42,740	37,885	88.64

新しい市政には選挙という尊い試練が課せられた。このころで選挙ほど人の心のわかるものはないと言われる。誰でも自分中心になりやすいが、自分のためと同時に人のためということになればこの世の中は成りた、ないし、まして正しい選挙とはいえない。そこで純粋な心での選挙のエピソードを一つ二つあげてみたい。

街頭演説に出て、駆け寄ってこられるお年寄りに「お願いします」と言うとうるさく「こちらが是非お願いします」といわれる場面が多く感激の連続であった。グループで帰っている小学生が街演車にガンバレガレバレと声援を送ってくれ、国体における少年野球の優勝戦を思い出して涙の出る思いにかられた。

選挙戦が終わったのは驚い祝電を貰ったのに驚い





### 伊万里を美しくする市民運動

## 5月7日(日)は市民大清掃日です

### セイタカアワダチ草の除去も

伊万里を美しくする市民運動推進本部は「私たちの郷土は私たちの手で清掃しよう」を合言葉に、市民総参加による清掃を5月1日～5月10日まで行います。

蚊やハエのいない住みよい環

境にするためあなたもわたしもみんなで参加しましょう。

〔清掃個所と清掃方法〕

▲公共施設の清掃（公園や道路など5月7日市内一斉に行います）

▲家庭内と周辺の清掃（5月1日～10日までそれぞれ行います）

▲事業所、学校、幼稚園の清掃（5月1日～10日まで行います）

### 5月の市民会館行事

7日(日) 9時～22時

・藤間貴久寿舞踊会（拍乃会）

12日～13日（金～土）10時～22時

・空間劇団公演「倭人伝」

（中島住男）

14日(日) 9時～12時

・第23回佐賀県保育事業研究大会（佐賀県保育協議会）

21日(日) 9時～17時

・徳田ピアノ教室おさらい会

28日(日) 9時～15時30分

・詩吟朗詠錦城会佐賀西部大温習会（伊万里錦城会）

## 電話地下線工事にご協力をお願い

日本電信電話公社の電話線拡張工事（地下線埋せつ）が5月から8月までの予定で行われます。

工事期間中は、道路掘さくのため、工事騒音や片側通行などでご迷惑をおかけしますが、工

市の人口	
	(4月1日現在)
総人口	60866人
男	28834人
女	32032人
前月比	-469人
世帯数	15,972世帯

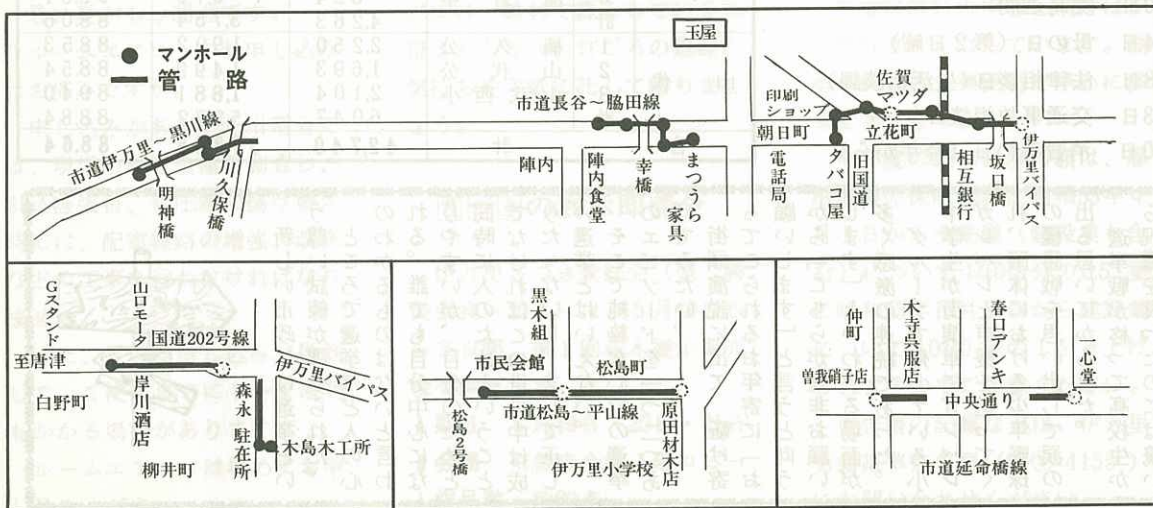
市内の私有地や公共用地などに生息するセイタカアワダチ草を、大清掃旬間の一環として除去作業を行います。

草の生息は、鉄道敷、国道敷、県道敷、市道敷、河川敷などに多く見られます。徹底除去に市民皆様のご協力をお願いいたします。

事の重要性をご理解いただきご協力をお願いします。

なお、工事についての連絡は西日本通信建設伊万里工事事務所（☎② 7121）へ。

工事か所は下図のとおりです。





# 緑化教室に参加してみませんか

毎月20日に開きます

市環境衛生課は、自分で花を育て、緑をながめ、みどり豊かな住みよい郷土の実現を目指して、5月から毎月20日（8月は21日）に「緑化教室」を開きます。

▲参加 市民の方ならだれでも参加できます。

▲受講 無料

▲開催日 毎月20日（8月は21日）

▲会場 市役所第3会議室

▲講師 県から派遣

▲プログラム

5月20日(土) 生け垣の作り方

6月20日(土) 庭木の病害虫

7月20日(木) 東洋蘭の栽培法

8月21日(月) 緑化木の育成

9月20日(水) 庭木の仕立て方

10月20日(金) 実生による庭木のふやし方

11月20日(月) 花物のつくり方

12月20日(水) 正月盆栽の作り方

1月20日(土) 盆栽の基本

2月20日(土) 庭木のふやし方の実際

3月20日(火) 盆栽の仕立て方

▲時間 午前10時～12時

▲問い合わせ先 市環境衛生課  
公園緑化係 (☎2111・284)

## 危険物取扱者講習会

市危険物安全協会は、次の日程で「危険物取扱者試験準備講習会」を開きます。

▲日時 5月9日～10日  
9時～14時

▲会場 市役所4階大会議室

▲申込み先 テキスト、講習申込みは消防署予防課安全係に準備しています。(☎4311)

## 消防設備士の講習案内

▲受講対象者 消防設備士免状の交付を受けている方。

▲講習区分

・第1種 第1類の甲種消防設備士および乙種消防設備士と第2類の甲種消防設備士および乙種消防設備士。

・第2種 第3類の甲種消防設備士および乙種消防設備士。

・第3種 第4類の甲種消防設備士および乙種消防設備士と第7類の乙種消防設備士。

・第4種 第5類の甲種消防設備士および乙種消防設備士。

・第5種 第6類の乙種消防設備士。

▲受講手続き 受講申請書と講習



3月

貿易額は9億6,400万円  
2月比5億3,700万円の増で輸入だけ。

輸入

原木9億6,300万円と船舶機器（時間測定器）100万円。原木の内訳は南洋材8億6,000万円、米材1億300万円。

船舶の入港

日本船7隻、外国船9隻（パナマ6・リベリア2・インドネシア1）の計16隻で2月より4隻増。

（唐津税関支署伊万里出張所）

習案内書は消防署に準備しています。(☎③4311)

▲受付期間 5月15日～5月20日まで。郵送の場合は20日付の消印があるものまで受付。

▲提出先 〒840佐賀市内一丁目1番59号 県総務部消防防災課 (☎0952③2211)

## 町別飲酒運転検挙者数

(53.3.31現在 伊万里警察署調)

町名	1月～2月	3月	計
伊万里	13	5	18
黒川	4	1	5
波多津	1	0	1
南波多	4	0	4
大川	1	1	2
松浦	1	1	2
二里	0	1	1
東山代	1	1	2
山代	1	1	2
(市外)	20	10	30
計	46	21	67

## 5月は自動車税を納める月です お忘れなく

自動車（軽自動車を除く）をお持ちの方に、5月10日頃、県税事務所から自動車税の納税通知書が送られます。

県内の郵便局・銀行・県税事務所まで5月31日までに納めてください。

なお、県税についてのお問い合わせは武雄県税事務所へ。

(☎09542-③-3103)



●年金コーナー

# 保険料免除制度があります

かけ金を納めきれないとき

長びく不況で家庭の台所はや  
りくりが大変です。

生活が苦しく、国民年金の  
かけ金を納めたいけれども納める  
ことができないという場合には  
かけ金を免除されることがあり  
ます。

かけ金の免除を受けるには、  
本人が申し出て、それが認めら

れることが必要です。

7月までに申し出て認められ  
ると、今年の4月から来年の3  
月までの1年間かけ金が免除さ  
れます。

免除をうけた期間は、将来老  
齢年金の額を決めるとき3分の  
1で計算されますので、その後  
に生活にゆとりができた場合に  
免除をうけた期間のかけ金を納  
めた方が得です。

10年以内であれば当時のかけ  
金で納めることができます。

▲詳しいことは市役所市民課年  
金係へ(☎③2111内線215)

## 認可申請受付中です

### 小規模土地改良事業

▲昭和53年度の農業基盤整備を  
図るため、小規模土地改良事  
業を共同で施行する方は7月  
末日までに認可申請書を提出  
してください。

▲この事業は、1団地の受益農  
地面積がおおむね1ヘクター  
以上で受益戸数が5戸以上  
となっています。

▲補助対象事業は次のとおりで  
す。

- ・農道(幅員2.5メートル以上)  
溜池、水路(土水路を除く)  
頭首工、橋梁、農道舗装(幅  
員2.0メートル以上)などの  
事業で、いずれも総工事費は  
100万円以内の事業が対象と  
なります。

・補助率は当該事業に要する経  
費の100分の45以内です。

▲昨年申請しながら認可されな  
かった分については再び申請  
が必要です。

▲お尋ねは市産業部土地改良課  
へ(☎③2111内線381)

## 地方税法が一部変わりました

軽自動車税は排ガス規制車も年5,900円に

### 〔個人の市民税〕

個人負担を軽くするため、52  
年の所得に控除対象配偶者と扶  
養親族の数に1を加えた数を乗  
じて得た金額が15万円(現行13  
万円)以下の方に対しては税が  
かかりません。

### 〔法人市民税の均等割〕

- ・資本金等が50億円を超え従業  
員100人以上の法人……………  
……………80万円(現行8万円)
- ・資本金等が10億円を超え50億  
円以下で従業員100人以上の  
法人…40万円(現行8万円)
- ・資本金等が10億円を超え従業  
員100人以下の法人……………  
…8万円(現行2万4,000円)
- ・資本金等が1億円を超え10億  
円以下で従業員100人以上の  
法人…8万円(現行据置)
- ・資本金等が1億円を超え10億  
円以下で従業員100人以下の  
法人、資本金等が1,000万円  
を超え1億円以下の法人…  
…2万4,000円(現行据置)
- ・資本金等が1,000万円以下の  
法人…8,000円(現行据置)

### 〔軽自動車税〕

自家用車は年税額が5,900円↑

→になりました。

### 〔ガス税〕

6月から、1カ月の使用料が  
6,000円以下のときは税金がか  
かりません。(現行4,800円)

### 〔特別土地保有税〕

税制改正により納税義務の免  
除の適用が一部拡大されました  
次の2つの要件に該当する土  
地で法の基準で適合するものは  
税がかかりません。

- ・未利用地等であった土地に、  
事務所、店舗、その他の建物  
または構築物を建設している  
場合、それに工場施設、競技  
場施設、その他の施設であり  
整備状況や利用状況が恒久的  
に利用されている土地。
- ・国、県、市の土地利用基本計  
画や都市計画、その他の計画  
に適合する土地で特別土地保  
有税審議会を経て市長が認定  
したもの。

・2つの要件に該当する場合は  
各納期ごとに申請書が必要で  
す。

▲税に関するご相談やお尋ねは  
市税務課へ。

(☎③2111内線232)



# いま伊万里で

▶竹内市長と松尾市議に当選証書 4月23日の市長選挙で再選された竹内通教市長と無投票当選の松尾和人市議会議員に井手実市選挙管理委員長から当選証書が手渡されました。(竹内市長⑤と松尾市議⑥市役所4・25)



▶駐在員さんに記章を貸与 市内169人に委嘱している駐在員さんに4月1日から「駐在員記章」を貸与しました。記章は黒地に金張りで大きさは直径1.5センチです



◀松浦党祖廟(びょう)の復元を 山ノ寺党祖まつり奉賛会(池永栄二会長=400人)は市内僧職の応援を受け党祖廟復元のための勸進を行いました。(明善寺4・5)



▲大川内山窯元市 商工春まつり期間中の4月1日～5日まで窯元市が開かれました(4・1)



▲自立農家を目指して畜産団地を経営 黒川町立目地区で古竹秀さんら5人が自立農家を目指し肥育牛160頭を飼育しています



▲県営過疎大幹林道の工事進む 西有田町二の瀬から大川内町岩谷へ抜ける全長約13キロの林道建設工事が着々と進み現在約3キロが完成しています。(腰岳中腹二里町鈴桶4・25)



# 身障者手帳の照合を行います

5月1日～31日まで協会理事さん宅で

市福祉事務所は市内の身体障害者の方の現状を把握するために、市身体障害者福祉協会の協力を得て、「身体障害者手帳」の照合を行います。

照合は福祉協会各地区担当(別表)の理事さん宅で行います。

- ▲対象者 現在身体障害者手帳を持っている方
- ▲期間 5月1日～5月31日
- ▲照合 身体障害者の援護、更生など福祉行政に活用します。照合もれがないようご注意ください。

## 身体障害者福祉強調月間 郵便ハガキ20枚がもらえます

身体障害者手帳の1級、2級を持っている6歳以上の方は1人につき20枚の郵便ハガキがもらえます。

手帳を持って最寄りの郵便局へ申し出ください。代理の方でも結構です。期間は5月31日までです。申出用紙は郵便局、市福祉事務所に準備しています。

●市福祉事務所社会係  
(☎③ 2111内線 261)

### 〔身体障害者福祉協会地区理事名——敬称略〕

◎会長 ○副会長 △幹事 □事務局長 ※相談員

地区名(担当)	氏名	住所	連絡先(☎)
◎	近藤 虎吉	黒川町塩屋	⑦0536
○	川原 文一	大坪町下古賀	③1624
△	小野 量一	新天町	②2235
伊万里川南※	□池田順四郎	立花町西円蔵寺	③4459
伊万里川北	力武愛一郎	脇田町平山	③0288
大坪町西	松永 兵蔵	立花町渚	③2970
大坪町東	松尾 一	大坪町白野	③1261
大川内町	淵上 隆雄	大川内町市村	③5793
牧島町	立川 友二	木須町東	③7619
牧島町	松尾 愛司	瀬戸町築港	③3422〔呼〕
黒川町 ※	森戸 庄吉	黒川町塩屋	⑦1825
波多津町	藤森 宇作	波多津町内野	⑤0233
南波多町	井手 二男	南波多町井手野	0955206-8277
大川町 ※	中島 重行	大川町井手口	⑨2411
松浦町	古賀 誠六	松浦町金石原	⑥2344
二里町上 ※	本山 竹市	二里町作井手	③3803
二里町下	吉富 一郎	二里町川東	③4104
東山代町	山口 良行	東山代町脇野	③5974
山代町西	金子 国次	山代町浦の崎	⑧3626
山代町東 ※	○本山 行信	山代町鳴石	⑧2494
山代町中	崎原 敏市	山代町久原	⑧0665

## 山ノ寺党祖まつり

— 5月5日

- ▲日時 5月5日11時～15時
- ▲場所 東山代町山ノ寺
- ▲行事 党祖回向、請願祈禱式辞、「生きている松浦党」ビデオ放映、献酒振舞、史跡案内など
- ▲定期バス
- ⑨ 9時 伊万里バスセンター発  
10時55分 //
- ⑩ 14時9分 川内野発  
17時18分 //

## 〔九州青年の船〕

### 参加者を募集

九州青年の船事業協議会は、次の要領で日中友好「九州青年の船」参加者を募集します。

▲募集期間 5月1日～25日

▲募集人員 各県43人

▲資格 日本国籍を有し昭和53年4月1日現在、満20歳～26歳未満(昭27.4.2～33.4.1までに出生)の男女

### ▲提出書類

- ・申込書 1通(申込書は教育委員会社会教育課に準備)
- ・勤務先所属長の承諾書 1通
- ・戸籍抄本 1通
- ・住民票 1通
- ・履歴書 1通
- ・健康診断書 1通
- ・写真 1枚(4月1日以降撮影のもの 5×5センチ)
- ・作文 テーマ「日中友好九州青年の船に応募して」1編

▲選考 6月中旬に通知予定

▲申込み・問い合わせ先  
市役所教育委員会社会教育課  
(☎③ 2111内線 462)



## 1歳6ヵ月児健康診査

毎月第3木曜日に行います

1歳6ヵ月児の健康診査を今月から毎月第3木曜日に行います。

健康診査は、1歳6ヵ月の時点で運動機能や視聴覚などの障害、精神発達の障害などを持った児童を早期に発見し、心身障害児の進行を未然に防ぐために行うものです。

なお、健康診査は無料です。

### ▲健康診査の内容

- ・身体の発育と栄養状況
- ・身体の疾病と異常の有無
- ・歯の疾病と異常の有無
- ・行動発達の状況と異常の有無
- ・生活習慣の自立、社会性の発達、しつけ、食事など

### ▲53年度検査日程(毎月木曜日)

5月18日 51年10月生まれ

### 成人病・妊婦健康相談

午前中は成人病相談、午後は妊婦健康相談です。

### ▲日時と場所

5月9日(火) 東山代公民館

波多津公民館

16日(火) 黒川公民館

南波多公民館

23日(火) 山代公民館

松浦公民館

### ▲成人病相談 血圧測定・検尿

高血圧の予防など

・時間 10時～11時30分

### ▲妊婦健康相談 妊婦・分娩・

産褥期の保健衛生など

・時間 13時～14時30分

・母子手帳をご持参ください。

6月15日 51年11月生まれ

7月20日 51年12月生まれ

8月17日 52年1月生まれ

9月21日 52年2月生まれ

10月19日 52年3月生まれ

11月16日 52年4月生まれ

12月21日 52年5月生まれ

1月18日 52年6月生まれ

2月15日 52年7月生まれ

3月15日 52年8月生まれ

▲会場 市役所4階大会議室

▲時間 13時30分～14時30分  
までに受付

### 上半期小児生ワク投与

### ▲対象者〔無料〕

・第1回 52年8月1日～53年1月31日までの出生児

・第2回 52年2月1日～52年7月31日までの出生児

5月9日(火) 山代公民館

10日(水) 大川公民館

〃 松浦公民館

11日(木) 南波多公民館

〃 二里公民館

16日(火) 東山代公民館

17日(水) 波多津公民館

〃 黒川公民館

18日(木) 市中央公民館

23日(火) 市役所4階大会議室

30日(火) 〃〔補回〕

▲時間 13時30分～14時30分

●母子手帳をご持参ください。

また、ワクチン投与前後30分間はミルクなど飲ませないようにしてください。

### 子宮ガン集団検診

▲対象者 30歳以上の方(妊婦を除きます)

▲料金 250円

▲日時と場所

5月19日(金) 二里公民館

・受付 13時～13時30分

## 第31回児童福祉週間

5月5日～11日

さわやかな5月の空に、鯉のぼりが高く泳いでいます。

この空のように澄んだ環境のなかで、健康で明るい子供に成長するように――。

そんな願いをこめて今年も5月5日の「こどもの日」から11日までの1週間、第31回の児童福祉週間がはじまります。

### こどもについての相談は 家庭児童相談室へ

こどもの養育、しつけ、教育などの問題で、気軽に相談に応じてくれるところを知っていますか。

市役所1階に設けられている「家庭児童相談室」です。

こどもについての問題なら何でも相談を受け付けています。

特に第1・3・4水曜日には児童福祉司による専門相談を受けており、適切な助言をしたり直接お話をしています。

相談の内容などについては秘密を守り、相談は無料で、電話でも受け付けています。

こどもの非行につながる行動や言葉や遊びが遅れている場合などは、できるだけ早めに相談しましょう。



住宅金融公庫の

53年度第1回融資受付

住宅金融公庫の個人向け住宅建設資金および民間賃貸住宅建設資金の融資受け付けが、5月15日まで行われています。

個人向け住宅建設資金貸し付けは、受付日順に無抽せんで、募集戸数に達し次第締切られます。希望される方は、早めに申し込んでください。

貸付利率は、現在年5.5%と年6.5%の2種類ですが、近く利率の引き下げが予定されています。

貸し付けの種類、募集戸数、貸し付けの条件や申し込み方法などの詳しいことは、最寄りの「住宅金融公庫業務取扱店」と表示した金融機関、または、住宅金融公庫福岡支所（☎092-712-5555）へお尋ねください。

九電だより

ルームエアコンのお申込は早めに

暑い夏がもう間近です。ルームエアコンのお申し込みはお済みですか。

申し込みがあると九州電力では、現場の配電設備を調査し、引込線張替、変圧器の揚げ替え時には、配電線路の増強、改修などの工事を行わなければなりません。

また、夏場は申し込みが殺到して、ご使用までに1~4週間もかかる場合があります。

ルームエアコンは早めにお申し込みください。

市民のページ

第2日曜は「母の日」

5月の第2日曜日（14日）は「母の日」です。

明るく健康に育ててくれたおかあさんに、感謝の気持ちを込めてカーネーションを贈りましょう。

郵便局だより

友達や身近な人へお便りを

手紙は人の心と心をつ結び、心のささえとなるものです。

今年、進学や就職された方もようやく新しい生活環境にも慣れたことと思います。この時期に是非、家族、恩師、友達などへ近況報告を兼ねた便りを出しましょう。

家族や友達などから進学や就職された方への励ましの手紙も喜ばれます。

また、母の日（5月14日）などには、離れて暮らしているお母さんなどへ、日ごろの感謝の気持ちを手紙に託して贈りましょう。

花の展示即売会

伊万里さつき愛好会（原勝美会長=30人）は、5月19日から3日間、第1回花木展示即売会を開きます。

- ▲期日 5月19日・20日・21日
- ▲会場 市農協会館1階ロビー
- ▲作品数 約80点

ダイヤル

じょうずな電話のかけ方

ダイヤルをまわす前に必ず電話番号を確かめましょう

番号を確かめずにウロ覚えでダイヤルするのはまちがい電話のもとです。

時間とお金が無駄になり相手も迷惑します。手元には必ず番号書き抜き帳をおき、それを見ながらダイヤルしましょう。

耳の遠い方に「めいりょう」補聴器つき電話を

ボタン一つで相手の声を18倍まで上げることができます。

・取付料 2,000円

・使用料 月額170円

▲伊万里電報電話局（☎③4251）

伊万里共同高等職業訓練校 生徒募集

▲訓練科目 大工・左官

▲訓練期間 3か年

▲訓練日 毎月第2・3・4火曜日

▲詳しくは同校へ（☎③4681）

労働保険料の

申告と納付はお早めに

労働保険料の申告と納付は5月15日までとなっています。最寄りの銀行、郵便局で早めに済ませましょう。

今年度の概算保険料額は、雇用保険の保険率が、昭和53年4月1日から全業種（建設業も含む）について1000分の0.5、更に昭和53年10月1日から建設業について1000分の1引き上げられますのでご注意ください。

申告書の記載などは、伊万里労働基準監督署（☎③4155）にお問い合わせください。



(福岡市福岡大学高宮校舎)

# 国 税 専 門 官 募 集

## 受付 5月16日～25日まで

国税専門官を全国から580人採用します。(大卒程度)

▲受験資格 昭26年4月2日～昭32年4月1日生まれの男子

▲願書受付 5月16日～5月25日まで

▲第1次試験 7月8日～9日  
・教養試験 ・専門試験

### ▲合格発表

- ・第1次合格 8月25日
- ・最終合格 11月1日

▲願書提出先 〒812福岡市博

多区博名駅東2丁目11番1号

・福岡国税局人事第2課

▲問い合わせ先 伊万里税務署

(☎③ 3147)

次の方からご寄付をいただきました。厚くお礼申し上げます。(敬称略)

多町水留 拾得金待期満了につき)

◆篤志寄付

・式万円 古賀定夫・多久島徳造(宇都宮市・山代町浦の崎 二人展の益金の一部を身体の不自由な方に)

・松尾松光(大坪町永山亡母シズエ)

◆香典返しを寄付

・山口年高(二里町大里)

・香典返しを寄付

・森永重徳(立花町西戸蔵寺 亡母八千代)

・山口年高(二里町大里)

・香典返しを寄付

・杉原愛子(二里町江湖の辻 拾得金待期満了につき)

・西野義勝(立花町富士町 亡父正)

亡父亀一)

・坂口ヨシ江(唐津市西新興町 亡夫茂)

・山代直樹(立花町西戸蔵寺 拾得金待期満了につき)

・山口六郎(大坪町屋敷野 亡母トモ)

ト一会伊万里聖母修道院

・山田サノ(南波多町府招上 亡夫貞四郎)

・匿名(市庁舎内

黒川公民館

妻チエ子)

・平井義信(山代町楠久 亡母ヨシ)

・香典返しを寄付

・上野留吉(黒川町椿原 亡母トモ)

亡父末一)

・田中 健(二里町金武 亡父健市)

・南波多公民館へ

◆香典返しを寄付

亡父政治)

・久保田 稔(脇田町脇田 亡母初野)

・井手文雄(南波多町原屋敷 亡父常三郎)

二里町公民館

亡母松代)

・上野留吉(黒川町椿原 亡母トモ)

の拾得金を)

◆香典返しを寄付

井町 亡父直吉)

・山口六郎(大坪町屋敷野 亡母トモ)

里警察署経由)

◆香典返しを寄付

寺 亡夫四十二)

・島田善徳(松浦町提川 亡父一雄)

(累計二六万六七〇〇円)

◆香典返しを寄付

亡夫健次)

・保利良春(黒川町干潟 亡母サト)

◆篤志寄付

・山田哲司(二里町飯盛川 亡父虎次)

亡妻寿美枝)

・和嶋 勝(黒川町浦分 亡父寅造)

・香典返しを寄付

・山口年高(二里町大里 亡父亀一)

◆篤志寄付

・松尾徳雄(東山代町長浜 亡父徳松・心身障害児父母

・香典返しを寄付

・西田トシ(二里町西八谷 亡夫竹一)

・壱万円 川添 清(南波

・松尾徳雄(東山代町長浜 亡父徳松・心身障害児父母

◆篤志寄付

(昭53・4・15現在)





# こどものページ

## 火遊びはやめよう!!

### 消防署からのお願い

春さきは、空気がいじょうにかんそうして季節風がつよく大火をゆう発するおそれがあります。

きょ年、市内で発生した火災は19件で損害額は2,316万円にもなっています。その原因の80パーセントは失火によるものです。火の取扱いの不注意、不

始末によって大切な財産が灰になっています。

ことしもすでに8件の火災が発生しており、とくにこどもの火あそびによる火災が多く発生しています。マッチやライターなどはもち出さないようにして火の取扱いには十分注意しましょう。

## 親子で絵を描く大会

5月14日(日)伊万里河畔で伊万里川河川敷地で5月14日「市民親子で絵を描く大会」を開きます。

- ▲集合場所 伊万里保育園 9時30分集合
- ▲スケッチ時間 10時~12時
- ▲スケッチ場所 伊万里川ヒューマンストリート(河川敷)
- ▲参加者 家族で絵を描く方ならだれでも参加できます。
- ▲持参品 クレヨン、絵具、エンピツ、弁当など。

### 絵で見る市内の古城跡めぐり

伊万里市郷土研究会発行「いまりの歴史散歩」より

