



◆20世紀を文化で飾る

色絵金蘭手牡丹鳳凰文壺
(佐賀県立九州陶磁文化館所蔵)

●特集

伊万里の公園



主な内容

パブリックインフォメーション…… P 2	ほがらかページ…… P 12
特集 伊万里の公園…… P 4	スポーツ…… P 13
みんなの広場…… P 8	くらしのチャンネル…… P 14
文化で町づくり…… P 10	お便り…… P 16

「世界・焱の博覧会」小中学生ポスターコンクール

入賞作品が決まる

市長賞に 原口久美子さん(東陵中)



「世界・焱の博覧会」小中学生ポスターコンクールの審査が、2月9日、市役所で行われました。33点の入賞作品が決定し、最優秀賞の市長賞には東陵中学校2年の原口久美子さんの作品が選ばれました。

このポスターコンクールは「世界・焱の博覧会」伊万里市推進委員会(川本明会長、75人)が博覧会開催を盛り上げるために市内の小中学生を対象に作品を募集していたものです。

セラミィや焼き物を題材にしたすばらしい作品610点が集まり、同委員会のメンバーなど5人が、出品された作品を丁寧に審査し入賞作品を決めました。応募された作品は、市内の各地区公民館やデパートなどに展示することにしており、本番に



→コンクール審査の様子。



向けてのムードづくりに貢献するものと期待されています。入賞者は次のとおりです。

◎市長賞(1点)

原口久美子(東陵中 2年)

◎議長賞(1点)

光武 白水(牧島小 4年)

◎教育長賞(3点)

黒川慎太郎(牧島小 1年)

松尾 晴奈(大坪小 6年)

井手美由紀(黒川中 1年)

◎優秀賞(各学年1点)

萩原 克年(山代東小1年)

松尾 俊輔(東山代小2年)

川田 賢樹(伊万里小3年)

掛橋 梨恵(山代東小4年)

西田 望(滝野小 5年)

松崎奈津実(伊万里小6年)

大島 由梨(伊万里中1年)

池田華奈子(国見中 2年)

宮谷 友子(伊万里中3年)

◎佳作(各学年2点)

江口 志保(松浦小 1年)

松尾 太輔(松浦小 1年)

宮地 佑佳(山代東小2年)

北原 真実(伊万里小2年)

松尾 幸平(大坪小 3年)

吉永 潤一(二里小 3年)

山口 貴之(松浦小 4年)

福母 雅之(牧島小 4年)

久保田美希(滝野小 5年)

牧瀬香奈江(大坪小 5年)

池田いつか(大坪小 6年)

梶原 暢(大坪小 6年)

米川 和子(東陵中 1年)

仲尾由香里(東陵中 1年)

池田富士華(南波多中2年)

宮崎 了輔(国見中 2年)

◎努力賞(3点)

土井 知哉(山代東小1年)

宮本 昭久(大川小 6年)

岩野 梓(黒川中 1年)

世界焱博「伊万里会場」ボランティア募集

「世界・焱の博覧会」のサテライト会場となる伊万里市には、九州各県をはじめ全国から大勢のお客さんが訪れます。

市内のイベント会場となっている市街地・大川内山・ふるさと村の3会場において、訪れたお客さんに対する案内・接客などに参加し、伊万里会場を盛り上げていただくボランティアを募集します。

●応募資格 平成8年4月1日現在で満18歳以上の人
(高校生等の団体での参加は可)

●応募期限 4月30日(火)

●活動内容

①伊万里会場3か所における総合案内やイベント会場(世界の子ども陶芸祭などの展示館)でのお客様への接客・案内など

②休憩所での冷茶サービスなどの接待

③会場内での簡単な清掃、散水など

●応募方法

市福祉事務所および各町公民館に用意している参加申込書に必要事項をご記入のうえ、ご応募ください。

●応募・問合せ先 市福祉事務所
(☎23) 2111 内線255)

し尿汲み取り手数料

4月1日より料金改定

し尿汲み取り業務は、わたしたちが衛生的で快適な生活をするうえで、一日も欠かすことのできない重要なものです。

しかし一方では、公共下水道の整備や合併浄化槽の普及により、し尿汲み取り量が減少し、収集する家庭も減ってきました。このため、作業効率が悪化しており、これからさらに厳しくなるものと予想されています。また、収集運搬時の不快な臭

いを取り除く脱臭装置の設置や中継槽の整備、労働条件の改善なども課題となっています。

このような状況を踏まえて、今後の業務の適正化および安定化を図るため、4月1日から別表のとおり、汲み取り手数料を引き上げることになりました。

市民のみなさんご理解、ご協力をお願いいたします。

●問合先 市保健環境課
(☎2111内線283)

●定額制(一般家庭)の場合の月額料金(消費税含む)

家族人員	改定手数料			改定前手数料
	世帯割	人員割	計	
1人	320円	275円	595円	538円
2人		550円	870円	786円
3人		825円	1,145円	1,034円
4人		1,100円	1,420円	1,282円
5人		1,375円	1,695円	1,530円
6人		1,650円	1,970円	1,778円
7人		1,925円	2,245円	2,026円
汲み取り回数が月2回以上申込みの場合				1回につき600円 1回につき542円

●従量制(一般家庭以外など)

汲取量 (改定前146円)(消費税)
18 × 162円 × 1.03
〈例〉500ℓを汲み取った場合
500ℓ ÷ 18 = 27.7 = 28
(小数点以下切上げ)
28 × 162円 × 1.03
= 4,672.08 = 4,672円
(1円未満切り捨て)



市・県民税の申告は3月15日まで!

平成8年度の市・県民税の申告書の提出を2月26日から受け付けています。忘れずに3月15日までに必ず申告を済ませてください。

市・県民税の申告をしなればならない人は、平成8年1月1日現在伊万里市に住所を有し、平成7年1月から12月までの一年間に所得があった人です。(広報2月号参照)

申告の受付日程と会場は、2月15日発行の「市役所だより」に掲載していますので、ご確認のうえ、指定の会場へおいでください。

固定資産課税台帳縦覧のお知らせ

平成8年度分の固定資産課税台帳を市役所税務課で納税義務者の方に縦覧します。

なお、課税内容について不明な点などがある場合は、5月2日(木)までに市税務課固定資産係までお申し出ください。

- 期間 4月1日～4月22日(土・日曜日を除きます)
 - 時間 8時30分～17時15分
 - 場所 市税務課
- (☎2111内線231)

世界・焱の博覧会コーナー⑦

ふるさと村では「伊万里の食祭り」

先月号まで「世界・焱の博覧会」伊万里会場の「市街地会場」と「大川内山会場」についてご紹介しましたが、今回は「ふるさと村会場」をご紹介します。

伊万里ふるさと村は、国の農業農村活性化農業構造改善モデル事業の認定を受けて、南波多農協が南波多町井手野に平成2年4月にオープンした「都市と農村の交流拠点」です。

施設内には、朝採り野菜や農産加工品がそろった農産物直売所や、焼き物・手すき和紙・登り窯などが体験できる体験工房、極上ステーキや梨ワインを楽しむレストラン、貸し農園で農業体験ができる市民ふれあい農園などがあり、今では大型観光バスが立ち寄るなど市内の観光名所の一つとなっています。このように、国道202号沿いであり、交流拠点として魅力いっぱいのふるさと村は、昨年10月に国の「道の駅」に指定されました。

「世界・焱の博覧会」では、ふるさと村は会場の一つになり、観光客や市民の皆さんに伊万里の恵まれた「食」を存分に楽しんでいただく場になります。

会期中の主な催しをご紹介しますと、まず「伊万里の食祭り」があります。これは、毎週土曜日と日曜日に、伊万里牛のプロック焼きと梨ワインを存分に楽しんでもらおうという企画です。

8月3日と4日は「特産伊万里梨祭り」、9月上旬には「伊万里っ娘豊水祭り」を開き、西日本一の生産量と品質を誇る伊万里梨を広く紹介します。

観光客に人気が高い観光農園は8月20日～9月20日までの1か月間オープンします。今年は例年より農園の面積を広げますので、入場者は広大な自然なかでナシ狩りやブドウ狩りをゆつくりと楽しむことができます。

10月上旬には「郷土のうまかもん祭り」を開き、地元の皆さんが作った農産加工品のコンクールと即売会を行うことになっています。

そのほか、夏休み子ども陶芸教室、ろくろ・楽焼体験、手すき和紙体験、アマチュア陶芸展など盛りだくさんの催しがありますので「世界・焱の博覧会」には、どうぞ「ふるさと村会場」へお出かけください。

特集

ごぞんじですか

伊万里の公園



ぽかぽか陽気に誘われて、市内の公園へ出かけてみませんか。きっと新しい発見があることでしょう。

そこには、親子連れ、子どもたち、ジョギングしている人などの生き生きとした姿を目にすることができます。

公園の草や木が風に吹かれる様子は、まるで春の到来を待ちわびているように見えます。

緑と親しみながら自然を満喫しませんか。でも、公園でのマナーとルールは忘れずに。

「安らぎ」や「潤い」が

実感できる生活空間

自然は、わたしたちの生活に「潤い」をもたらしてくれます。

ライフスタイルが大きく変わり都市化が進むにつれ、公園や住宅、下水道、道路などの整備や機能の充実が求められています。

これからの「住みよいまちづくり」を進めるうえで「安らぎ」や「潤い」などが実感できる豊かな生活空間は大切で、なかでも公園の持つ役割は非常に重要となってきました。

公園の種類と役割

市内にはどんな公園があるのでしょうか。市内にはその役割に応じて、都市公園20か所と自然公園5か所があります。

都市公園は市内各地にあり、運動公園として位置づけられる国見台公園や歴史をテーマとし

た鍋島藩窯公園、主に地区の住民が利用する城山公園や円造寺公園などの地区公園、遊具を中心とした子どもの遊び場である児童公園があります。

自然公園は、美しい自然や景観をそのままの姿で保護し、自然とふれあい、観賞することを目的としたものです。市内には、玄海国定公園や県立自然公園が大きな範囲で設定され、そのなかに、竹の古場公園や高尾山公園などがあります。

このほかにも市内各地には、児童遊園が63か所あります。

公園は誰でも自由に出入りできる場所で、スポーツやレクリエーションの場として、子ども遊び場として、また自然とのふれあいを通し心身のリフレッシュを図ったり、公害や災害の発生を緩和したり、非常時の救援活動の場になるなど、多くの要素を含んでいます。



高尾山公園



新田川河畔公園



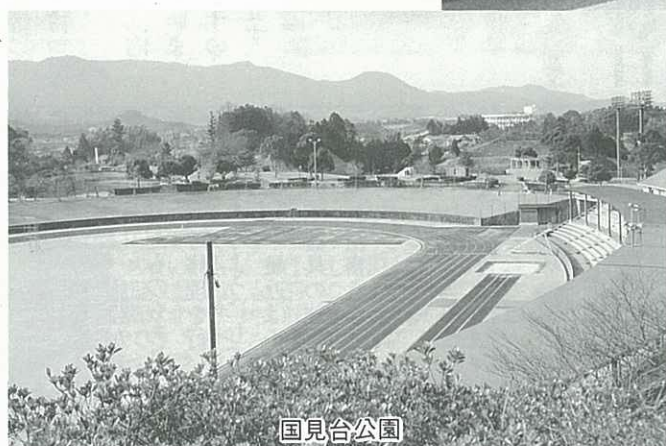
市内の主な公園



円造寺公園



竹の古場公園(5月)



国見台公園

市内各地の公園へ 出かけてみませんか

市内にはいろんな目的を持った公園があり、人々の憩いの場として利用されています。

ジョギングなどスポーツでさわやかな汗を流す人。四季ともにも表情を変える草木の中を散策し、自然や生き物を観察する人。ブランコや滑り台などの遊具で子どもといっしょに遊ぶ人。家族や友人とピクニックに来て、おにぎりやお弁当をおいしそうに食べている人……

太陽の下でみんな生き生きして楽しそうです。そして、公園へ行くたびに新しい発見や出会いがあることでしょう。

あなたも市内各地にある公園へ、ご家族連れまたはお友達と出かけてみませんか。

公園はみんなのもの

マナーを守ろう

でも、せっかく心の安らぎを求めて公園へ出かけたのに、遊具が壊されていたり、落書きしてあったり、ごみが散らかっていたりすると安らぎどころではありません。心ないわずかな人のために多くの人が迷惑します。公園はみんなのものです。マナーとルールを正しく守り、大切に利用しましょう。

パンダさんが

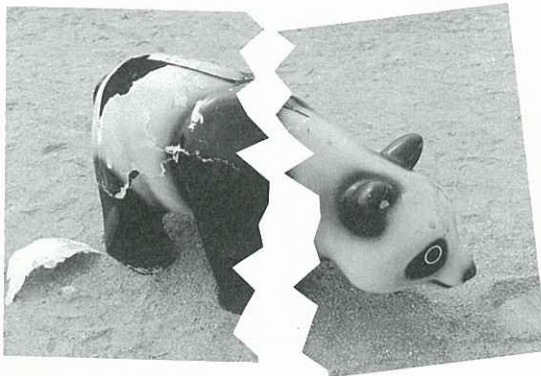
泣いています

公園には、トイレやベンチ、遊歩道、池、子どもの遊具など各種施設が備えられています。

左の写真は、田造寺公園に置いてある壊れたパンダの遊具です。このほかに、ライオンやクマの遊具も心ない人に壊されていました。子どもたちが楽しく遊んでいた遊具の一つなのに、残念でなりません。

皆さん、このパンダを見てみるとなんだか泣いているように見えませんか。

下の作文は、伊万里小学校4年生の松尾志帆さんが書いたものです。先日、志帆さんは小学校1年生になる妹の真帆さんとお母さん、それに近所のお友達



あの言葉をもう一度

伊万里小学校4年
松尾志帆さん



『あぶないから入ってはいけません』と書いてあるたてふだが目につきました。顔を上げると、たてふだはほんとうでした。目の前の動物たちがボロボロになっています。足でけられたようで、半分になっているのもありました。

わたしはおもわず「ああ。かわいそうだなあ」「だれがこんなことをしたんだろう」とかなしい言葉が口から出ました。なぜなら、みんなが「とてもいい場所だよ」と言い合えた公園が、いまではこんな公園になったからです。ひさしぶりにこの公園に来たのに、がっかりしました。

また、石ぞうのカエルの目が一つなくなっていて、とてもかわいそうでした。この公園をいつも見わたしていたカエルが、かた目をとじてねむっているように見えました。

このようなことは、わたしたち人間がやったことだから自分たちできれいにし、もう一度「とてもいい場所だよ」とみんなで言いたいです。

と、田造寺公園へ遊びに行きました。そこで壊れているパンダの遊具を見てびっくりし、その様子を作文にしました。

犬のフンやゴミも きちんと始末を

公園内を見渡してみると、遊具の破損だけではありません。ペンキによる落書き、ゴミの散乱などが後を絶ちません。また最も問題になっているのが、飼い犬のフンです。子どもが遊んでいるすぐ足元や芝生の上に、犬のフンが転がっています。

犬は野外で飛び回るのが大好きな動物で、運動が不十分だと精神的に落ち着かず、やたらとほえたり騒いだりします。このため犬の散歩は飼い

主の務めといえますが、それ以上に犬のフンの後始末は飼い主の責任であり義務です。犬はとこるかまわずフンをしますので、犬を散歩に連れて行くときには、必ずチリ紙とビニール袋を持って出かけましょう。

また、散歩させる際、公園内で犬を鎖から放す飼い主がいまですが、他人に迷惑をかけますので、特に気をつけたいものです。



公園利用はマナーを守って

公園を見回っていると、利用者の人から「公共の物ば、いっちゃん大事にせん人のおるね」という声を聞きます。

公園には、施設が老朽化し少し痛んだものもありますが、できるだけ修理を行い長く使ってもらおうようにしています。

しかし、最近子ども遊具や照明器具の破損およびトイレでの落書きなど公園内でのいたずらが増え、遊びに訪れる人たちがたいへん不愉快な思いをされています。特にひどい例としては、砂場や水遊び場へのガラス片などの投棄、トイレトペーパーを燃やすという犯罪まがいの行為

もありません。また、ペットの散歩でフンの後始末をしないといったモラルを問われるような行為もあります。

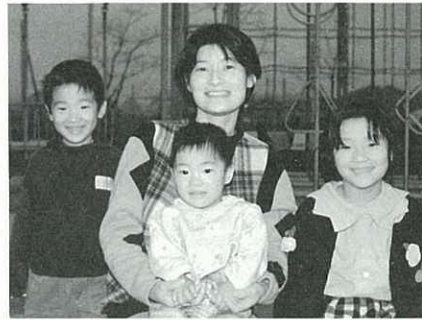
これが現実であり、このようなことを無くさないと、住みよいまちにはなりません。暖かくなれば、外に出て遊ぶ子どもたちや花見をする人などが多くなります。公園は安心して快適に憩える場所であり、皆さんの広場です。



市都市開発課
古川 国宏

● 市内の主な公園一覧表 ●

	公園名	所在地	面積 (㎡)
都 市 公 園	国見台公園	二里町大里	218,000
	城山公園	松島町	8,389
	橘公園	立花町西円蔵寺	2,802
	祇園公園	大坪町祇園町	7,231
	黒川公園	黒川町小黒川	9,271
	蓮池児童公園	蓮池町	1,189
	栄町児童公園	大坪町栄町	2,190
	長浜児童公園	東山代町長浜	1,869
	里・福和児童公園	東山代町里	1,322
	立花児童公園	立花台三丁目	4,296
	今町児童公園	今町	669
	駅南児童公園	新天町中井樋	1,309
	中井樋児童公園	新天町中井樋	2,052
	浜新田児童公園	波多津町辻	555
	新田川河畔公園	二里町八谷搦	3,522
	おまつり広場	二里町八谷搦	3,556
	一本松公園	二里町八谷搦	2,285
	円造寺公園	立花町東円蔵寺	21,000
	鍋島藩窯公園	大川内町大川内山	16,120
いすい緑地	東新町	192	
自 然 公 園	大平山	黒川町立目	62,688
	竹の古場公園	東山代町滝川内	46,721
	高尾山公園	波多津町辻	6,422
	黒髪山自然公園	二里町・立花町・大坪町・大川内町	-
	八幡岳	大川町東田代	-



① 泰然くん(左)玄くん(中)明ちゃん(右)

わたしには子どもが3人いますが、まだ小学校に通う前の幼い子どもたちです。
わたしたち親子は、毎月2回ほど近くの公園に出かけます。もちろん、子どもが遊ぶブラン

大川内町市山 金子恵子さん

子どもと楽しく利用しています

子どもは公園が大好きで、それぞれ子どもの年齢に合った遊びに熱中したり、時には上の子が下の子の面倒を見たりしています。また、ほかの知らない子どもとすぐ友達になり、仲良く遊んでいるようです。
子どものニコニコしている顔や元気に遊んでいる姿を見るたびに、次はどこの公園に行こうかと考えてしまいます。

子どもは公園が大好きで、それぞれ子どもの年齢に合った遊びに熱中したり、時には上の子が下の子の面倒を見たりしています。また、ほかの知らない子どもとすぐ友達になり、仲良く遊んでいるようです。
子どものニコニコしている顔や元気に遊んでいる姿を見るたびに、次はどこの公園に行こうかと考えてしまいます。

コやジャンゲルジムなど遊具がおいである公園です。
子どもは、家の中にいると思いつ切り体を動かすことが少なく、公園に来ると太陽の下で伸びています。
子どもは公園が大好きで、それぞれ子どもの年齢に合った遊びに熱中したり、時には上の子が下の子の面倒を見たりしています。また、ほかの知らない子どもとすぐ友達になり、仲良く遊んでいるようです。

国見台では、いつも多くの人が自分自身のペースに合わせてジョギングしています。毎日来ていると顔見知りになり、友人も増えて

ジョギングを始めたころは、自分の体力に合わせ1.5キロの距離から始め、今は途中で歩いたり体操したりしながら毎日8キロをノルマにしています。ジョギングを始めてから今まで風邪もひかず健康そのものです。



ジョギングしない日は何かもの足りなく、1日損をしたような気持ちです。もちろん、小雨が降っていてもカサをさして国見台で歩いています。ジョギングは、わたしの日課です。

勤めていた会社を7月に定年退職後、健康と手術後の腰のりハビリを兼ねて、国見台で走ったり歩いたりしています。

立花町富士町 本山襄二さん

ジョギングで毎日気持ちいい汗!

励みになります。また、時間にして約1時間ちよつとですが、汗をびつしよりかき、さわやかな気分になります。

飼い犬のフンは必ず始末を

フンの処理の仕方



①フンにチリ紙をかぶせる。



②ビニール袋を手にかぶせてフンをつかむ。



③ビニール袋を裏返す。



④家に持ち帰りフンはトイレに袋はごみに。

みんなの広場

このコーナーでは、あなたの周りの身近な出来事や話題を待っています。市役所広報係へご連絡ください。(☎23111内線207)



ヨーロッパ研修の成果を報告（2月18日）

平成7年度で6回目となったグローバル伊万里海外研修派遣団の研修報告会が、2月18日、市民センターで開かれました。この海外研修事業は、ふるさと創生1億円の利子を活用して毎年実施しているもので、今回は「都市づくり」「農業振興」「ごみ対策」の3点をテーマに6人の団員が昨年の11月16日～26日までの11日間、ドイツ、フランス、イギリスの3か国を視察。特にごみ問題については、伊万里でも子どもたちが小さいころから環境問題に興味を持つよう対策が必要との報告がありました。

南波多町で三世代夫婦が渡り初め（2月18日）

南波多町井手野の金敷原橋架け替え工事が完了し、地元の人たちや関係者100人が出席して、落成式が行われました。幅が5㍍、延長が47㍍のコンクリート橋で総事業費は約1億円です。2組の三世代夫婦を先頭に出席者が渡り初めをして、完成を祝いました。



鬼さんが、なぜか子どもたちの人気者（2月3日）

市内に住む年男・年女37人が、伊万里神社の節分祭に参加して、200人の参拝客を前に「鬼は外、福は内」と大きな声で豆をまき、無病息災を祈りました。境内には2匹の鬼も登場しましたが、たくさんの子どもたちが群がり、思わぬ人気者になっていました。

岡部さんが“秘窯の里”で焼き物づくり（2月16日）

伊万里高出身で劇作家の岡部耕大さんが、大川内山を訪れ、焼き物づくりに取り組みました。作品は「世界・焔の博覧会」伊万里会場で開く「アマチュア陶芸展」に特別出品の予定で、虎仙窯の川副秀樹さんの指導を受け、花器や皿などの絵付けに挑戦しました。



●あなたとわたしの生活展（1月27～28日）
第20回「あなたとわたしの生活展」が伊万里玉屋で開かれました。会場には、EM菌ほかし利用による生ごみ処理方法や古いストックキングを使ったモップ作り、悪徳商法の手口、新合繊ブラウスのテストなどの各コーナーが設けられ、期間中1200人が訪れました。

わが家のアルバム



武藤里奈ちゃん (10か月 歳)
★哲浩・美奈子さんの長女
★東山代町長浜

好き嫌いがいからなんでも食べちゃうけど、納豆かけごはんが一番好きかな。ミッキーマウスの絵本を読んで、お家のみんなにお話してあげるのよ。おばあちゃんのひく電子ピアノに合わせておゆうぎするのも上手なの。おかあさんにしかれても、おばあちゃんに慰めてもらえるからへっちゃらだもーん。



気持ちがやさしくて、素直な女の子になってくれたらいいな。そして、病気をせずに元気な子に育ってほしい。

ほほえみ



森直子さん (23歳)
★大川内町平尾(水瓶座・A型)

最近、仕事が面白くなったという直子さん。短大を卒業後、お母さんの仕事を手伝い“ランジェリーブティックモリ”に勤めています。「お店では、すてきなランジェリーやお洋服、小物を扱っています。若い男性もプレゼントを買いに来られます。3月14日のホワイトデーにいかがですか」とちゃっかり屋の一面も。

夢のあるストーリーとキャラクターで“ドラえもん”が大のお気に入り。ビデオはほとんど見たそうです。ドラえもんのほかに趣味は、スキー、テニス、お茶、お花など幅広く、いろんなことに目を輝かせる直子さんです。

➤市民参加でごみ減量システムづくり(2月12日)
ごみ減量化シンポジウムが市民センターで開かれ、400人の市民が参加しました。ごみ減量システム研究家の松田美夜子さんが埼玉県川口市の先進例を紹介しながら講演。続いて各地でごみ問題に取り組みむ女性など5人が松田さんと意見交換し、論議を深めました。



①応援します。あなたの健康づくり(2月2日)

市教育委員会が主催する「太極拳教室」が2月2日から27日まで火曜日と金曜日に市民センターで開かれました。昨年に引き続き2回目となるもので、20代から70代までの男女15人が市武術太極拳連盟の指導員から基本の型を教してもらい、気持の良い汗を流していました。



①料理の鉄人への道は厳しいな(2月5日)

市民センターのカルチャー入門講座「男の料理教室」が始まり、市内の男性20人が料理づくりにチャレンジしました。伊万里市料飲店組合に加盟しているプロの調理師の指導のもと、3月までに8回のコースで和洋中のいろいろなメニューに腕を振るう予定となっています。

伊万里塾推進研究大会

伊万里学の学習から実践へ

伊万里塾推進研究大会が2月11日、市民センターで開かれました。大会では、市内4地区からの事例発表と今後の塾の運営についてのパネルディスカッションが行われました。

市は、生涯学習の核として、伊万里の風土や歴史、文化、人物などの学習を通してふるさとを学び、考え、そして新しい伊万里のまちづくりにつなげたいと「伊万里学」を進めています。この伊万里学を市内各地域で実践するため各町の公民館を中心に伊万里塾を開いています。さらに、伊万里塾を充実した



活動に発展させるためには、各地区の活動の成果や問題点を討議・研究し、意識の高揚を図る場が必要と研究大会が開かれたものです。事例発表では、伊万里、波多津、松浦、山代の4地区の代表者が塾の概要や成果、今後の課題・取り組みなどを発表しました。そのあと、会場に集まった150人の参加者と事例発表者とのパネルディスカッションで問題点を討議しました。コーディネーター役の上野景三佐賀大学助教授は「塾での学習を実践へ発展させるためには、今まで学んできた各地区の歴史

●今後の塾運営などについて活発な論議が行われた研究大会。



を踏まえ、それぞれの塾が夢のある将来の見取り図を作ってほしい。また、学習を発展させ市民自らが作る伊万里市史の実現も目指してください」と郷土学の重要性を強調されました。

市民踊連盟の「舞踊まつり」

華麗な舞いに観客もうっとり

伊万里市民踊連盟（桑原ツタ工会長、280人）の主催する第16回民踊チャリティー「舞踊まつり」が2月18日、市民会館で開かれ、観客1200人は舞台で繰り広げられる華麗な舞いを楽しみました。公演内容は、「瀬戸の花嫁」や「私の城下町」などの歌謡曲に合わせた舞踊か

ら「黒田節」などの民謡に合わせた本格的なものまで、より若く、より美しく、健やかにをキャッチフレーズに、全部で45曲の舞踊が披露されました。また、今回の公演で得られた収益金の一部は、2月22日に伊万里市ふるさとづくり基金へ寄付されました。

郷土の文化財

伊万里焼の歴史シリーズ①

伊万里の焼き物商人

伊万里焼を広めた人々

江戸時代の初め、寛永年間（1624～43）にはすでに、伊万里の商人 東島徳左衛門や岩永伝右衛門などが焼き物を取り扱っていました。徳左衛門が扱っていた焼き物は、富村源兵衛などの手でインド方面にまで私貿易されていたといわれています。



①写真中央は幕末期の焼き物商人 石丸源左衛門です。

幕府による鎖国後も、焼き物は17世紀の後半を最盛期に、長崎出島からオランダ東インド会社を経て、ヨーロッパへ運ばれ、珍重されました。17世紀の後半以降は、主に国内向けに焼き物が売られるようになりました。たとえば、元禄5年（1692）に弥永太兵衛が関西方面で商いをしています。18世紀には、豪商 前川善左衛門が焼き物を大坂へ、自

前の船で積み出しています。幕末期は犬塚伊左衛門・石丸源左衛門・松尾彦兵衛・武富七太郎などが、江戸をはじめ全国へ売りさばっています。こうした伊万里の商人の活躍によって、江戸時代の中ごろには、日本中に「伊万里焼」が広まり、武士や公家だけでなく、庶民の生活にも豊かさや潤いを感じさせました。

伊万里市障害者(児)文化祭

作品展や記念講演が開かれる

今年で13回目となる伊万里市障害者(児)文化祭が開かれました。文化祭は、市身体障害者福祉協会と市心身障害児(者)育成会で実行委員会(森 文駿委員長)を組織して地域の人たちに、障害を持った人々への



理解を深めてもらおうと、毎年開催しているものです。2月16日から2月20日まで、伊万里玉屋で行われた趣味の作品展には340人から400点の作品が寄せられました。出品された作品は、伊万里養護学校の児童生徒や市の心身障害児通園事業「ひまわり園」の幼児、授産施設で働いている人などが、この日のために心を込めて作ったもので力作が並んでいました。友人顔負けの作品に仕上がったものも多く、会場を訪れた人たちに大きな感動を与えていました。

18日には、市民センターで体験発表と記念講演がありました。体験発表では、水町正一さんと野口紀久男さんの二人が、病気で障害者となりながらも一生懸命に社会復帰を目指して頑張っている近況を発表しました。また、元佐賀女子短期大学教授の新郷 霞さんが養護学校に勤めた経験から「障害者の自立と社会参加について」と題して、障害者の自立を見守る地域の人たちの支援を訴えました。



●新郷 霞さんの記念講演。

“おもちゃ図書館”をのぞいてみませんか

“おもちゃ図書館”をご存じですか。ここは、いわゆる本だけを貸し出しているような普通の図書館ではありません。本の代わりにおもちゃを貸し出している図書館です。特に、障害をもつ子どもたちと地域の子どもたちが、いろいろなおもちゃを楽しく遊び、そしておもちゃを

通してふれあえることを願って設立されました。一人でも多くの子どもたちとお母さん方が利用できるようにと、たくさんボランティアの人たちによって、毎週金曜日の午後1時から4時まで伊万里市民センターで開かれています。お気軽にご来館ください。



●問合せ先 市社会福祉協議会

(☎) 239331

みんなで考えよう 同和教育 No.103

市民からの意見を聞いて⑥

家庭における 人権教育の大切さ

人格の形成・ものの考えや判断の基礎は、家族との接触の中でつくられていきます。

家庭での毎日の生活は、子どもへの教育そのものです。

「しっかりと勉強しないと大きくなって、あんな仕事にしか就けないよ」……と過酷な肉体労働に従事する人を例にして、子どもを励ます親がいます。子どもへの激励が目的で、悪意はないのですが、心ない親の言動は子どもに職業への差別意識を植え付けます。また一方では、子どものとき、親から誤ったことを教えられ、同和地区の人への偏見をもった経験を多くの人が語っています。

伊万里市では、平成6年秋に「人権問題に関する意識調査」をしました。その中で、同和問

このコーナーは、隔月のシリーズで掲載しています。これを手がかりに、家庭で同和教育について話し合ってみましょう

題を知ったのはいつかの問いに「小学校入学前13歳、小学生のころ19・8歳、中学生のころ16・2歳」。同和問題を知ったきっかけはの問いには「身内から17・2歳、仲間から15歳」という数字が出ています。これは、家庭、地域といった子ども身の身近な環境からの影響を表す数値といえます。貧しい人を軽べつしたり、障害者を同情の目であわれむなど、人権尊重の精神がわが国で十分浸透していないのは、家庭での人権に対する姿勢に大きな原因があるのではないかとわかっていきます。

幸せに生きる権利・願いが、日常の言動の中で一貫していることが大切で、相手の職業などで態度が変わり、子どもに誤った職業観を植え付けるようなことは反省しなければなりません。また、大人の人権問題を避ける態度は「人権や同和問題には触れないのがいいのだ」「何か違うんだ」と特別な目で見ると子どもをつくることになります。子どもの成長とともに人権尊重の精神が身につく努力を家庭からしたいものです。

ほがらか ページ



老人クラブの女性部が研修会

高齢社会を楽しく過ごしたい

伊万里市老人クラブ連合会の女性部（古川アヤ部長、3810人）は、2月13日、市民センターで400人の会員が参加した研修会を開きました。

この研修会は、女性部会員の学習意欲向上を図り自ら研修する機会を持つため、毎年2月と



8月に開催している行事です。今回は、佐賀県長寿社会振興財団の今泉正己さんを講師に、「共助社会をめざして」と題する講演を聞きました。

今泉さんは「老後を楽しく過ごすためには、自分の健康は自分で守る努力をすること。若者相手の話にも、結論まで引き出せるように根気よく話を聞いてやること。周りの人たちと仲良く助け合いながら生活すること」と、分かりやすく話しました。

また、96歳になる母親の病气や入院生活など実例をあげ、今日の高齢社会を浮き彫りにした話をしました。会場に集まった会員たちは、今もつとも関心のある話題なので、熱心に聞き入っていました。

伊万里公民館で親子料理教室

力を合わせて、ごちそうづくり

親と子の料理教室が2月10日、伊万里公民館で開かれました。参加した14組の親子35人は、調理室で市食生活改善推進委員の指導を受けながら、料理作りに挑戦しました。この日のメニューは、枝豆を使ったカレーにポタージュ、サラダ、デザート

のフルコース。子どもたちの慣れない包丁さばきを気遣いながらも、親子で仲良く野菜やおなべを相手に悪戦苦闘しました。仕上げは、お楽しみの試食会で、自分で作った料理は格別らしく、舌鼓を打ちながら、おいしそうに食べていました。



医王保育園で焼き物の絵付け

筆がフニャフニャむずかしいな



医王保育園（大宅啓子園長、36人）の園児たちは、2月13日焼き物の絵付けをしました。焼き物づくりは、年長組の園児が卒園するまで残りわずかになったこの時期に、園児全員で取り組む恒例行事で、同園では年齢に応じて挑戦する焼き物を

決めています。園児たちは先生から受け取った素焼きの皿、茶わん、マグカップ、湯飲みに思い思いの絵を次々に描きました。しかし、呉須を塗る細い筆は、フニャフニャしていて難しそうでしたが、根気よく筆を走らせていました。

四季の詩

胴上げに合格祝がれ春の空

伸びやかな枝に春呼ぶ柳の芽

白き猫毛をはじきて揺らぐ

大坪町白野

織

田

キヌエ

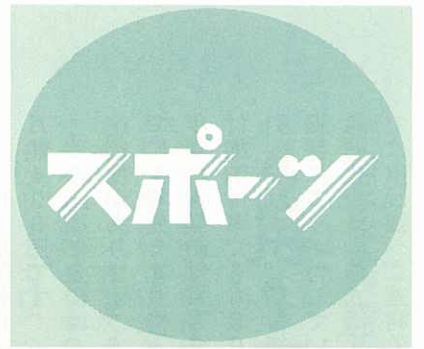
脇田町

松尾

鉄

仙





県新春バスケット選手権(1/28)

3月の町民スポーツ

3日(日)

- さわやかスポレク伊万里
9時開会 国見台陸上競技場ほか
- 波多津町民バレーボール大会
8時開会 波多津中、波多津小
波多津東小
- 伊万里子ども会グラウンドゴルフ大会
9時開会 伊万里小

10日(日)

- 市内各町対抗卓球大会
9時開会 国見台体育センター

郡市対抗県内一周駅伝大会

伊万里市は、惜しくも5位

第36回郡市対抗県内一周駅伝大会は、2月16日から18日までの3日間、基山町をスタートして佐賀市をゴールとする全30区

間293・4キロのコースで、熱戦が繰り広げられました。郷土の期待を担って市内チームの選手も健闘しました。

大会初日は、3区で大宅弘幸選手が区間賞を取るなど、日間5位とまずまずのスタートとなり、2日目に上位進出が期待されました。2日目は古川昭典選手の区間賞が光ったものの、順位は変わらず5位でした。

最終日は、金子秀樹選手と北村弘樹選手の高校生二人の活躍もあり、日間3位と健闘しましたが、3日間の総合成績では昨年より一つ順位を下げて第5位という結果となりました。

伊万里市関係の連続出場記録と区間賞獲得で表彰を受けた選手たち。

手は次のとおりです。(敬称略)
【連続出場選手表彰】
10年 牧瀬 光之
5年 山浦 晃

【区間賞】

- 3区(北茂姿〜三根) 5・7キロ 大宅 弘幸 17分39秒
- 18区(長松〜鎮西) 8・9キロ 古川 昭典 30分29秒
- 22区(相知〜厳木) 6・1キロ 金子 秀樹 19分17秒
- 23区(厳木〜多久) 7・9キロ 北村 弘樹 24分34秒



● 大会2日目、唐津市農協北波多支所を再出発する選手たち。

市スポーツ少年団剣道交流大会 気合いで寒さをぶっ飛ばせ



市スポーツ少年団剣道交流大会が2月11日、国見台武道館で開かれ、団体戦に31チーム、個人戦に106人の小学生が参加しました。館内が底冷えする寒さのなか熱戦が繰り広げられ、団体戦は、小学校低学年の部で明星館が、高学年の部で済美館が優勝しました。個人戦の優勝は次のとおりです。

- (個人男子) 低学年 川崎裕樹
中学年 田中英輔 高学年 田代憲宏(個人女子) 中学年 中尾香織理 高学年 杉谷香奈子

東西松浦駅伝大会

住友シックスの7連覇成らず

第49回東西松浦駅伝大会が、1月27日、有田町役場〜唐津神社までの8区間で行われました。期待の住友シックスは2位となり、7連覇を達成できませんでした。市内から出場したチームの成績は次のとおりです。

- 2位 住友シックス伊万里 5
- 位 伊中校区体協 6
- 位 二里町体協 8
- 位 松浦町体協 11
- 位 津波多 12
- 位 伊万里市役所 13
- 位 伊万里市消防署 15
- 位 南波多町体協 17
- 位 大川町体協



お知らせ

国民年金保険料 月額1万2300円

国民年金に必要な資金は、国民が納める保険料と国の負担で賄われています。しかし、高齢社会とともに年金受給者が増え、また物価などが上がれば年金受給額の引き上げが必要です。そのため保険料を引き上げざるをえなくなり、平成8年4月から保険料が現行1万1700円から1万2300円になります。なお、付加保険料は従来どおり月額400円です。

この国民年金には、お得な前納制度があります。4月25日までに1年分をまとめて納めると、年間に定額納付者で3560円、付加納付者で3680円が割り引きされます。納付組合や口座振替により納付している人で、前納を希望する人は4月19日までに市民課へご連絡ください。

入学、就職のシーズンです 異動手続きはお早めに!

入学や就職などに伴う住所の異動時期になりました。

市内から他の市町村に転出する際には、市で発行する転出証明書が必要です。また、市内に転入する際には、前住所地の市町村で発行する転出証明書が必要です。

手続きに必要なものを確認して早めに済ませてください。

●問合先 市民課窓口係

(☎2111内線289)

3月リフレッシュ・オープン 伊万里・有田焼伝統産業会館



大川内山にある伊万里・有田焼伝統産業会館は、焔博のイベントを開くため総合展示室を改修しました。新しくなった伝統産業会館に、ぜひご来館ください。

- 開館日時 3月1日(金)～
午前9時から午後5時
- 定休日 毎週月曜日(月曜日が祝祭日の場合は火曜日が休みです)
- 問合先 伊万里・有田焼伝統産業会館 (☎26333)

水道料金を改定(実質負担は4月から)

平成8年3月1日から、水道料金を平均24・12%引き上げることになりました。市民の皆さんには、一層の負担をおかけしますがこれから水道事業経営の効率化を図り、安全でおいしい水を飲んでいただく努力を続けていきます。

老人医療費の負担金が改定

4月1日から、老人医療費の一部負担金が改定されます。

◎入院(1日分)
700円↓710円

◎外来(1か月分)
1010円↓1020円

なお、住民税非課税世帯で老齢福祉年金受給者の入院の一部負担金は、現行どおり1日300円です。(ただし、申請が必要) また、入院での食事療養費の標準負担額は、平成8年9月まで現行どおり1日600円です。

●問合先 市民課保険給付係
(☎2111内線256)

掲示しています 図書館バッグ当選者

『図書館バッグプレゼント』の当選者が決定しました。図書館入口の「市民くつろぎのコーナー」に掲示しています。なお引き渡し期間は、3月30日までですので、中央サービスデスクでお受け取りください。

●新水道料金表(消費税込み)●

用途	使用水量	基本料金	()は旧料金	
			超過料金 1㎡当たり	
家庭用	5㎡まで	1,450(1,180)円	—	円
	5㎡を超え 10㎡まで	1,960(1,590)	230	(185)
営業用	10㎡まで	2,250(1,810)	270	(216)
特別用	20㎡まで	4,130(3,330)	270	(216)
工業用	100㎡まで	22,510(18,130)	270	(216)
自動車・ 自動車用	100㎡まで	23,420(18,860)	290	(237)
浴場営業用	100㎡まで	16,220(13,060)	230	(144)
臨時用	1㎡まで	580(460)	580	(464)
船舶用	1㎡まで	290(230)	290	(237)

3月の行事

市民会館 (問合先: 市民センター)

10日(日) 30周年記念「J A伊万里市婦人の集い」
9時半 関係者

市民センター ☎23911

2日(土) 伊万里市地域婦人大会
9時半 関係者

3日(日) ボランティア研修交流会
10時 無料

8~10日 第19回伊万里美術協会展覧会
10時 無料

22日(金) 痴呆予防システム推進事業報告会
13時半 無料

23日(土) 伊万里少年少女合唱団定期発表会
18時半 親子 500円 一般 300円

4月17日(水) 来生たかおライブコンサート
「夢より遠くへ」19時 5000円全席指定

4月24日(水) ひとり芝居「しのだづま考」
19時 3200円

市民図書館 ☎234646

1日(金) 一映「青春デンケデケデケ」18時半 無料

3日(日) 伊万里市博物館・美術館づくりをすすめる会
総会および記念講演会 14時 無料

3~16日 九州青年の船 研修写真パネル展
10時 無料

8日(金) 一映「東京物語」14時と18時半 無料

10日(日) 子映「ドラゴンボールZ」10時半 無料

15日(金) 一映「告発の行方」18時半 無料

17日(日) 子映「風の谷のナウシカ」14時 無料

22日(金) 一映「大誘拐」18時半 無料

24日(日) 子映「ガンバ 冒険者たち ~ガンバと7匹のなかま」
14時 無料

29日(金) 一映「死刑台のエレベーター」18時半 無料

31日(日) 子映 ウォルト・ディズニー
「101匹きワンちゃん」14時 無料

〔一映は一般映画会、子映は子ども映画会〕
※毎週土曜日 おはなし会 14時半 無料

3月の市民相談

会場: 市民相談室
時間: 10時~15時

無料・秘密厳守です。☎232111 (内線226)

●法律	(木) 7. 21
●社会保険	(金) 1. 8. 15. 22. 29
●交通事故	(火) 12. 26
●行政	(火) 19
●人権	(火) 5. 19
●身障者	(月) 25
●消費生活	(月) 4. 11. 18. 25
●女性就業	(水) 6. 13. 19. 27
●心配ごと	(木) 7. 14. 21. 28

※住宅相談は、7日と21日の午後1時から4時まで市役所市民ロビーで行います。

大皿を乗せる山車 イメージ図決定!

平成7年9月~10月に公募しました。世界一の皿を乗せる山車のイメージ図に302点の応募をいただき、ありがとうございます。審査の結果次のように決まりました(敬称略)

最優秀 川原 麻子〔大坪小6〕
入賞 小林ゆかり〔波多川小6〕
岸田 拓〔黒川小6〕
下村 龍也〔伊万里中3〕
野口 直也〔二里町32歳〕
佳作 松尾 勇志〔牧島小4〕
森 美恵子〔天川内小6〕
松尾 千晴〔大坪小6〕
特別賞 松野 隆行〔大坪小6〕
最優秀作品をもとに山車の製作を行い、今年のだつちゃん祭

りに子どもの祭りとして登場予定ですので、ご期待ください。
●問合先 市商工観光課
(☎232111内線354)

あなたのまちの郵便局「森博」プレイイベント

あなたのまちの郵便局(楠久波多津、久原、黒川、浦崎、東山代、二里、伊万里大久保)は「世界・森の博覧会」のプレイベントとして、駅伝競争大会、シーカヤックレース、バルーンの係留飛行を行います。
●各町対抗駅伝競争大会
・日時 3月24日午前10時
・会場 国見台陸上競技場
●シーカヤックレース
・日時 3月24日午前11時半
・会場 相生橋発着越木島

ぼしゅう

お待ちしています 不用品交換情報

消費生活を見直すなかで、資源の有効利用とゴミ減量化を進めるため、不用品について「あげます。求めます」などの情報を募集しています。また、集まった情報は皆さんに提供します。
●申込方法
①「不用品をあげます」

(往復コース)
●バルーンの係留飛行
・日時 3月24日午前8~10時
・会場 国見台陸上競技場
●問合先 浦崎郵便局
(☎233042)

ご参加ください 料理教室と粘土教室

市では、毎月1回、楽しい料理教室と粘土教室を開いています。市民皆さんの多数のご参加をお待ちしています。

●情報提供方法
市役所、市民センター、図書館、各町公民館などに掲示
●申込・問合先 市保健環境課
(☎232111内線284)

②「有償で譲渡します」
③「〇〇〇を求めます」
①~③のいずれかを希望する人は、市保健環境課へ電話または直接お申し込みください。
●対象品目 家具、家電製品、スポーツ用品、自転車、衣類、一般家庭用品、子ども用品等

●教室開催日

料理教室 毎月第2水曜日
粘土教室 毎月第2金曜日
●時間 午前9時半~正午
●会場 同和教育集会所
(立花町1542-29)
●受講料 無料(ただし材料費などの実費は個人負担です)
●受講資格 市内に居住している人ならどなたでも可。
●申込・問合先 市立同和教育集会所(☎237462)





故郷・伊万里から遠く離れた都会などで仕事に頑張っている伊万里市出身者がおられます。また、「伊万里」という語感が好きで、これを店名にされているお店も数多くあります。このコーナーでは、「伊万里」と縁が深いみなさんからお便りをご紹介します。

アットホームな雰囲気でお便りをしています

『喫茶と食事の店・伊万里』 新田 潔 江さん

(岐阜県各務原市つじが丘四丁目13013)

☎05833⑦0908



伊万里市の皆様、こんにちは。わたしは、愛知と岐阜両県の境を流れる木曾川かみぞがわのほとり、各務原市かみづはら(人口13万余)東部の丘陵地に広がる、つじが丘団地つじがけ(世帯数1000)に店を開いて12年ほどになります。この団地は、名古屋や岐阜県の各都市へバスと



車で40〜50分。ベッタタウンとして、緑豊かな八木山を背に眼下に木曾川が開ける環境の中にあります。木曾川の周辺は国定公園に指定され、なかでも国宝である「犬山城」は美しい桃山様式の天守閣で団地からも望めます。また「日本ライン下り」「明治村」や3月にオープンする「かがみからはら航空宇宙博物館」などがあり、全国的に知られる観光地が点在しています。ここの団地のすぐ近くにも、江戸時代の五街道の一つ「中山道なかせんどう」、広重の版画にも描かれた「鶴沼宿つるぬまじゆく」など史跡のほか、「美濃三大不動尊」のお社、学問の神「車折神社くるまじり」、「県立交通公園」などたくさんのお光施設があり、各地から行楽に見えます。お客様は団地の住民や観光客、土木建築関係者など毎日さまざまです。九州や伊万里市のご出身で、この団地に移り住まれている人もよく見えます。

時には、店の看板を見て懐かしいと寄られるお客様もあり、そんな折には毎月ご送付いただく「広報」をご覧いただきながら話も弾みます。店の名はわたしが付けました。実家が土岐市で美濃焼の皿を作っていましたので、娘時代は絵付けなど手伝っていました。兄も陶磁器の卸業を営んでおり、毎年ご当地へもお邪魔しております。わたしは幼いときから陶磁器になじみ、特に歴史と伝統のある伊万里焼にはあこがれを抱いてきました。

開店以来、店のシンボルとして伊万里焼の「皿」を大切に飾っています。わたしは、まだ伊万里市を訪れたことはありませんが、いつも第二の故郷のようなあこがれの街として、心に焼き付けています。伊万里市の皆様のご発展を心から願っております。



今月の表紙

色絵金蘭手牡丹鳳凰文壺(17世紀末〜18世紀前半 総高54.8cm) 中国では、鳳凰と牡丹はめでたい意匠で、中国磁器をお手本とする、古伊万里にはよく見られます。この作品は八面取りされた器面に、豪放に咲き競う牡丹と、太湖石に佇む鳳凰と飛翔する鳳凰を描いています。牡丹の花弁は、金彩と赤絵を使って描かれ、枝や葉は青・緑・黄・紫と多くの色を用いています。この様に金彩と色絵が多用されたものを金蘭手と呼びます。この作品は典型的な古伊万里様式の優品です。

編集室から

電話が鳴ったのは2月13日の午前11時ごろ。この日は朝から、校正ミスの指摘を受けていたので「またか」と思いながら、恐る恐る受話器を取った。すると、相手は県庁の広報担当者。何やら意味不明なことを言っている。「???」次の瞬間「やった!」と舞い上がってしまった。「広報伊万里」が県の広報コンクール(市の部)で最優秀賞に内定したという連絡だった。一生懸命作ったものが評価されると嬉しいものである。広報に登場願った人たちの生き生きとした姿と笑顔が脳裏によみがえった。(N)

人のうごき

平成8年2月1日現在	
●人口	60,433人 (+17)
男	28,676人 (+9)
女	31,757人 (+8)
●世帯	18,122世帯 (+26)
	()は前月比

広報 伊万里 1996-3
 ■発行日/平成8年3月1日
 ■発行編集/伊万里市役所秘書課広報係
 ☎(0955)23-2111
 〒848 佐賀県伊万里市立花台1-1-1
 ■印刷/山口印刷株式会社