

Imari

伊万里

広報 5 No. 531  
1998 (平成10年)



松浦バイパス (国道498号) の東分~下平間1540mに引き続き、  
下平~宿分間900mが4月28日から供用開始されました。

色絵牡丹菊花文皿

伊万里・1690~1710年代  
高さ5.1口径30.8底径18.6cm



特集 新さが百景に認定

今月の主な内容

- パブリックインフォメーション……2
- 特集 新さが百景に認定……4
- みんなの広場……8
- ほがらかページ……10
- 今月のレシピ……11
- 教育と文化……12
- スポーツ……13
- くらしのチャンネル……14
- お便り……16

## 4月19日執行 市長選挙

# 川本明氏が再選

任期満了（4月26日）に伴う市長選挙は、4月19日午前7時から市内21か所の投票所で一斉に投票が行われました。即日開票の結果、現職の川本明氏が再選されました。

4月21日、市選挙管理委員会から当選証書が渡され、27日市職員らが出迎えるなか初登庁。川本市政の2期目がスタートしました。

投票、開票の結果は、次のとおり。

- 選挙当日の有権者数（人）  
男21,152 女24,323 計45,475
- 投票者数（人）  
男13,995 女17,227 計31,222
- 投票率（%）  
男66.16 女70.83 計68.66
- 確定得票数（敬称略・票）  
当 川本 明（19,752）無現  
曾場尾雅宏（11,194）無新
- 無効投票数 276票

### 投票者数と投票率

（公＝公民館）

投票区	投票所	投票者数	投票率	投票区	投票所	投票者数	投票率
伊万里	1 市民会館	4,095	66.26	南波多	2 南波多ぶどう集荷所	510	77.39
	2 牧島公	1,008	72.78		計	1,760	75.37
	3 大坪公	3,376	65.95	大川公	1 東山代公	2,307	66.07
	4 市役所	2,699	61.44		2 福住集会所	527	60.92
	5 大川内公	1,490	73.44		3 滝野小	380	77.39
計	12,668	66.30	計	3,214	66.30		
黒川	1 黒川公	1,281	66.55	山代	1 楠久自治公	1,457	69.58
	2 旧立目分校	181	78.35		2 山代公	1,124	74.39
	3 市林業研修センター	439	78.11		3 山代西小	1,380	79.45
計	1,901	69.94	計	3,961	74.15		
波多津	1 波多津公	1,011	69.92	合	計	31,222	68.66
	2 旧波多津東小	693	74.36				
計	1,704	71.66					
1 南波多公	1,250	74.58					

平成元年度から始まった国営総合農地開発事業の工事が完了し、3月26日、JA伊万里市で記念式典がありました。関係者およそ150人が集まり、工事の完了を祝い、記念碑の除幕式を行った後、事業を進めてきた九州農政局伊万里開拓建設事業所の閉所式も行われました。

この事業は、規模拡大によって農業経営の安定化を図り、中核農家の育成を目的として、農地造成154畝（13団地）区画整理59畝（12団地）を開発。総事業費は113億円で、参加農家数は約430戸です。造成された農地では、梅や梨、アスパラガス、玉ねぎなどの栽培が始まっています。

## 国営総合農地開発が完工



## 波多津東小学校・幼稚園の入校入園式

波多津東小学校と同幼稚園の校舎と園舎が完成し、4月6日に入校入園式が行われました。式に先立ち、新しい校門の前で、川本市長らがテープカット。

校舎は、鉄筋コンクリート2階建てで、廊下や教室の壁に木を使って温かみを出しています。また、教室と廊下の間仕切りを取り外せるワークスペースのほか全校児童と教職員がいっしょに給食を食べるランチルームもあります。6月には、体育館も完成します。総事業費は、18億4000万円です。



# 伊万里市女性行動計画

# 「あなたとわたし」から始めるまちづくりの策定

市は、男女が共に、いきいきのびやかに協働して生きることを目指した「あなたとわたしのきらめきプラン」を策定しました。

これは、平成9年1月に市長に提出された「いまり女性プラザ」からの提言を踏まえ、

I 男女平等を目指すための意識づくり

II 家庭・職場・地域に参画していくための生き方づくり

III 共に自立し豊かな社会を築く体制づくり

という3つの柱に基づき、効果的な女性行政を進めるため、施策の方向と内容を掲げ、総合的な取り組みを表明しています。計画期間は平成13年度までの5年で、項目ごとに実施時期について明記しています。

内容については

Iでは、女性問題に関する情報を提供し、またわかりやすい啓発冊子をいまり女性プラザ委員が作成することになっています。

IIの2では、女性が仕事を続けられるための保育機能や介護サービスの充実を図っていきます。

農業や商業など自営業で働く女性も多いことから、家族経営協定の推進や経営向上のための各種研修会への積極的な参加などを取り上げていきます。

IIIでは、女性が審議会などにおいて発言することが、市政へ参画していく一つの方法であるため、方針決定の場への女性の積極的な参画を目指します。具体的な施策としては、新たな人材発掘のための人材リスト作成などをあげています。

また、このプランの策定にあたっては、いまり女性プラザから多くの助言がありました。プランのサブタイトルも命名してもらい、表紙絵と文字についても市民の協力がありません。

今後は「あなたとわたしのきらめきプラン」に基づいて女性問題を全庁的な課題としてとらえ、職員自身の意識を高めると共に、市民の皆さんの協力を得ながら、さまざまな施策を進めていきます。

● 問合せ先 市女性・文化政策室

☎(23)2111内線409

## 行動目標

## 施策の方向

## 施策の内容

行動目標	施策の方向	施策の内容
I 男女平等を目指すための意識づくり	1. 男女の「わく」を越えるために	(1) 社会的慣習の見直しを行います (2) 職場での男女の固定的意識の改革をします
	2. 平等を基本に教育、学習を進めるために	(1) 男女平等を基本とした就学前の教育を推進します (2) 男女平等を基本とした学校教育を推進します (3) 男女平等を基本とした生涯学習を推進します (4) 生命を尊重する人づくりを推進します (5) 国際理解を深める機会の提供をします
	3. 女性問題の理解を深めるために	(1) 意識を変えるための情報提供をします (2) 人権に関する意識を啓発します
II 家庭・職場・地域に参画していく生き方づくり	1. 女性の心とからだの健康のために	(1) 世代に応じた健康づくりを推進します (2) 安心して出産できる環境づくりを推進します (3) みんなで支える子育ての輪づくりを推進します
	2. 仕事、家事などを両立するために	(1) 女性が働くための環境を整備します (2) 働く女性の職場環境を整備します (3) 農業、商業など自営業での働く女性の環境を整備します (4) 育児、介護に男女の参画を促進します (5) 地域活動に男女の参画を促進します
	3. 高齢者がいきいきと暮らすために	(1) 健康づくりの推進と安全対策を行います (2) 生きがいづくりと相談体制を充実させます (3) 経済的自立活動への支援を行います (4) 住みよい「まち」づくりを推進します (5) 介護サービスを充実させます
III 共に自立し豊かな社会を築く体制づくり	1. 方針決定の場面へ女性が参画するために	(1) 審議会などへの女性委員の選任を促進します (2) 女性の経営能力の開発を促進します (3) 女性の管理、監督者への登用を促進します
	2. 伊万里市の女性行政を進めるために	(1) 女性政策に関する懇話会の運営を行います (2) 市民参加のシステムづくりを行います (3) 活動拠点の整備を行います (4) 女性政策推進会議の体制整備を行います (5) 市職員に対する意識啓発を行います
	3. 問題を見つけ、学び、育つ力を支えるために	(1) 女性問題などに関する情報を提供します (2) 女性問題を学ぶ場の提供を行います (3) 女性問題に関する相談業務を充実させます



## ◆ 行動計画体系 ◆ 男女協働参画社会の形成

### グローバル伊万里 海外研修派遣団員募集

第9回グローバル伊万里海外研修派遣団員を募集します。今回は4つのコースに各1人、財電源地域振興センターの海外研修派遣団員の1員としてヨーロッパに派遣します。

● 研修コース、派遣時期・期間(予定)

① 女性の視点から海外のまちづくりを見る  
7月27日～8月5日、10日間

② 海外の地域資源を生かした農村・漁村リゾートの現状を見る  
9月30日～10月13日、14日間

③ 海外の地域福祉の現状を見る  
8月24日～9月6日、14日間

④ 海外の地域資源を生かした地場産業振興の現状を見る  
10月14日～10月27日、14日間

● 募集人員 各コース1人  
ただし①コースは女性のみ

● 応募資格 市内に在住する25歳以上おおよそ45歳以下の男女

● 応募期限 5月29日(金)  
● 応募方法 市女性・文化政策室と各町公民館に用意している申込用紙に必要事項を記入し、応募の動機など1200字以内にとまとめた作文を添付してください。

● 応募・問合せ先 市女性・文化政策室 ☎(23)2111内線485

◎特集 新さが百景に認定

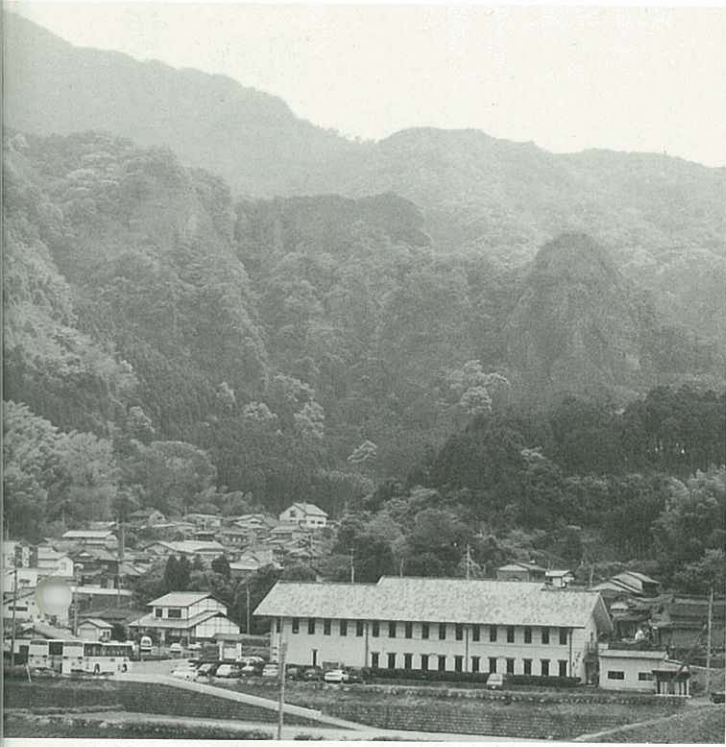
# 21世紀に伝えよう

## ふるさとの景観

緑深き山々と青き海原  
あらゆる生命をはぐくむ自然  
たゆまぬ先人たちの努力により  
このすばらしい自然があります  
子どもや孫に残そう  
誇れる伊万里



昨年、県民の投票で選ぶ「新さが百景」コンテスト（主催：佐賀新聞社、県内郵便局）が行われ、市内では、6か所が百景に入り認定書が交付されました。



### 秘窯の里 「大川内山」

#### 名もなき陶工の声がする

青螺山せいろうの懐深く、三方を山に囲まれた大川内山。まず目を奪われるのが切り立った屏風（ひょうぶ）岩。まるで山水画のような景観です。その谷間に30軒ほどの窯元が並び、秘窯ムードを漂わせています。

この地は、300年ほど前に鍋島藩窯として栄えたところで、将軍家や諸大名への献上品

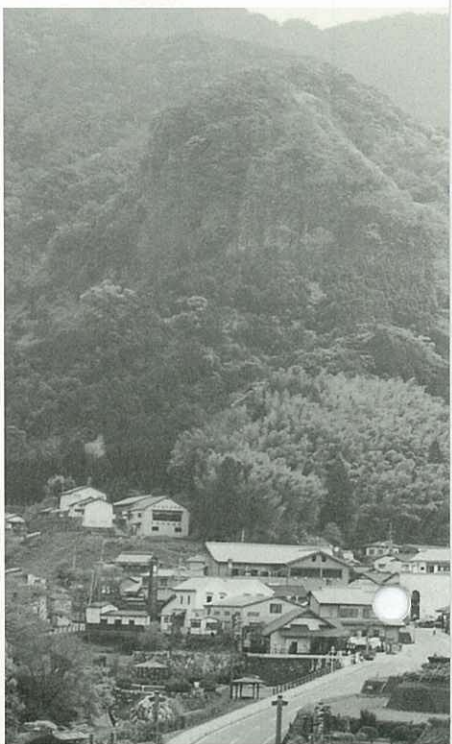
「鍋島」を焼いていました。大川内山の入口には関所があって、陶技の秘法が漏れないよう出入りの厳しいチェックがされていました。その東側には、ピラミッドの形をした陶工たちの無縁塔があり、南正面の丘陵地には、藩窯の登り窯跡や秘法を漏らしたとの罪で斬首されたという副島勇七の墓もあります。





# 伊万里トンテントン祭り

「トン、テン、トン」の太鼓の音を聞けば、伊万里つ子の血が騒ぐ



大川内町大川内山  
福岡友紀子さん(26歳)

「自宅からこんなにすばらしい景色をみることができていいですね」と、よくお客さんから、うらやましがられます。この風景をながめながら食事でもできる所やおみやげ屋などがあればもっと楽しいところになると思います。

江戸時代、この大川内山では、庶民が使うものではなく、殿様にこれを贈ると間違いないときされるほど、すばらしい焼き物「鍋島」を焼いたところです。この伝統を受け継ぎ、私の生きている間に、人間国宝と呼ばれる人が出ればいいですね。

伊万里トンテントン祭りは、毎年10月22・23・24日に行われます。トン、テン、トンと打ち鳴らす三つ打ち太鼓を合図に、荒みこしとだんじりが組み合つて盛り上がり、地面に倒れ落ちる勇壮なけんか祭りです。「チヨーサンヤ」（朝廷へ参ずるという意味）「アラヨイトナ」と町内十数か所を巡行し、合戦を繰り広げます。

祭りのクライマックスは、何といても「川落とし」です。最後の合戦にふさわしく、双方組み合つたまま、担ぎ手もろとも伊万里川に落ち、水中合戦となります。陸に早くかつぎあげた方が勝ちとなり、その年の幸運を占うということです。

しかし、4年に一度回ってくる出番町からの出場者が減少しています。祭りの存続を危ぶむ若者が、昭和60年に「秋鼓会」を結成しました。祭りの後継者を育成するためです。その信条は「祭り、日本のどこにでもある古くから伝わる祭り。人びとの心が一つになり寄り添い、溶け合い、確認する。伝えたい、いまの祭り」です。



↑ 鍋島藩窯おんどのす

33間あつた登り窯(全長150<sup>cm</sup>)の11番目の窯跡 (奥行4.5<sup>m</sup> 横幅8<sup>m</sup>、高さ3.5<sup>m</sup>)



← 副島勇七の墓



東新町  
宮副良渡さん(45歳)

昭和51年に伊万里に引っ越してきた、いわゆるよそ者ではありますが、トントン祭りに魅せられた一人です。今年、秋

鼓会の会長になりました。同会では、みこしやだんじりの縄の掛け方や9種類ある太鼓の打ち方などを指導しています。会員は18歳以上で、現在64人です。出番町以外の人でも、出番町に準じて祭りに参加できます。

毎年1月4日には、市役所のロビーにあるだんじりとみこしの担い棒の交換、縄の掛け替え、清掃をしています。男の心意気を示すこの祭りの後継者を育てていきたいと思っています。

# 竹の古場公園

## 1万本のツツジの園



国見連山の一角に竹の古場公園があります。5月には、1万本のツツジの花が満開となり、なんともいえない、色鮮やかな花の園になります。昭和43年に玄海国定公園に指定されました。公園の面積は3万7000平方メートルです。駐車場や休憩所、遊歩道などが整備されています。夏は標高400メートルの所にあるため涼しく、頂上の展望台からは、伊万里の夜景がとてきれいです。また、伊万里湾の青く澄みきった海、かすかに見える遠くの山々、雨あがりの朝の低くたなびている雲海などが見られます。また、公園から3キロほど先には「文珠（もんじゆ）さん」があります。学問の神様と親しまれ、親子連れの方も、ときどき見られます。



東山代町滝川内  
加賀良俊幸さん (50歳)

2年前に、ツツジの植え替えを行い、遊歩道もできました。そこで、しばらく休止していた「つつじ祭り」を昨年から再開し、今年も5月5日に行います。楽しいイベントが盛りだくさんです。

村おこしの一つとして、滝野地区民で、このつつじ祭りの実行委員会を結成。企画から運営まで自分たちの手で行っています。この日は、臨時バスも運行されますので、ご利用ください。ただし、ごみは捨てないようにしましょう。

## ほうぎょう 板木法行城跡と田島神社

### つわ者共の夢の跡

山に囲まれた田園風景の中に、法行山があります。

急な坂道を登った、この山の頂上に、1300年ころ、板木の庄の領主古河越前守保が築城しました。岸岳城の出城だったと伝わっています。

城跡には、顕彰碑が立てられ、参道や周辺の史跡整備が行われています。

そのすぐ近くに、田島神社があります。この神殿は、岸岳城主波多三河守が建立寄進したものです。歴代法行城主の守護神としてまつられ、今でも、毎年5月7日を大祭日として、地域の人びとにまつられています。



法行城跡

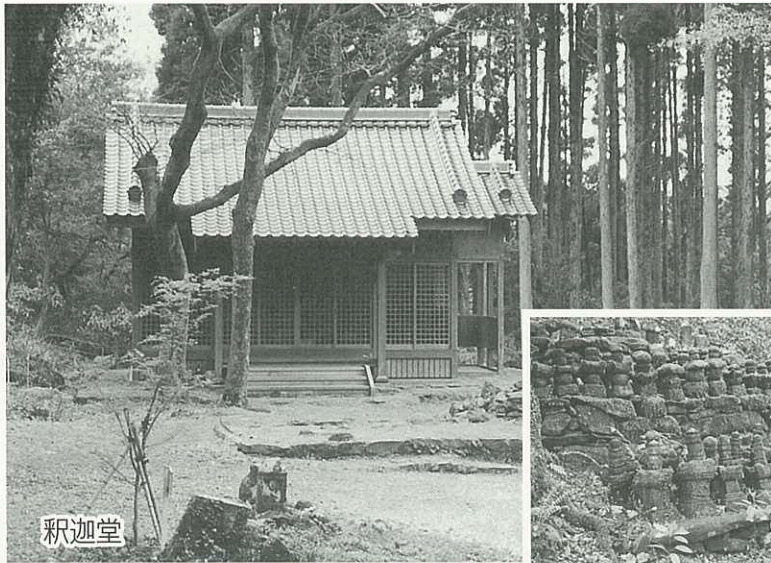


田島神社

大阪府豊中市に住む坂本篤郎さんは、法行城主の直系です。家系図をもとに、たどり着かれたのが、ここ板木の法行城跡でした。以後坂本さんは、先祖のゆかりの地である板木をふるさととして、顕彰碑を立て、参道をはじめ周辺の史跡を整備されました。法行城跡では、地域の氏神様として、年2回の先祖祭を行っています。この整備された史跡が、板木の里の歴史を物語っているのです。



波多津町板木  
加川周史さん (70歳)



釈迦堂



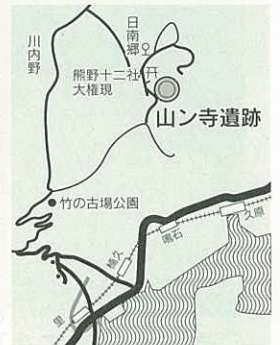
千人塚

## 山ン寺遺跡

### 森深く眠る松浦党の祖廟 びょう

うっそうと繁る木立の中に、山ン寺遺跡があります。ここは、およそ900年前に松浦党の2代党祖、源二郎大夫直が本拠を構えたと伝えられる所です。

松浦党は、平安末期から中世にかけて九州西北部で勢力を誇っていました。直夫妻の墓や初代党祖、久の墓が点にするほか、釈迦堂近くには、総持寺跡や、こけむした80余基の宝篋印塔、五輪塔などが並ぶ千人塚があります。



東山代町川内野 出雲 勉さん (74歳)

山ン寺は、私の小さいころから、川内野の氏神様として信仰の深いところでした。今でも、市内はもろろん平戸、佐世保方面などからもお出でになるようです。12月1日の例祭には、たくさんの人でにぎわいます。

現在、山ン寺大橋が架けられており、この林道が完成すれば、観光面でも注目をあびるだろうと期待しています。



東山代町里 檀 勝さん (80歳)

この笹は、横に根を張ったりしない行儀のいい笹です。しかし、年に10回以上もせん定が必要で、その煩わしさからか、ブロック塀にしようという人もいます。

しかしながら、このあたりの土地は、鑑種に仕えた武士たちか切り開いたものであり、ここが武家屋敷であった証拠は、この生け垣だけです。400年以上も受け継がれてきた貴重な文化財なのです。

地区民の皆さんの理解をいただき、ぜひとも残していただきたいと思います。



松浦鉄道里駅を降りるとすぐそばに、高さ1・5メートルほどの小ササの生け垣が小道に沿って、約400メートル続いています。

およそ400年前の天正17年(1589)、田尻鑑種(あきたね)が、筑後柳川鷹尾城から山代の地に移住しました。

その一族は、里一帯を開き、大名屋敷を形どり、東西に本道を通し、南北にそれぞれ小路を設けました。そして、本道と家屋の境に、矢竹の小ササ(通称カンチク)を植えました。

緑と閑静な景観が、落ち着いた雰囲気をもたらし出し、往時をしのばせてくれます。

## 里小路の小笹生垣 くうじ



# みんなの広場

このコーナーでは、あなたの周りの身近な出来事や話題を待っています。市役所広報係へご連絡下さい。  
(☎ 23111・内線207)



## 春の窯元市に4万5千人の人出（4月1～5日）

恒例の春の窯元市が、秘窯の里大川内山で開催され、4万5千人の人出がありました。

福岡をはじめ、他県からの観光客も目立ち、訪れた人は、掘り出し物を手に入れようとお店との値引き交渉をするなど、期間中はたいへんにぎわいでした。また、伊万里・有田焼伝統産業会館では、国際アマチュア陶芸展伊万里'98も開かれました。今年で15回目を迎え、すっかりおなじみになり窯元を訪れた人たちに好評を博しました。



## 天使の歌声清らかに（3月28日）

伊万里少年少女合唱団の第6回発表会が、市民センターで開かれました。小学3年生から高校2年生までの約40人の団員たちが、日ごろの練習の成果を十分に発揮しました。また、第3部では動物にふんして踊るなどの楽しい企画もあり、集まった観衆は盛んな拍手を送っていました。



## 先人の遺徳をしのぶ（4月12日）

秘窯の里として有名な大川内山にある、無縁墓塔の建立60周年を記念する供養祭が大川内山区民によって開かれました。無縁墓塔は江戸時代ごろの無名陶工の墓880余基を集め、ピラミッド型の寄せ墓にしたものです。供養祭の最後には、大川内山浮立も奉納されました。

ふわふわバルーンに乗ったよ！（4月5日）  
おもちゃ図書館「おとぎのくに」の結成5周年を記念してバルーン係留と記念講演会が市民センターで開かれました。あいにくの曇り空となりましたが、集まった子どもたちは、ひと時の空の旅を楽しみました。また、会場前では手作りのおもちやなどが販売され、大盛況でした。







📍グローバル伊万里海外研修の報告会（3月29日）

次代を担う青年を海外へ派遣するグローバル伊万里海外研修の報告会が、市民図書館でありました。平成9年度は4人の団員が、全国規模の研修に参加する形で行われ、たいへん有意義な研修だったようです。また、報告会では質問者に研修先のお土産がプレゼントされました。

📍協力して事故を未然に防ごう（3月26日）

市は、市内15の郵便局との間に、2つの覚書を交わし調印しました。1つは、郵便を集配する局員が、業務中に道路等の損傷を発見した場合は、市に通報し、事故を未然に防ごうというものです。もう1つは、災害時にはお互いに協力して、必要な対応をしていこうとするものです。



📍すばらしいと絶賛（4月3～26日）

伊万里と痴陶人展が、佐賀県立美術館で開かれました。昨年、イギリスの大英博物館で個展を開いた故澤田痴陶人の作品と市が所蔵する鍋島、古伊万里を公開したものです。県内外からたくさんの方々が訪れ、見て肩の凝らない親しめる痴陶人作品を、すばらしいと絶賛していました。

📍お魚さん、大きく育ってね（3月26日）

松浦川と有田川で、稚アユの放流がありました。自然環境の保護に関心をもってもらおうと、伊万里ライオンズクラブなどをつくるクリーン伊万里市民協議会が保育園児や小学生を招いて開いたものです。体長10cm前後の稚アユ約1万匹を元気に育つよう願いながら放流しました。



〜情報公開ってなんだろう〜

市は、市民にもっと情報公開についての知識を深めてもらおうと、4月24日に情報公開セミナーを開きました。

平成11年度中の情報公開条例の制定に向け、昨年9月には、情報公開制度懇話会を設置し、作業を進めているところです。

セミナーでは、市の現在までの取り組みが報告された後、懇話会の会長である佐賀大学の村上教授から、情報公開制度についての基調講演がありました。

講演では、情報公開がなぜ必要かをわかりやすく説明。市民自身が自らを守るため、環境や食品など生活に関する情報を得たり、住みやすい街づくりを進めるためなど、市民参加のルールづくりが必要で、それは、行政が持っている情報を市民に対し公開するか否かを勝手に判断できないようにするためです。

また、プライバシーに関する情報など公開に適さないものがあることや、公開請求の費用がいくらぐらいになるのかなどのお話がありました。

参加した市民や市職員約110人は、熱心に耳を傾けていました。





4月20日の「通信記念日」に、みなみ保育園の年長組の鍋嶋友加里ちゃんと木村凌太ちゃんは、伊万里郵便局長さんから1日郵便外務員の委嘱を受けました。さっそく2人は、本町アーケード内の家々を回り、郵便物を配達。少しはかみながらも、配達先の人から「ありがとう」と言われてうれしそうでした。



また、伊万里郵便局前では、ポスト感謝祭が行われ、みなみ保育園の年長組の園児22人が、ポストをピカピカにみがきました。これは、4月14日～20日のポスト愛護週間にちなみ、郵便ポストに親しみ、より大切にしてもらおうと行われたものです。そのあと、園児たちは「はとぼつぼゆうびん」を合唱したり、「いつも郵便を届けてくれてありがとう」と感謝の言葉を述べました。



# ほがらか ページ



## みなみ保育園児 ポストさんありがとう

## 伊万里商業と伊万里高校吹奏楽部

### 初めての合同コンサート

桜花らんまんの4月5日、伊万里商業と伊万里高校の吹奏楽部は、伊万里駅前広場で合同の演奏会を開きました。部員自らの発案による初めての合同コンサート。伊商は「スタンドバイミー」など4曲、伊高は「未来予想図II」など4曲を演奏した後、合同で「ブルリッヂの伝説」など3曲を披露。訪れた買い物客など200人は、青空の下、軽やかな音楽を楽しみました。部員たちは「たくさんの方が聞きに来てくれてうれいす。機会があればまたやりたい」と話していました。



## 交通安全の願いを込めて

### 黄色いランドセルカバールを贈る

市は、4月10日、市内の16小学校の新1年生636人に、交通安全の願いを込めて黄色いランドセルカバールを贈りました。また、伊万里警察署から黄色いワッペン、市社会福祉協議会から黄色い帽子、市交通安全指導員会から交通安全鉛筆もあわせ

て贈られました。春の交通安全県民運動にあわせて、児童とドライバーに交通事故防止を呼びかけたものです。二里小学校では、入学式で贈呈式があり、新1年生代表2人が受け取りました。交通事故にあわないように気をつけましょう。



## 四季の詩

のどかさや人の輪の中ピエロ観る

新天町二区 井手口節子

叶はざる恋の如くに虞美人草

風なき昼を花びら散らす

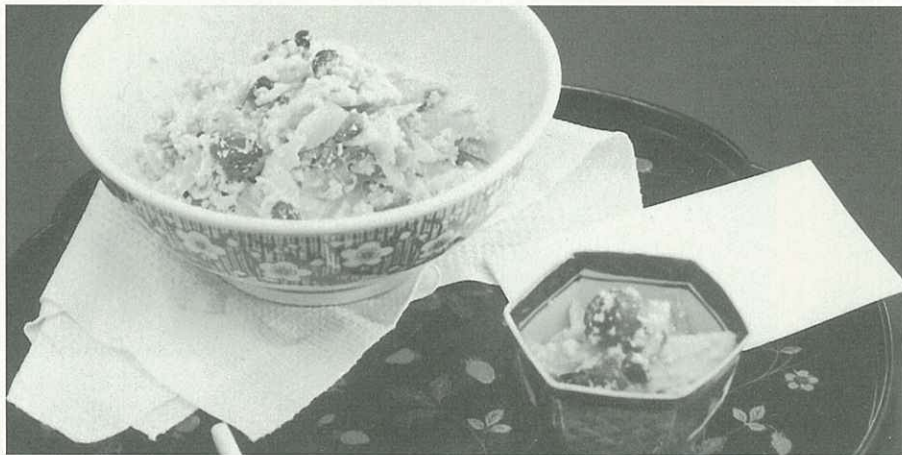
大川町戸石川 下平文子



# フキとタケノコの白和え



(料理の調理法)



## 材料 (4人分)

ふき	150	グラム
ゆでたけのこ	150	グラム
しょうゆ	小さじ1	
(しめじ)	100	グラム
酒	小さじ2	
豆腐(木綿)	200	グラム
白すりごま	20	グラム
砂糖	8	グラム
白みそ	20	グラム

## 作り方

- ① 豆腐をひと煮立ちさせ、冷ましてしぼる。
- ② ゆでたけのこは、ひと煮立ちさせて、水に冷まし2センチくらいに短冊の薄切りにする。
- ③ ふきの葉をおとし、ひとつかみの塩を振りかけて板ずりをして、あくを出す。
- ④ 沸騰湯に塩を加え、③を入れて5～6分ゆがいた後、冷水にとり皮をはがし斜めの薄切りにする。
- ⑤ ②と④に分量のしょうゆを回しかけ、ひとまぜしておく。
- ⑥ しめじは分量の酒をふりかけ、アルミホイルで包み7～8分むし焼にした後、小房に分けておく。
- ⑦ すりごまを作り、すり鉢ですり別皿にあける。
- ⑧ しぼった豆腐をすり鉢ですり込む。
- ⑨ ⑧に砂糖、みそを加えてよくすりませた後、⑤と⑥を加え、すりごまをかけるように加え入れて、さっくりとまぜあわせて、出来上がり。



料理の紹介者  
高柳 地恵子さん  
(今町)

白和えには、残り野菜はもちろん、季節に応じて、夏はカボチャ、ナスなどもよく、また少し酢を加えてみるとさっぱりします。つとかまぼこ、チーズなどを使ってもおいしいです。

このコーナーで紹介する料理を募集します。わが家の定番料理や郷土料理、季節の料理、ちょっと珍しい料理などなんでもOK。あるいは「近所でおいしい料理を作る人がいる」などという情報でもかまいません。どしどしご応募ください。紙面に登場した人には、もれなくオリジナルテレホンカードを差し上げます。 ●問合先 市秘書課広報係 (☎2111内線207)

## わが家のアルバム

まえだ ゆう  
前田由布ちゃん(1歳6か月)

★秀樹・美佳さんの長女  
★新天町3区



おかあさんからひとこと



回りの人みんなから、かわいがられています。思いやりがあり、自分の意見が出来る、しん強い子になってほしいです。

ベチャクチャとよくおしゃべりをする由布ちゃんは、パパとお散歩するのが大好きです。スプーンやカップを上手に使ってのお食事。あとかたづけのお手伝いもできます。紙くずも、ごみ箱にちゃんと入れちゃうよ。

## ほほえみ

ふるたけま ゆみ  
古竹真由美さん(18歳)

★黒川町立目  
★さそり座・A型



最近、車の免許を取ったばかりですが『きれいな風景の写真が好きなので、車でドライブして、自分でも撮りにいきたいと思っています』と笑顔で話してくれました。

お客様に接するよう心がけています。まだまだ、仕事に慣れていないので、職場の先輩に迷惑をかけないようにがんばっていきたいそうです。

フープロの準指導資格をもっている真由美さんは、今年の4月からJA伊万里市金融課で働きはじめたばかりです。

いつでも笑顔を絶やさず、お客様に接するよう心がけています。まだまだ、仕事に慣れていないので、職場の先輩に迷惑をかけないようにがんばっていきたいそうです。

## 国際アマチュア陶芸展伊万里'98 鍋島大賞に稗田さん (北九州市)



国際アマチュア陶芸展が、大川内山の伊万里・有田焼伝統産業会館で4月1日から12日まで開かれました。同展には、一般の部に海外2点を含む186点、子どもの部に142点の応募がありました。



中里太郎右衛門さん、今泉今右衛門さん、酒井田柿右衛門さんと伊万里陶磁器工業協同組合理事長の川副敏郎さんが審査にあたり、全体的にアマチュアらしい素直な作品が多く、レベルも向上したという講評がありました。一般の部では北九州市の稗田英司さんの作品「向日葵文扁壺」が鍋島大賞に輝きました。

市内の入賞者は次のとおりです。(敬称略)  
一般の部◆優秀賞 前田信義◆特別賞 吉野岩子◆佳作 富村栄治◆入選 山元七次  
子どもの部◆佳作 大串匡秀◆入選 日浦智恵

### みんなで 考えよう 同和教育 No.116

このコーナーは、隔月のシリーズで掲載しています。これを手がかりに、家庭で同和教育について話し合ってみましょう。

明るい伊万里市を目指して①

### 身近なことから 始めましょう

五月晴れの空に鯉のぼりが泳ぐさわやかな季節になりました。

今回は、市が行う身近な同和教育の研修会について紹介します。市では、市民の皆さんと同和教育をはじめとする人権問題について語り合うために、「皆さんのまちを訪問しています。問題地区巡回講座」です。差別のない明るい伊万里市づくり

をすすめるために、市内各地の公民館で、同和教育やいじめ、女性問題など私たちの身近な人権問題についての意見交換を行っています。「差別は過去の問題でしょう。差別なんてしてないし、いまさら同和教育を学ぶ必要なんてないよ」と言う人がいます。でも研修会に参加すると、自分のなかにひそんでいた差別心や偏見に気づくことがあるのです。市では「地区巡回講座」をはじめ、各種の研修会を行っています。身近な研修会に参加しましょう。

- 【身近な研修会】
- 地区巡回講座 (皆さんの地域の公民館で)
- PTAの研修会 (お子さんが通う学校で)
- 会社での研修会 (皆さんが勤める会社で)
- 同和教育啓発フェスティバル (8月に市民センターで)
- 人権啓発映画の上映会 (8月に市民図書館で)
- 粘土教室・料理教室 (同和教育集会所で交流しながら楽しく学びます)
- 次回からは、身近な人権問題についていっしょに考えてみたいと思います。ご意見をお寄せください。(市生涯学習課同和教育係)

## 郷土の文化財

伊万里市の歴史

### 伊万里市の近世

～ やきものによる発展 ～

伊万里市のあたりでは、近世(江戸時代)にやきものの生産が盛んでした。

唐津藩領では陶器(唐津焼)が焼かれ、佐賀藩領では、陶器のほか磁器(伊万里焼)が焼かれました。

伊万里津は、それらのやきものの積み出しで発展した港町です。

明治時代の『伊万里歳時記』という本によると、天保6年(1835)の伊万里津では80人の陶器商人の名前が記され、およそ八百軒の町家の一割が陶器商家でした。

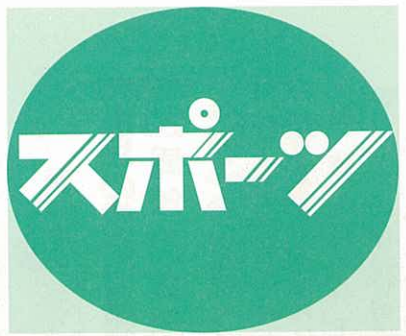
伊万里津に集まったやきものは、全国へ売られました。天保3年(1832)ごろのやきものの年間の取り引き高は約8万両にのぼると推定されています。やきものの取り引きは、伊万里津に全国から大きな富をもたらしました。



伊万里陶器商家資料館

その富の蓄積によって伊万里津では、大陶器商人の前川家や佐賀藩の年貢米を扱った松尾家などの有力な商人があらわれました。ことに松尾家は陶器商人たちの金融の中心となりました。

やきものによる富を背景に伊万里津の有力な商人は、大名家にかわって周辺の新田開発などに力をそそぎ、近代以降の発展の基礎をつくりました。



## 5月の町民スポーツ

- 10日(日)  
 ●大川内町民300歳ソフトボール大会  
 8時開会 大川内小学校  
 ●黒川町子ども相撲大会  
 8時半開会 黒川小学校  
 ●波多津町民体育祭  
 8時半開会 波多津東小学校  
 ●東山代町民  
 スローピッチソフトボール大会  
 8時半開会 東山代運動広場  
 ●伊万里町民運動会  
 9時開会 伊万里小学校
- 17日(日)  
 ●二里町民体育大会  
 8時半開会 二里小学校
- 24日(日)  
 ●大坪地区区民運動会  
 8時半開会 大坪小学校
- 31日(日)  
 ●山代町婦人会バレーボール大会  
 8時半開会 山代中学校

- 3日(日)  
 ●国見台陸上競技選手権  
 9時競技開始 国見台陸上競技場  
 3・4・9・10日  
 ●市長旗争奪高等学校野球大会  
 10時試合開始 国見台野球場
- 8日(金)～  
 ●早朝ソフトボール大会  
 6時試合開始 国見台球場
- 24日(日)  
 ●ロータリークラブ剣道大会  
 9時試合開始 国見台武道館
- 24日(日)～  
 ●市民早起き野球大会  
 6時試合開始 国見台野球場

**皆さんよろしく!**  
 あなたの町の体育指導委員です  
 市は「市民一人一スポーツ」の推進に努めており、各町に体育指導委員を配置しています。今月から、各町毎に体育指導委員を紹介いたします。スポーツのことなら何でも気軽に声をかけてください。

# 職域・クラブ對抗卓球大会 男子 仲尾造園 女子 さくらクラブA 優勝

平成10年度伊万里市職域・クラブ對抗卓球大会が、4月12日に国見台体育館で開かれました。

団体戦と個人戦が行われ、市内各地の卓球愛好者ら120人が参加しました。

団体戦には、男子19チーム、女子13チームが出場し、トーナメントにより熱戦が繰り広げられました。

結果は、次のとおりです。

### 《男子団体戦》

- 優勝 仲尾造園  
 2位 市役所A  
 3位 ナカスポクラブ

### 《女子団体戦》

- 優勝 さくらクラブA  
 2位 さくらクラブB  
 3位 伊万里農林高B  
 ナカスポクラブ

### 《個人戦》

- ▼一般男子①下平悦也(敬愛園)

### 《男子シニア》

- ②河原和久(岩尾磁器) ③鈴木政義(仲尾造園) ③松尾 仁(黒木建設)

### 《女子シニア》

- ①梅村恵美(オオタ齒科) ②朝長佳寿佐(伊万里高校) ③浦田圭子(伊万里商教員)

### 《男子シニア》

- ①峯 敬文(市役所) ②内山哲治(内山商事) ③福田隆博(市役所) ③松尾尚志(山代TTC)

### 《女子シニア》

- ①仲尾弘子(ナカスポクラブ) ②高瀬サチ子(市役所) ③下平久美子(ナカスポクラブ) ③佐々木ヤス子(市役所)

### 《男子ベテラン》

- ①栗原崇(東陵中教員) ②松尾和見(西日本銀行) ③原田涼一(ナカスポクラブ) 小島哲郎(市役所)



山代町久原2区  
 中嶋 八重廣さん (48)

昭和63年から体育指導委員をやっています。  
 ニュースポーツを見てみたい人、やってみたい人は、気軽に声をかけてください。  
 専門は、陸上競技です。



山代町楠久津  
 松本 壽雄さん (48)

平成8年から体育指導委員をやっています。  
 レクリエーションスポーツを地域の皆さんと楽しくやっていきたいと思っています。専門は、ソフトボールです。



山代町西分  
 川口 正幸さん (44)

平成4年から体育指導委員をやっています。  
 レクリエーションスポーツが楽しいものだということを地域に知らせていきたいと思っています。専門は、ニュースポーツ全般です。



# お知らせ

## 佐賀医科大学開講 20周年記念講演会

佐賀医科大学は、開講20周年を記念して、記念講演会を開きます。(入場料は無料)

●日時 5月23日(土)

午後1時半開演

●会場 佐賀市マリトピア

●問合せ 佐賀医科大学教務部

学生課  
(☎0952)33126

## 市民の歯の健康フェア 20周年記念講演会

伊万里・有田地区歯科医師会は、歯の健康についての講演会を行います。(入場料は無料)

●日時 6月6日(土)

午後2時～4時

## 伊万里港貿易概況

平成10年3月分

**輸出:** 輸出額6300万円。韓国ヘシリンダーライナー(2200万円) 中国へアルミ基板(1500万円) 香港へ中古自動車部品(900万円) など。  
**輸入:** 輸入額26億8600万円。原本は2億6900万円で、ニュージーランド(9200万円) マレーシア(7100万円) アメリカ(5900万円) カナダ(4200万円) などから。合板は5億5900万円で、インドネシア(4億3600万円) マレーシア(1億2200万円) から。液化石油ガスは14億2000万円でサウジアラビアから。そのほか飼料は1億5900万円で、チリからフィッシュミール(1億3000万円) 中国から羊草(1300万円) 北朝鮮から稲わら(1000万円) など。

唐津税関支署伊万里出張所発表

●場所 市民センター  
●演題 『かんでつくろう健康ライフ』

●講師 神奈川歯科大学

教授 斎藤 滋さん

●問合せ タナカ歯科

(☎23)2208

## 軽自動車税も口座 振替を始めます

平成11年度から、軽自動車税の納入について、納め忘れのない、便利な口座振込を始めます。

希望する人は、本年度の軽自動車税納付書といっしょに配付された口座振替申し込みハガキに必要事項を記入して、切手を貼らずにポストに投函してください。

ただし、平成11年度からの開始となりますので、本年度分は納付書で納めてください。

●問合せ 税務課管理係

(☎23)2111内線242

## 国有地の一般競争入札 による売却があります

次の国有地が、一般競争入札によって売り払われます。

●土地の所在 立花町字門造寺

三八九四番地一

●面積 696.62平方メートル

●都市計画法上の制限等

第一種住居地域

●現地説明会

5月12日(火) 午前11時

●入札日時

5月26日(火) 午前11時

●入札会場 市役所4階大会議室

●申込・問合せ 福岡財務支局

佐賀財務事務所管財課

(☎0952)7161

## 電話番号案内料の免除措置 対象者の拡大について

NTTの電話番号案内料の免除措置(無料番号案内)の対象者が拡大されました。

●対象者

①身体障害者手帳の交付者

▽視覚障害 1～6級

▽肢体不自由者(上肢、体幹、

乳幼児期以前の非進行性の脳

病変による運動機能障害)

1、2級

②戦傷病者手帳の交付者

▽視力の障害 特別項症、第6

項症の人

▽上肢の障害 特別項症、第2

項症の人

③療育手帳の交付者

④精神障害者保健福祉手帳の交

付者

●申込方法

障害者手帳などをNTTの支

店・営業所へ持参するか、所

定の申込書に障害者手帳等の

コピーを同封して郵送してく

ださい。(申込書は市福祉事

務所または各町公民館にもあ

ります)

●問合せ NTT情報案内営業

部 ☎01201104174

## ぼしゅり

### 水のフォトコンテスト

県は、水の貴重さ、水の有限性等、水への関心を高める目的で県民を対象に「水のフォトコンテスト」を行います。

●募集期限 6月10日(水)

●応募資格 県内に居住又は勤

務する人

●テーマ

「人と水とのふれあい」

●応募方法 サイズは、2Lサ

イズ程度とし、住所・氏名・

年齢・性別・職業・連絡先・

作品の題名等を記載して、提

出してください。

●問合せ 県企画局企画調整課

(☎0952)7033

## くじゅう登山 (久住山1787m)

ミヤマキリシマの花咲く出湯の九重高原へかけてみませんか。



●日時

5月30日(土) 午後8時集合

5月31日(日) 午後6時解散

●集合場所 市役所玄関前

●参加費 7000円(傷害保

険料含む)

●募集人員 90人(原則として

小学生以下は保護者同伴)

●申込期限 5月22日(金)

(定員になり次第締切)

●申込・問合せ いまり山岳会

事務所(喫茶ダイユール内)

(☎23)5110

# 5月の行事

## 市民センター ☎ 223911

- 9日(土) 詩劇「夏の約束」  
13時半 一般3000円・学生1000円
- 20日～24日 市美術展 9時 無料
- 24日(木) 人形劇「石の馬」  
伊万里子ども劇場 18時半 会員他
- 23日(土) 愛詩子コンサート  
18時半 1200円

## 市民会館 ☎ 227105

- 17日(日) 大坪体協20周年記念事業  
さが仁〇加と舞踊ショー  
14時 1500円

## 市民図書館 ☎ 234646

- 5日(火) 子映「アラジン完結編」  
14時半 無料
  - 10日(日) 子映「くまのプーさん」  
14時半 無料
  - 13日(水) 一映「醜聞(スキヤング)」  
13時 無料
  - 24日(日) 一映「クイズショウ」  
13時 無料
  - 子映「トーマス」  
①11時 ②14時半 無料
  - 27日(水) 一映「チャイナ・シンドローム」  
13時 無料
  - 31日(日) 子映「リトルフット」  
14時半 無料
- ※毎週土曜日 おはなし会 14時半～  
※都合により上映時間を変更することがあります

# 市民相談

会場：市民相談室 時間：10時～15時  
無料・秘密厳守

- 法律 (木) 7.21
- 社会保険 (金) 1.8.15.22.29
- 交通事故 (火) 12.26
- 行政 (水) 20
- 人権 (火) 6(水).19
- 身障者 (月) 25
- 消費生活 (月) 8(金).11.18.25
- 女性就業 (水) 6.13.20.27

- 住宅相談…毎月第3木曜日  
13時～16時 会場 商工会館
- ボランティア相談…毎週月曜日  
10時～15時 会場 市民ロビー

「困ったな」「おかしいな」と  
思った時は、お気軽に市民相談  
室へご連絡ください。

☎ 232111 (内線226)

## 佐賀青年出合い の旅'98の参加者

県は、国際性豊かな青年リ  
ダーの育成を目的とした「佐賀  
青年出合いの旅'98」への参加者  
を募集します。

- 派遣先 シンガポール・マレー  
シア
- 日程 10月27日～11月3日
- 募集人員 団員 30人  
班長 2人
- 募集期限 6月15日(月)
- 応募資格
- ▽団員 4月1日現在で満20歳  
以上35歳以下の人
- ▽班長 4月1日現在で満36歳  
以上40歳以下の人
- 参加費 10万円(班長は免除)
- 応募・問合せ 青少年育成県  
民会議(☎0952257055)

## 南 修治さん の歌と語り

テーマ 「とことん子育てー  
子育て5つのポイント」  
日時 5月16日(土)  
午後6時半開演

- 場所 市民センター
- 入場料 1000円
- 問合せ 子どもの未来を語る会  
(☎233392)

## ふれあいの翼 の参加者'98

県は、新時代に対応しうる意  
欲的な人材の育成を目的とした、  
女性海外派遣団「ふれあいの翼  
'98」の参加者を募集します。

- 派遣先 中国(香港)・台湾
- 日程 8月3日～7日
- 募集人員 120人
- 応募資格 (1)農林、水産また

は商工の自営業に従事し、ある  
いは消費者活動をしている人  
(2)平成10年4月1日現在でおお  
むね45歳以下の女性  
(3)心身ともに健康で協調性に富  
み、海外での団体行動ができ  
る人

- 募集期間 5月6日～29日
- 問合せ 県女性企画室  
(☎0952257062)

## 早起き野球参加チーム

伊万里市民早起き野球大会の  
出場チームを募集します。

- 申込期限 5月13日(水)
- 申込先 ジョイススポーツカワ  
カミ(☎28036)
- 問合せ 市民早起き野球事務  
局(市役所建設課 灰崎)  
(☎2111内線333)
- ※申込書は、事務局と申込先  
に準備しています。

# しけん

## 防衛庁職員

◎I種(大卒程度)  
●受験資格 昭和40年4月2日  
～昭和52年4月1日生まれの人

●受付期間 5月6日～20日  
●一次試験 6月28日(日)  
◎II種(大卒程度)  
●受験資格 昭和44年4月2日  
～昭和52年4月1日生まれの人、  
または昭和52年4月2日  
以降生まれで、短大・高専卒  
業者及び卒業見込みの人

●受付期間 5月6日～20日  
●1次試験 6月27日(土)  
(技術系) 6月27日(土)  
(事務系) 6月28日(日)

◎III種試験(高卒程度)  
●受験資格 昭和50年4月2日

## 裁判所職員

●受験資格(大卒程度)  
▽事務官I種・調査官補I種  
昭和47年4月2日～昭和52年  
4月1日までに生まれた人

▽事務官II種  
(1)昭和47年4月2日～昭和52年  
4月1日までに生まれた人  
(2)昭和52年4月2日以降に生ま  
れた人で、短大又は高専卒業  
者及び卒業見込みの人

●受付期間 5月6日～15日  
●一次試験 6月21日(日)  
●問合せ 佐賀地方裁判所総務課  
(☎0952233161)

～昭和56年4月1日生まれの人  
●受付期間 7月6日～17日  
●一次試験 9月27日(日)  
●問合せ 福岡防衛施設局  
(☎092147212321)



# 「酒坊伊万里」

新潟県長岡市東坂之上町2-3-6

樺澤卯吉さん

故郷・伊万里から遠く離れた都会などで仕事に頑張っている伊万里出身者がおられます。また「伊万里」という語感が好きで、これを店名にされているお店も数多くあります。このコーナーでは「伊万里」と縁が深いみなさんのお便りをご紹介します。

何の縁もゆかりもない私共が、長い年月にわたり、貴市の固有名詞を無断借用した事に対し、この書を通じ、お礼とおわびを申し上げます。

伊万里の名を借名するに及びました、そもそのいきさつは、ネームの語呂のすべりと、伊万里焼へのあこがれから昭和57年4月、貴地の窯元の里を訪れた際の感動を店の名前として借用したものです。

温暖で、海あり、谷あり、名産の土地柄にひかれ今日に至りました。比べまして、私共が住んでいる新潟県長岡市は県の中央に位置し、交通の利便のよいところです。東京から新幹線で1時間半くらいで参ります。

春夏秋冬がはっきりしており、真冬は数メートルの雪が積もり、夏には高温多湿で、越後米をはぐくむ季節の変わりようです。何の変哲もない土地柄ですが、強いて言えば「角さん」こと、田中角栄さんの生まれ故郷です。

江戸時代での徳川幕府への忠勤は、最後まで変わりがありませんでした。

戊辰の役では、会津と共に薩長につきかりやられ、焼野原とされました。それが因ではありませんが、辛抱強い市民性です。

時に赤い字で伊万里と印刷された、みかんの段ボール箱に、15年前貴地を訪れた思い出がよみがえります。

伊万里焼の素晴らしさと恵まれた穏やかな気候をうらやましく思っただいです。世界に誇れる焼物の里として、ますます発展されることを祈っております。

この地は4月5日、部屋にはストロブをつけ、雑筆を振るっておりますが、陽気は一気に桜咲く季節となります。

数年前より、直江津港より博多港へカーフェリーが就航しておりますので、今後は、家内と時間を作り、2週間位の予定で九州へ旅してみたいと思っております。

貴地の大川内山地区では変わりなくりっぱな製品を送り出されていることと存じます。もう一度心ゆくまで鑑賞いたしたく思い、それを楽しみに、毎日働いております。

以前参りました時には、道案内などがわかりづらく、たどり着くまでに3回ほど、道を訪ねた記憶があります。

伊万里焼がなかったら、伊万里の魅力はありません。伝統ある輝かしい産地として発展して下さい。心よりお願いいたします。

私事で恐縮ですが、昭和5年生まれの68歳になりますので、我が店も好むと好まざると、もう2、3年で閉めようかと思っております。

伊万里市民の皆様には文化がある限り平和である限り、伝統を誇りとして、永遠にお伝えください。それが、発展への道のりです。

熱烈なる伊万里ファンより伊万里市民の皆様からエールを贈ります。皆様も何かのおりに、新潟へお越しの際には、当店へ是非おこしください。

末筆ながら、伊万里市ご当局の変わりない御精励に深く謝意を表します。

## 今月の焼物

いろはたんきくかもんさら  
色絵牡丹菊花文皿

輪花形の尺皿です。見込みには、二重の圏線によつて区分され、中には牡丹を描き、その周縁部には濃い染め付けによる岩を配し、そこから牡丹、菊、万年青などを華やかに描いています。葉の部分は濃い染め付けで描かれており、金で葉脈が書き込まれています。裏面は一転して濃い染め付けによる小さな岩と万年青、梅の木を配し、静かな画面を描いています。

## 編集室から

新しい生活が始まって、はや一か月が過ぎようとしています。遠方へ旅立つた新社会人・新人生は、そろそろ親御さんや友人達の顔が懐かしくなってくるころでしょうか。私はというと、一人暮らしを始めたすぐは経済観念が無く、仕送りをすぐに使い切り、教科書代と称して仕送りの追加をせがんだものでした。今回から紙面を担当させていただきますことになりましたが、仕送りといったことに広報伊万里を送つてもらえるような故郷の薫りがする紙面づくりを心がけていきたいと思っております。

## 人のうごき

平成10年4月1日現在	
●人口	59,754人 (-295)
男	28,322人 (-159)
女	31,432人 (-136)
●世帯	18,455世帯 (-29)
( )	は前月比

広報 **伊万里** 1998-5

■発行日/平成10年5月1日

■発行編集/伊万里市役所秘書課広報係  
☎(0955)23-2111  
〒848-8501  
佐賀県伊万里市立花台1-1-1

■印刷/山口印刷株式会社